

# 6月号

## 横芝町の人口と世帯

<5月1日現在>

人口	14,390 (-52)
男	7,041 (-24)
女	7,349 (-28)
世帯数	3,836 (-1)
( )内は前月比	



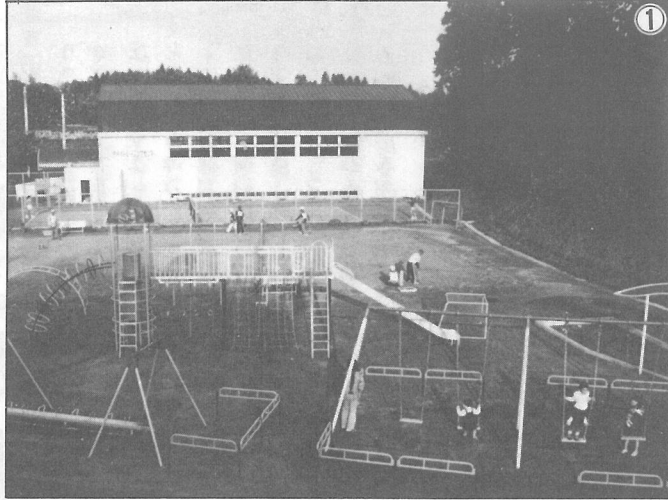
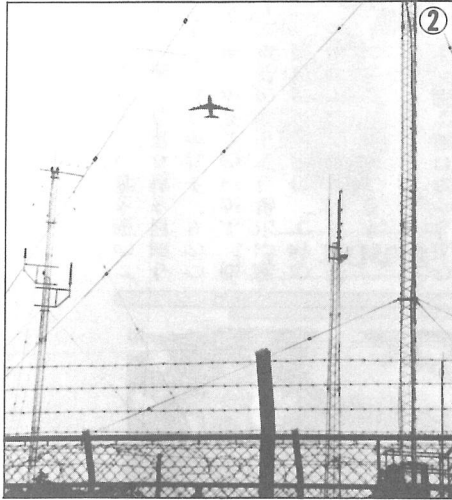
# 広報

# 横芝

発行所  
千葉県山武郡横芝町横芝636番地

## 横芝町役場

電話 04798-2-1111(代)  
郵便番号 289-17



# ふるさと顔

- ① 幼児からお年寄りまで、みんなで楽しめる農村広場は、この地区の新しい顔です
- ② 航空機の安全運行上、重要な役目を果たしているアウターマーカー（計器着陸誘導のための無線施設）
- ③ 古墳時代の豪族の栄華が偲ばれる雄大な前方後円墳（殿塚の長径86m、姫塚58.5m）
- ④ テレビで全国に紹介され一躍有名になった梯子獅子は、大宮神社風祭（9月1日）のメイン行事です
- ⑤ 農村集落とは思えないような近代的な建物が見られる中台十字路口付近（左が共同利用施設）



## 中台

緑豊かな大総台地の最北端に位置しています。

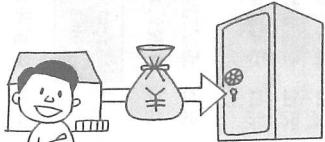
殿塚・姫塚や梯子獅子はしこなど価値ある文化遺産も多く、歴史の深さを感じさせますが、成田空港の開港と共に、地域の状況もだいぶ変わってきました。

部落の中央にあるアウターマーカーを目標に、数分ごとに飛来するジャンボ機の騒音により、静かな住環境が損なわれましたが、反面、体育館やテニスコートなどを有する県下でも稀な農村広場や、北欧調のデラックスな集会所などができ、近代性を備えた農村集落として、新たな脱皮を遂げつつあります。

(83世帯)

# 国保をささえる保険税

— みんなの負担で健康を守ろう —

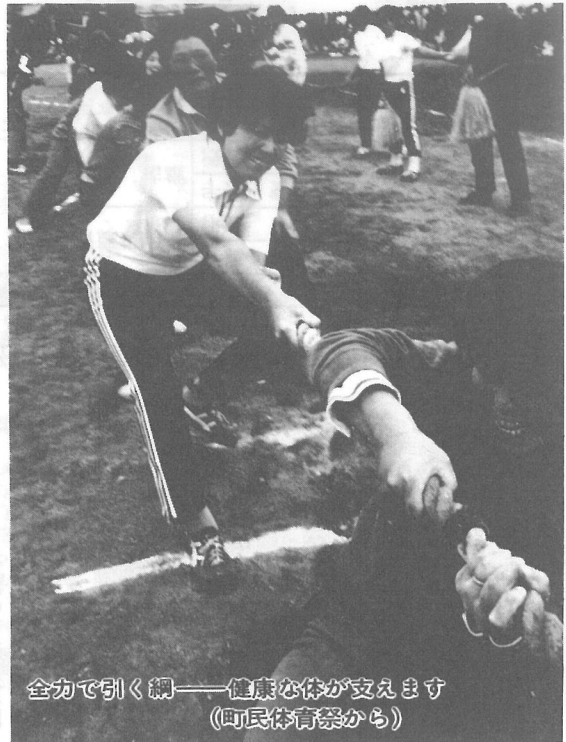


**国保のしくみ**

— 財源は国が54%  
保険税が43%

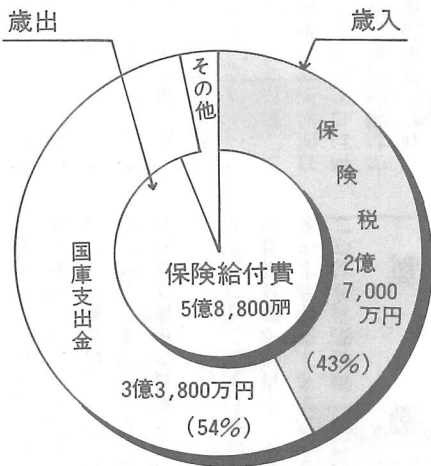
私たちが病気やケガをして、お医者さんにかかった時に、支払うのは費用の3割だけで、残りの7割は国保が負担します。国保の財源は、国庫支出金と私たちが納める保険税でまかな

国民健康保険は、ふだんからそれぞれの収入に応じてお金を出し合い、病いやケガをした時の医療費にあてようという「相互扶助(助け合い)」を目的とした制度です。皆さんに負担していただく保険税は、国保を運営していくための重要な財源となっています。今回は、医療費と保険税について考えてみることにしましょう。



## 昭和59年度国保予算の構成

総額 6億2,636万円

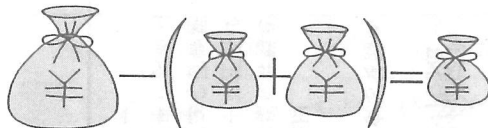


グラフ I

— 医療費に応じて

## 保険税の決め方

われています。町の59年度の国保会計では、国庫支出金が54%、保険税が43%、その他3%の負担割合となっています。(グラフ I)



保険税の額は、基本的には、その年の町の医療費に応じて決められます。まず、その年の医療費がどのくらいになるかを予測します。その額から患者負担分(3割)と国が負担する分(約4.5割)を差し引いた残りの額が、保険税となるわけです。(平均的には、医療費の2.5割を保険税でまかないます) このように、保険税の額は医療費によって決められるので、医療費が増えれば、当然、保険税

保険税の額は、基本的には、その年の町の医療費に応じて決められます。まず、その年の医療費がどのくらいになるかを予測します。その額から患者負担分(3割)と国が負担する分(約4.5割)を差し引いた残りの額が、保険税となるわけです。(平均的には、医療費の2.5割を保険税でまかないます) このように、保険税の額は医療費によって決められるので、医療費が増えれば、当然、保険税

## こくほミニ知識

**保険税はいつから払うか**

保険税は、国保の被保険者になった月から納めなければなりません。被保険者になった月というのは、加入の届出をした時ではなく、職場の健康保険をやめた時、あるいは、他の市町村から転入して、横芝町に住み始めた時をいいます。

も増えることとなります。(グラフ II)

59年度予算では、保険税は約二億七千万円で、これを国保の加入世帯で分担しあうわけです。

## 1人あたりの総医療費と保険税



グラフ II

### 課税額の決め方

各世帯の保険税は、次の4項目を合計した額となります。

- ①所得割……世帯の収入に応じた計算します。
- ②平等割……一世帯あたりいくらかと計算します。(全世帯同額)
- ③均等割……一人いくらかと計算します。(全員同額)
- ④資産割……世帯の資産に応じて計算します。

栗山のAさん一家(4人家族)を例に、保険税と医療費を見てみましょう。

Aさん一家の場合、58年度に納めた保険税は十四万七千円ですが、一年間にかかった医療費

#### ●栗山・Aさん(農業)の場合(58年度)

- 本人(37才) → 通院2回(ケガ)
- 妻(35才) → 通院5回(カゼ・歯科)
- 母(59才) → 通院15回(高血圧)
- 長女(12才) → 入院1回(盲腸)

かかった総医療費 **329,000円**

#### 負担した保険税

- |       |                       |                   |
|-------|-----------------------|-------------------|
| ① 所得割 | 45,533円               | } <b>147,000円</b> |
| ② 平等割 | 12,200円               |                   |
| ③ 均等割 | 36,000円<br>(9,000円×4) |                   |
| ④ 資産割 | 53,267円               |                   |

#### こくほミニ知識

**納税義務者は世帯主**

保険税を納めなければならない人(納税義務者)は世帯主です。たとえ世帯主が国保の被保険者でなくても、家族のだからが国保に加入していれば、世帯主が納税義務者となるわけです。

は三十三万円近くにもなっています。

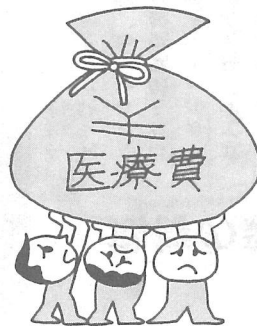
医療費は年々高騰し、57年度決算でみると、横芝町国保では七億千六百万円、一人あたりにすると八万五千円の医療費がかかっています。

## 医療費節約のために

### 一日ごろの心がけが大切

医療費が増え続け、それについて保険税も値上がりが続いたのでは、私たちの負担がますます大きくなるばかりです。

医療費を節約するために、私たちが何をすべきかを、もう一度考えてみませんか？



#### ◇お医者さんを信じる

症状の回復が思わしくないと、すぐに他のお医者さんに移ったり、同じ病気で何人もお医者さんにかかったりする人がいます。

こういうことは、医療費の無駄使いであるばかりか、診療の効果もありません。

一度お医者さんを決めたら、その人を信用し、任せきることが大切なのではないでしょうか。

#### ◇診療時間内に診てもらおう

深夜や休日、あるいは時間外に診療を受けると、次のように割増料金がかかり、医療費が非常にかさみます。

#### 時間外受診

初診六百円 再診五百円

#### 休日受診

初診千八百円 再診千五百円



お年寄りに人気のゲートボール  
楽しく笑って健康づくり

#### 深夜受診

(夜の10時から翌朝6時まで)  
初診、再診とも三千六百円

#### ◇早期発見・治療を心がける

どんな病気でも、早期発見・早期治療が第一です。短期人間ドックをはじめ、定期的な健康診断が、恐ろしい病気からあなたを救います。

#### ◇医療費に関心を持つ

医療費が毎年増え、それについて私たちの負担も増え続けていく状況の下では、医療費に関心ではいられません。

医療費に関心を持つことが、医療費節約の第一歩です。

#### ◇積極的な健康づくりを

健康は、自分自身が作る以外にありません。病気になつてはじめて、健康のありがたさに気づくようでは遅すぎます。

健康づくりといっても、難しくありません。散歩・体操・ジョギングなど、自分の体に合った運動でよいのです。

健康管理は、一人一人が責任をもって考え、実行していくものなのです。

5月臨時町議会

議長に伊藤博さん

副議長に川島英夫さん

5月17日に開かれた町臨時議会では、専決処分の承認、監査委員の選任など4議案が審議され、いずれも原案どおり可決されました。

また、正副議長・各常任委員会の改選も行われ、新議長に伊藤博さん(木戸台)、副議長に川島英夫さん(西)が、それぞれ満場一致で選任されました。提出された議案と、各常任委員会の構成は次のとおりです。

議案の内容

専決処分の承認

次の3つの専決処分が承認されました。

町税条例の一部改正

低所得者層の町民税の非課税限度額引き上げ(八十万円から百万円に)、法人町民税の均等割税率及び軽自動車税率の引き上げなどが主な内容です。

人事案件

監査委員の選任

議会選出の監査委員として、鈴木繁さんに代わり、土屋英夫さん(姥山)が、満場一致で選任されました。

■横芝町国民健康保険税条例の一部改正  
国民健康保険税の課税限度額の引き上げ(二十八万円から三十五万円に)などが主な内容です。

■59年度一般会計の補正予算  
山武郡東部土地改良区の総代補欠選挙に要した二十三万円を、一般会計予算に計上しました。

住民の声を町政に

横芝町議会議長

伊藤博



このたび、議会議員各位のご推挙をいただき、浅学非才の身を顧みず、不肖私が議会議長の責任をお受けすることになりました。

もとより議長の重責をお受けする器ではございませんが、円満で活力的な議会運営と、新しい時代に向けた町の発展を期して、誠心誠意努力する所存です。

ありますので、川島英夫副議長などもよろしくご指導・ご鞭撻のほどお願い申し上げます。昨今の経済低成長のもと、国では財政再建・行政改革が強く叫ばれておりますが、効果的な自治体運営を推進していくために、議会としていかに対応を図っていくかが、大きな課題であると言えます。

我が横芝町においては、本年度より、いよいよ都市計画へのスタートが切られました。町は21世紀へ向けて、大きな発展を遂げようとしております。

◇ 常任委員会の委員構成 ◇

(敬称略)

区分	委員長	副委員長	委員	
総務委員会	齊藤 要	齊藤規矩男	齊藤 重宏	川島 英夫
			伊藤 博	鈴木 繁
民生・文教委員会	野本 真	行方 祐雄	宇井 秀一	越川 浩一
			浅野 満	平山 敬止
産業・建設委員会	小高 猶次	河本 泰興	大木 信夫	桜井 敏雄
			伊藤 裕之	土屋 英夫

この重要な時期にあたって、「住民の声を町政に」をモットーに、将来への見通しを持ちながら、心のふれあう明るい町づくりに進めてまいりたいと、決意を新たにしております。町民の皆様はもとより、先輩諸兄の暖かいご支援・ご叱責を賜りますよう、心からお願い申し上げます。ごあいさついたします。



町と議会の動き

町長

- 1日 環境衛生組合議会 松尾町
- 7日 行政組合臨時議会 東金市
- 9日 青色申告会横芝支部総会
- 10日 県緑化大会 山田町
- 12日 郡町村会監査・定例町村会、国保連合会山武支部監査・総会
- 15日 県町村会定期総会 千葉市
- 16日 遺族会総会
- 17日 成田用水建設委員会成田市臨時町議会
- 18日 光町30周年記念式典 光町
- 18日 商工会総会
- 18日 植物防疫協会理事会
- 19日 県知事交歓会
- 19日 体育協会総会
- 23日 社教第一ブロック総会
- 23日 公民館クラブ連協総会
- 23日 たばこ商業組合総会野栄町
- 27日 郷友会総会
- 28日 地区総務員会議
- 29日 山武町長選挙事務所開き
- 30日 納税組合長会議
- 31日 身障福祉会総会
- 1日 環境衛生組合議会 松尾町
- 4日 議員全員協議会

議会

# 中小企業者の皆さん

## 資金融資制度のご利用を

町では、中小企業を営んでいる皆さんのために、預託融資制度を実施しています。

この制度を利用すると、町から年4%以内の利子補給があり、大変有利となります。企業の発展のためにぜひご利用ください。

### 利用できる方

- ① 適切な事業計画のもとに、独立して事業を営む中小企業者で、次の条件にあてはまる方。
- ② 資金を必要としていること。
- ③ 町内で、同一事業を1年以上継続して営んでいること。
- ④ 町税を完納していること。
- ⑤ 町内居住の保証人があること。
- ⑥ 保証協会対象業種であること。

◇ この制度の申込み・お問合せは、町商工会（☎210434）又は役場産業振興課へどうぞ。



### ◇ 中小企業振興融資資金 ◇

資金種類	融資金額	融資期間	融資利率	保証料	利子補給率
短期運転資金	200万円以内	1年以内	年 6.5%	年 1.0% 以内	年 4.0% 以内
長期運転資金	300万円以内	2年以内	年 7.4%		
長期設備資金	500万円以内	5年以内	年 7.7%		



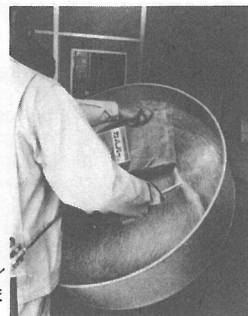
多くの見学者の前で直まきを行う田鍋さん

## 期待の新技术 「直まき稲作」

### 省力農業で新しい米づくり

2月号の「普及所コーナー」でもご紹介したように、水田に直接種をまいて収穫しようという技術が最近開発され、去る5月12日、田鍋守さん（牛熊の水田）でその試作が行われました。この直まき方式、育苗の手間がいらす大規模な省力化ができるとあって、大きな期待が寄せられています。

この技術は「たん水土壤中直まき栽培」といい、たん水状態にした水田の地中約1cmに種もみを埋込む方式です。種もみは「カルパー」と呼ばれる酸素供給剤でくるむため、酸欠を防ぐことができます。



コーティング（粉衣）マシーンで種もみにカルパーをくるみます。

最大の利点は、大幅に省力化を図れるという点。育苗はもちろん、苗の運搬や補植の手間もいらないので、その分の労力を、他の作業や仕事に振り向けることができます。

田鍋さんが今回試作したのは、ハヤヒカリという早生品種。30アールの水田を、約1時間半かけて直まきは完了しました。見学に訪れた約30名の人たちも、新しい方式とあって、農協や普及所の指導員を「質問せめ」しながら、熱心に見入っていました。

### 来年はコシヒカリに挑戦

直まき方式には、以前から関心がありました。作業を省力化できる点が最大の魅力です。機械は思ったよりも操作が楽で、能率がいいですね。

鳥の害がちよつと心配ですが、今年の結果が悪くなければ、来年はコシヒカリに挑戦してみたいですね。



田鍋 守さん

- 7日 行政組合臨時議会 東金市
- 8日 議員会役員会
- 9日 青色申告会横芝支部総会 郡議会議長会県外研修（10日まで） 愛知県
- 10日 消防組合議会視察研修（11日まで） 群馬県
- 15日 議員会全員協議会
- 16日 県議長会定期総会 千葉市
- 17日 臨時町議会 光町
- 18日 商工会総会
- 19日 県知事交歓会
- 22日 議員視察研修（25日まで） 長崎県
- 23日 たばこ商業組合総会野栄町

# なのはな体操

## 横芝小でテレビ収録



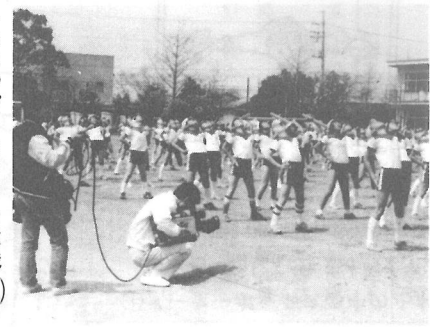
皆さん「なのはな体操」をご存知ですか？健康で明るい県民づくりを進めるため、県ではだれでも気軽に楽しくできる県民体操「なのはな体操」を製作し、現在普及に努めています。

4月27日、横芝小学校で、千葉テレビによる番組収録が行われました。

これは、同局で毎日放映している「テレビなのはな体操」のために収録したもので、この日「モデル」となったのは5・6年生310人の皆さん。収録は30分ほどで完了しましたが、向けられたテレビカメラに、子供



統一のとれた、みごとな「なのはな体操」



ちよっぴりカメラを意識(?)

たちはちよっぴり緊張のようすでした。(番組は5月14日から20日まで放映されました)

### 講師を派遣します

みんなで覚えましょう

グループの会合や講習会などで「なのはな体操」を覚えてみませんか？

県では指導者を講師として派遣しています。費用はかかりません。希望される方は、役場福祉保健課(内線47)へ申し込んでください。

## 国民年金相談室

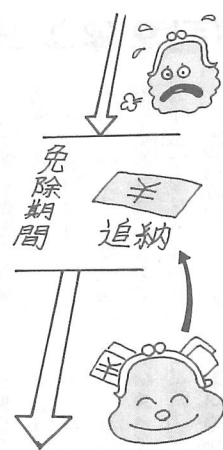
### 保険料は免除されるか？

ス業などの方とその家族)であれば、申請をして免除を受けることができます。7月31日までに、役場年金係に印鑑を持参して免除の申請をしてください。

この申請が認められると、本年4月分から来年3月分までの1年間の保険料が免除されます。昨年度に引く続いて免除を受けようとする人も、改めて申請が必要で

る年金額が、免除された期間だけ、納めた場合の3分の1となります。ただし、その後生活にゆとりができた場合は、免除を受けた保険料を、10年前までさかのぼって「追納」することができます。(追納は、その当時の保険料で納められます)

免除も受けず、未納のままにしておくと、将来受けられるはずの年金が、期間不足で受けられないことにもなりかねません。



保険料を納められない方は、必ず免除申請をしてください。国民年金についてのお問合せは、住民課年金係(内線41)へどうぞ。

## 東金法人会 横芝支部

### 組織の活性化をめざして 3支部に分割

東金法人会横芝支部(川島宥支部長)が、組織の活性化を図るために、このほど3ブロックに分割されました。

ど、積極的な活動を行っています。今回のブロック化によって、一層きめの細かい活動が期待さ

れます。

支部の範囲及び役員は、次のとおりです。

■横芝第一支部(東町) 〇椎名謙一郎 〇渡辺豊

(顧問) 椎名弥一郎・椎名豊

川島宥

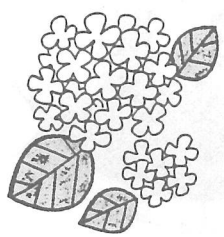
■横芝第二支部(上町・本町・古川・両国新田・大総全域)

〇田子一雄 〇押尾良

■横芝第三支部(栗山・鳥喰・上界全域)

〇青柳誠 〇岡田雅美

〇〓支部長 〇〓副支部長



⑦ 広報よこしば

作業内容	賃金	備考	
田植	6,100 <sup>円</sup>	1日あたり(実労働8時間) 2食賄付、男女同額	
稲刈	6,100		
畑作業一般	4,100		
水田耕起	耕運機	6,700	オペレーター付 賃作業料金 10アールあたり
	トラクター	5,400	
水田代かき	耕運機	4,900	10アールあたり
	トラクター	5,400	
機械田植	6,000	〃 (苗費は含まない。4条植が基準)	
バインダー刈取	7,600	〃 (結束用繩を含む。2条刈が基準)	
ハーベスター脱穀	5,500	〃 (補助者賃金は含まない)	
コンバイン 刈取・脱穀	15,800	〃 (補助者賃金・乾燥場までのもみ運搬費は含まない。3条刈が基準)	
育苗	660	1箱あたり、硬化まで(種もみ代を含む)	
乾燥から調整まで	2,300	1俵あたり(水分25%もみの場合)	
刈取から調整まで	34,200	10アールあたり	

\* これは標準賃金ですので、ほ場の条件などにより、当事者間で適宜調整してください。

# 59年度農作業別標準賃金

町農業委員会では、次のように59年度の農作業別標準賃金を定めました。



## 建設のあゆみ

4月  
【工事中】

◎共同利用施設新築工事(東町)  
鉄筋コンクリート平家建  
..... 181.5m<sup>2</sup>

★押尾 良(上町)  
文化会館に百科事典  
★若柳 順助(長南町)

次の方々から、心暖まる善意をいただきました。ありがとうございます。 (敬称略)

寄

付



★藤城時計店(東町)  
東町共同利用施設に屋外時計  
★坂本 勝利(上町)  
交通遺児のためにと一万六千  
十七円  
文化会館に柱時計

## 普及所コーナー

土の中の隠れた害虫

# 『線虫』の退治方法

### 1 線虫とは?

体長が0.3~1mmの細長い虫。その多くが5~40cmの土中に生息して農作物の根を食べ、植物の生育及び商品価値を著しく低下させます。

### 2 防除の方法

今回は、薬剤を使用した効果

的な防除方法をご紹介します。

▼殺線虫剤を使用する場合

市販されている殺線虫剤には、DC油剤(テロン92など)、DD55、ネマホルン油剤・粒剤、EDB油剤などがあります。

ネマホルン粒剤は省力的ですが、冬期の根菜類には葉害が出やすいので使用を避けま。また、EDB油剤は人体への毒性、DD55は生産コストなどの問題があり、今後はDC油剤が主体になると思われます。(10a当たりの使用薬量|| DC油剤20ℓ、DD55・ネマホルン油剤30ℓ、ネマホルン粒剤30kg)



▼殺菌・殺線虫効果を持つ薬剤を使用する場合  
サンヒューム・デイトラベツ

クス・クロピクなどを使用すると、殺線虫効果のほか、殺菌・除草効果も期待できるため、土壌病害の総合防除に有効です。

### 3 土壌消毒

どの薬剤も高価で、少量を有効に使用することが望ましいため、次の方策をとります。

- ①ガス効果を高めるため、ビニール被覆をします。困難な場合でも、水封・鎮圧は必ず行います。
  - ②薬剤のガス化を促進するため、11℃以上の地温で使用します。
  - ③線虫が局部的に発生した場合、その部分の薬量を増やします。
  - ④石灰類・くん炭などの同時使用は避け、消毒と施肥は別々に行うようにします。
  - ⑤使用期間を守って、十分なガス抜きを行います。
- ※疑問な点については、気軽に普及所農協へご相談ください。

# テレビ電波を乱す「犯人」

## 「スプラディックE層」

毎年5月から8月にかけて、テレビやFM電波が乱れることが多くなります。

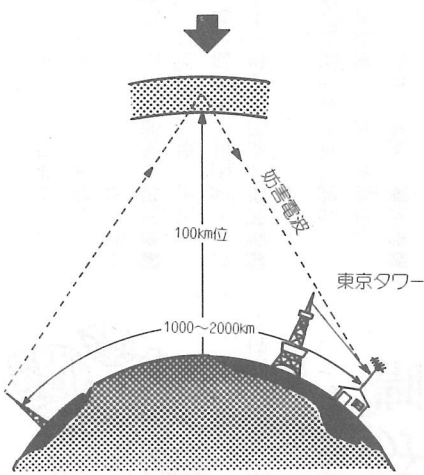
これは、この季節になると地上から100kmぐらいの上空に「スプラディックE層」という電離層が発生するからです。この層は、ふだん届くことのない遠く離れた放送局の電波をはね返し、お茶の間で見ているテレビの画像を乱します。ひどい時には、中国語や韓国語のアナウンスが聞こえることもあります。

チューア無線の妨害だろうか」という声が多く寄せられます。この「スプラディックE層」は、雨雲のように局地的に発生し、1と3チャンネルに障害が現れ、数時間続いて自然に消えていくのが特徴です。

外国でも日本の電波によって、同じような現象が発生しています。こうした現象がどうして起きるのか、毎年調査・研究が続けられています。決め手はまだありませんが、UHFの電波を受信した方が、比較的受信障害を受けにくいようです。

### UHFである程度解消

#### スプラディックE層

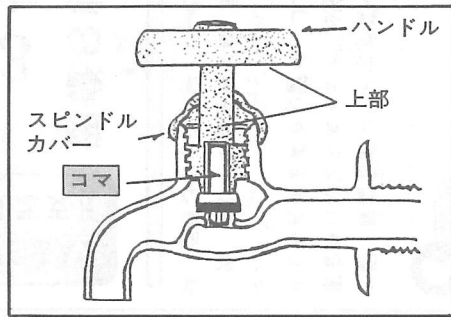


受信障害についてのお問合せは、NHK千葉放送局(☎0472-2717311)へどうぞ。

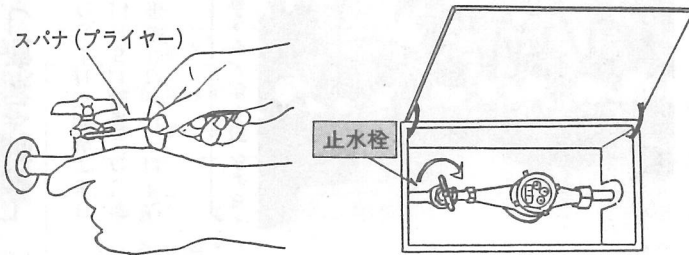
## 簡単にできる蛇口の修理

蛇口の漏水やガタガタする音は、コマがすり減ったため起こります。コマの取替えはどんなにでも簡単にできます。

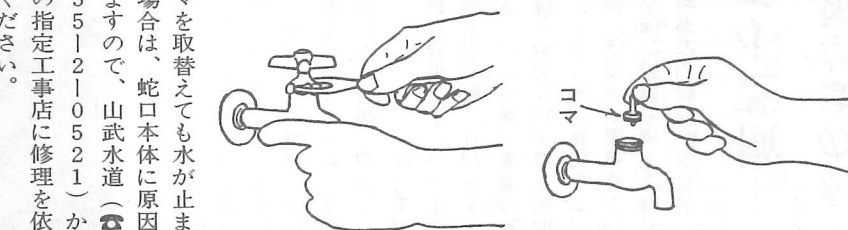
- ▼用意するもの
- ・スパナ(プライヤー)
- ・コマ(口径に合ったもの)



- ①メーターボックスの中の止水栓を右に回して、水を止めます。
- ②蛇口のハンドルを全開にし、蛇口の上部を左に回しながらはずします。



- ③中の古いコマを取り出し、新しいコマに替えます。
- ④蛇口の上部を取り付け、止水栓を左に回して開けます。



※コマを取替えても水が止まらない場合は、蛇口本体に原因がありますので、山武水道(☎047551210521)か最寄りの指定工事に修理を依頼してください。

## 俳壇



- 土屋 栗水  
成田 様子  
たかなは庭石の裾に曲り出し  
たけの子のどう結びてもゆるびけり
- 藤代 ゆう  
向後 雅子  
退職の生活に馴れて柿若葉  
村過疎にして大いなる鯉のぼり
- 海保 きみ  
鈴木 南知  
菓葉よりこぼるる小鳥夏に入る  
花冷や足袋のこはぜがはづれるて
- 戸村 静花  
津田 若菜  
磯の香に通ふ風あり夏立ちぬ  
名も知らぬ花の名聞きて夏立ちぬ
- 若梅あやめ  
紺のれん川風にのり夏来る  
水ふくむ旬筍の産毛かな  
筍や土着のままに老ひにけり



# 県民の日

## 記念行事のお知らせ

— 私たちのふるさと —

— を知ろう —

6月15日は県民の日です。

500万県民千葉を記念して、

県民の皆さんが郷土を知り、ふるさとを愛する心をはぐくみ、共に次代に誇れる千葉県を築くため、県民の日を制定しました。

この日を中心に、各地で記念行事が繰り上げられます。皆さんが気軽に参加できる行事がいっぱいです。

ご家族そろって参加してみませんか。

せんか。

### 山武地域の行事

【6月17日(日)】

■ 歩行者天国 (名産品即売) 東金郵便局前通り)

■ ふるさと写真展 (東金市中央公民館)

■ 親子工作教室 (サンピア)

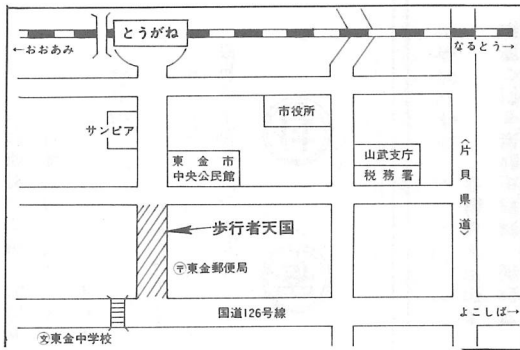
▽ 問合せ先 県民の日山武地域実行委員会 (山武支庁内) ☎ 04755-1410222

### 中央行事

■ 記念式典・講演・コンサート

|| 6月15日 (県文化会館)

■ 千葉のまつり || 6月17日 (県総合運動場)



### 会場案内図

総合運動場

○ 郷土芸能大会

○ 南こうせつコンサート

○ ミニSSL

○ ふるさと市ほか

■ ふるさと展 || 6月15日~20日 (千葉そごう)

▽ 問合せ先 県民の日実行委員会事務局 (☎ 0472-12312254)

## 歌壇



伊藤 美穂

うつそみの耐へがたき迄淋し日は夫の遺影に言問ひるたり

秋葉 とく

戦死せし夫の便りを読みつけば

耐へがたきまで胸裡あつし

齊藤 要

旧来の友の集ひの年々に

少なくなりて老後にも触るる

向後 泰治

風はらみ空に自在の鯉のぼり

曾孫抱き上げ見せをり吾は

萩原 信一

大利根の果てなき堤みに草もえて

陽炎中に雲雀鳴く声

吉岡 信子

吾こそと勇みて渡り初めたれど

十歩あゆむも至難の吊橋

掛川 友代

細打ちの疲れをいやす一ぶくに

桜吹雪は茶にも散り浮く

北田 ふじ

春の陽に玉蘭の花は咲き盛り

小さき奢りのごとく見て付つ

万葉を讀みたる日より憧れし

堅香子の花しかと今日みつ

齊藤つね子

## 横芝の碑 137



### 屋形四社神社に残る

### 元禄・延享年間の刻銘

屋形の四社神社は、戦前は「郷社」という格式を持つ社でした。

この点については「社格を示す碑」として、名称を刻んだ石標を既に御紹介しておりますが(昭和49年3月号)、この社には、その他にも神社の昔を伝える刻銘が現存しているのです。

まず、社殿正面にある鳥居の向かって右側の柱には、「奉寄進上総

加屋形村氏子敬白、左側の柱には「延享三丙寅国五月吉日」と刻まれ、更に鳥居をくぐった右側の御

手洗には、「奉納浄洗明元禄三年」

と刻まれています。

四社神社の創建については、海音寺潮五郎や赤城宗徳が、平良兼の館(やかた)説を中心として、各々異なった史説を発表していますが、いずれも決定的な資料には乏しいということです。

しかし、鳥居に刻まれた「延享三年(一七四六)」、御手洗に刻まれた「元禄三年(一六九〇)」の刻銘を見ると、既にそのころ里人の尊崇を得て、これほどの献納が行われていたこと、従ってそれ以前に、それだけの厳とした社殿を

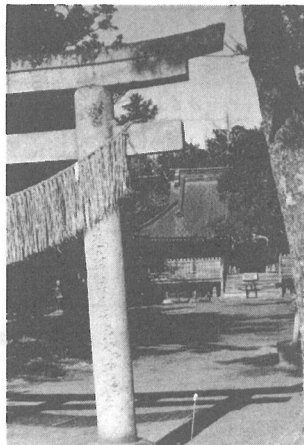
構えていたことが推定されます。

平良兼の館説は別としても、我がふる里発展の貴重な場所」として大切に扱いたいものと思います。

(写真は延享三年献納の鳥居。右手の松の根元辺りに、御手洗が少し見えています)

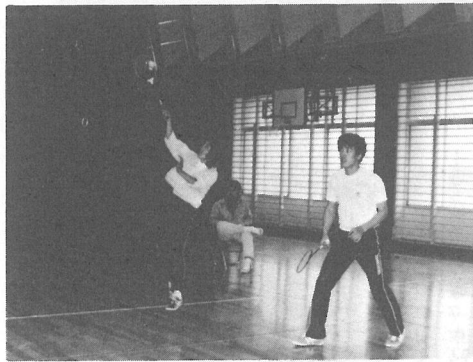
◎「横芝の碑」は、今回で終了させていただきます。今までの御協力を心から感謝いたします。

町文化財審議会委員  
小沢春光さん寄稿



ユニークなチーム名で、熱戦・舌戦・汗びつしより

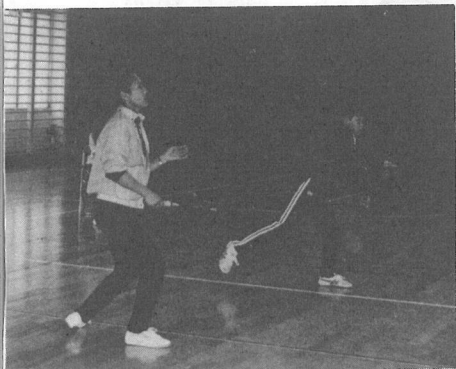
# 飛び交うシャトルと大歓声



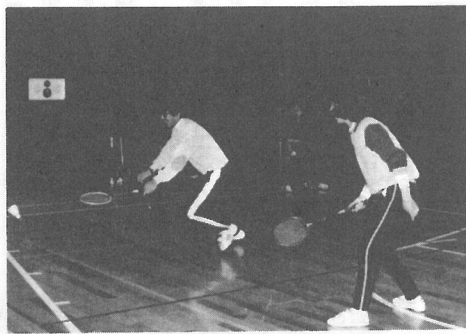
↑ 豪快なスマッシュがさく裂! ↓

## 第1回 町民バドミントン大会

4月22日、海洋センターで町民バドミントン大会が開かれました。今年から始まったこの大会には、親子・夫婦・職場の仲間などで作った8チームが参加。凸凹・カラオケ・ハンサムなど、チーム名もユニークなものが多く、好プレー・珍プレーの入り混じった熱戦の末、役場チームが優勝を飾りました。



↑ この親子ペアは大活躍 ↓



↑ おっと間に合うかな? ↓



珍しい話題などがありましたらぜひ御連絡ください

# ひろば



↑ やった! 決まったね ↓

## 私のひとこと



青年団は、次代を担う勤労青年が集い、スポーツやレクリエーションを、楽しみながら、強い結束のもとにお互いの親睦と融和を図りつつ、明るい社会づくりに努めることを目的としている団体ですが、年々新入団員の減少などで、団員の確保が難しくなっているのが現在の青年団です。

青年の皆さん、このような行事に参加してみてください。そして、参加してみることで「青年団の「良さ」や「楽しさ」を知るとともに、多くの人々と接することにより、地域社会への視野が広まり、人間関係が豊かになって、自分を大きく成長させることができるのではないのでしょうか。

## 社会人の第一歩

町青年団長 川島 満 (北清水西)

町全域へのPR不足、生活環境の変化などによる若者たちの地元離れ、また団員個人個人の団への積極的な参加や、先輩との交流がないなどの問題点があげられます。このような問題点を一つでも乗り越えて、今年度を基

ます。ヨ・ロ・シ・ク!



青年団では、若いファイトのある「力」を求めています。



充実した活動で

町発展に寄与

商工会

町商工会（田子一雄会長）の通常総会が商工会館で開かれました。375名の力を結集し、意欲的な活動を展開する商工会の熱気が、会場にあふれていました。（5/18）



愛の献血に  
92人

5月21日、役場で行われた献血には92人の暖かい協力がありました。血液は現在、慢性的な不足状態にあります。この日集まった血液は、尊い人命を救うために、早速役立てられました。

青年団入団式  
広がる仲間の輪

町青年団の入団式が文化会館で行われ、5人の「若い力」が新たに加わりました。青春のエネルギーは限りない可能性の宝庫。幅広い活動で、青年の輪を広げていってください。（5/22）

カメラ・レポート  
まちの  
話題



雨中の新人訓練

町消防団

小雨降る5月13日、町消防団が新入団員の訓練を実施しました。参加した約50名の新入団員は、消防署員の指導で、規律の訓練や消防器具の取扱いなどを学び、団員としての自覚を高めていきました。



「金銭抜きで楽しめる趣味は宝物ですよ」という向後さんの趣味は幅広く、レパートリーは将棋から釣り、ゲートボールにまで及びます。中でも将棋は最高の友で、部屋には愛用の盤がいつでも指せるように置いてあります。

向後さんの将棋歴は長く、10代のころ先輩に手ほどきを受けてからすでに70年にもなり、3段の腕前だということです。

一番熱中したのはの東京で呉服商をしていた30〜40代のころで、毎夜のように道場に通りづめたつたそです。

「よくもまあ、体が続いたもので、若かったですなあ」と、しみじみ当時を思い浮かべていました。

数年前までは、新しい部落のまとめ役に推され、大活躍されました。今も元気そのもので、家業は子供たちに任せ、一人住まいの気軽さから隣り町ま

将棋は心の友

向後 莊次郎さん(栗山緑台)

で出向いたり、近所の方と我が家できつくりと将棋を指すこともしばしばで、終わった後に、釣ってきた魚で酒を酌み交わしながら世間話をするのも、また大きな楽しみの一つだそうです。

「将棋は人生と通じるものがありますね。先が読めない」と語り、結果は出ません」と語る向後さん。頭の体操は将棋で、健康づくりはゲートボールで、心の洗濯は釣りです。三拍手そろったすばらしい趣味を持ち、米寿へ向かってますます快調です。



## 窓口の記録

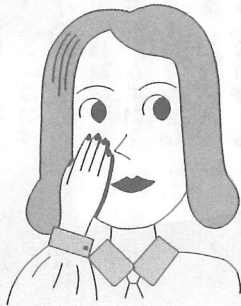
(4月21日～5月20日)

出生	8人	死亡	9人
婚姻	7件	離婚	3件
転入	33人	転出	44人

### 私も町民の仲間入り

#### 出生児ご紹介

氏名	保護者	部落
花沢沙由香	勸	西
伊橋隆央	常明	西
戸村勇太	健一	大島団地
横田侑子	茂	木戸台
石毛亜矢子	義仁	東町第1
川島勤	泰夫	西
早川真太郎	賢治郎	屋形荒場
石田祐介	正敏	南部1の3



原因となりますが、実はとても大切なものなのです。皮脂と、皮膚の水分が混じり合っ

### 保健婦の健康アドバイス

## 新しい化粧

パート2

若々しく健康な肌は、みずみずしくてうるおいがあります。うるおいがある」ということは、適度な水分と皮脂（皮膚から分泌される脂肪分）とに深い関係があります。

皮脂は、多過ぎるとニキビの原因となりますが、実はとても大切なものなのです。皮脂と、皮膚の水分が混じり合っ

少し食べ過ぎたといつては消化薬を飲んでばかりいると、胃自体の消化能力が衰えてしまうように、化粧品は皮膚が天然クリームを作る能力を低下させてしまうのです。

洗顔後10分以内に「つっぱり感」がなくなり、肌のみずみずしくなれば、特に化粧水・乳液などは不要です。

## お知らせ

### 金婚式―該当される方は連絡を

町では「敬老の日」の行事の一環として、金婚式(結婚50年)を迎えられるご夫婦をお祝いし、記念品を贈ります。

▼対象 昭和9年9月1日から昭和10年8月31日までの間に結婚し、夫婦ともに健在である方

該当される方は、6月19日までに福祉保健課(内線47)へご連絡ください。

### 身体障害者(児)巡回相談

7月5日(木)

午前10時～午後3時

場所 東金市老人福祉センター

申込み・問合せ 役場福祉保健課(内線47)

### 家畜商講習会

日時 7月16日(月)・17日(火)の2日間、午前8時30分～午後

5時まで

場所 県自治会館(千葉市)

申込期限 6月20日(水)

申込場所 役場産業振興課(申請書は用意してあります)

### 悲惨な踏切事故

必ず一たん停止を!!

去る3月30日、外房線茂原駅近くの踏切で、大型ミキサー車が警報を無視して旅客列車に衝突し、死者1名・負傷者63名の重大事故を招いたのは、まだ私たちの記憶に新しいところです。

このように、踏切事故は一歩誤れば、生命を奪う悲惨な結果につながるだけでなく、輸送の混乱により、多くの人々に迷惑がかかります。

踏切を渡る時は、必ず一たん停止し、列車が来ないことを十分確かめましょう。

## 募集

### 自衛官

コーナー

防衛庁では、二等陸海・空士の自衛官を募集しています。

応募資格 18歳～25歳未満

初任給 九万八千円

## 商工会伝言板

### 個別記帳指導会

税理士による無料記帳指導会です。初めての方も御参加ください。

■とき 6月14日(木) 午前9時30分～午後4時(随時受付)

■ところ 商工会館相談室

※関係帳簿類を御持参ください。

### 男子警察官

■受験資格 昭和31年10月2日から昭和41年4月1日までに生まれた身長160cm以上の男子

▼受付期間 6月20日まで

※詳細については、成東警察署(☎04758②2011)又は最寄りの派出所・駐在所でお尋ねください。

\*\*\*\*\*

表紙の題字は川島二矩子さん(東町)によるものです。