

7月号

横芝町の人口と世帯

<6月1日現在>

人口	14,379 (+21)
男	7,047 (+8)
女	7,332 (+13)
世帯数	3,807 (+12)
( ) 内は前月比	



広報

# 横芝

発行所

千葉県山武郡横芝町横芝636番地

横芝町役場

電話 04798-2-1111(代)

郵便番号 289-17

昔——七夕には必ずといっていいほど、真藪でつくった馬や牛が飾られていた。

この日、朝早く子ども達は、その馬や牛を引いて、大きな声で「カヤ~~~~カヤ~~~~朝寝坊野郎が早くに起きろ~~~~」と、唄いながら草刈りに行き、これを背負わせて帰ってくる。色とりどりの



七夕を飾る  
真藪馬づくり

の短冊を下げた竹につないで飾り、こちさうをそなえたという。

これは、子ども達に早起きを習慣づけるためのもので、昭和三十年代の前半頃まで、ほとんどの家や部落で見られた、素朴で夢のある行事であった。

東町 大木せいさん

### 6月定例町議会

## 住みよい町づくり对白熱討論

### 国保税の改正など八議案を可決

六月定例町議会は、十三日から十七日まで五日間を会期として開かれ、国民健康保険税条例の一部改正や町道の認定など、町長から提出された八議案を、いずれも原案と  
 おり可決しました。  
 また、一般質問も新人議員を含めて、空港問題・防災対策・坂田池周辺整備計画など、十項目にわたって行われ、住みよい町づくりをめざして活発な討論が交されました。

### 議案の内容

▽議案第一号 横芝町国民健康保険税条例の一部を改正する条例の制定について

昭和五十八年度の税率及び低所得者に対する減額の引き上げを行いました。

▽議案第二号 横芝町新東京国際空港関連問題対策委員会設置条例の一部を改正する条例の制定について

第一種騒音区域が昨年の改正で中台・遠山・姥山・牛熊・長倉の五部落に拡大されたことに伴って、委員構成のうち、同区域の代表を二名から五名以内に改めました。

▽議案第三号 町の境界変更について

▽議案第四号 町の区域内の大字・字区域及び名称の変更について

松尾町及び横芝町・芝山町の区域内で施行された、木戸川地区営ほ場整備事業に伴い、区画が変更になったため、町の境界及び中台地区の大字・字区域及び名称の変更を行いました。

なお、境界変更による町の面積及び人口・世帯数の増減はありません。

▽議案第五号 町道の認定について

千葉県が南川岸地先において施行した、都市計画街路「蓮沼公園線」のうち、四〇二メートルを町道として認定し、供用開始をすることにしました。

▽議案第六号 茂原市を千葉県市町村公平委員会の共同設置団体に

加えること及び小見川町外二ヶ町伝染病予防組合を共同設置団体から除くこと並びに千葉県市町村公平委員会共同設置規約の一部を改正する規約の制定に関する協議について

▽議案第七号 横芝町固定資産評価審査委員会委員の選任について

横芝町遠山五七五番地の伊藤俊治氏が選任されました。

▽報告第一号 継続費繰越計算書について

中央共同利用施設建設に係る経費のうち、五十七年度中に支出の終らなかった千九百万円について、法令の定めに従って継続費繰越計算書を調整し、報告を行いました。

### 一般質問

#### 騒音・落下物問題

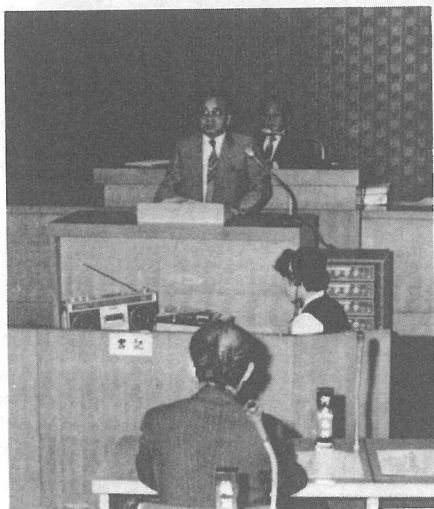
問 開港後五年を経過した成田空港が、我が町に残したの騒音と落下物のみである。今後この問題にどう対処していくのか。

答 この五年間を振り返ってみると、空港がもたらしたものはデメリットのみと言っても過言ではない。落下物・飛行コースずれの問題に対しては、嚴重

### 町と議会の動き

#### 町長

- 1日 山武地域農林業振興協議会 総会 東金市
- 2日 山武地方協議会 東金市
- 3日 成田空港問題四市町村長会議 多古町
- 4日 民生文教常任委員協議会 地盤沈下対策協議会千葉市 警友の会総会 成東町
- 6日 町体育協会総会 栗山川汚染防止対策協議会 総会 山武地域医療協議会総会 東金市
- 8日 空港公団総裁来庁 東金市
- 11日 郡町村会定例会 郡町村会監査 東金市 町農業用廃プラスチック対策協議会総会 横芝敬愛高校野球部総会 少年補導員協議会総会 町青少年相談員連絡協議会総会 千葉市
- 12日 沼田知事母葬儀 成田市
- 13日 定例町議会
- 14日 騒音対策委員会 八日市場市
- 15日 定例町議会(再開) 農村総合整備モデル事業測



議案の説明をする佐瀬町長

③ 広報よこしば

な抗議・要望を重ねてきたが、今後も十分な監視を行い、交渉を粘り強く続けていく。

また、長い目で空港というものをとらえ、町の将来の発展に結びつけ、「災い転じて福となる」よう努力していきたい。

防災対策について

問 現在、地震・津波をどのように想定し、対策を立案しているのか。また、災害発生時の避難方法は。

答 防災対策については、東海地震を想定し、毎年九月一日に消防団員・町職員の動員訓練を実施しており、学校・保育所等も年数回の避難訓練を行っている。

しかし、津波を想定した訓練は実施していなかったため、今後は各部落に自主防災組織をつくり、この組織によって避難行動をとるよう、指導していく方針である。

問 地震・津波などの災害が発生した場合、どのような手段で住民に通報するのか。

答 現在には有線放送・広報車・サイレンを使用して情報伝達を行うよう訓練しているが、津波が発生した場合も想定して、今後は行政防災無線の設置も検討していく。

坂田池周辺整備計画

問 昭和五十六年度中に地権者への説明会を行ったそうだが、今後の方針についていただきたい。

答 坂田池周辺開発は、今後の町政に重要なウエイトを占める一大プロジェクトである。騒特法基本方針を踏まえ、都市計画法の指定を待つて、池周辺十ヘクタールを都市公園として開発していく方針である。

農用地の見直しについて

農用地の見直しについて

問 農業振興地域については設定後十年を経過し、除外地申請も多く出されているが、今後農用地の見直しを行うのか。

答 当然、社会経済の変動に伴って、見直しが必要となると考えている。今後農政審議会等の機関と十分意見調整を行いながら、見直しについて積極的に対処していきたい。

不在者投票所について

不在者投票所について

問 不在者投票は、現在役場の二階で行われているが、これを一階でやれないか。

答 高齢・身体の不自由な人などが支障をきたしている現状なので、今後は一階でできるよう、前向きに検討していきたい。

宅地隣接の農業用排水路

宅地隣接の農業用排水路

問 新興住宅地において、農業用排水路に隣接した宅地が、畦畔の崩れにより侵食を受けているが、この問題に対する町当局の指導方針を伺いたい。

答 農業用排水路は土地改良区の管理下にあるので、町は宅地所有者と改良区の当事者間に立つて仲介を行い、問題の解決を図っていききたい。

実施計画について

問 第二次五か年計画に基づく実施計画を策定する考えはあるか。

答 五か年計画に掲げた施策を実現するためには、財源の裏付けを伴う事業実施計画が必要であると考える。経済変動等によりやむを得ない場合を除いて、原則として実施計画を基に予算編成をしていく。

共同利用施設建設の見通し

共同利用施設建設の見通し

問 共同利用施設をはじめとする集会所の、今後の建設見通しについて伺いたい。

答 鉄筋の共同利用施設は維持

管理費がかさみ、また公団の補助枠も限界にきているので、今後は県の「コミュニティ育成補助金」などを活用して、木造の集会所を建設する方向ですすめていく。

一部事務組合の当面する問題

一部事務組合の当面する問題

問 我々の生活に密着した仕事をしている一部事務組合だが、その経営に問題はないか。

答 山武水道企業団と東陽病院組合の二つが、町の財政を圧迫しかねない問題を含んでいる。一部事務組合については、将来に禍根を残さぬよう十分検討を行い、問題点を解決していきたい。



議会

- 16日 量及び調査入札 成東交通安全協会総会 成東町
- 17日 夏期農業改良共進会 千葉市
- 18日 県河川協会総会 千葉市
- 20日 農村総合整備推進連絡協議会 千葉市
- 21日 町農業委員会
- 22日 落下物対策会議
- 23日 老人保健連絡協議会東金市
- 27日 夏期観光安全対策会議
- 30日 郡町村議会議員研修 九十九里町
- 1日 山武都市正副議長県外研修 西那須野町
- 2日 民生文教常任委員協議会
- 3日 町体育協会総会
- 4日 栗山川汚染防止対策協議会
- 6日 総会
- 8日 近隣中学校招待野球大会
- 9日 議会運営委員会
- 13日 定例町議会
- 14日 騒音対策委員会 成田市
- 15日 定例町議会(再開)
- 17日 空港公団陳情 成田市
- 21日 夏期農業改良共進会
- 30日 郡町村議会議員研修 九十九里町



町が、議会が、住民が

# 航空機落下物問題等で嚴重な抗議

## 十分な回答は得られず

### 町議会が運輸省・公団と会談

五月二十日に開港五周年を迎えた新東京国際空港——その華やかな発展ぶり、今や千葉県象徴とさえなりつつあります。一方その裏側に位置する私たちの町では、騒音公害や落下物といった新たな問題が生じ、住民生活が著しくおびやかされて

います。こうした事態を憂慮した町や議会では、先月の中旬、運輸省や空港公団に対して、従来にも増しての強い姿勢で、改善を求める抗議を行いました。

町の議会議員一行が、六月十七日に成田市の空港公団を訪れ、運輸省と公団に対して抗議と陳情を行いました。

これはいっこうに解消されない落下物問題等に業を煮やした議会が、運輸省等の考えを正し、併せて地域の窮状を訴えようと計画したのですが、説明が困難な問題であるためか、答弁も歯切れが悪く、十分な回答が得られず、多分に不満を残すかたちとなりましたが、地域の実情などについては詳細にわたって強く訴えてまいりましたので、今後の対応が注目されます。

#### 落下物

どのような対策を講じたのか  
◇運輸省内へ落下物対策委員会を設置した。  
◇AOC(航空会社運営者協議会)に対し、数度にわたり警告文

を發した。

◇到着便の一斉点検を実施した。

◇各航空会社責任者を集めミーティングを行っている。

◇航空機の製造会社に対しても構造上の検討をさせている。

◇落下原因者不明の場合の補償措置として保険制度を創設した。

◇脚出しの位置など操作上の問題はないか

◇ギアダウンと落下との関係については因果関係が認められない。

◇脚出しの時期については、各エアラインがそれぞれの規定にそって実施しているため、規制をすることに他の操作に影響を与える、安全運行上問題を生ずる恐れがある。

落下の原因は何か

◇部品については、明らかに離陸空港での整備点検不良である。

◇氷塊については、上空の温度変化によるものと思われる。

◇その他落下原因については現在

も関係機関で調査研究中である。

#### 保険制度

創設された補償制度の目的は

◇落下により生ずる地上の損害のうち原因航空機が判別できない場合の救済策として制定した。

補償の額は明確に定められているのか

◇一件当り百二十億円を限度としている。

◇個々の額は、その状況に応じて被害者と協議の上定める。

運輸省・公団の立場が不明確だ

◇事故を生じた場合は責任をもって話し合いの中に入る。

精神的苦痛に対する補償は

◇気持としては理解するが、他への影響もあるので応じかねる。

#### 飛行コース

飛行コースの乱れをどのようにチェックしているのか

◇中台地区へ常設の検知機を取付けた。

◇管制塔でも極端なものには注意している。

指導の効果は出ているのか

◇従来よりは好転している。

監視器機を役場より下へも付けるべきだ。

◇今後十分検討し、可能な限り実施したい。

#### 二期工事

工事の規模・概要は

◇どのような機種を、どの程度利用するのか等が未確定の段階なので、内容もつま



議員の質問に答える運輸省職員



っていない。  
飛行コースは横芝上空なのか

◇Aラインから二千メートル離れるので、直進飛行なら横芝上空となろう。

騒音コンターはどうなるのか

◇飛行計画が十分につまみっていないので明示できない。しかし完成時には低騒音機化が相当進むし、滑走路も二千五百メートル



## 地元の苦しみを知れ 騒音対策委で佐瀬町長がハツパ

空港の騒音対策などを協議する第十二回新東京国際空港騒音対策委員会が六月十四日成田市で開かれました。

この委員会は、空港公団をはじめ、運輸省、県、関係市町村長、同議長、地元各種団体代表などで構成され、当日は五十六名の参加がありました。

席上近隣町村を代表して質問に立った佐瀬町長は、「これからの千葉県は、この空港を中心として発展していくことは必至である。その意味からも二期を含めた完全整備が望まれる。」

と短かく重い機種には使い難いので、Aラインのような影響は少ないと予測している。

### TVアンテナ

フラッター防止用アンテナの取付け補修は日数を要しすぎる。地元業者へ委託できないのか。

◇将来的に検討していきたい。

その他にも細部にわたって質問

や提言をしましたが、公団等も事情があつてか回答を渋る部分もあり、十分な内容のものとはなりません。

しかし予定の時間を大幅に延長しての熱のこもった追及に、一層綿密な対策を約束させたことは大きな成果であつたと思われま

しかし表側の成田や富里に比べて、裏側の芝山・多古・横芝・松尾などには恩恵がなさすぎる。裏側対策にもっと力を入れるべきではないか。

また横芝町には、わかつただけでも十二回の落下物があつた。

今までは幸いにも大きな事故とはならなかつたが、たかが氷ぐらいといった役人的な考えでいられては困る。人体へ直撃すれば死に至るといふ大きな問題意識に欠けてはいないか。

もっと地元の苦しみを知るべきだ。保険制度ができたといつても問題の解決にはつながらない。

徹底的な原因の究明と完璧な対策により絶滅を期してほしい」と厳しい口調で国の姿勢を正しました。

これに対して空港公団の松本副総裁は、

「裏側対策はできうる限り考慮していく。また落下物問題については、精一杯努力してきたつもりだが、誠に申しわけない。

保険制度はあくまで最悪の事態の措置であつて、これで問題が解決したとは考えていない。一日も早く平穏な状態に戻れるよう今後も最善の努力を尽す」と述べました。

## 現地の切実な叫びを

### 中台地区で抗議文手渡す

相次ぐ落下物に抗議して、中台地区住民の要請にもとづく「航空機落下物対策説明会」が六月二十一日に中台共同利用施設で開かれました。

運輸省や空港公団から落下原因やその対策などについての説明があつたあと、地区民から苦しみを訴える言葉が次々と浴びせられ当局の強い対応を迫りました。そして最後に地区を代表し鈴木区長から次のような抗議文が手渡されました。

「……………町も今まで空港との共存共栄を期待し協力して来たと思ふ。当地区もこれに同調し今日に至つたが、初めて騒音の異常な

高さや夜間集中的な離発着に驚かされた。この騒音の激しさに加へ予想だにできなかった氷塊や機体の部品落下というダブルパンチに地区民は只々茫然自失、不安と恐怖の日々を過している。……………先頃起きた地震や津波には警報が出されるが、航空機事故については警報は出ない。したがって地区民はいつ頭上に落下するやも知れぬ物体の恐怖におののきながら命がけて日々の生活を送っている現状である。……………

こうした地区民の切実な叫びを真剣に受け止め、具体的な対応策を早急に図られ、二度と落下物等なきよう機体の整備に万全を期されるよう厳重に抗議する」



抗議文を手渡す鈴木区長

## 横芝町がダントツ

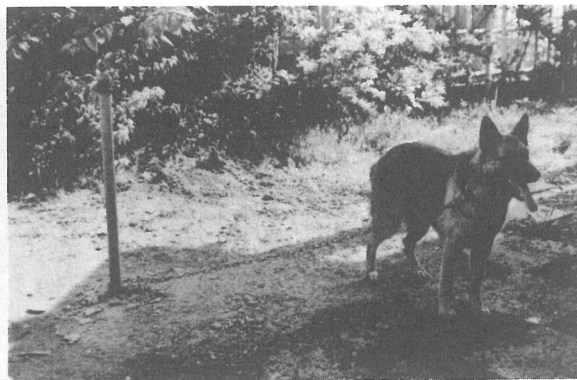
### 一発生件数

	部品	氷塊	計
横芝町	3	9	12
松尾町	1	3	4
芝山町	1	1	2
河内村	0	2	2
計	5	15	20

## 通報は迅速に

落下物を発見したときは、直ちに企画空港対策課へご連絡ください。

特に落下した瞬間を目撃された時は、航空機の特徴(飛び去っていった航空機)、時間などを確認しておいてください。



## 古川がモデル地区に

# 犬は正しく 飼いましょ

昭和五十八年度の「犬の正しい飼いや推進モデル地区」に、古川地区が選定されました。

これは、犬による人のかみつき事故や、家畜農作物などへの被害が多く発生しており、そのほとんどが犬の放し飼いによるものであることから、犬を飼うみなさんに「犬の正しい飼いや」を守っていただき、犬による危害発生を防ぐことを目的として、選定されたものです。

犬を正しく飼うために

- ① 年一回の登録と年二回（春秋）の狂犬病予防注射を必ず受ける
- ② 放し飼いをせず、首輪をつけて鎖あるいは丈夫な縄でつなぐか、檻（おり）の中に入れる
- ③ 飼いやが人をかんだら、飼いやはただちに保健所に届ける

以上の三項目を必ず守ってください。

## 第2土曜日は

おさげください

# 収入役室での 公金取扱いは

8月18日

八月から、各金融機関では第二土曜日を休業日とする、月一回週休二日制を実施することになりました。

当町の公金取扱いは、千葉銀行が指定金融機関として業務を行っていますが、この制度の実施に伴って、この日の収入役室

での公金取扱いは、事故防止上、次のようにさせていただきますので、町民の皆様のご理解とご協力をお願いします。

◇ 小額納入金は収納いたしますが、高額の納入金については、当日はなるべく避けてください。

◇ 当日は、現金による支払いはいたしません。（やむを得ない場合にのみ、小切手によりお支払いします）

## 地区推進員

〈敬称略〉

氏名	電 話
永井 栄	(2) 一五九七
伊藤 正三	(2) 一三七七
鈴木 勝男	(2) 三九七六
田戸岡武四	(2) 〇九七四
北田 昭	(2) 二二八八
実川 節	(2) 二〇一六
服部光三郎	(2) 四二〇四
平沢 久英	(2) 〇五八九

また、モデル地区の選定にあたっては、右の方々が地区推進員として、活動にご協力をいただいておりますので、犬に関するご意見などがありましたら、推進員さんまたは松尾保健所・役場福祉保健課にお問い合わせください。

## 異動

六月一日付で、町職員に次のとおり異動がありました。

### 【総務課】

▽主幹（課長補佐兼財政係長）鈴木秀夫  
▽課長補佐兼庶務係長（庶務係長）海保英之  
▽財政係長（財政係）林英次

### 【企画空港対策課】

▽企画空港対策係（賦課係）印東恒夫

### 【税務課】

▽主幹（建設課長補佐）伊藤秀文  
▽課長補佐（賦課係長）秋鹿稔  
▽賦課係長（農林水産係長）伊東則雄

### 【住民課】

▽住民係（福祉係）実川政子  
▽国保係（公民館管理係）大木和子

### 【福祉保健課】

▽主幹（派遣・山武郡市広域行政組合）小川克己  
▽福祉係（企画空港対策係）大木良夫

### 【産業振興課】

▽農林水産係長（農業委員会）高嶺文徳  
▽農業委員会（年金係）小堀正博  
▽農村総合整備係（国保係）石毛裕子

### 【建設課】

▽管理係（商工観光係）及川雅一

### 【公民館】

▽管理係（住民係）実川恵美子

### 【派遣】

▽山武郡市広域行政組合（福祉保健課主幹）吉川保男

## 国民年金

# 免除申請は今月中に

国民年金に加入している方は、必ず保険料を納めなければなりません。が、災害・病気・失業などの事情により保険料が納められない方は、七月三十一日までに、役場年金係に印鑑を持参して免除申請をしてください。

この申請が認められると、本年四月分から来年三月分までの一年

間の保険料納付が免除されます。（八月以降十月までに申請した場合、七月分から免除となります）

また、昨年度に引き続き免除を受けたい方も改めて申請してください。

手続き・お問い合わせは住民課年金係までお願いします。

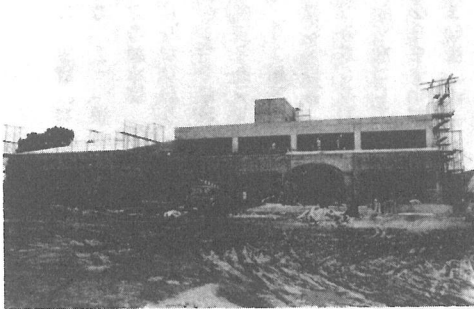
## 建設のあゆみ

### 【完成】

道路舗装補修工事	
町道屋形荒場区内線	114m
町道栗山区内線(第一保育所前)	265m
道路舗装新設工事	
町道栗山南部区内線	192m
町道北清水新青区内線	133.8m

### 【着工及び工事中】

中央共同利用施設新築工事	
鉄筋コンクリート二階建	2,043m <sup>2</sup>
道路舗装補修工事	
町道鳥喰沼区内線	292m
道路舗装新設工事	
町道栗山南部区内線	310m
町道古川区内線	114m
道路改良工事	
町道取立区内線	260m
道路排水整備工事	
町道上町区内線(横中入口)	86m
町道東町区内線	80m
町道牛熊区内線	60m
町道木戸区内線	66m
校庭排水整備工事	
横芝小学校	75m

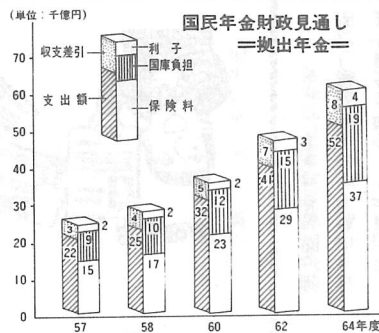


外観が整いはじめた  
中央共同利用施設

ゴミ袋は  
福祉保健課で  
販売しています

「毎月五、八三〇円」国民年金の保険料はなぜこんなに高い？ 四人も加入者がいると、毎月二万三千円以上にもなってしまう。これに加えて税金でもとても払いきれない「こんな声がよく聞かれます。国民年金制度は、年をとって働けなくなった時、あるいは障害者になってしまった時などに、毎年一定のお金を支給する公的な保障制度ですが、現在支給されている年金(拠出年金)は、加入している方々の納めている保険料と国庫負担金及び利子により支払われています。

図は国民年金の財政見通しを試算したものです。昭和五十八年度でみた場合、収入のうち保険料の占める割合が五十九パーセントであるのに対し、支払われる年金は収入額の八十九パーセントを占めています。ちなみに、五十七年度中に町内の年金加入者が納めた保険料は約三億円で、これに対して町内居住の方が受け取った年金は約四億八百万円と、保険料の一、四倍にもなっています。(いずれも拠出年金の場合)



また、年金は物価に比例して上るしくみになっています(これが預貯金と違う点です)が、これを正せば働いている人達が納める保険料が主要な財源なのです。元気な時は働いて働けない人のために保険料を納める、やがて自分が働けなくなったら働いている人達の納めた保険料で年金をもらう。「世代と世代の助け合い」、それが国民年金制度の趣旨です。納める時はできるだけ少なく、もらう時は少しでも多めに越したことはありませんが、もらう時の立場から考えてみましょう。

### 疑問に答える ⑥

## 国民年金

年金保険料は安くならないか?



### 保健婦の健康アドバイス

高血圧症というのは、日本でも横芝町でも大変多い病気です。これが原因となって、脳卒中や心臓病が起これるといことが知られています。

## 「高血圧症」住民検診で早期発見!

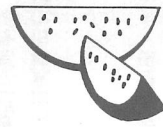
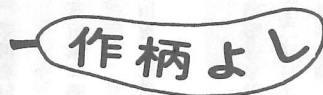
何よりも早期発見・早期治療が大切です。

このように、治療さえしつかりとしておけば、怖い高血圧症も心配する必要はありません。

高血圧症は、ほおっておけば脳卒中・心臓病などの大変重い病気になり、死に到ることもありますが、きちんと治療すれば、普通の日常生活が過ごせます。

の変化ですぐに変わってしまいます。だから、一度高血圧症でも高血圧症でない場合もあるし、またその反対もあるのです。機会あるたびに測定を行い、必要な検査を受けることが大切です。





# 大盛況の 農業改良共進会

第八回を迎えた夏期農業改良共進会(町農業振興会園芸部会主催)が六月十七・十八日の両日、役場を会場として行われました。

今年は天候に恵まれたこともあって、どの品目も昨年を上回る作物で、即売会では、出品作物があつという間に売り切れになるほどの大盛況でした。

今回の共進会には、バンタム・メロンなど百四十二点が出品され、特別賞に十七点、一等賞に十二点、二等賞に十五点が選ばれました。特別賞の受賞者は次の方々です。

〔敬称略〕

千葉県園芸協会会長賞

齊藤 信子(栗山)

メロン(ナイル)

山武支庁長賞

齊藤 政男(鳥喰下)

バンタム(ハニー)

山武農業改良普及所松尾支所長賞

秋山 和夫(新島新田)

メロン(パイヤ)

横芝町長賞

桜井百合子(中台)

西瓜

県経済農業協同組合連合会長賞

越川 静江(鳥喰下)

バンタム(ハニー)

山武農業協同組合長賞

斉藤 信夫(栗山)

バンタム(ハニー)

山武農業共済組合長賞

太智 正和(鳥喰新田)

メロン(ナイル)

丸朝園芸農業協同組合長賞

吉岡 幹雄(長倉)

南瓜

松尾農業改良普及事業協議会長賞

賞

秋葉美代子(北清水西)

トマト

横芝町議会議長賞

柳橋 良枝(長倉)

南瓜

横芝農業委員会会長賞

瀬利 豊(中台)

メロン(天恵)

横芝町農業振興会長賞

秋葉 一彦(北清水西)

トマト

東京中央青果株式会社賞

早川 文夫(三本松)

バンタム(ミルキー)

東京淀橋青果株式会社賞

鈴木 康子(中台)

メロン(エーワン)

千葉県中央青果株式会社賞

秋鹿 春枝(中台)

メロン(アムス)

サカタ種苗株式会社賞

秋鹿 英勝(中台)

メロン(ナイル)

トキタ種苗株式会社賞

早川八重子(三本松)

バンタム(ミルキー)

## 横芝の碑

126

## 鳥喰沼の昔を語る庚申様



「大六天様の境内の裏庭にも庚申塔が建っている」このシリーズに限らず、いろいろ昔の事等についての助言やご指導を頂いている、鳥喰下の神職である、押尾好文氏(町文化財審議会委員)からご連絡を頂きました。

大六天様というのは、天照皇大神(あまてらす・おおみかみ)伊勢内宮の祭神)様の六番めのお子さんを祭神として、人皇第一〇六代の正親町天皇(おおぎまちてんのう)の時代(永祿・元龜・天正一五五八―一五八五)に創建された、と社伝に記されているそうです。

横芝小学校から大島橋を渡ってすぐに右折し、農業用水路沿に進み、鳥喰沼入口の分岐点から今度左に曲って約百メートルほどの左側に、こんもりとした神社が建っています。これが大六天様なのです。鳥居の横に、ちょうど御神木のように威容を誇っている椎の樹肌や根こぶの形にも、何か年輪が感じられ、歴史的な雰囲気を感じ出されてきます。

社を横を通って後ろに回ると、そこは案外に広く、社の前とは全く反対の明るさで、素朴に組まれた石段の上に祭られた二つの庚申様には、午後の陽差しがまぶしいぐらいでした。その横には千葉氏の守護神とされている妙見様の祠が建っていました。

庚申様と妙見様は、小さい木立に囲まれ、小高い丘の上にあつて、すぐ後ろが田圃になっているので、よく田圃道の入口等で見かける、水神様か弁天様のような感じで見えています。

## 二つの庚申様

庚申様は二つあり、両方とも青面金剛像が刻まれ、一つには「安永九年(一七八〇)十月・施主当村・当社中としてもう一つには、



人気を呼んだ即売会

# 老人クラブ 連合会総会

## 頼れる、喜ばれる老人に

新会長に 押尾光雄さん (鳥喰下)

豊富な経験をもとに、町の発展に尽されている老人クラブ連合会の総会が、五月二十五日に中央公民館で開かれました。

当日は、町内二十八の単位老人クラブの全会長が出席し、来賓の方々の祝辞の後、五十七年度の事業・決算報告、五十八年度の事業計画・予算案が審議され、それぞれ

れ原案どおり承認されました。

また、役員の変更も行われ、新会長に押尾光雄さん、副会長に押尾良夫さん(長倉)、海保豊藏さん(屋形)が、それぞれ選出されました。新会長に選ばれた押尾さんは、町職員時代福祉畑の大ベテランとして手腕を発揮された方だけにその活躍が注目されます。

新会長の押尾さんは挨拶の中で「会の組織を最大限に生かし、これまで行ってきた社会福祉の奉仕活動を、今後もさらに推進し、喜ばれる老人として社会に貢献しよう」と力強く述べました。

新役員の下、今年も会員千五百名の熟年パワーを結集した活動が期待されます。

### 税豆知識

## 契約書と印紙税

① 私たちは、毎日の生活の中でいろいろな文書を作ったりもったりします。このような文書の中には、不動産売買契約書や借用証書・領収書などのように印紙税がかかるものがあります。印紙税は、印紙税がかかる文書を作った人が、その文書に定められた額の収入印紙をはって文書と印紙の両方にかかるように消印をして納める税金です。

② 不動産の売買契約をするときに、契約書の一通だけを、「正本」とし、その他のものには「写」、「副本」、「謄本」などと表示する場合がありますが、契約する人の署名や押印のあるものは、正本と同じように収入印紙をはらなければなりません。

③ 覚書・念書・差入書のような文書でも、契約の成立したことを証明するものは、契約書としての収入印紙をはらなければなりません。

④ 請求書などに「代済」、「相済」、「了」などと書いたものは、請求した金額を受け取ったという事実を証明するものですが、受領書としての収入印紙をはらなければなりません。



### 胃集団検診の日程

下記日程により行いますので、問診票を必ず記入のうえ受診してください。

期日	場所	該当地区
7/4(月)	上堺会館	上堺地区
5(火)	大総会館	大総地区(長倉・曾根合・大坂田・寺方・於幾地区を除く)
6(水)	役 場	栗山・鳥喰・古川地区の女性
7(木)	役 場	上町・本町・東町・両国新田地区の女性
8(金)	役 場	東町・栗山・鳥喰・本町・両国新田地区の男性
9(土)	役 場	上町・大島地区・地地区・鳥喰地区・寺方地区・於幾地区・長倉・曾根合

▶受付時間… 8時～9時30分  
▶料 金… 500円

安永年間の庚申様の施主として、

町文化財審議会委員  
小沢春光さん寄稿

「寛政十二年庚申(一八〇〇)三月八日・鳥喰上講中」と刻まれています。

その昔、この大六天様の周辺は鳥喰沼と呼ばれた湿地帯で、その沼は現在の小学校付近まで続いていた。そして、大六天様の辺りから小学校の辺りにかけて、沼と鳥喰上の村落の耕地を分けた街道が通っていました。この街道は細い田圃道であったかも知れませんが、相当古くから開けていたことは「古城趾物語」という本の中の、道興准后の作による「往きくれて、我れも宿りに急ぐなり、帰る夕べの鳥喰の沼」という歌によっても知ることが出来ます。

沼地で、道路らしいものは少なく、神仏を祭る場所もままならなかった頃、既に村落の入口に祭られていた大六天様のそばに、悪霊退散の願いを込めて祭られたのがこの庚申様でした。

「当村中」と刻まれているのは、その頃は、この辺りは鳥喰上の人々の耕地だけだったので、「当村」、即ち自分の村と言っただけでよかったのだと思います。そのうちに、栗山や鳥喰の両新田等が開墾を始めて、寛政年間には、当村では通じなくなってきたので、「鳥喰上講中」と刻むことになったのだと思います。

○写真は、向って左が安永年間の庚申様、右が寛政年間の庚申様ですが、二つの庚申様に刻まれている施主の表現にも、沼の開拓推移が伝えられているように思われます。(本稿取材にあたり、押尾好文氏、鳥喰新田越川信子さんのお二人から、ご指導とご協力を頂きました)

※見学希望者は、広報係または寄稿者までご連絡ください。

優勝したTCCチームのみなさん



# TCC二度めの優勝

## 善戦谷台が準優勝

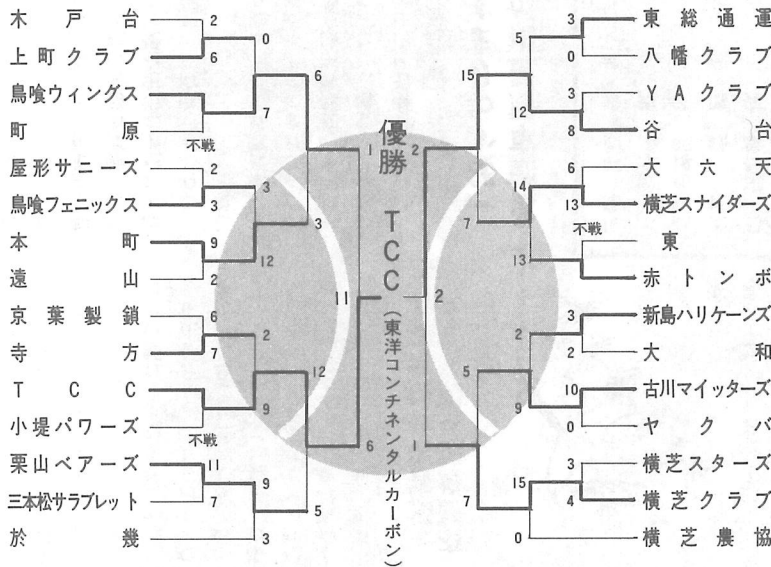
### 第七回春季野球大会



# ひろば



### 第7回横芝町春季野球大会結果

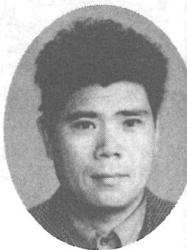


町内三十チームの野球好き人間が、好プレー・珍プレーを繰り広げた第七回春季野球大会は、去る六月十二日に、町運動広場で決勝戦が行われ、TCCチームが優勝を飾り、一か月にわたる熱戦の幕

は次のおりです。二度目の町長杯獲得となりました。組合せと結果は次のとおりです。

が閉じられました。今大会は、一回戦から強豪同士がぶつかり合うなど、好試合が相次いだ中で、豊富な練習量を誇るTCCチームが圧倒的な強さで勝ち進み、初の決勝進出を果たした谷台チームを十一対二でくぐり、第五回大会に次いで二度目の町長杯獲得となりました。

### 私のひとこと



七月一日から「全国安全週間」が始まっている。

敗戦の混乱期から今日の成長に至る過程で、安全に対する考え方、取組みの諸施策も大きく変化し、今やこの職場にも安全最優先の思想は完全に定着したし、また安全成績の面でもそれなりの成果をあげてきている。

戦後、焦土と化した廃墟の中で、安全はおろか、生きるための死闘に明け暮れた当時の状況とは大きな様変わりといえる。今年も安全についてのいろいろな行事が各々の事業所や地域で、あるいは家庭で繰り広げられる。これも経済大国といわれる豊かさの所産といえるだろう。

人間が生存していく以上、誰しも健康であることを願う、安全であることを否定するものはない。しかし、自ら守るべき自身の健康

## 安全について思うこと

PTA連絡協議会長

高蝶義高 (北清水)

や安全について、自分の努力をしないで、単なる神だのみや、他人まかせのところがないだろうか。考えさせられる話の一つに、最近の子どもにみられる現象として、転んだりする時、まず顔や頭を先にぶつけてしまうというのがある。つまり、とつさに手足を使って自己防衛するという本能に欠けているのである。

ナイフを使って鉛筆を削る、また、果実の皮をむいたりすることの苦手な子どもが多いようだ。赤ん坊は生まれるながらにして歩行器で保護されているから転ぶことを知らない。すなわち、子どもの成長に一番大切な肌で経験させるとい部分に欠落しているのである。これらは、いずれも子どもに対する間違った親の過保護が原因していることを見逃してはなるまい。

「全国安全週間」を契機に、真の安全とは何かについて考えてみたいものである。



お手並拝見

趣味に生きる

飯田かつ代さん

(老人ホーム)



「何もしないでいるなんて、時間をもったいないですよ」

手芸・書道・生け花・墨絵・俳句と幅広い趣味を持つ飯田かつ代さんは、明治二十六年生まれの九十才、老人ホームきつての多芸の持ち主です。

起きている時間はすべて趣味の時間だとおっしゃる飯田さんは、お年を感じさせないあざやかな手つきで、次々と見事な作品を仕上

俳壇



橋の下更に濃ゆしや五月闇  
成田 様子  
柿の花水枕を蔭干しに  
宇井 芝童

初蟬やあかぎの杖を頼る身に  
藤代 ゆう  
老舗門しだれて淡き花ざくろ  
若梅あやめ

五月閑語り残しを路地の角

歌壇



初蟬を清がしく聞いて濯ぎをり  
向後 雅子  
夏服の折目正して平社員  
鈴木 南知

風路をみつつけて藤の枕して  
海保 きみ  
噴き湧ける砂は無限に渦をなし流  
れけぶらふ黄河果てなく  
斉藤つね子



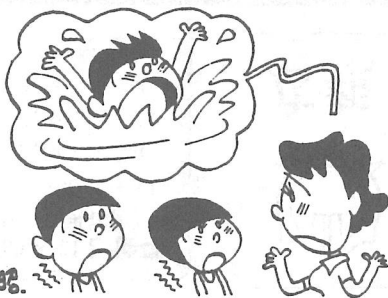
とても九十才の作品とは思えません

けていきます。頼まれて毛糸を編むことも多く、つい先日もお友達にカーデイガンをつくってあげたばかりだとか。

「趣味は私の生きがいです。これからずっと続けて、毎日を楽しく過ごしたいと思います」  
こう語る飯田さんの眼がとても優しく輝いているのが印象的でした。

水の誘惑

思わぬときに  
事故は起こる



夏の暑さはわたしたちを水辺へと駆り立てます。海、川、谷川のせせらぎ……。夏は水が恋しくなる季節です。しかし、わたしたちが水と親しくなるほど、水難事故が多くなることも見逃がせません。事故の大半は5月～8月の間に集中しているのです。

水の犠牲者の4割近くは中学生以下の子供です。57年の6月から8月までに水死したり、行方不明になった子供(中学生以下)は401人。このうち子供だけで事故に遭ったというのが7割(281人)。残りの3割(120人)は保護者が近くにいなから水の犠牲となっています。

子供の水難事故は思わぬとき思わぬ場所で起こります。子供だけで水泳や魚釣りに行かせないのはもちろん、一緒に海や川へ行つたときは、子供のことを心にしっかりとつなぎとめておきましょう。

今年の世界コミュニケーション年です

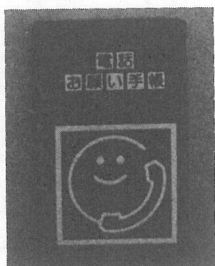
三分間のまじろを

「電話お願い手帳」をお待ちの方に手をお貸し下さい。

横芝電報電話局

電々公社では、耳や言葉の不由な方が外出先などで緊急に連絡が必要になった場合、本人に代わって近くにいる人に電話連絡を依頼する「電話お願い手帳」を作成し、耳や言葉の不自由な方々に配りしています。

オレンジ色の「電話お願い手帳」を見かけたら、この手帳の主旨をご理解のうえ、あたたかい愛の手を貸してあげてください。手帳をご希望の方は、役場福祉保健課までどうぞ。



〈電話お願い手帳〉

手話を習いませんか

講習会のお知らせ

県では、手話ボランティアの養成を図るために、次のとおり手話講習会を開催します。

▽募集人員

初心者四十名（年齢・性別は

問いません）

▽期日

九月十三日～十二月六日の毎

火曜日（十三回）

ただし十月は十二日（水）

午後六時半～八時半

▽会場

大網白里町中央公民館

▽申込み

八月二十七日（土）までに、

町社会福祉協議会（役場福祉

保健課内）へ

出張年金相談

千葉社会保険事務所では、次のとおり出張年金相談を行います。国民年金・厚生年金など、年金に関する相談を希望される方は、この機会をご利用ください。

▽日時 七月二十五日（月）

午前十時～午後三時

▽場所 東金市厚生会館

※年金手帳など、相談の資料となるものをなるべく持参してください。

金魚の飼い主さん

ご注意を！

水の消毒を強化▲

これから夏に向かって、食中毒や伝染病などが発生しやすい季節となります。

お知らせ



有線施設への損害事故増える！

最近、自動車や諸工事・立ち木の伐採などによる有線施設（有線柱・ケーブルなど）への損害事故が多発しています。ドライバーの皆さん、またこれらの仕事にたずさわる方は、十分な注意をはらってくださるようお願いいたします。

なお、損害を与えたとき、事故を発見したときには、企画空港対策課までご連絡ください。

すこやかな成長を

慶  
自五月二十一日  
至六月二十日  
♠  
〈敬称略〉

心からご冥福を

嘉瀬 祐義 鳥喰新田  
加藤 敏博 上 町  
八角 友浩 健一 寺方  
渡辺 隼人 和美 栗山  
行木 和之 正直 鳥喰上  
鈴木千映美 克美 谷 台  
江波戸麻美 正行 東 町

（出生）

氏名 保護者 部落  
秋葉 貴明 一男 上 町  
小堀 麻純 正博 本 町  
五木田幹雄 資行 中 台  
大村 緑 博三 北清水  
高知尾博昭 昭二郎 上 町  
木下ゆりえ 博文 栗 山  
川島 彰仁 勝男 北清水

（死亡）

氏名 世帯主 部落  
大木 輝雄 一洋 東 部  
伊藤 光儀 本人 栗 山  
堀越 亮 本人 老人ホーム  
秋葉 與一まつ 栗 山  
田鍋 よし 栄 新  
秋山 藤 栄 島

自動車重量税が一部かわります

（東金税務署）

昭和五十八年七月一日以後に新車として購入した、自家用乗用車の初回の車検有効期間が、これまでの二年から三年に延長されることになりました。

このため、車検証の交付又はナンバーの指定を受ける場合に、陸運事務所に納める自動車重量税率の一部が改正され、七月一日からは次のようになります。

管区分 車検有効期間	自家用車			営業用車		備考
	1年等	2年等	3年	1年等	2年	
乗用自動車	6,300	12,600	18,900	2,800	-	車両重量0.5tごと
バス	6,300	-	-	2,800	-	車両重量1tごと
車重2.5t超	6,300	-	-	2,800	-	"
車重2.5t以下	4,400	-	-	2,800	-	"
特殊車	6,300	12,600	-	2,800	5,600	"
小型二輪	2,500	5,000	-	1,700	-	一両につき
検査対象軽自動車	4,400	8,800	13,200	2,800	5,600	"
届出自動車軽二輪		6,300			4,500	"
" その他		13,200			8,400	"