

横芝町の人口と世帯  
〈5月1日現在〉

人口	14,358 (-27)
男	7,039 (-15)
女	7,319 (-12)
世帯数	3,795 (+4)
( )内は前月比	

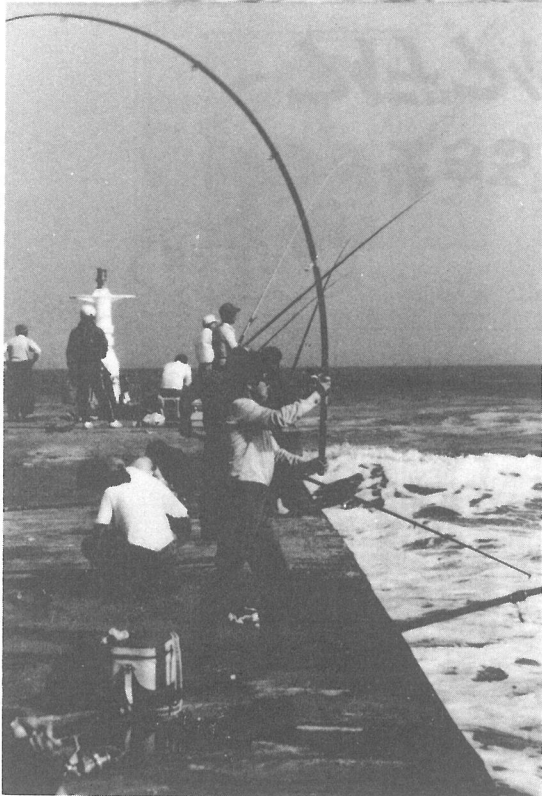


広報

# 横芝

## 6月号

発行所  
千葉県山武郡横芝町横芝636番地  
横芝町役場  
電話 04798-2-1111(代)  
郵便番号 289-17



### シーズン間近か

ある日 ふと海辺へ――

太公望が岸壁を埋めつくす

サオを投げる人

投網をぶつ人

スズキが 黒ダイが

ドーンとかかる

海ならではのだいご味

サア これからがシーズンだ

〈栗山川河口にて〉

就任のごあいさつ

血の通った行政を

横芝町長 佐瀬哲司



感致す次第であります。

これからの四年間、皆様方の力強いご支援とご協力を支えたいとして、既にお示ししてございます諸プロジェクトを中心に町づくりに邁進する覚悟でございますが、これを機に襟を正し、初心に帰って、三期目の第一歩を印してまいる所存でございます。

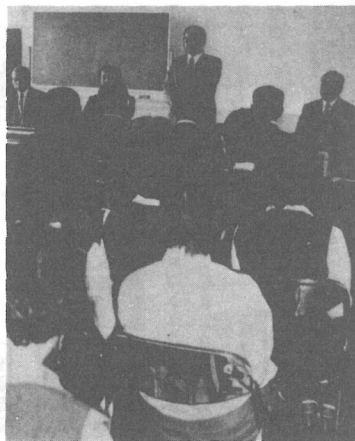
このたびの横芝町長選挙に当り、三選を目指して立候補いたしました不肖私に、名誉ある無競争当選というかたちで、再度栄光の横芝町長の座をお与えくださいましたことは、一にも二にも、町民各位の暖いご理解とご支援の賜であり、男子の本懐これに勝るものはありません。

衷心より深く感謝申しあげますと共に、今後の町政運営に責任の重且つ大なる事を痛

「任んでよかった横芝町」「移り住んでみたい横芝町」「離れがたき故郷横芝町」こんな理想像を求めて、今後とも一万四千有余町民の為に、血の通った暖かい行政をモットーに、一生懸命頑張りますので、皆様方の尚一層のご支援とご協力をお願い致します。

援とご協力をお願い致します。

職員に厳しさ要求



三期目への意気込みを語る町長

町民のみなさんの絶大なる支持をうけて、無競争当選を果たした佐瀬町長が、五月二十三日初登庁しました。

行財政改革の叫ばれている折柄、花束の贈呈など華やいだセレモニーはなく、単独で車を降り立った町長は、職員の出向えも待たずに足早やに庁内へ――。早速会議室へ全職員を集め、

「無競争当選は、私の施策に対する評価、期待と受けとめている。したがって厳しい財政事情ではあるが、何としてもこれを成し遂げ期待に報いなくてはならない。」

そのためには職員のすべてが公僕としての自覚を新たに、全力投球でこれに当ってほしい」と、厳しい口調であいさつ。

こうして三期目の佐瀬町政は、エネルギーにそのスタートを切りました。

質素な初登庁

町と議会の動き

5月

町長

- 2日 町議会協議会
- 6日 臨時町議会
- 9日 産業建設常任委員協議会
- 11日 青色申告横芝支部総会
- 12日 町舗装入札
- 13日 総務常任委員協議会
- 15日 町長選挙告示
- 17日 町遺族会総会
- 19日 県町村会議
- 20日 県治山水水協会総会 千葉市
- 23日 住宅関係会計検査 初登庁
- 24日 山武社教連総会 芝山町
- 25日 町商工会総会
- 26日 郡町村会移動会議 熱海市
- 27日 地区総務員会議
- 28日 複線化期成同盟総会 千葉市
- 28日 道路協会総会 千葉市
- 29日 職員親睦会総会 芝山町
- 29日 郷友会総会
- 30日 町内一日清掃
- 30日 納税組合長会議
- 31日 幼児交通安全協議会 成東町
- 31日 防犯連合総会 成東町
- 31日 ロータークラブ会議
- 31日 市町村会議 千葉市
- 31日 両総土地改良区会議 東金市

議会

# 議長に平山さん 副議長に浅野さん

## 五月臨時町議会

### 重厚な人事・要職にベテラン配す

議員改選後、初めての町議会が五月六日に開かれ、正副議長や各常任委員会委員の選任などを行いました。

その結果、議長に平山敬止さん（上町）、副議長に浅野満さん（屋形）が満場一致で選任されました。

また、各常任委員会の構成では総務常任委員長に伊藤裕之さん（北清水）、産業建設常任委員長に土屋英夫さん（姥山）と、共に議長経験者が選ばれ、民生文教常任委員長にも元副議長の伊藤博さん（木戸台）が選出されました。その他にも、監査委員に県議長会々々

という要職をつとめたことのある超ベテランの鈴木繁さん（上町）を配するなど、全般にわたって重みのある人事構成を行い、議会の立場として町づくりに取組む強い姿勢を示し、今後への大きな期待を抱かせました。

提出された議案と各常任委員会願ふれば次のとおりです。

### 議案の内容

▽議案第一号 専決処分の承認を求めることについて

地方税法の一部改正に伴い、法

人町民税均等割額の引き上げ、及び個人町民税所得割の非課税措置の継続と同居の特別障害者に係る扶養控除等の特例の創設、その他固定資産税、特別土地保有税、軽自動車税、たばこ消費税などを主とした横芝町税条例の一部改正について専決処分を求めるもの。

▽議案第二号 専決処分の承認を求めることについて

地方税法の一部改正に伴い、国民健康保険税の課税限度額、及び低所得者に係る減額基準の引き上げを行うため、横芝町国民健康保険条例の一部改正について専決処分を求めるもの

▽議案第三号 監査委員の選任につき同意を求めることについて

議会選出による監査委員、平山敬止さんの任期満了にともなう後

## 就任によせて

### 横芝町議会議長 平山敬止



私こと、この度、議会議員各位のご推挙を賜わり、議会議長の重責を荷うことになりました。

もとより議長という重責をお受けする身ではございませんが、円満なる議会運営と、町の限りない発展を期するため、誠心誠意努力

する所存でありますので、浅野満副議長ともどもよろしくご指導、ご援助の程お願い申し上げます。

昨今の政治情勢は内外ともに安定した時期ではなからうかと思えます。しかし、地方自治体をとります。しかし、地方自治体をとります。しかし、地方自治体をとります。

長期化した経済不況により市町村財政も伸びなやみ諸計画の後退をよぎなくされていると云うのが現今の地方自治体の実態でありま

す。こうしたより厳しい経済環境の中で横芝町は、「明るく住みよい町」をめざした第二次五か年計画がスタートしております。

これらの推進に当り議会は議会としての立場に立つて住民福祉の向上に、また町の計画的な発展を推進して参りたいと考えておりますので、町民の皆様はもとより先輩諸兄の暖かいご支援を切にお願い申し上げます。

2日	町議会協議会	
6日	臨時町議会	
9日	産業建設常任委員協議会	
11日	青色申告横芝支部総会	
13日	総務常任委員協議会	
14日	議長・副議長挨拶まわり	近隣市町村
16日		
18日	県議長会定期総会	千葉市
	郡議長会議	東金市
20日	例日出納検査	
23日	八日市場たばこ組合通常総会	野栄町
25日	町商工会総会	
29日	町内一日清掃	
31日	市町村会議	千葉市

### 常任委員会委員

任委員として、鈴木繁さんを選任することについて同意を求めるもの

#### 総務常任委員会

- ◎伊藤 裕之 桜井 敏雄
- ◎斉藤 要 平山 敬止
- ◎大木 信夫 鈴木 繁

#### 民生・文教常任委員会

- ◎伊藤 博 斉藤 重宏
- ◎野本 真 河本 泰興
- 宇井 秀一 行方 祐雄

#### 産業・建設常任委員会

- ◎土屋 英夫 越川 浩一
- ◎小高 猶次 川島 英夫
- ◎斉藤規矩男 浅野 満

◎印は委員長  
○印は副委員長

# 児童手当の現況届

## 六月末までに

児童手当(特例給付)を受けている方は、六月の末日までに現況届を福祉保健課へ提出してください。

この現況届は、受給者の前年の所得と六月一日現在の養育の状況などを確認するためのもので、毎年一回、すべての受給者自身が出す届です。

この届を出さないと、引き続き受給資格があっても、六月分以後の児童手当(特別給付)の支払

いを受けることができなくなり、すから必ず提出してください。

また、はじめて児童手当(特別給付)を受けようとする方は、すぐに認定請求の手続きをしてください。

### 受給資格

日本国内に住所のある方で、次の要件にあてはまっているときに支給されます。

―児童手当―

①十八歳未満の児童を三人以上養

育していて、そのうちの一人以上が、義務教育終了前の児童であること。

②その人の前年の所得が一定の額に満たないこと。

―特例給与―

○児童手当の受給資格の②の要件にあてはまらない被用者(厚生年金等に加入している人)または公務員で、その人の前年の所得が一定の額に満たないときに支給されます。

○特別給付は、三年間(五十七年六月から六十年五月まで)の臨時的特例措置です。

くわしいことは、福祉保健課へお問い合わせください。

# 参議院全国区

## 記載方法が変わります

今年の通常選挙から参議院全国区選出議員の選挙方法が改正され、新たに比例代表制が導入されることになりました。

選挙の名称、記載方法は次のようになります。

◎全国区の選挙の名称は、比例代表選出議員選挙となり、地方区の選挙の名称も選挙区選出議員選挙と改められました。

◎比例代表選出議員選挙は、政党に投票する選挙ですので、投票用紙には政党名を記載することになります。(個人名を記載すると無効となります)

◎選挙区選出議員選挙は、従来どおり個人名を記載します。

◎投票方法は、初めに選挙区選出議員の選挙を行い、つぎに比例代表選出議員の選挙を行います。

## 寄付

町内の全小中学校を管理職として勤め、構芝中学校長を最後に退職された山口巖さん(成東町)から備品購入にお役立てくださいと、二十万円の寄付がありました。善意ありがとうございました。



# 国民年金の加入

誰もが年金制度に加入

わが国には、国民年金、厚生年金等八つの公的年金制度があり、誰もがいずれかの年金制度に加入し、不慮の災難や老後に備えることができるようになってきました。

は母子年金や寡婦年金、両親が亡くなった子には遺児年金、六十五歳になれば老齢年金がそれぞれ支給されます。

保険料は

年金を受けるには、一定の期間加入し、保険料を納めなければなりません。現在月額五、八三〇円ですが、より多くの年金を受けた人には、四〇〇円多く納める付加年金の制度もあります。事情で納められなくなったときは、納付を免除する制度もあります。

早く加入した方がトク

年金額は加入期間(保険料を納付または免除された期間)に比例して多くなります。老齢年金を受けるときは、この期間が最低二十五年必要ですので、二十歳になった人他の年金制度に加入していない人は、早めに印鑑を持参して役場住民課で加入届をしてください。

国民年金の加入対象者

強制加入者―国民年金は農林漁業、商工業などの自営業の人と、その家族のための年金制度です。

他の年金制度に加入していない二十歳から五十九歳までの人は、すべて加入しなければならぬことになっています。

任意加入者―サラリーマンの奥さんや、昼間部の大学生などで希望すれば加入できます。

このようなときには  
病气やケガで障害者になったときは障害年金、夫を亡くしたとき

## 国民年金普及指導委員に浅野清さん(北清水)

永く活躍していただいた伊藤敏一さん(北清水)に代わり、新たに浅野清さん(入間・電話二一三

二〇六)が選任されました。担当区域は「北清水及び鳥喰全域」です。



## 建設のあゆみ

(着工)

中央共同利用施設新築工事

鉄筋コンクリート二階建

----- 2,045㎡

道路舗装補修工事

町道屋形荒場区内線

----- 114m

町道栗山区内線(第一保育所前)

----- 265m

道路舗装新設工事

町道栗山南部区内線

----- 192m

町道北清水新青区内線

----- 133.8m

## 税豆知識

### 社会人一年生

四月から各職場には社会人一年生が登場し、はつらつと仕事に取り組んでいます。初サラリーを手にした喜びはまた格別です。

ところで、給料やボーナスからは所得税が天引き(源泉徴収)されていますが、その計算方法などを調べてみると――

#### ◎給与所得と税額の計算

一年間に支払いを受けた給料やボーナスなどの収入金額から、給与所得控除額を差引いた残りが給与所得の金額となります。この金額から更に基礎控除や扶養控除などの所得控除を差引

いた残額が課税所得金額となり、これに税率を掛けた額が所得税額です。

(注) サラリーマンには、必要経費が認められていないなどと誤解されている方もありますが、給与所得控除は必要経費などの要素を持つもので年収に応じて一定額が控除されます。

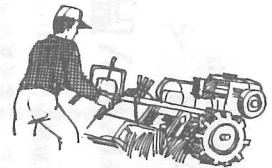
#### ◎毎月の源泉徴収

給料などの支払いを受ける時には、給与所得控除や配偶者控除、扶養控除などを織り込んだ「源泉徴収額表」によって所得税が源泉徴収されることになっています。



## 58年度の農作業別標準賃金

農業労働賃金の適正化を図るため、町農業委員会では、58年度の農作業別標準賃金を次のように定めました。



作業内容	賃金(円)	摘要
田 植	男 5,900 女 5,900	1日当り賃金
稲 刈	男 5,900 女 5,900	実労働時間8時間
畑 作 業 一 般	男 4,000 女 4,000	2食賄付
耕運機による水田耕起	6,500	オペレーター付
耕運機による水田代かき	5,000	賃作業料金
農業用トラクターによる耕運	5,400	10a当り
機 械 田 植	5,900	〃 苗は含まない
機 械 刈 取	7,600	〃 結束用繩を含む
機 械 脱 穀	5,400	〃 補助者賃金は含まない
機 械 刈 取 脱 穀	15,000	〃 補助者及び乾燥場までのもみ運搬費は含まない。3条刈を基準とする。
育 苗	650	硬化まで 種もみ代を含む 1箱当り
乾 燥 か ら 調 整	2,200	1俵当り 水分25%もみの場合
刈 取 か ら 調 整	32,600	10a当り

※ この賃金は標準賃金ですので、ほ場の条件等により当事者間において適宜調整してください。

6月26日(日)

見直そう

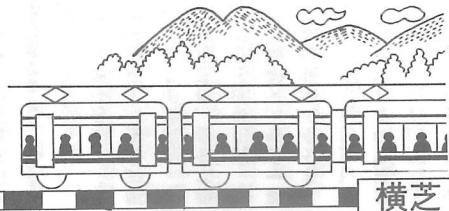
あなたの一票

大きな力

参議院議員選挙

笑いをのせて、一路伊勢路へ

# 町村民号の旅



横芝

## アイディアいっぱい、満喫の四百六十八名

総武本線複線化の願いを込めて横芝町をはじめ、沿線七市町村の共催により企画した特別臨時列車「中央市町村民号」の旅が、去る五月十日から十二日までの二泊三日の日程で行われました。

西浦温泉から鳥羽・伊勢神宮へと巡った今回の旅行には総勢四百六十八名もの人々が参加し、のんびりとした列車の旅を心ゆくまで楽しみ、それぞれが胸いっぱい思い出を持ち帰りました。

「総武本線中央市町村民号」のヘッドマークを朝陽に輝かせ、九両編成の臨時列車は五月十日の午前七時五分、定刻どおりに横芝駅を出発しました。横芝町からは一般六十五名、特別職一名(収入役)・添乗員二名(職員)の合計六十八名が参加。この日を心待ちにしていたという参加者のみなさんはもう旅行気分百パーセント、配布されたお酒やジュースで乾杯し、持参のおやつをひろげ、グループ同士、車両のあちこちでおしゃべりに花が咲きます。列車には各車両ごとにカラオケが用意され、日頃の練習のたまものか、マイクを握る手つきも慣れたもの、八時間もの長い道中も、カラオケ大会やプロ歌手による歌と踊り等の催しであったという間に経ってしまいました。



宿での宴会は旅行の大きな楽しみの一つです。三百五十畳の大広間に四百五十人以上もの人々が一堂に会した「ジャンボ宴会」は二斗樽の鏡割りで威勢よく始まり、高令参加者への記念品贈呈(最高令者はなんと男八十五才、女八十三才の方でした)、プロ歌手の歌謡ショー、参加者代表による生バンド演奏ののど自慢、踊りショー(衣装を揃え、三味線を用意した、本格的な方もいました)に手拍子が沸きおこるなど、大盛会で旅行ムードはいよいよ盛りあがりました。



### 伊良湖

#### 参加者の声

意義深い  
催し



越川勝哉  
(栗山)

伊勢路の旅は四六〇有余の夢を乗せ、一路西へとひた走る。三河湾を一望にした西浦温泉「銀波荘」の夜の宴に関係市町村長の熱弁も、この行のアイディアを象徴している。

習日、フェリーでの伊良湖から鳥羽までの伊勢湾の船旅は、神島をまのあたりによぎり、菅島始め大小島じま散在の間を縫うての鳥羽港着から神域へと歩を運ぶ。五十鈴川の清流に群れる色とりどりの錦鯉は、旅愁のうちにひと時の安らぎを与えてくれる。玉砂利を踏む足に時の悠久を思う。

「シーサイドホテル」での夜の供宴にふれあいの場も最高潮にして、旅に結ばれる連帯の味をかみしめる。しかも、同じ地域環境に育まれる住民としての意識を、改めて体得した思いの旅だった。

### 伊勢神宮

見る楽しさ、語る楽しさ、唄う楽しさ、夢をのせ



臨時列車

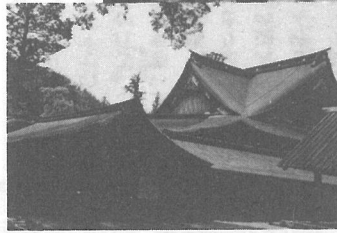
市中央線本武総

西浦温泉

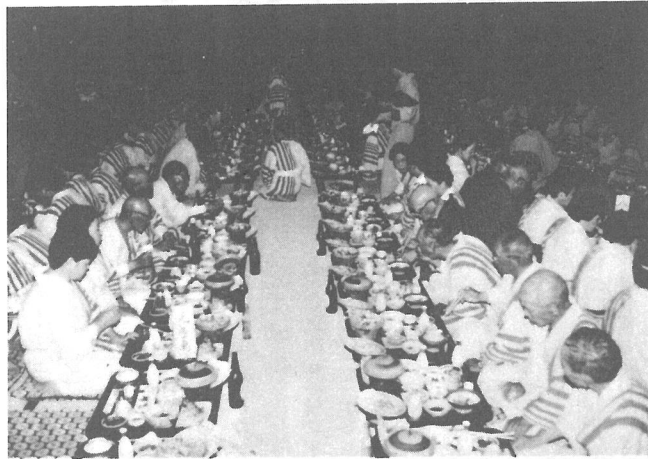
豊橋

翌十一日は、今回旅行のハイライトである伊勢神宮参りでした。伊良湖から鳥羽までフェリーで紺青の伊勢湾を渡り、十一時五十分には伊勢神宮に到着。記念撮影後、荘厳なたたずまいの中を、ガイドの案内により内宮から外宮への参拝しました。その後、二見浦（夫婦岩）を見学して、二日目の宿、伊勢湾を一望の下に見おろせる眺望抜群の「鳥羽シーサイドホテル」に到着しました。

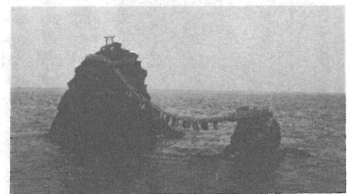
旅の疲れもみせず、この夜も盛りだくさんな内容の宴会を楽しみました。歓迎のクス玉割り、女性参加者三十名が揃いのハッピに身をつつみ、民謡に合わせかわるがわる杵をつく「もちつきショー」（ついた餅は全員に配られました）初日に引続いでのカラオケ・踊り大会と、旅の最後の夜を惜しむように宴は盛りあがりました。



三日間にわたる列車・バスの旅行で互いに顔なじみとなった参加者のみなさんは、すっかり打ちとけて、帰りの列車の中では笑い声が絶えず、全員がおみやげと出で大きくふくらんだ荷物を両手に抱えて、五月十二日午後六時五十五分、横芝に帰ってきました。



臨時列車の旅行という初めての試み、しかも、四百五十人を超える多人数の参加に、主催者の市町村はとまどう面も多かったのですが、幸い、全行程を通じて好天に恵まれ、一人の事故もなく、「本当に楽しい旅行だった」「一生の思い出になります」という声も多く聞かれ、参加者には好評だったようです。



鳥羽

列車ならでわの旅



吉岡のぶ (木戸台)

今回の旅行に友人と誘い合って参加しましたが、日常の雑事から開放されて、みんなウキウキと小学生的遠足のように賑かでした。豊橋駅からは十一台のバスに便乗し、海岸沿いの道を景色を眺めながら宿へ。一部屋に設けられた宴室席は実に壮観でした。

二日目はハイライトのお伊勢様です。私は今回で四回目ですが、いつ来ても一の鳥居をくぐりますと気が引縮り、荘厳なたたずまいに心新たにお参りします。この日は鳥羽泊り、部屋の窓から見た夕日がキラキラと、海面を染めながら沈んで行く様がとても印象的でした。

帰りの車中は思いがけない知人との出会い、幼友達との昔話、観光バスでは味わえないこの旅の良さ等々、来年もと期待することしきりでした。

数かずの行届いた計画、細かい心遣い、親切あふれる今回の旅に、私は関係者の方がたに厚くお礼申し上げます。

# 総力を結集した 婦人会総会 活動を



就任のあいさつをする  
平山会長

## 新会長には平山芳子さん（北清水）

女性の立場として、町発展に多大の貢献をしている町婦人会の定期総会が、四月三日中央公民館で開催されました。

全員で会員の歌斉唱の後、あいさつに立った五十七年度会長の藤代ゆうさんは「みなさんの献身的な努力で会員が増加し、組織が一段と強化されました。今後も総力を出し合った活動を更に進めていただきたい」と励ましの言葉を述べました。

続いて来賓の方がたから祝辞が

## 青年団入団式



新団員を前に激励のことばを述べる大木団長

## ようこそ新団員、期待はデツカイゼ

### 新団長に大木和仁君（東町）

昨年を上回るフレッシュな面々が入団し、各方面から大きな期待をかけられている町青年団。その彼らを歓迎する入団式が、四月十七日中央公民館で開催されました。

団歌の斉唱に始まったこの入団式は、団長の挨拶、来賓の方がたの祝辞、新入団員の紹介、事業計画の説明などが次々と行われました。

その中で、新団長の大木和仁君は「次代を担う若者として、社会の発展や地域づくりに貢献できる人間になろう。そのために社会人としての必要な知識や技術を、諸

活動を通して身に付けていこう」と奮起を促す言葉を述べました。

また、新入団員を代表して、小高功博君（新島）は「団のあらゆる活動に積極的に参加し、自分を少しでも高めたい」と熱意を述べました。

こうして入団の決った若人たちは、多くの先輩が築き上げた伝統ある町青年団を、より魅力的なものに発展させようと誓い合いました。活動のスタートが切られました。明日へ大きくはばたけ

青年団

強く抱負を述べました。二時間にわたった総会は、活発な意見交換などによって盛會裡に終了しました。

各分会の会長は次の方がたです。

第一分会（大総地区）

実川多津子さん（坂田）

第二分会（横芝地区）

吉田愛子さん（古川）

第三分会（上堺地区）

平山芳子さん（本会と兼任）



光浴させるのも予防・治療に役立ちます。

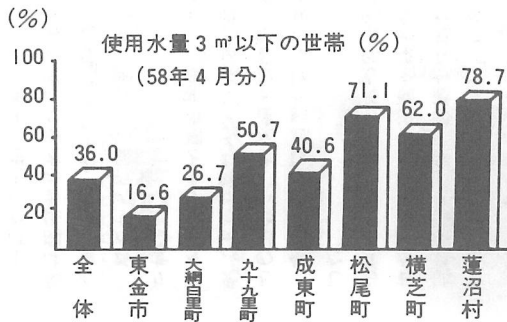
梅雨の入りは水虫シーズンの入りでもあります。水虫の菌は、白癬菌というカビの一種です。だから、湿気と不潔が大好きです。予防は清潔と乾燥ということになります。



に治療はやめず、気長に治療してください。







水道料金はなぜ高いのですか、という問合せをいただくことがあります。本来、水道事業というものは、水道料金でまかなうしくみになっており（これを独立採算制と言います）、この中から人件費や施設の維持管理費、受水費等の支払いをしてゆく訳ですが、自然の水を安心してみなさんに飲んでいただくためには、多くの経費がかかります。昭和五十七年度の決算からみた水一立方メートルあたりのつ

### 疑問に答える⑥

## 上水道

水道料金はもつと安くならないものか

くり値は四百九十一円にもなりませんが、実際はそれより大幅に低い料金（百六十五円）でお届けしている訳です。ところで、みなさんの家庭では一カ月の使用料はどのくらいですか？ 図でおわかりのように、山武水道に加入している世帯のうち、基本水量以下（五百円）の家庭が非常に多いため、料金収入が全収入の三四・九パーセントしかなく、これだけではとても経営が成り立ちません。このため、構成市町村や県が多額の補助金を出していますが、それでもなお、支出が収入を大きく上まわってしまい、五十七年度末の累積赤字が三十八億円あまりにもなっています。このままでいきますと赤字をこれ以上増やさないための対策として、料金改訂を検討せざるを得なくなりませんが、何よりも収入源となる水道料金の増収が必要であり、そのためには衛生的で安全な上水道をみなさんにもつとたくさん使用していただくことが、水道事業の安定経営につながるのではないのでしょうか。

## 寺小屋名主とその弟子(下)

「鳥喰下から嫁や婿をもらうと字が読めるし、手紙も書ける。」と喜ばれる庄屋の市原義房さんは権力を持つ「名主さん」と呼ばれるより、「お師匠さん」と呼んでくれる若い人達の方が可愛くてなりませんでした。「郷土の栄えは良い若者を育てること。」これが信念だったのです。運命のいたずらでしうか、若者を愛する義房先生は子宝に恵まれませんでした。「何処の子供皆我子と同じである。出来ればこの教子の中から、自分の意志を継げる若者を養子に迎えよう。」そうした先生の目に止ったのが、近くから通って来ていた猪野家の二男忠右エ門でした。

名主様としての家柄であり、恩師としての市原家に迎えられた忠右エ門先生は「教子の中から選ばれた。」という誇りを心の奥に刻み付け、「自分は名主の後継者であると共に恩師としての義父の意志を継承しなければならぬのだ」と、読み書き算盤の他に、人としての踏みべき道や俳句等の手ほどき等も行ったりしました。勿論自分もそうした知識を得るために精進を続けましたので教子の数は益増え、その範囲は、東は下総の木戸川、西は上総の木戸川の辺りまで及びました。広いと言っても民家の座敷ですから入れる人数にも限りがありましたし、義房先生や真福寺の住職の奨めもありましたので、座敷の敷居の仕切りを取拂って教室を作り、机等も整えて正式に寺小屋としての授業所を開きました。



惟式先生の墓碑

名主の勤めは養父の義房先生が行ってくれましたので、忠右エ門先生は「恩師の子として学問に専念出来る身」の幸せを欣んでいま

したが、不幸にも先生もまた子宝に恵まれませんでした。その頃、隣村栗山村から通って来ていた二人の青少年がありました。一人は既に師匠代理をする青年で、後に市原家の養子に迎えられ、玉沢と称した人です。後継者も決って安堵された先生は、嘉永四年（一八一五）黒船来航以前の五月、五十八才の生涯を閉じられました。先生逝かれた後、安政五年に三百余名の教子が追慕のために建立したのがこの碑だという訳です。さて、市原家に迎えられた玉沢先生の他の一人ですが、この少年も利発で聡明でした。晋齋（忠右エ門）先生の薫陶宜しきを得て遂に教育者として大成されましたがそれを顕彰したのが、栗山の虚室堂の後に建っている墓碑で、碑文は「先生惟式通稱健輔若梅氏而南総栗山権名善左エ門二子也、先生為人柔順乃好学師事市原翁稱忠右エ門鳥喰村人（中略）明治二年十月二十一日没享年三十二門人追慕其德相謀而石聊報提耳之矣云。」明治九年十一月佐伯老斐撰文書」と刻まれています。そしてこの碑が、寺小屋師匠から脱皮して、真の教育者として大成した恩師の功績を教えてくれていることを考えるとき、その子弟の縁の深さが、しみじみと思ひ浮ぶのです。

町文化財審議会委員  
小沢春光さん寄稿



# 一流選手への期待十分

## 社会人ベストナインからプロ球界へ

### 中島克介君



横芝敬愛高校時代から大型選手として期待されていた。

五十年卒業と同時に川鉄千葉へ入社、三年間投手をつとめたが、故障が多く登板の機会に恵まれず、自らの希望で野手に転向した。

血のにじむような激しい練習によく耐えて素質が開花。スタメンに起用された五十四年の都市対抗南関東大会でいきなり首位打者となり、全国大会へも補強選手として出場し大きな自信を得た。

翌年はチームが全国大会へ初出場し、ベスト8進出という快挙を

成し遂げた。克介君はこの時早くも三塁手として中心選手に成長し、3割6分8厘を打って快進撃の立役者となり、見事にベストナインに選ばれた。

こうした活躍が認められ、昨年のドラフトでロッテ球団から指名を受け入団の運びとなったもの。

三塁と言えは、本県からはかつての長島、現在の掛布と、日本のプロ球界を代表するスーパースターの出たポジション、スケールの大きな克介君にも一流選手への素質は十分にある。

上町に住むご両親も、息子の晴れ舞台を首を長くして待つ。

長い苦しみ乗り越えた根性男、親を思う気持も人一倍、社会人ナンバーワンプレーヤーとしての誇りにかけても、必ずや大成してくれることだろう。

### 私のひとこと



結婚相談について日頃感じていることを記して、町民皆様のご協力をお願いするものであります。

## 結婚相談員として考えること

農業委員長 市原利一（鳥喰新田）

結婚相談所、農業振興会後継者対策部会も力を合せ、町のご援助を得ながら、青年男女を対象に「青年の集い」を開催して参りましたが、「回を重ねることに参加する若い女性を集めることに苦労しており、前回は中止の止むなきに至りました。しかし、更に行事計画に英知をしばり、気やすく集り、話し合える集いを行ないたいと思っております。

町当局にも今後とも一層のご援助をお願いすると共に実績件数のみに取られず、永い目で見た温情ある対策をお願いするものであります。そして、農家自らが農業を守る立場から「娘は喜んで農家へ、息子の嫁は農業を」と心がけ努力しなければならぬと思っております。

この間、相談員皆様には日夜を問わずのご活躍をいただきまして、心から謝意を表する次第であり、郡下では上位の成立件数を見ておりますが、現実には厳しく難事業であることが今更ながら痛切に感じています。この難事業を前進させるためには、相談員活動もさることながら、町民皆様が各々の立場に立って、心のこもった情報をご提供くださることを心からお待ちいたしております。

## 俳壇

土屋 栗水

成田 憬子

宇井 芝童

藤代 ゆう

若梅あやめ

津田 若菜

海保 きみ

鈴木 南知

鈴木 寛次

吉岡 信子

北田 ふじ

向後まさ子

秋篠のみ寺の空に笹の葉を吹きあぐる風ありて時雨るる

## 歌壇

車窓より日の丸かがぐ家のみえ見渡すかぎり丘は新緑

奥入瀬の激つ流れに木洩れ日は光落しつづ綾をなしゆく

捨て置きしままの苺も季くれば熟れてルビーの如く輝く

いとほしき思ひもありて訪ねしがこぼるる笑顔で迎ふる義妹

秋篠のみ寺の空に笹の葉を吹きあぐる風ありて時雨るる

秋篠のみ寺の空に笹の葉を吹きあぐる風ありて時雨るる

秋篠のみ寺の空に笹の葉を吹きあぐる風ありて時雨るる

秋篠のみ寺の空に笹の葉を吹きあぐる風ありて時雨るる

秋篠のみ寺の空に笹の葉を吹きあぐる風ありて時雨るる

秋篠のみ寺の空に笹の葉を吹きあぐる風ありて時雨るる

秋篠のみ寺の空に笹の葉を吹きあぐる風ありて時雨るる

秋篠のみ寺の空に笹の葉を吹きあぐる風ありて時雨るる

秋篠のみ寺の空に笹の葉を吹きあぐる風ありて時雨るる

秋篠のみ寺の空に笹の葉を吹きあぐる風ありて時雨るる

秋篠のみ寺の空に笹の葉を吹きあぐる風ありて時雨るる

秋篠のみ寺の空に笹の葉を吹きあぐる風ありて時雨るる

秋篠のみ寺の空に笹の葉を吹きあぐる風ありて時雨るる

秋篠のみ寺の空に笹の葉を吹きあぐる風ありて時雨るる



藤ノ木 茂君 (中台)

# 見直しの手並 絵の達人は



## 生きがいを贈り続けて13年

老人ホームへ秋葉さん (栗山)

五月四日 ここは養護老人ホーム——  
みなさん仕度はできましたか？  
「ハーイ！」と元気な声。  
「今日は待ちに待ったイチゴ狩り」  
招待をしてくださる方は、栗山

の秋葉隆さんで、お年寄りに幸せを贈り続けること十三年。今では同ホームの年中行事にもなり、みなさんの大きな生きがいにもなっています。  
この日訪れた三十余名のお年寄り、勝手したるわが家同然に

着くなり広々としたビニールハウスへと直行。両手を赤く染めながら、甘い、大きいイチゴをドツサリともぎ取り、楽しいひと時を過ごされました。  
「十年を周期として物事をする方で、一年やれば十年、十一年続ければ二十年、自分の信条みたいなものなんです」と語る秋葉さん。  
これからも、秋葉さんご一家の心あたたまるプレゼントは続けられていくことでしょう。

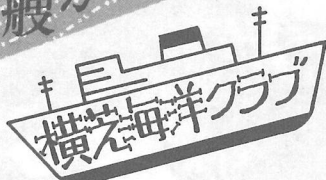
### 老人ホーム句会から

飯田カツヨ  
今もなほ母恋う心芝桜  
高橋 たつ  
賑かに田植せし日の夢遠し 秋山 正吉  
田植なら負けてならじと老ひの意気 菊池 はる  
押花は俳句に詠みしすみれかな 菅沢 つね  
緋毛毳敷きたる様や芝桜  
並木 タヨ  
桜見る玉杯うけて若やぎぬ

「切る・彫る・削る……手先を使うことが大好き」という藤ノ木君。二年前から美人画を画材に、「きり絵」に熱中しています。  
下絵を書き、トレースし、更に絵になる黒の画紙に書きなぞり、そして切り抜き、この工程を得てようやく完成すること。切り抜きも、線と面がバラバラに離れずにつながっていることがポイントで、特に人物の場合は顔の表情に苦心するそうです。

この二年間で、すでに三百点余りを作ったとか。腕はもう大人はだして、作品の美人画からは、とてもきり絵とは思えないような、艶やかな色香がただよっています。今後は、「九十九里浜の風景や風物を題材にして、個展でも開きたいですね」と語る藤ノ木君。将来への青写真を大きく描いています。

## 新たに10艘が進水



B & G横芝海洋クラブ(月岡立男会長)が、五月十五日屋形漁港で進水式を行いました。  
淡いオレンジ色のセーリングカッター(ヨット兼ボート)、白と青や緑をあしらったOPヨットやカヌーなど、色彩もあざやかな十艘が、クラブ員の操縦によってつぎつぎと進水し、見守る観客からは、祝福の拍手が送られました。  
また試乗会では、小中学生や若い男女が、クラブ員のこまやかな指導を受けて、さつそうと？広い港内を乗りまわし、その醍醐味を満喫していました。  
発足三年目、会長・理事を中心にガッツリとスクラムを組むこのクラブ、会員と舟の増加で、より



一層の発展が期待されます。  
なお、ヨットやカヌーに試乗されたい方は、横芝海洋センター(二一五七〇〇)へご連絡ください。

# 募集とお知らせ

### 金婚式を祝います 早めに連絡を

町では「敬老の日」の行事の一環として、金婚式（結婚五十年）を迎えられるご夫婦をお祝いし、記念品を贈ります。

今年も、昭和八年九月一日から昭和九年八月三十一日までの間に

六月一日は、人権擁護委員法が施行された日です

昭和二十四年六月一日に人権擁護委員法が施行され、国民の基本的な人権を擁護し見守る、いわば民間人による人権の番人の機関が誕生したのです。これが人権擁護委員制度の始まりです。

横芝町には現在、法務大臣から委嘱された人権擁護委員として、

結婚し、夫婦ともに健在である方が対象です。

該当される方は、六月十五日までに福祉保健課へご連絡ください。

### 家畜講習会

家畜講習会が、七月十四日と十五日の二日間、千葉市で行われます。

希望される方は、六月二十日までに産業振興課へ申請（申請書は用意してあります）の手続きをしてください。

### 警察官

千葉県警察では、警察官を募集しています。

受験資格は、十八歳から二十七

次の方がたが活躍されています。人権問題等でお困りの方は、お気軽にご相談ください。

土屋 長八(姥山)

電話 二一九六八

椎名 豊(東町)

電話 二一七三二

鈴木 栄(北清水)

電話 二二七五〇

相談は無料、秘密は守られます。

歳までの男子で、百六十 cm 以上の方がです。

受付期間は、五十八年六月一日から六月二十五日までです。

くわしいことは、成東警察署（〇四七五八一―二〇一―）、またはお近くの派出所までどうぞ。

### 消防組合活動のテレビ放映

千葉テレビの教育番組として、八日市場市外三町消防組合の活動状況が、次のとおり放映されますので、ぜひごらんください。

6月6日 午前10時50分～11時10分  
6月7日 午前10時50分～11時10分  
6月9日 午前10時30分～10時50分



## 県土採取条例が改正

### 業者登録が必要

土の採取業を行う場合は、本年十月一日から土採取業者としての「業者登録」が義務づけられ、一定の要件を満たすことが必要となります。これは、従来の土採取計画の認可制度に新たに人的な資格要件を加えることで、

違反業者の取締りを強化し、災害の発生を未然に防止しようとするものです。

▼登録 県内で土の採取業を行う場合は、知事の登録を受けること。なお、登録に際しては、知事から現場責任者の資格を与えられた

者を一人名以上置くこと。

▼現場責任者の資格 土の採取に関して知事が行う資格試験に合格した者（または砂利採取法に基づく業務主任者として資格のある者）。

なお、試験は八月頃の予定です。くわしいことは、県商工労働部工業課（〇四七二二―三二―七三五）までどうぞ。

### すこやかな成長を

慶  
自四月二十一日  
至五月二十日  
〈敬称略〉

### 心からご冥福を

(出生)				(死亡)			
氏名	保護者	部落	氏名	世帯主	部落	氏名	世帯主
椎名 陸美	康文	屋形	金子 敦洙	容原	東部	岩崎 裕光	鳥喰新田
伊藤 匡利	滋	本町	永藤 一也	尚己	小堤	金子 浩明	明
吉岡 三恵	健二	栗山	篠原 威一	正	上町	早川 真以	重利
早川 智子	明成	屋形	土屋 裕	やす	姥山	鈴木 真弓	康伸
伊藤華菜絵	義美	古川	大八木 豊	達男	屋形	鈴木 宏明	明雄
佐瀬 利枝	喜以知	上町	石渡 さく	一	鳥喰下	鈴木 奈央	明淳
早川 司	秀夫	屋形	齊藤 とめ	一	老人ホーム	芝田 奈央	明淳
伊東 康晴	雅毅	木戸台	山下 豊久	一	老人ホーム	宇井 君枝	克夫
前川 郁	誠三	上町	実川 福松	廣	上町	森山 幸富美	三男
桑原 千春	康成	牛熊	細田 篤太郎	みつ	本町		
山城 美香	光雄	坂田池					
桜井 亜矢子	信芳	西国新田					