

12月号

横芝町の人口と世帯

〈11月1日現在〉

人口 14,342 (+19)

男 7,026 (+14)

女 7,316 (+5)

世帯数 3,774 (+6)

()内は前月比



広報

横芝

発行所

千葉県山武郡横芝町横芝636番地

横芝町役場

電話 04798-2-1111(代)

郵便番号 289-17



寒くはないぞ

イッチニー、イッチニー

弱い冬の陽ざしをうけて

あどけない 笑顔が走る

白い息が舞う――

健康に育て

未来へはばたく 子供たちよ

防犯月間

みんなで防犯

明るい毎日

盗難防止

●カギかけ励行

●外出は近所に一言

●家には大金をおかない

非行防止

●子供を放任しない

●親子の対話

12月11日～1月10日

町民広場

中央共同利用施設

建設工事始まる

オープンは来年末

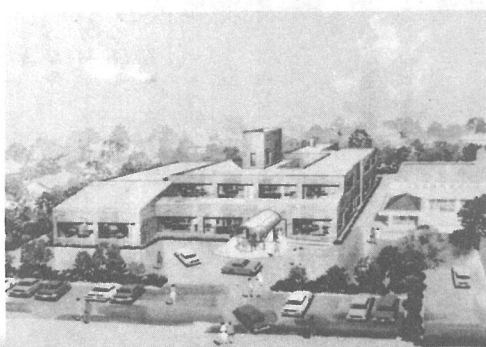
町づくりの重要施策の一つである中央共同利用施設建設工事の起工式が、十一月二十五日に行われ完成へ向けて待望のスタートを切りました。

この施設は、これまでスポーツ中心であった町民広場を、住民のコミュニティの場として、一層幅広く活用しようと計画したものです。

鉄筋コンクリート造り二階建てのこの建物は、体育館の西隣りへ並んで建てられますが、建築面積は二千万平方メートルを超え、中央公民館の倍以上の規模となります。内容も、じゅうたん敷きの広々としたロビーや三百五十名も収容できる大集会室など、今までの町の施設にはなかった豪華なものとなります。

また二階には各種の検診をはじめ、健康講座や相談等に利用できる健康センター的な部屋も併設します。

この工事は二か年継続となりますので、完成は来年十一月の見込みです。



【中央共同利用施設完成予想図（右）と、起工式での町長くわ入れ】



11月臨時町議会

十一月臨時町議会は、十九日に開催され、町長から提出された契約の締結など四案件を、原案どおり可決承認しました。

議案の内容

▽議案第一号 契約の締結について

中央共同利用施設新築工事のうち建築にかかわる工事を横芝町横芝八〇〇番地、吉岡建設株式会社と三億五千五百万円で購入契約しようとするもの。

▽議案第二号 契約の締結について

中央共同利用施設新築工事のうち、電気設備にかかわる工事を、千葉市亥鼻三二七四〇共和電気工業株式会社と、四千八百八十万円で請負契約しようとするもの。

▽議案第三号 契約の締結について

中央共同利用施設新築工事のうち、給排水及び空調換気設備にかかわる工事を、千葉市亀井町一六一一三石田工業株式会社と、一億三千万円で請負契約しようとするもの。

▽議案第四号 人権擁護委員の推薦につき意見を求める件

十一月三十日をもって、任期満了となる平山喜代次氏（北清水）の後任として、北清水二、五〇〇番地鈴木栄氏を推薦することについて意見を求めるもの。

町と議会の動き 11月

町長

- 2日 健康づくり講演会
- 5日 入札（農業関係）
- 6日 栗山行政懇談会
- 6日 中央公民館等落成式
- 7日 町民話し合い大会
- 9日 県庁陳情（道路問題）
- 11日 町営住宅入居者選考委員会
- 12日 人権擁護委員会議
- 12日 靖国神社参拝
- 13日 那定例町村会
- 13日 合同落成式
- 13日 入札（建築関係）
- 14日 農業振興会受賞祝賀会
- 14日 横芝小学校運動会
- 15日 県教育功労者祝賀会
- 15日 行財政診断（十七日まで）
- 18日 県国民年金大会
- 19日 臨時町議会
- 19日 松尾保健所運営協議会
- 20日 鳥喰集會施設落成式
- 22日 郡ブロック町村長会議
- 24日 工業団地促進対策委員会
- 25日 土地家屋調査委員会

議会

- 6日 中央公民館等落成式
- 7日 町民話し合い大会
- 11日 町営住宅入居者選考委員会
- 12日 靖国神社参拝
- 13日 合同落成式
- 14日 農業振興会受賞祝賀会
- 15日 産業建設常任委員会
- 17日 総務常任委員会
- 19日 臨時町議会
- 20日 鳥喰集會施設落成式
- 22日 民生文教常任委員会
- 24日 議会全員協議会
- 25日 工業団地促進対策委員会
- 25日 土地家屋調査委員会
- 26日 中央共同利用施設起工式
- 26日 運輸省陳情
- 27日 農業祭（二十八日まで）
- 28日 郡オリエンテーリング大会
- 29日 建設省陳情（道路問題）
- 26日 中央共同利用施設起工式
- 26日 運輸省陳情（航空機落下物問題）
- 27日 農業祭（二十八日まで）
- 28日 郡オリエンテーリング大会
- 29日 建設省陳情（道路問題）

教育一筋 長谷川さんに勲五等双光旭日章!

山口・飯高両校長には教育功勞



菊おる文化の秋、各分野で功績のあった方々の授賞式が、各地ではなやかに催されましたが、当町からもたくさんの方がたがその榮譽に浴しました。

おめでとう

にこやかな笑顔をたやさず、人あたりのよい長谷川重郎平さん。

永く教育界に君臨し、勲章の重みも一般のそれとは一味違うのですが、「みなさんのおかげです」と決して自己を誇示しないところがこの人の偉大さ。

匠瑳・海上郡市を中心に教員生活を送り、光中の校長を最後に勇退されるまで校長職だけでも二十一年という輝かしい経歴を持ち、その後の光町教育長を含め教育一筋に大きな実績を残してきました。

横芝町でも社会教育委員として活躍されたこともあり、円満な人柄から地域のまとめ役としても衆望を集めています。

「親の心を心として、愛情をもって子どもと共に歩む」ことを教育者としての一貫した信条としてきたという長谷川さん。

現在も幼稚園長として、児童の教育に情熱をかたむけています。

本町の自宅で奥様と二人ぐらし。



教育功勞

県教育委員会から表彰された

山口 巖さん

(横芝中学校長)

昭和十八年奉職、町内の全小中学校を管理職として歴任。豊富な識見と旺盛な研究心をいかしての、地域に結びついた学校経営や教育活動は、大きな評価をうけています。

柳川儀助さん

(医師・町原)



社会貢献 (日本顕彰会)

軍医として町で終戦を迎え、無医村であった旧大総村のため現地にとどまり開業。

以来今日まで一身を投げるち、寝食を忘れて地域住民のために尽力、その信望は絶大なものがあります。

また学校医等もつとめ、社会への貢献度は計り知れないものがあります。

郡市教委連協から表彰された。

飯高富郎さん

(上界小学校長)



教育功勞

教員歴四十年で培った教育に対する確固なる信念を持つ。学校経営に対しても極めて意欲的・情熱的で実績は多大。現在も道徳教育などに着実な成果を積み上げています。



学校保健功勞

県教育委員会から表彰された

伊野久子さん

(上界小学校養護教諭)

養護教諭として学校保健の向上に尽力。また地域のリーダー的存在として保健活動の普及充実に多大の貢献をしています。

農業振興会に

文化の日 表彰

会員全員の功勞

会長 橋川 隆

この榮譽は、故伊藤一初代会長をはじめ諸先輩のお力と会員各位の強い結束・努力のたまものです。

今日までご支援下さった町当局関係機関へ深く感謝いたします。

国民年金で

南川岸老人クラブ

十一月に開かれた県国民年金大会の席上、保険料納付の優良団体として、南川岸老人クラブ(早川雅之会長)が社会保険庁長官から表彰をうけました。

層の飛躍が期待されます。

東欧行政視察記

東ドイツ ポツダム市

もりあがる国防意欲

ポツダム市は、日本の京都のような古い静かな都市である。オ二次大戦の終結をもたらした連合軍の首脳が一堂に会し、ポツダム条約が調印されたポツダム宣言の都市として知られている。

ホテルをバスで午前九時に出発、外気は十三度位で寒さを覚えた。

最初の見学場所、

ポツダムの名を近代史の一ページに書きとどめた、ポツダム条約の調印の場となったツェッティリンホノ宮殿へ向かった。

ガイドは昨日の東独政府派遣の女性役人と日本女性、若い東ドイツの男子大学生の三人である。

途中の風景は非常に木が多く、街路樹等も大きくて日本とは比較にならない。また兵舎や軍人が非常に多く目につき驚かされた。

やはり同一民族でありながら共

へその六

横芝町長 佐瀬 哲司

産園の東ドイツ、自由主義国の西ドイツと、主義主張を異にしている悲劇の国なる故かと痛感した。

この国は十八歳になると十八か月の兵役の義務が果せられておりその年限が終わらないと、大学に進学できないことになっておりと聞き兵隊の多い理由が理解できた。

日本の若者は幸福だ。日本人の一部は軍隊がどうのこうのと論議をたたかわしているが、共産圏の国民は、国は自分達で守るんだという強い意欲をもっており、ヨーロッパのように隣国との間に侵略占領を経験している国民性と島国日本との考え方の違いだ。

原爆投下 決定の会場

一時間程で目的地である宮殿に到着。この建物は、昔はドイツ皇帝が皇后と共に私的に週末を過ごした宮殿で、赤レンガの二階立てでイギリス風のスタイルであった。

敷地は非常に広大で樹齢百二十百年という老樹が立ち並び、リス等が自然のまま放し飼いにされており、日本では想像もつかないような大型の自然公園になっていた。建物の内部は、往時の歴史を物



【ポツダム条約調印の場となつた宮殿の正面玄関前にて】

今度は一転して、戦中有名であったナチスヒトラーの強制収容所跡を見学した。

広大な敷地の中に、当時の正門がそのままの姿で保存されており特に収容所の入口には、成績が悪く思想的にも転向しない人々を、収容者の面前でみせしめに殺したという首吊り場が、そのままの姿で保存されていた。

収容所の見学後、いよいよ東ドイツ民主共和国の首都である東ベルリンへと向かった。

経済力誇る 首都ベルリン

途中のレストランで昼食をとつたが我々外国人は東ドイツ人とは同席させず、食事も粗食で有名な東ドイツらしく簡単なものだった。

首都ベルリンはさすがに立派で、車の数も東京と変わりなく、ビルが林立し、この国の経済力の強さを感じた。

我々の宿る「メトロポールホテル」の玄関前には歓迎のための日の丸が掲揚されており、日本人には好感を抱いている国だと感じた。

このホテルは四年前にオープンしたもので、東ベルリンでは最高級のホテルとのことであった。

部屋数は三百室、全室テレビ、ラジオ、エアコン、バス付きであり、サウナ、マッサージ室もあり、今迄の旅行中で最高のホテルだった。共産圏には珍しく、浴室には歯ブラシ、毛髪用の油、シャンプーなども備えてあり、サービスの良いのには驚いた。恐らく外貨獲得のため自由主義国の観光客を対象にしているようだ。

日本人には 好感情

夕食後のひとときを市内見学に出かけた。小型のスーパーに入ってみると品物は少ないが、お客はたくさん入っていて混雑を極めていた。数店見て回ったが、書籍類や台所用品等は豊富だが、衣類や電気製品など高級品は品が少なく一般の人は列をつくって買う始末であった。

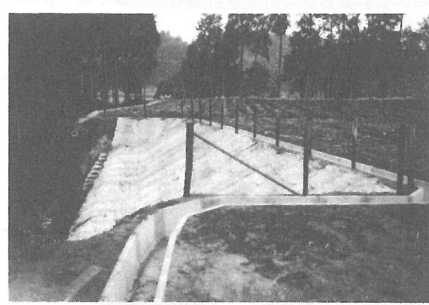
また一般市民の衣服は、なかなかきれいなものを着用しており日本と変わらない。途中で警察官に道をきいたが、手振りで親切に教えてくれ、日本人に対しては一般市民も好感をもっているような印象を受けた。

(つづく)

ヒトラーの 強制収容所

建設のあゆみ

【着工】	
農村総合整備モデル事業	
集落排水整備工事（中台）	312m
集落道路舗装工事（鳥喰）	300m
集落道路舗装工事（鳥喰）	400m
集落道路舗装工事（鳥喰）	336m
ため池等整備事業	
土砂崩壊防止工事（長倉）	33m
集会所新築工事（谷台）	
木造平家	88㎡
中央共用利用施設新築工事	
鉄筋コンクリート造り二階建て	2,045㎡
道路舗装補修工事	
町道屋形1号線	300m
町道新島2号線	233m
道路舗装新設工事	
町道栗山区内線	324m
【完成】	
集会所新築工事（鳥喰上・新田）	
木造平家	100㎡
道路舗装補修工事	
町道横芝1号線	138m



【長倉地先の土砂崩壊防止工事】



【完成した鳥喰地区の集会施設】

招きして、とも考えましたが、お許しをいただき、次代を背負う子どもたちのために役立てていただくことにしました」と栗山の小川己代治さんから横芝小学校（藤代弘一校長）へ百万円の寄付がありました。

この小川さん、昭和四十八年に同校が体育館を建設した際も、なんと一千万円という大金を寄付さ



善 意

またまた百万円

横芝小へ 小川己代治さん

「みなさんのおかげで元気に喜寿を迎えることができました。お世話になった方々をお

長い教員生活を通して学校教育には人一倍理解をもつ小川さんは、五十五年にも百万円を寄付され、この時は同校で「小川己代治文庫基金」として積み立て、児童たちの図書購入にあてられています。

今回の善意もこの基金に繰り入れ、ご好意に報いていくことになりました。

第34回
人権週間
12月4日～10日
相手の立場を考えよう

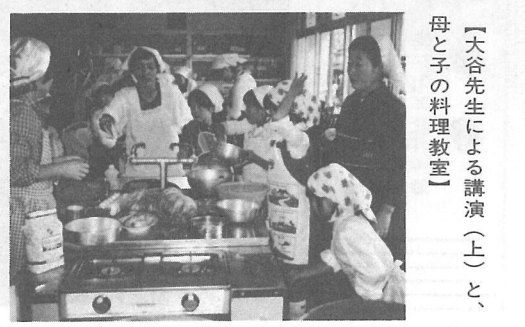
るパネルが展示され、健康相談なども実施されました。

また中央公民館では、栄養改善推進員のみなさんの指導による母と子の料理教室が大変に人気を呼

高まる健康への自覚 住民の健康を守る大会

町と横芝町健康づくり推進協議会（平山敬止会長）、横芝町栄養改善推進員連絡協議会（堀越しげの会長）の共催による「第三回住民の健康を守る大会」が、十月三十一日からの四日間、町の文化祭にあわせて開催されました。

会場となった役場では、各種ポスターや健康に関する



び、調理を楽しむ親子の姿でにぎわいました。

本町出身の旭中央病院院長補佐大谷彰先生を迎えての、「三十五歳からの健康管理」と題する特別講演会には、多数の聴講者があり

成人病の恐ろしさや日々の健康管理の大切さを教えられ、認識を新たにしたようです。また、住民の健康づくりへの自覚は、徐々に高まりをみせています。

【大谷先生による講演（上）と、母と子の料理教室】

横芝の碑 (二一九)

独学の士 市原先生の碑

このシリーズその七十二で、乗馬姿の馬頭観音様をご紹介したことがありますが、その中で鳥喰下の馬頭観音様の後ろの墓地に、人家の方を向いて建っている一基の碑が目につきます。

天才少年

大正時代、鳥喰下の市原さんという農家に、計衛（字）という少年がおりました。少年は、幼いころから学問が好きで、小学校に入学する前から珠算の術を覚え、二年生ぐらいの本はすべて読めました。

入学してからも成績はいつも一番で、担任の先生が「計衛は少し怠けなさい」と冗談を言うほどでした。学校の先生や家族は「上級学校へ」と進学を望んでおりましたが、「父母に負担をかけては」と周囲の勧めを拒んで、卒業とともに家業である農家を手伝いながら、松尾町の私塾に通いました。そして勉強に励み、三年ほどの短期間で教員の資格を取得、大平村立大平小学校の教員として勤務することになりました。

教員となった先生の評判は極めて良く、卒業生はもちろんのこと、先生の人格を慕い、成東や九十九

里の方からも勉強や生活の相談に訪れて来る人が後を断ちませんでした。

学校でもそろそろ重い責任を持ち、多忙となってきた先生の身を気遣った家族の人が、来訪者を断つたところ、これを聞いた先生は「教育者が教えを乞う者を拒んだということとは恥ずかしい」と大変残念がられたということです。

私塾を開く

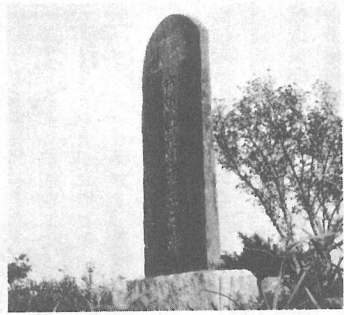
そうしたことがあったためか、自分を訪ねて来る人達は、自分が必要なのである。しかし、学校の教師には自分より勝れた人がいるはずである」と引き止める人々に惜しまれながら小学校を退職されて、自宅の一棟を学舎にして私塾を開き、青少年の育成に専念されました。

門下生で建立

先生が逝かれたある日、当時の門弟の方々は先生の徳を偲び「その令名を刻した碑を建てて鴻恩に

報いたい」ということで、先生が少年のころ学んだ松尾町の私塾に近い、金刀比羅様の敷地内に建立したのがこの碑なのです。昭和二十年ごろ、敷地利用などの関係もありましたので門弟有志の方々によって、先生緑りの鳥喰下の市原家の墓所に移して再建されたのだということです。

写真はその碑で、表には、報徳、市原計衛先生之碑、門弟越川由良沿敬書、そして背面には、題字の揮毫者の越川由良治さんを始め、九十余名の門弟の方々の氏名が刻



まれています。本稿取材にあたり、市原先生のご遺族（松尾町市原書店他）、地元の押尾好文氏、斉藤勲氏等のご指導とご協力があつたことを申し上げます、併せてご指導いただいた事柄が紙面の関係から、省略その他の事由で明確さを欠いた点のお詫びを申し上げます。

横芝町文化財審議会委員
小沢春光さん寄稿

告知板

業年末年始の務

- ◎年 末 済み収集
十二月二十八日まで
- ◎年 始 特別収集します。
二十八日（火）は、町内全域を特別収集します。
- ◎年 始 一月五日から
五日（水）は、町内全域を特別収集します。
し尿処理
- ◎年 末 十二月二十九日まで
- ◎年 始 一月五日から
火葬・霊柩
- ◎年 末 十二月三十一日まで
- ◎年 始 一月四日から
住民課窓口
- ◎年 末 十二月二十八日まで
- ◎年 始 一月四日から

相 談

- ◎行政相談
とき 毎月才四月曜日
ところ 中央公民館
- ◎心配ごと相談
とき 毎週火曜日（午後）
ところ 東町児童館
- ◎人権相談
とき 12月7日
ところ 中央公民館

募 集

千葉県警察官
資格 十八歳～二十七歳
受付 十二月一日～二十五日
※ご希望の方は成東警察署か最寄りの駐在所へ

鉄道の旅締切り

十月号でお知らせしました、「伊勢鳥羽への旅」参加者の募集につきましては、定員に達しましたので締め切らせていただきます。

12月6日(日)
町内一日清掃日
(雨天のときは12日)

※出生、死亡など戸籍の届出は休日でも受け付けます。

寒と水道

水道に冬じたくを

寒さは水道管にとって大敵です。気温がマイナス4℃以下になると、各家庭の水道管が凍ったり、破裂したりすることがあります。

特に多いのは、次のようなところですので早目に防寒準備をしましょう。

- ◆水道管が北側にあるところ
- ◆水道管がむき出しになっているところ
- ◆風あたりの強いところ

水道管が凍るのを防ぐには

対策1

水道管に保温材（布やフェルト、縄など）を巻いて、その上からビニールテープを巻きつけ、保温材がぬれないようにします。

対策2

メーターボックスの中に古い毛布や布切れを入れて保温してください。



水道管が凍って水が出ない時

蛇口をあけ、タオルや布をかぶせ、その上からゆっくりとぬるま湯をかけてください。

いきなり熱湯をかけると、水道管や蛇口が破裂することがあります。



水道管が破裂したとき

メーターボックスの中の止水せんを閉め水を止め、山武水道または最寄りの指定工事店へ連絡してください。

山武水道 ☎ 04755-2-0521

印鑑の登録は本人申請が原則で本人がおいで下さい。

また、証明書の申請も、なるべく印鑑の登録は本人申請が原則で

印鑑証明は、印鑑登録証を持参した方に交付する規定になっています。押し印が確かにその人の印であるという証明ですので、証明書だけでは効力を発しない書類です。しかし知らないうちに財産が贈与されていたとか、借金の保証人にされていた、というような印鑑証明がからむ事件が全国的に発生しています。

このような事件を防ぐ上からも登録証や実印は家庭内で一括保管せず、本人が直接保管されますようお奨めします。

悪用されないために
鑑管分
印保十

※このコーナーの問い合わせは、住民課へ

短期人間ドックを利用しましょう

対象 国保加入者で、原則として三十五歳～五十五歳の方
期間 二泊三日（やむをえないときは通院も可能です）
病院 組合立東陽病院
費用 九千円（実費用は六万円以上かかりますが、残りは国保会計から負担します）
申込み 住民課国保係（予算に限度がありますのでお早目に）



すが、やむを得ない場合は、代理人でも可能です。ただしこの場合は本人への確認手続き期間がありますので、証明書の即日交付は不可能です。
なお本人が登録申請する場合は確認のため運転免許証等を提示していただきます。

戸籍簿には、個人の秘密に属することが記載されていますので、原本を見せたり、電話での問い合わせに依りたりすることができません。

内容を知りたいときは、役場へ出向いて謄抄本の交付をうけてください。

工業統計にご協力を

通商産業省では、今月末現在の工業統計調査を実施します。この調査は、製造業のみなさんを対象に事業の内容を調査するものです。出されたデータは、法律の定めにより統計以外の目的には利用しませんので、調査員がお伺いしましたら、ありのままをご記入ください。お問い合わせ 企画空港対策課



強い！やまと 二度目のV

秋季町民野球大会

◇準決勝

大和(北清水) 6-2 谷 台
マイッタース 1-0 ハリケーンズ(古川) (新島)

◇決勝

大 和 6-1 マイッタース

あなたの企業の繁栄に
法人会へ
加入しませんか

法人会は、東金税務署管内の納税者がつくった、納税者のための組織です。経営知識を深めたい方や、節税を志す方は、ぜひご入会ください。問い合わせは、東金商工会館内の社団法人東金法人会へ
☎ 04755(二)0022

◆年賀状の発送

元旦早々の賀状は気分の良いものです。他県等も含めれば二十日ごろまでに出せば無難です。喪中欠札のハガキは、年始郵便の受付前に出すべきでしょう。

◆すず払い

年末に一年の汚れを払い清めたところに年神さまを迎えるという、ひとつの信仰にもつながっている年末行事です。

しかし多忙な現代社会ではなかなか一日で家じゅうを清めるという事は困難ですので、片付け仕事は少しずつ済ませておくのがよいでしょう。

なおゴミの収集やし尿のくみ取り日程を十分に考慮しておく必要もあります。

◆正月料理、飾りつけ

正月用品、お歳暮用品などの買い物もたくさんあります。

買う品物によって、どの時期が一番よいかを、よく考えて買う必要があります。

おせち料理は、前もって来客数などをよく考えて準備する必要があります。

玄関や床の間の飾りつけも住まいにふさわしい飾り方を考えましょう。

正月には玄関にも生け花を飾

年末のくらし

り、きれいにしておきたいものです。

神棚の櫛や鏡ももちも忘れずに供えましょう。しめなわを張る場合は、右に太いほうがかかるようにします。

仏壇もきれいにして、花やお

供え物も新しくしたいものです。

◆大みそか

あすは元旦と思うと気もあせ

ります。夕方になってから

やり残しや、買い忘れを思

い出すようなことのないよ

う、一日のプランを前日に

十分に立てておきましょう。

大清掃や迎春用のしたく

は昼間にすませ、夜になっ

たら晴れ着の点検ぐらいに

して、のんびりとテレビで

も楽しみながら年越しそば

をすすり、ゆとりをもって

除夜の鐘をききましょう。

年越しそばは「細くとも

長くしあわせが続くように」

との祈りがこめられています。

また除夜の鐘は百八つ、ぼん

悩を払えと鳴り響きます。



俳壇



土屋 栗水
成田 様子
冬耕の己が つめたき影を 鋤く

宇井 芝童
行く秋や 今日も 仕果てぬ 小繕ひ

海保恵保子
枯れ物の枝に 掛りて 秋の暮

若梅あやめ
ゆく秋や 子にも わからぬ 老ひ心

鈴木 要
鉢植の 菊花に 賞の位あり

藤代 ゆう
明けやらぬ 霽に 散るや 花ハッ手

向後 雅子
前ぶれの 鮭が かりて 秋深し

歌壇

伊藤 美穂
夫遊きて 独居む なく日は 過ぎて

津田 若菜
紫の 沁むる ばかりに 誇れども

夕べ 野牡丹 音なく 散りぬ

豊富なもの 肴にする と、悪酔い、

二日酔いの 予防となり 内臓の 負担

を 軽くします。

アルコールの 適量は、 晩酌なら

清酒一合、 ビール大一本、 ウイス

キータブル一杯位が 良いでしょう。

また週二回は 酒を 飲まない 日をつ

つくることは、 アルコール性の 肝

北田 ふじ
孟蘭盆の 膳作らむと 川の 辺に

海保 きみ
葦切りを れば 綿雲よぎる

鈴木 サツ
猫はむしろに 腹ばひ 眠る

齊藤 寛次
鳴く 蟬のと だえし 後は 夕闇の

齊藤 寛次
たちまらに して 秋の 風吹く

夜半 深く 静もる 厨に ゴキブリの

触角 妖しく 光りて るたり

斎藤 ね子
千を 越す 丸ぶる 心 提らしめて

茂吉 生誕 百年 祭始まらむとす

あとがき

町のこの一年をふりか

えってみますと、知事の

来町をはじめ、海洋セン

ターのオープン、郡市民

体育大会の開催など、明

るい話題もありましたが

はなかつたでしょうか。

とりわけ 相次ぐ 異常気象で、農

作物に 大きな 被害を うけた 農家の

みなさんにとっては、最悪に近い

年だったとききます。

「禍い転じて 福となす」の 格言

どおり、来年は 猪突猛進して、希

望に 満ちた 年としたいものです。

よいお年をお迎えください。

上手なお酒の飲み方

保健婦の健康アドバイス

これからの季節は、

アルコールを飲む機会

が増えます。

今回は上手なお酒の

飲み方についてお話し

しましょう。

アルコールは、他の

食べ物と違って 胃や小腸から 直接

吸収され、二時間もすると、すっ

かり吸収されてしまします。

ですから、健康管理の上から

アルコールは 肴を 食べながら 飲むこ

