

横芝町の人口と世帯

<9月1日現在>

人口 14,318 (+35)

男 7,021 (+22)

女 7,297 (+13)

世帯数 3,771 (+6)

()内は前月比



広報

横芝

10月号

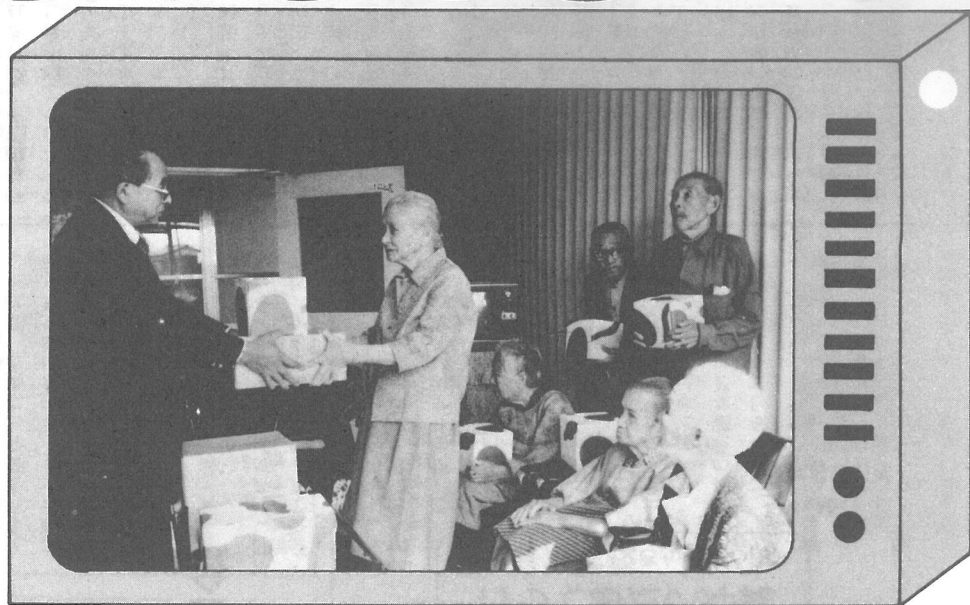
発行所

千葉県山武郡横芝町横芝636番地

横芝町役場

電話 04798-2-1111(代)

郵便番号 289-17



うれしい 嬉しい

贈り物



敬老の日に先がけ、佐瀬町長自ら、坂田池畔の養護老人ホームを訪れ、約百人のお年寄り一人ひとりに丁重にお祝品を贈りました。

町長の訪問とあって、お年寄りたちは、いささか緊張気味でしたが、「いつまでも健康で、長生きしてください」、とやさしく手を差しのべられると、目頭をうるませ感激したようすでした。



九月定例町議会

一般会計は二十三億円に

土木・産業中心に

六千七百万円の追加補正

九月の定例町議会は、十日から十六日までを会期として開催され、町長から提出された六議案と議員提出の一議案、請願等が上程され、それぞれ原案どおり可決採択されました。提出された議案と、これに先だち行われた一般質問の内容は次のとおりです。

一般質問

- 一、天災融資と利子補給
- 二、共済金の早期支払

- 三、種粳（もみ）の確保
 - 四、規格外米の政府買上げ
 - 五、被害農家に対する減税
- また来年度転作割当面積の配慮については、知事を経由し全国知事会で強く要請していく。
- 青少年の非行化が大きな社会問題となっているが対策は、また、児童生徒へのしつけや勤労意欲向上のための指導は
- 非行化の原因は千差万別で、決定的な防止策はない。
- 問題のあると思われる児童、生徒については、原因をよく究明したうえで、個々に即した指導を根気強く進めていきたい。

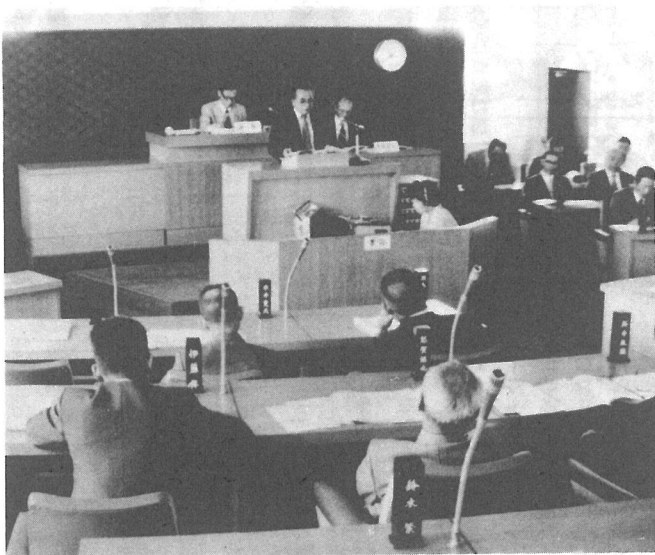
新聞報道による内陸工業団地の不振をどうみるか、また横芝工業団地の他目的利用の考えはないか

本県の内陸工業団地は過疎化対策的なねらいもあるため、立地条件が良くないうえ、現在の経済状況等からその現状は極めて厳しい。

横芝工業団地計画については、当面の主要施策としてすすめているが、他目的活用についても、総合的に判断し、よりプラスになるものであれば、関係機関とも協議の上検討していきたい。

未曾有の凶作となった今年の水稲被害対策は

当面、次の諸施策を考慮しており、関係機関へ強く働きかけている。



↑【慎重審議を重ねる九月定例議会】

町政懇談会日程

次のとおり開催されますので、地域のみなさんの積極的な参加をお願いします。

- 10月2日（土）
古川及び両国新田区を対象に
午後7時30分から古川青年館で
- 10月16日（土）
長倉区を対象に午後1時30分
から長倉青年館で
- 10月23日（土）
本町区を対象に午後7時から
本町青年館で

非行化防止の手段として、一般的に考えられることは

- 一、教材研究を充分にして「よく分る授業」を展開し、児童・生徒たちに「学ぶ喜び」を味わせるようにする。
 - 二、各教師が共通理解のうえにたつて同様の姿勢で児童・生徒に接する。
 - 三、家庭や関係機関と密接な連絡をとりつつ指導にあたる。等が考えられる。
- 児童のしつけ、勤労意欲の向上のための指導としては、各小・中学校の経営方針に基づいて、具体的に細かな指導計画がたてられている。
- 教科学習、学級経営、学校行事等の中でも行われるが、特設時間を設けての奉仕作業、施設の慰問、

町と議会の動き

町長

- 1日 防災訓練
- 2日 横芝工業団地促進対策委員会
- 3日 県行政懇談会 千葉市
- 4日 谷台集会所起工式
- 6日 鳥喰新田集会所起工式
- 7日 日本航空成田支社長就任式 成田市
- 8日 土木舗装工事入札 議会全員協議会
- 9日 県民税優良市町村表彰式 千葉市
- 10日 定例町議会
- 11日 町民体育祭打合せ

動植物の飼育栽培等がとり入れられている。

【例】上堺小学校六つのきまり
一、いつでも、あいさつをしよう。
二、廊下は静かに右側を歩こう。
三、いつでもごみをひろおう。
四、あともしまつをよくしよう。
五、忘れものをなくそう。
六、くつをきちんとそろえよう。

教科書の採択方法について
教育庁出張所職員、教育委員会連絡協議会代表、市町村教育長、校長会代表、教育研究会代表などによる「山武地方教科用図書採択協議会」が設けられ、県教育庁の指導に即して、山武の実状に適した教科書が採択される。

議案の内容

したがって山武地区の各学校の教科書は同一のものが採択される。

▽議案第一号 財産の取得について
横芝工業団地造成整備事業に伴う用地として、千葉葉業株式会社の所有する山林四万五千三十二平方メートルを千葉県との基本協定に基づき買収しようとするもの。

▽議案第二号 横芝町共同利用施設の設置および管理に関する条例の一部を改正する条例の制定について
建設中であつた、栗山共同利用施設及び鳥喰沼共同利用施設が完了して

成したので、その設置及び管理について既定の条例に加えるもの。
▽議案第三号 横芝町在宅重度精神薄弱者及びねたきり身体障害者福祉手当支給条例の一部を改正する条例の制定について
▽議案第四号 横芝町ねたきり老人福祉手当支給条例の一部を改正する条例の制定について
在宅重度精神薄弱者及びねたきり身体障害者並びにねたきり老人に対する福祉手当について県補助金が引き上げられたのでそれに伴い、支給額をそれぞれ月額六千二百五十円から八千円に改正しようとするもの。

▽議案第五号 千葉縣市町村公平委員会共同設置規約の一部を改正する規約の制定に関する協議について
共同設置団体である「柏市、佐倉市、習志野市、八千代市結核予防組合」の名称が本年四月一日付をもって「四市保健予防組合」と変更されたことに伴い、規約の一部を変更するもの。

豪雨台風 被害再び

関東直撃が予測された大型台風十八号の接近した九月十二日、町では町長以下管理職職員と関係課職員全員が日曜返上で早朝から出勤し、町消防団(石井春雄団長)幹部とともに、綿密なパトロールを行うなどして警戒を強めました。

台風はその後向きを北に変え、同日夕刻静岡県方面へ上陸したため、本県への直撃は避けられたものの、猛烈な豪雨と強い風が吹き

荒れたため、一部でがけ崩れや床上・床下浸水などがおこり、また農業関係では、収穫期にあつた水稻に倒伏や冠水被害があつたほか、畑作にも大きな被害が生じ、先の冷害と十号台風被害に追い打ちをかけるかたちとなりました。

また二十五日にも、台風十九号と秋雨前線の影響で記録的な大雨があり、大総地域を中心にカケ崩れや床下浸水被害が続出しました。

手当特別給付金・飼料生産利用効率化事業補助金・道路舗装新設及び修繕工事費・道路排水整備工事費・中央共同利用施設設計料等の追加更正を行うもの。
▽発議案第一号 市町村社会福祉協議会の法制化に関する意見書について
現行の社会福祉事業法については、市町村社会福祉協議会に関する規定がなく、法的位置づけがなされていないため、地域福祉活動の進展に大きな障害となつているので、早急に社会福祉事業法を改正して社会福祉協議会を法制化し、その拡充強化をはかるよう要望するもの。

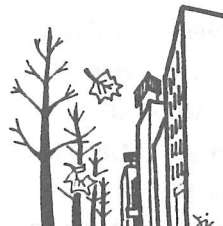
▽請願第一号 たばこ専売制度および塩専売制度の存続に関する請願について
八日市場たばこ商業協同組合理事長小郷富雄氏外九名から町議会に対し、政府にたばこ・塩専売制度の存続に関する意見書の提出を求めもの。

本年度第三回目の補正予算で、歳入歳出予算の総額に六千七百八十二万八千円を追加し総額二十三億二千九百九千円とするもので、前年度繰越金・地方交付税・国県支出金等を主な財源として、児童

▽議案第六号 昭和五十七年度横芝町一般会計補正予算議定について

本年度第三回目の補正予算で、歳入歳出予算の総額に六千七百八十二万八千円を追加し総額二十三億二千九百九千円とするもので、前年度繰越金・地方交付税・国県支出金等を主な財源として、児童

本年度第三回目の補正予算で、歳入歳出予算の総額に六千七百八十二万八千円を追加し総額二十三億二千九百九千円とするもので、前年度繰越金・地方交付税・国県支出金等を主な財源として、児童



議会

27日	消防組合議会	29日	商工会講演会 国保運営協議会
26日	町内各保育所運動会 まさこ幼稚園運動会	27日	消防組合議会 八日市場市 商工会講演会
21日	町内各保育所運動会 定例出納検査	26日	町内各保育所運動会 まさこ幼稚園運動会
19日	横芝中体育祭 上堺小運動会	21日	空港公園折衝(騒音対策事業について) 成田市
16日	定例町議会(再開)	19日	横芝中体育祭 上堺小運動会
14日	長寿者訪問(敬老祝品贈呈)	16日	定例町議会(再開)
13日	台風十八号防災配備 台風被害状況巡視	14日	長寿者訪問(敬老祝品贈呈)
11日	町民体育祭打合せ	13日	長寿者訪問(敬老祝品贈呈)
10日	定例町議会	11日	町民体育祭打合せ
8日	議会全員協議会	10日	定例町議会
7日	議会運営委員会	8日	議会運営委員会
6日	県内町村議会議長自治研修会	7日	議会
2日	横芝工業団地促進対策委員会	6日	県内町村議会議長自治研修会 東金市
	那町村議会議長会臨時総会	2日	横芝工業団地促進対策委員会 那町村議会議長会臨時総会

東政行政視察記

横芝町長 佐瀬 哲司

美しい半島ギリシヤ

日本貿易の強さ確認

ブルガリアに別れを告げ、次の訪問国ギリシヤへ向かうため再びソフィア空港へ――

ソ連製百人乗りの旅客機は、定刻を四十分遅れて離陸、約一時間でギリシヤのアテネ空港へ着陸。

この空港は軍用と民間空港とを併用しており、迷彩色の軍用戦闘機やヘリコプターが見受けられた。

空港ロビーには、観光を主産業とする国だけに西欧、東欧、東洋人など、さまざまな人種が入り乱れて満員の状態だった。

また空港の建物も、この国の名産である大理石がふんだんに使用されており、中々に立派な建物で、入国検査も簡単に気分がよかった。

空港の外気は二十五度で暑いくらいであったが、真夏の最高時には四十三度にも上昇することがあるという。

またこの国の夏は長く、五月から十月ぐらいたま海水浴が可能で、夏休みも六月十五日から九月十五日までの三か月間もあるとの説明であった。

こうして我々を案内してくれたガイドは、アテネ在住十年という

日本女性であったが、これから二泊三日のアテネ中心の視察が始まるのである。

社会主義国への転換

への転換

ギリシヤ共和国は、昨年十月の選挙で社会党が政権を握り、現大統領が自由主義国から社会主義国へと急激な政策の転換を図っているとのことであった。

この国の面積は、日本の三分の一、人口は八百七十七万人、人口密度にすると六十六人と、ブルガリアと同程度の小国である。

地形は東地中海にせり出している風景の美しい半島で、無数の島から成っており、西はイオニア半島を隔てイタリアに、北はアルバニア、ユーゴスラビアに国境を接しており、東はトルコに相對している。

島と山が非常に多く、複雑で絶妙な風光をつくっている。さらにこれに加えて紺碧の海と一年中豊かな陽光がふりそそぎ、四季を通じて快適なエーゲ海と、イオニア



↑「日本製の自動車が目立つ、アテネ市内のにぎわい」

は紺碧の如くきれいに澄んでおり、青々とした海である。この海はあまりにきれいで、フランクトンが発生しないために魚類が息せず、「水清くして魚住まず」の通りで、四面海に囲まれた国でありながら漁業が成り立たず、日本からも魚の缶詰の類を輸入している。

この国の産業は果樹類が盛んで特にオレングジは安く、自動車に積み込み街角で一個十円で売っていた。その他オリブ油、ブドウ酒、たばこ、綿花などが主産業で、たばこは日本にも輸出している。

海運収入が第一位

国家財政の第一位は海運収入で、アメリカのケネディ大統領未亡人の再婚相手もギリシヤの大船主だったと記憶している。

そして第二位がヨーロッパ始め諸外国へ出稼ぎしている者の送金収入、第三位が観光収入であり、この外国人観光客は年間百万人もあり、日本人は十五万人程度で若い人たちが多いとのことだった。

また現地に住む日本人は七百人ぐらいたまいた。アテネ市付近には総人口の四割近い三百万人が密集して住んでお

男性天国

り、市内中心街は東京と同様に車と人で混雑しており、日本製の車が半数近くを占め、オートバイは日本製のものが多い。日本の貿易の先兵に、自動車・オートバイが世界を制している姿をこの目で確認することができた。

この国の人たちは日本人と比較して働かない人種のようにだ。一週間の内三日間は八時から正午まで、昼休みが二時間もあり、商店街は午後五時で一斉に閉店し週二日は午後二時で閉店する。

また土、日は週休二日制で休みとなり、日本と比べたら問題にならない。教育の程度は六年が義務教育であり、宗教は九十五パーセントの人がギリシヤ正教を信じている。またこの国では、最愛の夫や両親が死亡すると、女性は一、二年間は必ず毎日黒の服を着る習慣になつており、男性は黒のネクタイを着用すること、街の中で実際に何人かの人に出会った。

また結婚する場合、女性は必ず男性のために住む家を用意する習慣になつており、女が生まれると一家で総力をあげて娘の結婚資金づくりのために尽すのだそう、正にこの国は男性天国である。

―― つづく

寄付

「横芝小学校の遊具購入のためにお役立てください」と横芝ロータリークラブ(川島 宥会長)から8月17日に、町へ20万円の寄付がありました。

表彰

9月9日に行われた県民税徴収成績優良市町村の表彰式で、横芝町が山武支庁管内の優良市町村に、また税務課の秋鹿稔係長が県税徴収功労職員としてそれぞれ表彰されました。

納税者が自ら課税標準について正しい計算を行うためには、日頃から記帳の習慣を身につけておくこと。納税者が自ら課税標準について正しい計算を行うためには、日頃から記帳の習慣を身につけておくこと。納税者が自ら課税標準について正しい計算を行うためには、日頃から記帳の習慣を身につけておくこと。

国民健康保険 高額療養費の基準変わる 自己負担限度額を引上げ

同じ月内に同じ病院や診療所で一人の被保険者が三万九千円以上の自己負担額(医療費の三割分)を支払った場合、三万九千円を超える額については、あとで被保険者に払い戻す制度になっていましたが、この自己負担限度額三万九千円が、昭和五十七年九月診療分から四万五千円に、昭和五十八年一月診療分から五万一千円にそれぞれ改正されます。

有利な特典多い 青色申告のおすすめ

所得税は自ら自主的に申告し納税していただく申告納税制度をとっております。納税者が自ら課税標準について正しい計算を行うためには、日頃から記帳の習慣を身につけておくこと。

青色申告をされまますと専従者給与が認められるほか青色申告控除(十万円)等かすかずの特典があり節税となります。帳簿の記載方法等については始めから青色申告指導担当が指導いたします。

及び総合病院の各診療科は、それぞれ別の病院、診療所として扱います。ただし、総合病院の入院患者が他の科の診療を受けたときは、合算して計算します(この場合でも歯科は別です)。○入院による診療と、通院による診療は別々に計算します。*国民健康保険についてのお問い合わせは、住民課(内線41)までどうぞ。

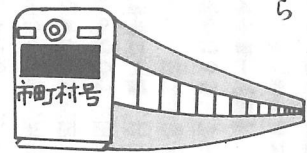
たまには のんびりと 鉄道の旅を楽しんでみませんか

総武本線中央
市町村民号

伊勢・鳥羽への旅 [参加者募集中]

私たちの生活する地域社会の発展を支えるものの一つに鉄道があります。この総武本線が複線化されたなら、特急や快速列車が数多く利用できたなら、どんなにか便利なことでしょうか。こんな願望を実現させるためには、マイカー時代の中で、忘れかけていた鉄道の意義を見直し、みんなで利用を考えていくことも大切なことです。そんな発想から、町では近隣市町村との共催で、特別臨時列車を仕立て、快適で楽しい、親睦とふれ合いの旅を計画しました。みなさんの深いご理解と、積極的な参加を心よりお待ちしております。

のどかな初夏の風景を眺めながら ゆっくりと飲むもよし 一人思いにふけるもよし 友と大いに語らうもよし 鉄道旅行ならでわの 醍醐味が味わえます



とき 昭和五十八年五月十日(火) 十二日(木) 費用 三万八千円(申込金一万円) 募集人員 四百五十名(内横芝町目標八十名(一車両)) 申し込み 役場企画空港対策課(問合せ先) ☎2-1111(内線26)

みんなのひろばみんなのひろばみんなのひろば
みんなのひろばみんなのひろばみんなのひろば
みんなのひろば

みんなのひろば

身近な話題や、部落での催し物などがありましたら広報係(2-1115)までお知らせください。掲載された写真をほしい方は、広報係まで。

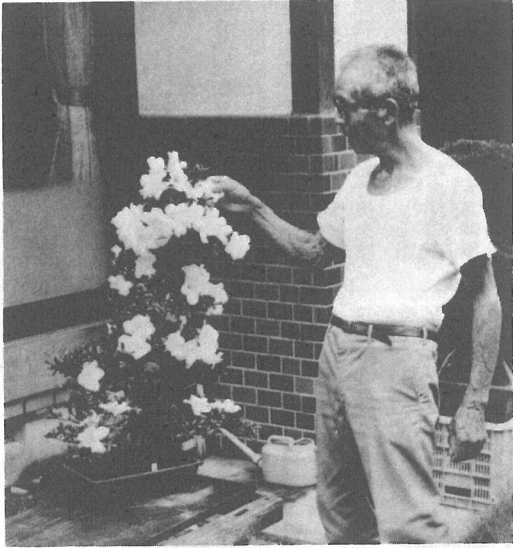
初秋に咲くサツキ

チヨツと珍しいニュースを

五月ともなれば、どこかの家でも、一鉢か二鉢、庭先か玄関に置かれて、色とりどりの花を開き、私たちの心をなごませさせてくれる「サツキ」

このサツキが、初秋の九月中旬見事な花をつけ、訪ずれる人々の目を楽しませてくれました。

このサツキは、坂田の小関さん(七十三歳)が大事に育てている。



↑【サツキの手入れに余念のない小関さん
こんなに咲くの珍しいですね…とひとこと】

「サツキを始めてから二十年近くになりますが、ここ三、四年、秋口になると何本か咲くんですよ。でも、これほど一本の木に沢山の花をつけたのは初めてですね」と満面笑みの小関さん。九月いっぱいには咲いてくれそうだということでした。

花木のうちでも特にサツキが好きで、寸暇を惜しんで世話をしている小関さんのやさしい心根が通じてか、二度も咲いて楽しませてくれたのでしょうか。

これからも好きなサツキづくりを生き甲斐に、健康でさわやかな毎日を送ってください。

横芝俳壇

横芝句会九月例会

- 土屋 栗水
成田 様子
宇井 芝重
鈴木 要
津田 若菜
要

鈴木 南知
池田 和代

稲妻や職失ひて帰る道

二の膳の隅に南瓜の罷りおり

横芝短歌

伊藤 美穂

夫逝きて独居むなく日は過ぎて支えてくるるものを欲りをり

北田 ふじ

孟蘭盆の膳作らむと川の辺に葦切りをれば綿雲よぎる

海保 きみ

ペロペロと玩具の皿の水を飲み
猫はむしろに腹ばひ眠る

鈴木 サツ

鳴く蟬のとだえし後は夕闇の
たちまちにして秋の風吹く

斎藤 寛次

夜半深く静もる厨にゴキブリの
解角妖しく光りてゐたり

斎藤 つね子

千を越す元ぶる心提らしめて
茂吉生誕百年祭始まらむとす

成田 栄三郎

顔少しかしげ白杖の人行けり
足のさばきの吾よりたしかに

- ①戸籍簿は見せることができませんから、内容を知りたいときは、役場へきて、膳・抄本の交付をうけてください。
 - ②戸籍・住民票の交付を他人に依頼するときは、使用目的をお聞きします。代理人に具体的理由をお伝えください。(除籍・改製原戸籍は他人に交付できません)
 - ③戸籍・住民票の内容を電話でお答えすることはできませんので、①、②に準じてください。
- くわしいことは、役場住民課(2-1111内線41)までお問い合わせください。

前々年)の収入が一定の額に満たないこと。

☆特例給付
この②の要件にあてはまらず、児童手当を受けられない被用者(厚生年金等に加入している人)または公務員、公共企業体の職員については、その人の前年の収入が一定の額に満たない場合に支給されます。

くわしいことは、役場福祉保健課(2-1111内線47)へお問い合わせください。

戸籍・住民票 閲覧等のお願い

戸籍および住民票は、個人の秘密に属することが記載されていますので、閲覧や交付等について、法律で次のことが決められています。



長倉の産土様は、大國主命が祭られていた大宮神社で、長倉の集落を抱くように続いている丘陵の上に、うっそうと繁った森の中に建っています。

この社殿の向かって右側に、一〇ほどの参道をもった一棟の祠が建っています。三峰様だということですが、その参道の両側に、合わせて十一基の石の祠が並んでいます。よく見かける金刀比羅様や道祖神様の祠のように思われますが、これは、浅間様、子安様、白山様、荒神様、日月様、以上のような神様の祠で、もちろん三峰様の付属でもないとのこと。

昔、長倉が一つの村(長倉村)であったころ、いくつかに分かれた地区ごとに、氏神様のような神様

横芝の碑

(一一七)

カラオケと長倉の十二社様

が祭られていました。神様は、それぞれの地区のみなさんから守護神として崇められ、辻々や、誰にも見える高台などに祭られていたが、明治維新を迎え、農民の農耕意欲が高まってきたことなどから、道ぶしんとか、高台の取り崩しが行われるたびに、神様の祠は移転を余儀なくされていきました。

そのうちには、草群や土の中に埋まるものや倒れたままのものもあって、心ある人々が慌てて建て直すという場面もたびたびありました。しかし、ちょうどそのころは、戊申の役、地租改正、徴兵令、ついで西南の役と、騒がしい世の中が続いていましたので、祠を建て直したりすることも怠り勝ちになっていました。

西南の役も終わり、ようやく世の中も落ちついてきた明治十二年ごろ、人々は話し合いを始め、「このままではもったいない。昔から守護神として崇めてきた先祖にも申し訳ない。いつそのこと産土様の境内にお祭りすれば、産土様にお参りするたびにお詣りができるし、社守りもできる。そういう訳でここに祭られたのであるが、そ

の時に集められた祠の数が十二基だったので、十二社様と呼んでいる」大体そんな話でした。

十二基の中の一基は白山様で、これは齒の神様ということで、長倉全体ばかりでなく、近隣の村々からも参詣に来る人があつたそうですが、どうしたことか、その祠が行方不明になってしまいましたので、現在は十一基の祠だけになっているということ。

十一基の祠も、それぞれに信仰されているようですが、中でも浅間様には、浅間講という昔からの集まりがあり、いつからか、アサマ講という呼名で若い人々に引き継がれ、最近では週二回ぐらい集まり、新しい話題の話し合いや、カラオケの練習を楽しんだりしているということ。

「神様を中心にして睦み合う、それに近ごろブームになっているカラオケを取り入れたという訳で、大変よいことだと思います。私のような年寄りでもブームなどという時代ですから——」と地元の高老は話していました。

◎ 写真は、十二社様の祠の一部で、寛政年間の祠もあります。正面には三峰様の祠が見えています。(本稿取材にあたり、地元の高老さんにご指導をいただきました)

横芝町文化財審議会委員
小沢春光さん寄稿

巡回行政相談

巡回行政相談を次の日程で行いますので、市区町村役場や出先機関などへ対する苦情をお持ちの方は、お気軽にご相談ください。

相談は無料で、秘密は固く守られます。

- ▶10月19日(火)
上堺会館 午前9時～11時30分
大総会館 午後1時～4時
- ▶10月20日(水)
中央公民館 午前9時～11時30分
相談員宅 午後1時～4時

☆横芝町行政相談委員
小沢春光さん
電話 2-0762
※前もって連絡をすれば、自宅でも相談を受けます。また、巡回

相談日以外でもお気軽にご相談ください。

早期発見に 短期人間ドック

ガン、高血圧症、心臓病などの恐ろしい成人病は、自覚症状のないままに進行し、気が付いたときにはすでに手遅れとなってしまうことが多くあります。

対策の決め手は、早期発見、早期治療です。

手遅れで泣く前に、わずかな費用と日数でうけられる“短期人間ドック”で、健康管理に努めましょう。

対象 国民健康保険の加入者で原則として35歳から55歳までの方
期間 2泊3日
病院 組合立東陽病院

費用 九千円(総費用は約6万円ですが、残りはすべて国保で負担します)

申込み 住民課国保係
※くわしいことは、住民課(2-1111内線47)へお問い合わせください。

児童手当・特例給付の請求を!

児童手当、特例給付の請求もれはありませんか。

児童手当は、日本国内に住所を有する人が、次の要件にあてはまっているときに支給されます。

- ①義務教育終了前の児童を含む18歳未満の児童を3人以上養育している人。
- ②その人の前年(1月から5月までの自分の児童手当については

国民年金

保険料は
忘れずに納めましょう

国民年金保険料の納め忘れはありませんか。一期分（四月から六月分まで）、二期分（七月から九月分まで）の保険料の納め忘れはないかどうか、いま一度お確かめください。

●保険料を納めずにおくと
交通事故にあった場合など万一の事故のとき、障害年金や母子年金などが受けられないことがあり、また納期限から二年たつとあとで納めたくても納められなくなり、将来老齢年金が受けられないこととなります。

なお、老齢年金額は、保険料を納付または保険料の支払いを免除された月数により計算されます。

で、免除も受けず、未納月数が増えると、それだけ受ける年金額も少くなります。

●保険料の追納
事情により保険料の支払い免除を受けたときには、その免除された期間も年金の計算の中に入りませんが、年金額は保険料を納めた場合の三分の一となりますので、できるだけ納めた方が有利です。またやむを得ず保険料の支払いを免除された人でも、その後、生活に余裕ができたときに、十年前までさかのぼって、その当時の保険料額で後から納めることができる途が開かれていますので、免除された経験のある人はよく確認してみてください。

※国民年金についてのお問い合わせは役場住民課（内線43）まで。

ご存知ですか
救急車の呼び方を

「ハイ——九番です 火事ですか 救急ですか」
☆電話が通じたらあわてないで、はっきりと次のことを——
○所番地とだれでもわかる目標

があげばつけ加え話す。
○ケガの原因、またどんな状態
で発病したのかを話す。
○今どんな状態か、みたままを簡単に話す。

また、ケガ人が多数いたら、忘れずに話し、あとは係員の質問にはっきりと答えてください。
☆救急車が現場に到着したら——
○到着するまでの容態の変化
○傷病者に実施した応急手当の内容

○持病があれば病名、かかりつけの病院と主治医名
などを、救急隊員にできるだけ話してください。

横芝町投票区別
永久選挙人名簿登録者数

(昭和57年9月2日現在)

投票区名	有権者数
第1投票区	515名
第2 "	1,533
第3 "	1,304
第4 "	1,668
第5 "	893
第6 "	2,222
第7 "	1,014
第8 "	1,137

有権者数合計 10,286名
男 4,965名
女 5,321名

健康アドバイス
町保健婦

今回は、尿検査のうちの尿たんばくについてお話ししましょう。
普通、尿中にたんばくは含まれていませんが、腎臓の機能が低下すると、たんばく質の処理ができなくなり、尿中に排出されるようになります。このことから、尿たんばくの検査で陽性となると、腎臓の病気が疑われることになります。

腎臓機能と尿たんばく
腎臓の病気には、急性と慢性があり、急性のものは感染が最も多く、ほおっておくと慢性に移行しやすくなります。慢性の疾患をほおっておくと、高血圧や血液中毒、腎臓障害をひきおこします。ひどいものは、人工透析が必要になります。たかが尿たんばくとあなどらず、精密検査を受けましょう。

建設のあゆみ

- ▶ 完成
道路舗装新設工事
町道鳥喰新田区内線 230.5m
町道鳥喰下区内線 290.0m
町道立会区内線 265.0m
町道牛熊区内線 252.0m
- ▶ 着工
道路舗装補修工事
町道横芝1号線 138.4m

募集とおしらせ

交通災害共済

交通災害共済の申し込みは、十月三十日までです。

会費 六百元
加入期間 昭和五十七年十一月一日〜五十八年八月三十一日
申込み 役場総務課へ
最低賃金が改正
日額三、二二三円
千葉県最低賃金が九月三十日から改正され、日額で三千二百三十三円、時間給で四百五十五円になりました。
この改正によって、九月三十日以降、産業別の最低賃金が改正されるまで、この賃金が適用されますので、使用者はこの額より低い賃金で労働者を使用することはできません。またこの最低賃金は、アルバイトなどを含む県内すべて労働者に適用されます。