

横芝町の人口と世帯

(6月1日現在)

人口 14,281 (+5)

男 6,997 (+8)

女 7,284 (-3)

世帯数 3,765 (+8)

()内は前月比



広報

横芝

7月号

発行所

千葉県山武郡横芝町横芝636番地

横芝町役場

電話 04798-2-1111(代)

郵便番号 289-17



モントリオールオリンピックの金メダリスト、加藤きよみさんを招いてのバレーボール教室が、6月30日に海洋センター体育館で開かれました。当日は、町内外の婦人バレーボールチームや横芝中学校のバレーボール部員など70人余りが参加基礎練習を中心に3時間にわたり、熱心な指導を受けました。



六月定例町議会

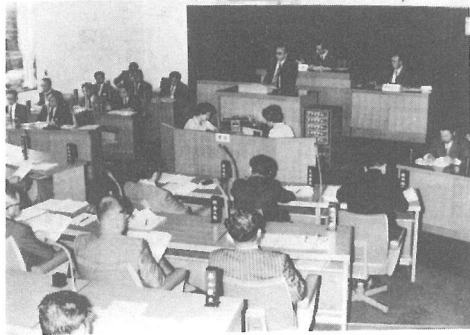
道路整備に七千五百万円 積極投資の補正予算など可決

六月の定例町議会は、同月十七日から十九日までを会期として開かれ、道路や集会施設などの事業費を主体に、総額一億二千九百万円余にのぼる大型の一般会計補正予算や条例の改正など十議案と、繰越明許費報告書が提出され、それぞれ原案通り可決承認されました。提出された議案と、これに先だち行われた一般質問の内容は次のとおりです。

一般質問

夏休み中の児童生徒の事故防止対策について

P T A 連絡協議会、学校警察連絡協議会等で十分なる対策をたて、各家庭への啓蒙や P T A



の協力を得ての校外指導などにより万全を期します。

町の五十五年度財政が赤字であるとの新聞報道は事実か

前年度繰越金を加えての一般的な考え方では赤字であり、問題はないうことだが、これは支度ではないことだが、これは学校建設等の事業財源に充てるため財政調整基金(積立金)をとりくずし繰入れしたためです。特急格上げにより急行が全廃されるが、横芝駅への停車は存続できるか。また、快速列車復活を含めての対策は

特急停車については、「地元の意志を十分に配慮していく」との当局の見解を得ている。また、快速復活については、沿線市町村で結成する期成同盟会等の組織

【提出議案の説明をする
佐瀬町長】

議案の内容

議案を通して対策を検討します。

▽議案第一号 専決処分の承認を求めることについて

国民健康保険税の課税限度額の改正と税率等の改正につき、急施を要するため条例の一部改正を行った専決処分が承認されました。

▽議案第二号 山武郡市予防接種健康被害調査委員会共同設置規約の制定に関する協議について

予防接種によって健康被害が発生した場合に、その調査をする機関として、予防接種健康被害調査委員会を山武郡内の市町村が共同で設置しようとするもので、その規約制定について承認されました。

▽議案第三号 横芝町交通遺児に手当を支給する条例の一部を改正する条例の制定について

交通遺児を養育する保護者に支給している交通遺児手当が、月額五千円から六千円に引き上げられました。

▽議案第四号 横芝町町営住宅設置及び管理に関する条例の一部を改正する条例の制定について

入居者資格の収入基準額と収入超過者となる者の収入基準額を引き上げられ、又今までなかった寡夫に対する控除額が設けられ、該当世帯の割増賃料などが緩和されることになりました。

▽議案第五号 議会の議員の報酬及び費用弁償等に関する条例の一部を改正する条例の制定について

▽議案第六号 特別職の職員給与及び旅費等に関する条例の一部を改正する条例の制定について

議案第五号及び第六号については、特別職報酬等審議会からの答申にもとづき、それぞれ改正されました。

▽議案第七号 横芝町教育委員会教育長の給与及び旅費等に関する条例の一部を改正する条例の制定について

特別職の職員の改正に準じて改正が行われました。

▽議案第八号 特別職の職員で非常勤のものの報酬及び費用弁償に関する条例の一部を改正する条例の制定について

▽議案第九号 横芝町消防団条例の一部を改正する条例の制定について

議案第八、九号については、非常勤特別職の教育委員や農業委員、付属機関の委員等、及び消防団員報酬について、郡内町村の支給額を考慮して改定が行われました。

▽議案第十号 五十七年度横芝町一般会計補正予算議定について

前年度繰越金や国、県支出金を主な財源として、町道関係事業費に六千万円、農道整備事業に千五百万円、集会施設整備事業に千八百万円など各種事業予算を主体に追加更正を行い、歳入歳出予算の総額に一億二千六百六十四万九千円を追加、これにより予算の規模は、二十二億三千二百三十九万一千円となりました。

町と議会の動き

町長

- 1日 山武郡町村長会議 東金市 東金市 策協議会 東金市
- 2日 山武支庁長梅出荷所視察来
- 3日 農林省古川地区大排水路現地調査
- 4日 横芝町酪農組合総会
- 5日 敬愛高校野球部後援会総会
- 6日 山武郡連合青年団球技大会

永年の功績に対し 自治功労表彰

六月中に開催された県町村議会議長会定期総会において、土屋、伊藤（裕）両議員が、また郡内町村議会議員研修会の席上、鈴木議員が、それぞれ永年の議員活動による自治功労者として、各会長より表彰をうけました。

〔敬称略〕



土屋 英夫
(姥山)

議員歴 三期 十一年
第十二代町議会議長



鈴木 繁
(上町)

議員歴 六期 二十三年
第九・十代町議会議長



伊藤 裕之
(北清水)

議員歴 三期 十一年
第十三代町議会議長

議会議員 研修会開かる

六月三十日、成東中央公民館において、郡町村議会議長会主催による議員研修会が開かれました。

当日は、自治功労者の表彰や祝辞に引き続き、政治評論家（元NHK解説委員長）平野宗義氏の「どうなる鈴木政権の命運」と題する講演があり、町にとっても大きな関心事である行財政改革などの現状や問題点について学び、有意義な研修会を終えました。

早期完成をめざして

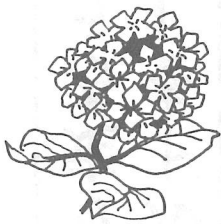
横芝工業団地 促進対策委員会が発足

千葉産業の進出断念にともなうて、再出発をよぎなくされた横芝工業団地計画については、その後、沼田県知事自らの強い要請により、県と町が共同で開発を進めていくことになりましたが、この計画は大総地域の開発と町の発展の上で、きわめて重要な意義をもつ施策で

ありますので、当面の最重要施策として、より積極的にその推進を図っていくことになりました。新しい計画によれば、規模は図測で二九・八ヘクタール、六十二年完成を目標にしています。町では、この事業の強力な推進を図るため、町長の諮問機関とし

て横芝工業団地促進対策委員会（鈴木繁会長外委員九名）を設置し、活発な活動を進めていくことになりました。

関係者のみなさまの深いご理解とご協力を切望いたします。



議会

25日	横芝工業団地促進対策委員	24日	つくも学級開校式	23日	栗山川改修期成同盟会総会	22日	横芝工業団地促進対策委員	21日	交通安全協会横芝支部視察	19日	六月定例町議会再開	18日	身障者福祉会総会	17日	六月定例町議会	16日	総武本線復線化期成同盟会	15日	屋形区竣工式	14日	横芝敬愛高校失火見舞	13日	清沼会（沼田知事）設立総会	12日	議会全員協議会	11日	老人クラブ総会	10日	交通安全協会総会	9日	山武地方協議会	8日	特別職報酬等審議会	7日	大総地域土地利用協議会	6日	栗山川汚染防止協議会総会	5日	特別職報酬等審議会	4日	山武地方協議会	3日	東金市	2日	成東町	1日	成東町	30日	郡内議会議員研修会成東町	29日	横芝工業団地推進連絡協議会	28日	夏期観光安全対策会議	27日	千葉市	26日	成東警察署管内防犯組合連合会	25日	成東町	24日	千葉市	23日	成東町	22日	成東町	21日	成東町	20日	成東町	19日	成東町	18日	成東町	17日	成東町	16日	成東町	15日	成東町	14日	成東町	13日	成東町	12日	成東町	11日	成東町	10日	成東町	9日	成東町	8日	成東町	7日	成東町	6日	成東町	5日	成東町	4日	成東町	3日	成東町	2日	成東町	1日	成東町
-----	--------------	-----	----------	-----	--------------	-----	--------------	-----	--------------	-----	-----------	-----	----------	-----	---------	-----	--------------	-----	--------	-----	------------	-----	---------------	-----	---------	-----	---------	-----	----------	----	---------	----	-----------	----	-------------	----	--------------	----	-----------	----	---------	----	-----	----	-----	----	-----	-----	--------------	-----	---------------	-----	------------	-----	-----	-----	----------------	-----	-----	-----	-----	-----	-----	-----	-----	-----	-----	-----	-----	-----	-----	-----	-----	-----	-----	-----	-----	-----	-----	-----	-----	-----	-----	-----	-----	-----	-----	-----	-----	----	-----	----	-----	----	-----	----	-----	----	-----	----	-----	----	-----	----	-----	----	-----

東欧行政視察記

へその一

徹底した質素儉約



横芝町長

佐瀬哲司

県内市町村長による東欧州五か国への行政視察（県町村会主催）が五月上旬に実施され、五月晴れの空を悠然と舞う鯉のぼりの勇姿を後に、私も十日余り東欧州のいくつかの都市を視察する機会を得ましたので、これから数回にわたり、私なりに感じた諸外国の状況を記してみようと思います。

しかし、ほんの数日間見た程度のもの、拙文であり、群盲象を撫ずるのそしりをまぬがれぬかも知れませんが、見聞したところを辛直に記述するように心掛ける心算であります。

第一次の視察団十二名は、五月七日の午前八時半、成田空港へ集合し、所定の手続きを終え、特別待合室にて結団式。団長を今井長南町長に、また副団長を嘉瀬山武町長にお願いし、ヒールで乾杯、なごやか裡に結団式を終えた。

各町村からのお見送りの中を、日本航空JAL四四七便（DC8百四十人乗）に搭乗、午前十一時五分離陸し、一路モスクワ経由で、西ドイツのフランクフルトへ向かう。

出発時の成田空港は、小雨模様のため、離陸直後は雲海の中で視界ゼロであったが、日光中

りて、シベリアの都市の片鱗さえも見えず、残雪や川面の氷が寒々しく目にうつるばかりで、北極に近い無人地帯のコースを許可しているように思われた。

午後七時頃に夕食が出た。丁度、成田を発ってから八時間を経過しており、日本は夕飯の時間だが、ソ連上空は時差が五時間ということとで真昼間（現地時間午後三時）であった。

モスクワの近くにきたのか、山林や市街地が見られるようになった。成田から九時間四十分、モスクワのセレネス空港に着陸した。

この空港の周辺は、白樺の森林地帯であり、小麦畑も青々として日本の気候よりは一月ぐらいい遅いような感じがした。

終戦後、私はこのソ連で二年程抑留生活を送っていたが、その収容所がモスクワの東南六百*のカザンという都市に近い所だったので、当時のことが思い出され、いささか感慨深いものがあつた。

共産圏の縮図

セレネス空港

この飛行場の建物は、新しく立て派に見えた。

モスクワには三つの飛行場があるが、この飛行場はモスクワオリンピックのために急ピッチで改造したとのこと、外見は立派な



【無駄なものはなく、最小限度の設備で徹底して節約しているモスクワのセレネス空港。売店の電灯はついているが、手前のロビーの電灯は消してある】

のだったが、内容的にはいかにも共産圏らしく、無駄なものはいくつとあっていいほどなく、最小限度の設備で徹底して節約している姿勢がうかがえ、これから私達が訪問する東ドイツやブルガリアなど共産圏の国で経験する総てを、この空港で感じとった。

ロビーや便所などには、電灯の器具はあっても、昼間は一切消してあり、最低限度必要な明るさがあればよいという観念のようだ。

便所の手洗い場などにも、使い古しの小さな石けんが二、三個あるのみで、成田空港のようなぜいたくな設備は一切なく、トイレレットペーパーもあらかじめハガキ大に切っており、紙質も日本の新聞紙よりも粗悪で、その徹底ぶりに

日本の

ぜいたくさを痛感

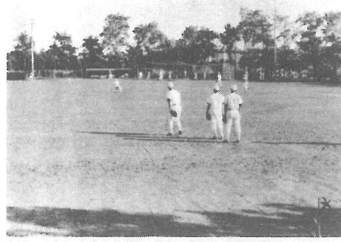
驚嘆させられたり、わが国のぜいたくさを痛く反省させられたり複雑な印象を受けた。

飛行場に駐車していた四、五台ぐらいの貨物自動車も、さびの出た相当に古いもので、これが米國と並んで宇宙開発競争をする大國ソ連の姿かと疑うほどであった。

わが国を始め、世界各國に木材を輸出している一大資源國であるこの國のトイレレットペーパー一つを比較しても、日本はこれだけのだろうかという心配が、私の脳裏を強烈に去来した。

「この恩は甲子園で」 横芝敬愛高校で火災

硬式野球の名門、横芝敬愛高等学校（栗山）で、六月十三日夜半に火災が発生し、野球部室など三棟を焼失、部員の命ともいえる野球用具やマイクロバスなどを失いました。



大会を前に大きなショックとなりました。

特急列車が止まります 十一月から急行を格上げ

十一月から急行を格上げ

東北、上越新幹線の開通によって不用となった特急列車が、今までの急行に代わって、十一月からこの総武本線を走ります。

横芝駅にも上下各二本が停車することになりましたので、テラックスな特急の乗り心地をぜひお試

【大会を目前にひかえ、練習にはげむ野球部員】

【総務課】

表彰

永年地方自治に貢献した功績により、次の方がたが千葉県町村会から自治功労者として表彰されました。

自治功労者（勤続二十五年）

市原徳礼 税務課長

市原昌子 教育委員会主任

起川弘子 住民課主任

片山輝夫 企画空港対策課長

木川晴子 福祉保健課主任

人事異動

六月一日付で、町職員に次のと

りましたが、後援会をはじめ、町内外の有志や企業、他校野球部に至るまで、多数の方がたの心あたたまる援助があり、部員一同「この恩は甲子園で」の意気込みで連日猛練習を続けています。

町では今後も、快速列車の復活などを積極的に働きかけますので、みなさんも、できる限り鉄道を利用されますようお願いいたします。

少年補導員

少年補導員

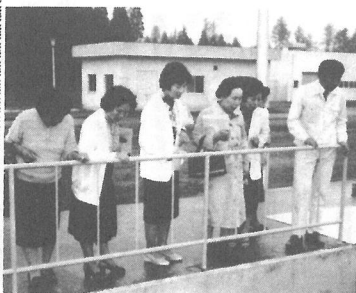
少年の非行問題は、今や国民的課題となっており、警察だけではとても抑制することができなくなっています。

そこで、警察本部長の委嘱する民間の少年補導員が、非行防止のため、大いに活躍されています。

当町から選任されている委員は次の方がたです。

- 小川 清栄さん（東町）
- 石井 千秋さん（古川）

シートベルトをしめて ゆっくり走ろうちばのみち



印紙税講座

交付のときに
貼りましょう

☆ 印紙税の納税義務が発生するのは、領収書などの課税文書を作成したときではなく、課税文書を行使（相手方に交付）したときです。

☆ 印紙税の納税義務者は、領収書などの作成者です。

契約書などの中には、連名で

作成するもの、あるいは同一内容の契約書を二通以上作成するものなどがあります。

契約書を連名で作成した場合には、共同して納税義務を負うこととなります。また、同一内容の契約書を二通以上作成し、いずれにも署名、押印した場合には、いずれも課税文書に該当します。

◎くわしくことは、東金税務署間税部門（〇四七五五二一三二二一）へお問い合わせください。

水道施設を見学

横芝町婦人会

水道週間（二日～七日）中の六

月一日、横芝町婦人会（藤代ゆう会長）では、東金にある山武郡市広域水道企業団の浄水場と配水場を見学しました。

掃除、洗たくと、水を使うことが多い主婦のみなさんだけに、水に対する関心も深く、職員の説明を最後まで熱心に聞いていました。

また、水道週間に松尾町、蓮沼村、九十九里町、大網白里町の婦人会の方がたなど、百人余りの方が水道施設を見学したそうです。

水道施設を見学して見たいという方、水に関してのおたずねやお問い合わせは、山武郡市広域水道企業団営業課（〇四七五五二一〇五二一）までどうぞ。

10歳 青春まっしぐら

今回は、南川岸の早川和子さん（十九歳）の登場です。勤め先は近くなんで



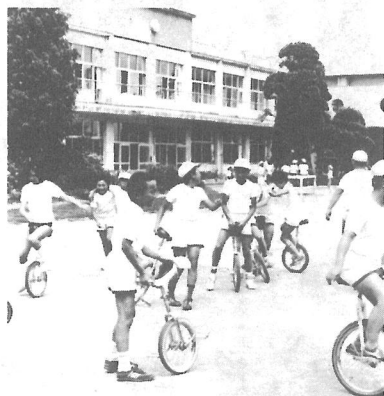
すか？ 芝山の会社で事務員をしています。仕事は、朝八時二十分から五時二十分までです。車で通っているんですが、だいたい三十分ぐらいかかりますね。

てきばきと話す早川さんは、去年買った車で毎日通っているそうです。週休二日制とお聞きしましたが、休みの日はどうお過ごしですか？

中学校のときにテニスをやっていたので、今でも休

しあわせな家庭を… 早川和子さん（南川岸）

みの日なんかは、友だちとテニスをしていることが多いですね。と話す早川さん。中学校のときは全国大会にも出場したことがあるそうです。これからの目標は？ 仕事をしっかりやって、早くすきな人をみつけて、しあわせな家庭を……という気持ちもありましたし、三十歳ぐらいまでは一人でいたいとも考えています。冬はスキーに、夏は旅行に必ず出かけるという早川さん。仕事に興味に忙しい十九歳。ただ今青春まっしぐら！

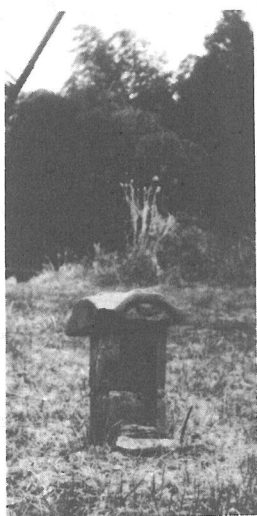


10歳 大総小学校の一輪車

大総中学校の昼休み、一輪車に乗って遊ぶ子どもたちの元気な声が大空に響く。 「五月の中旬に、父兄の伊藤清治さん（姥山）から一輪車を十台寄付していただきました

の後学校で購入したりして、今では二十六台の一輪車が、大総小学校の校庭せましと走り回っています。子どもたちが一輪車に乗るのは、主に昼休みの時間。給食を食べ終るとさっそく校庭へ出て、一輪車を乗り始めます。

「子どもたちの健康づくりや仲間づくり、また運動神経、反射神経を養うのに最適です。体育の先生も、子どもたちと一緒に始めたいんですが、覚えるのは子どもたちの方が早いみたいです」と校長先生は満足気でした。健康づくり、仲間づくりに役かっている一輪車。今日も子どもたちは、昼休みを楽しみにしています。



▲ 畑の中に建っている道祖神様 祠の中に駒形の切り込みがみえます

そうした道祖神を訪ねているうちに、ある畑の中で、置き忘れられたようにポツンと佇む一つの祠を見かけました。その祠は、中将将棋の駒の形に彫り刻まれ、天蓋の下には駒形明神の刻名があるだけに、他にはなにも刻まれていません。余り近所の人々にも知られていない模様でしたが、いろいろお伺いしたことを総合しますと「この祠の前には、後の竹林の辺りを通ってくる旧街道があつて、昔から道端に建っていた。それは道祖神で、祠の中の駒形は主尊ではないか」ということになるようです。

私はこの話や祠を見聞して、ふと幼いころ育った、東京の練馬を思い出しました。そのころ、近くに、さいの神と呼ぶ将棋の駒の形をした石の祠が建つていて、正月の松の内が過ぎると、門松や正月飾りなどを焼却して、その火で餅を焼いて食べたりしました。その後各家庭から、くも形様という一方に五ヶ程の藁の突き出た太繩の直角に曲がったものを奉納する風習がありました。幼な心に「太繩が雲で、突き出ている藁は、雲が風を切っている様子」と考え、いままでもそう思っていたのですが、これが長年の誤りであったことや、横芝町の他の道祖神の祠にも、駒の形が存在することに気がつきました。雲形と誤っていた太繩は駒で、突き出た藁は駒の立髪だったのです。昔の陸の交通は、自力と馬だけだった訳です。そうしたことから、道中に緑のある駒の姿を道祖神の祠に形造ったのであろう」というのは私の故事づけに過ぎないかもしれませんが…… 写真は、畑の中に建っている道祖神で、祠の中に駒形の切り込みが見えます。後の竹林の辺りにはわずかな道がありますが、祠の前は全く通れません。（何か所かの道祖神をご紹介しますので、写真の祠はその一部です。案内図は省略させていただきます） 横芝町文化財審議会委員 小沢春光さん寄稿

加入手続きは すみましたか？

国民年金

あなたは、国民年金に加入していますか？

国民年金は、農林漁業、商工業、サービス業などの自営業者とその家族、従業員五人未満の職場で働く人とその家族のための年金制度です。

厚生年金など、他の年金制度に加入していない二十歳から五十九歳までの人は、すべて加入することになっています。

国民年金に加入して一定期間保険料を納めていると、病気やケガで障害者になったときには障害年金が、不幸にも夫を亡くした家族には母子年金が支給されます。そして、六十五歳になったときには老齢年金が支給され、老後が守られます。

老齢年金は、最低二十五年（生年月日によっては二十四年から十年に短縮）保険料を納付、または免除された期間がなければ受けられませんので、加入の手続きが遅れますと、年金が受けられない場合があります。

たとえば、過去に他の年金制度に加入したことがなくて、三十五歳以上になった人は、これから加入して欠かさずに保険料を納めても、六十歳になるまでに二十五歳の納付期間がなく、老齢年金が受けられません。

このようなことがないように、二十歳になった人、厚生年金など他の年金制度をやめた人はもちろん、国民年金に加入するはずの人で未加入の人は、役場年金係です。

くに加入の手続きをしてください。

外国人も 加入しよう

厚生年金などの他の公的年金に加入していない、二十歳から五十九歳までの日本国内に居住するすべての外国人は、日本国民と同じように今年の一月一日から強制加入の対象となります。

しかし、五十九歳まで加入しても老齢年金が、通算老齢年金の資格を得る期間がない人は、任意脱退ができます。

年金の加入手続きや、年金についてのお問い合わせは役場年金係（二一—一内線43）までどうぞ。

健康アドバイス 即保健婦

虫歯を作らないためには、常に口の内を清潔にすることが大切です。

食事やおやつは、必ず時間決めて与え、タラタラ食べさせたり、機嫌をとるために食べ物を与えるのはいけません。また、甘いジュースやお菓子はできるだけ控えます。

そして、食べたならば必ず歯をみがく習慣をつける事です。歯が生え始めたら、歯みがきを始めてください。

歯ブラシと なかよく！

赤ちゃん用の歯ブラシやガーゼでよこれを取ってあげます。その後、歯ブラシが持てるようになったら自分でみがかせます。へたでもみがいたらほめてあげ、仕上げはお母さんがします。

このような習慣づけは、親の責任です。虫歯を作るのは、こどもの保育者といえます。

募集と おしらせ

千葉県職員

千葉県職員採用試験を行います。

選挙啓発ポスター

受け付け期間は、中級試験が七月三日から十六日まで、初級試験が九月四日から十七日までです。

くわしくは、千葉県人事委員会任用課（〇四七二〇三三七四三）までどうぞ。

県選挙管理委員会では、明るい選挙の推進に役立つポスターを募集しています。締切日は九月十日です。

自衛官

防衛庁では、二等陸・海・空士を募集しています。

くわしくは、自衛隊成田募集事務所（〇四七六〇六二七五）までどうぞ。



たかひろ
隆弘ちゃん S.55.7.8生まれ
川口昭雄、千恵子さんの長男
(栗山橋本)

とっても元気な隆弘ちゃんは、近所のお友だちと遊ぶのが大好きです。今月で満2歳で～す。

建設のあゆみ

▷ 完成

道路排水整備工事 町道新島15～3号線	102.0m
道路舗装補修工事 町道屋形11号線	288.0m
町道栗山26号線	619.5m
町道北清水2号線	313.8m
道路舗装新設工事 町道遠山2号線	220.0m

▷ 着工

道路排水整備工事 町道横芝10号線（第1工区）	209.0m
町道横芝10号線（第2工区）	93.0m
町道横芝21号線	110.0m
道路改良工事 町道栗山区内線（伸和会入口）	98.5m
町道取立～寺方線	400.0m