

横芝町の人口と世帯

<11月1日現在>

人口 14,349 (+37)

男 7,022 (+13)

女 7,327 (+24)

世帯数 3,741 (+4)

() 内は前月比



広報

横芝

12月号

発行所

千葉県山武郡横芝町横芝636番地

横芝町役場

電話 04798-2-1111(代)

郵便番号 289-17



11月21・22日に行われた農業まつりは、2,000人をこす人出でにぎわいました。特に苗木、米、ダイコンなどの無料配布に人気集中しました。



一般会計の執行状況

9月30日現在の執行状況は、下表のとおりです。
 歳入では、財源の主体をなす地方交付税収入が51.8%と順調で、町税も54.8%であり、全体では46.1%が収入済みとなっています。
 歳出では、農林水産業費の支出が国、県補助金の関係で16.8%と遅れています。事業そのものは着々と進行していますが、歳出全体では、41.3%の執行状況です。

財政状況の公表

地方自治法第243条の3および横芝町財政状況書に関する条例の規定に基づき、56年度上半期町予算の執行状況を公表します。

歳 出

単位千円

区分	科目	予算現額	9月末日執行済額	執行率(%)
議会費	57,239	26,507	46.3	
総務費	406,628	179,686	44.2	
民生費	281,789	117,749	41.8	
衛生費	136,541	69,935	51.2	
農林水産業費	180,609	30,412	16.8	
商工費	41,141	36,742	89.3	
土木費	170,876	57,534	33.7	
消防費	89,204	39,454	44.2	
教育費	419,728	186,995	44.6	
公債費	141,418	48,549	34.3	
諸支出金	56,565	27,625	48.8	
予備費	6,605			
歳出合計	1,988,343	821,188	41.3	

歳 入

単位千円

区分	科目	予算現額	9月末日収入済額	収入率(%)
町税	567,913	311,300	54.8	
地方譲与税	46,000	11,755	25.6	
地方交付税	650,000	336,808	51.8	
分担金・負担金	46,858	23,049	49.2	
国庫支出金	195,475	50,354	25.8	
県支出金	111,124	13,546	12.2	
繰越金	20,825	82,285	395.1	
諸収入	191,545	40,030	20.9	
町債	84,466	5,516	6.5	
その他	74,137	41,459	55.9	
歳入合計	1,988,343	916,102	46.1	

一
般
会
計

歳 出

単位千円

区分	科目	予算現額	9月末日執行済額	執行率%
総務費	25,812	8,217	31.3	
保険給付費	518,448	181,214	35.0	
保険施設費	1,580			
基金積立金	6,477	6,475	100.0	
公債費	1			
諸支出金	56	54	96.4	
予備費	2,924			
歳出合計	555,298	195,960	35.3	

歳 入

単位千円

区分	科目	予算現額	9月末日収入済額	収入率%
健康保険税	193,892	103,426	53.3	
国庫支出金	321,467	100,611	31.3	
県支出金	464			
財産収入	5,719	6,475	113.2	
繰入金	32,447			
繰越金	100	3,759	3759.0	
諸収入	1,206	618	51.2	
その他	3	1	33.3	
歳入合計	555,298	214,890	38.7	

国
民
健
康
保
険
特
別
会
計

財 産	土 地 236,071 m ² 	家 屋 32,707 m ² 	債 券 7,829 千円 	財産・公債および 一時借入金の現在高
	有価証券 560 千円 	基 金 339,624 千円 財政調整 191,292 国 保 105,611 年 金 4,000 房総導水路 38,721	出資による権利 34,989 千円 千葉県地方 土地開発公社 31,200 千葉県信用 保険協会 2,078 千葉県農業 信用基金協会 880 その他4件 831	
町 債	56年度9月末 現在で、単位 は千円です。 町債現在高 971,705	道 路 94,941 	庁舎、公民館 8,048 	保育所 117,748 
	学 校 500,868 	共同利用施設 169,006 	公営住宅 11,849 	漁 港 9,894 
保養センター 16,404 	防災無線 2,342 	財政対策 34,825 	給食センター 5,780 	

サケ回帰

すでに七十二匹

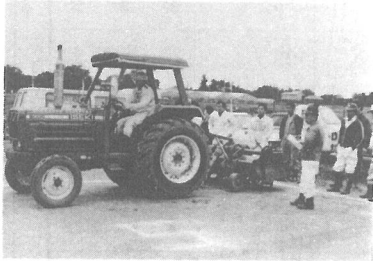
五十二年から放流されている稚魚が、母なる栗山川へ続々と戻っています。

昨日、朝に行われ、今年、すでに七十二匹（十一月二十日現在）が回帰、横芝



▲横芝の朝に行われ、今年、すでに七十二匹（十一月二十日現在）が回帰、横芝

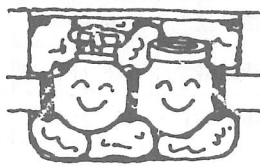
日ごろの腕前を披ろう トラクター競技会



トラクター競技会が新島ライスセンター前で、十一月五日に行われました。この競技会は、トラクターの運転技術のみがき、安全に農作業ができるように、町農業振興会が行っているものです。装着の部、耕耘の部で次の方がたが入賞しました。

- ロータリー装着の部
 - 優勝 佐久間正悦さん
 - 二位 伊藤隆郎さん（桜前）
 - ロータリー耕耘の部
 - 優勝 秋山慎一さん（新島）
 - 二位 浅野卓さん（北清水）
- ▲安全面への配慮を重点に審査が行われた

水道の冬じたく



メーカーボックスの中に、使いふるしの毛布や布を入れ、保温してください。

東町が二年連続優勝

ポンプ操法大会

きて採捕されています。放流された稚魚は、川のおいや太陽の位置を頼りにして、二年から五年で帰ってくると言われていいます。

「受精も順調に進んでおり、来年は、栗山川産の稚魚がたくさん見守って行きましょう。」

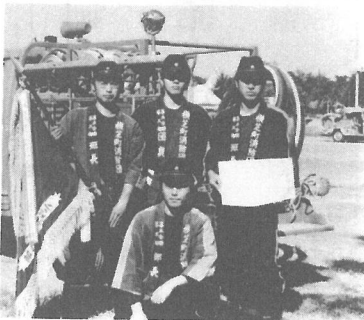
横芝町消防ポンプ操法大会が、横芝中学校で、十月二十五日に行われました。

この大会は、日ごろ訓練した操法技術を競うことにより、各部の水準を高め、防火体制をより一層強化することを目的に、毎年行われているものです。

今年、第三分団第五部（東町）

★ポンプ自動車の部
 一位 第三分団第五部（東町）
 二位 第四分団第四部（上町）
 三位 本部分団第三部（大総）
 ★小型ポンプの部
 一位 第五分団第三部（寺方）
 二位 第一分団第三部（屋形荒場）
 三位 第五分団第四部（於幾）

▲小型ポンプで優勝した第五分団第三部のみなさん



12月8日に

人権相談

人権擁護委員会と法務局では、十二月四日から十日まで行われる人権週間中に、次の日程で特設人権相談を行います。

日時 十二月八日
午前十時～午後三時
場所 横芝町中央公民館

※ くいしいことは、役場住民課（二一―一―）までどうぞ。

年賀状は

20日までに

元旦に配達される年賀状の差出しは、今月の二十日ごろまでにお願いします。

また、差し出す前には、郵便番号の記入もれがないかどうか、必ず確かめましょう。

工業統計調査

今月末に実施

工業の実態を明らかにして、産業構造政策、水資源対策、中小企業施策などの立案の基礎資料として用いられる工業統計調査を、今年も十二月三十一日現在で行います。

調査をお願いする製造事業所へは、調査員が期日までに伺いますので、ご協力をお願いします。調査票に書かれた内容は、外部には絶対にもりませんので、安心してご記入ください。



滝川ともさん
(東ヶ丘)
栄養改善に尽力

前横芝町婦人会長として活躍された滝川ともさんが、優良栄養改善推進員として、千葉県栄養改善協議会長から表彰されました。

滝川さんは、婦人会を通じ、また、推進員として、町民に栄養改善を広く推し進め、その功績が今回認められました。



青少年健全育成に！

越川浩一さん
(東町)

昭和三十八年から十四年間、青少年相談員、また、現在、町体育指導委員、体育協会役員、司法保護司として、町の青少年の指導、育成に尽力された功績が認められ、財団法人日本顕彰会(会長・笹川良一)から、地域善行者として表彰されました。

表彰



野老 登さん
(横芝小教諭)

昭和二十八年に教員となり、以来、体育教育一筋に尽力、県教育委員会から、千葉県学校体育功労者として表彰されました。
特に、子供たちに真の実力をつける体育指導で教育にあたり、その功績が、認められたものです。

子供に真の
実力を



岩城治枝さん
(横芝小教諭)

教員一筋に38年

教員生活38年、うち35年を横芝町の小学校に勤務、親子二代にわたり教えを受ける者も多く、毎年、文集「さんむ」の編集委員をつとめるなど、国語教育に尽力しました。今回、これらの功績が認められ、山武郡市地方教育委員会連絡協議会から、教育功労者として表彰されました。



藤代ゆうさん
(古川)

藤代ゆうさん作詞の歌が、千葉県母子福祉推進員の歌に決まり、近く曲が付けられます。

母子福祉推進員の歌

作詞 藤代ゆう

一、辛うすき 母と子なれど 手をとりにて
強く生きよと 願いつつ
親身となりし 訪ずれに
いつか心の 扉を開き
語り合いたる うれしきよ
われら 母子福祉推進員
(ああ)

二、健やかな 子の成長を 望むれど
生計に追われる あけくれに
離れ初めたる 母と子の
心をつなぐ かけはしの
礎石とならば この骨身
われら 母子福祉推進員
(ああ)

三、人の世の 波風荒き 岸に立つ
母子にのべる 愛の手の
か細き力 及ばずも
あかるき明日を 目指しつつ
ともに携え 進みなん
われら 母子福祉推進員
(ああ)

3 暮まじぐら

仕事と家族をおしえてください。
東京入国管理局成田支局で、入国や出国の



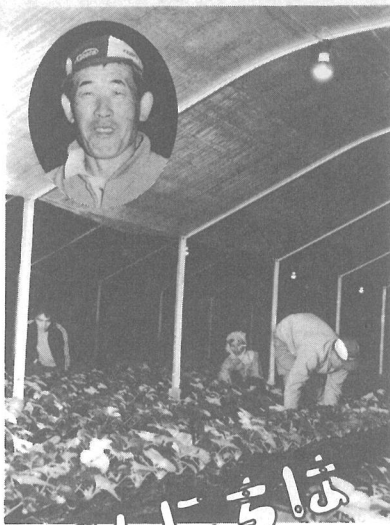
審査を行っています。家族は、両親と高校二年になる弟の四人、家は農家です。
大変な仕事のようにですが、休みのときは？

スポーツをしたいんですが、仕事の関係で時間がなくて——家で編み物をしたりしています。去年は、カーデガンとセーターを編んだんですよ。
これからやつてみたいことは？
外国の方と会うことが多いので、英語を話せるように

23歳ぐらいに結婚……

鈴木千枝子さん (新島荒場)

に、勉強したいですね。それに、いつも人が行くのを見ているだけなので、ぜひ外国——アメリカへ行ってみたくらいと思っています。
とても明るく、笑顔で話す鈴木さん。高校のときは、陸上部のマネージャーを努めたという。最後に、結婚の予定はと聞くと「早くしてきな男性をみつけて、二十三歳ぐらいいまでは」と答えてくれた。
来年、成人式を迎える鈴木さんは、ただ今、青春まじぐら。ひと月早い、成人おめでとう！



3 取立

河野恒久さん

あたりが暗くなりかけた取立の部落。田畑に建てられたハウスに電気がつけられ、不夜城が出現する。
今回は、ハウスイチゴ(電照)の栽培をしている、取立の河野さん

宅をお訪ねしました。「私がハウスイチゴを始めたのは昭和四十一年ごろですから、もう十五年になりますね」と話す河野さん

楽しみなイチゴとの対面

ハウスイチゴ(電照)は、夜に電気をつけ、日照時間を長くして栽培するもので、十二月中旬から出荷が始まり、来年春ごろまで続くそうです。河野さん宅では、現在二十七ほどのイチゴを、家族三人(妻昌子さん、長男敬一さん)で栽培しています。
「イチゴのほかに、田畑も耕作してはいますが、すこしずつ長男にまかせて、後を継がせようと思っています」と話す河野さんは、毎年、始めて出荷するときの赤いイチゴを見るのを楽しみにしているそうです。



▲中台の馬頭観音 (写真②)

結び付けての願望であらうと思っただけですが、おじいちゃんが「火事の神様」と言っていたというの、実は供養塔のことであつたとわかりました。
供養塔といえ、中台の四つ角から桜前方面に向って行くと、すぐに両側が杉林となります。その左側の道端に、馬頭観音と太



▶増福寺の馬頭観音 (写真①)

字で刻まれた板状の石が建っています。下の方に建立者の名称が、個人名で刻まれているところを見ますと、きっと愛馬を弔うための供養に建てたものだと思うのです。
写真①は、増福寺の馬頭観音で、年代が新しいためか、図柄の鮮明さが印象的です。隣に見える小屋に供養塔が納まっています。写真②は、中台の道端に建っている。愛馬供養と思われる馬頭観音です。馬頭観音とは「六観音の一つで、頭上に馬頭をいただける観音。尊

いろいろな人びと話し合っているうちに、増福寺の庭で遊んでいた子供たちが大きくなったころ「馬頭観音は火事の神様」という信仰が定着するかもしれないなどと考え、信仰思想の変遷に新しい疑問をもつのでした。

横芝町文化財審議会委員
小沢春光氏寄稿

募集とおしらせ

は、東京電力東金営業所(〇四七五―四一〇―一五二)まで連絡しましょう。

みえない電気に

ご用心!

もうすぐ楽しい冬休み―。子どもたちが外で遊ぶことも多くなりますので、次のことを注意してください。

◎送電線や配電線の近くで、ユーザーコンなどの飛行機やたこあげをするのは危険ですのでやめましょう。

◎電柱や鉄塔にのぼると、感電のおそれがあるばかりでなく、墜落など大事故になりかねないので、絶対にのぼらないようにしましょう。

※切れた電線などをみかけたとき

通信講座の

おすすめ

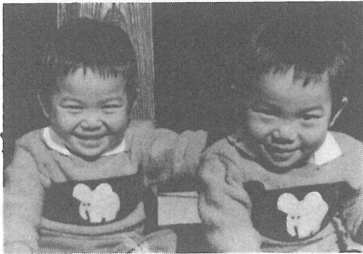
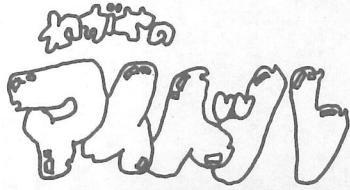
この講座は、生産現場で働く方がたのために設けられた、職業訓練法に基づいた、一級、二級の技能士訓練課程の通信講座です。

機械加工科、仕上科、板金科などがあり、一年で修了できます。

くわしくは、成田総合高等職業訓練校(〇四七六―二二―四三五)までお問い合わせください。

宅地と団地 分譲募集

千葉県都市公社では、次のとお



敦くん (二男) 淳くん (三男)
54, 12, 6 生

両親 大木芳正 和子さん(木戸台)

とっても元気でなかよしの敦くと淳くんはふたごの兄弟。今月で満2歳になりま〜す。

ちょっとお耳を……

保健婦

田代朝美

最近、腰痛や肩こりを訴える人が非常に多くなっています。

大人ばかりか、中・高校生にもみられ、おかあさんに肩をもんでもらう子供の姿を見ることもあります。

原因は、一つではありませんが、一番の原因は、慢性的運動不足が考えられます。現代人は、とかく歩きたがらないようで、時、野球やテニスをして、運動を

したと考えていますが、大切なのは、毎日続けて運動することなのです。

運動は大切だと思っても、ひとりではめんどろだし、何となく張り合いがないと考えている人がいるでしょう。そこで、家族そろって、健康体操をしてはいかがでしょう。

みんなて

健康体操

り宅地分譲と団地の分譲を募集しています。

◎成田第十一団地(成田市) 団地分譲 八戸

◎はにわ台団地(芝山町) 宅地分譲 二十一区画

◎成田第十一団地(成田市) 団地分譲 八戸

◎海浜ニュータウン団地(検見川) 団地分譲 百六十七戸

◎成田第十一団地(成田市) 団地分譲 八戸

二千二百万円

二千二百万円

建設のあゆみ

完成	
道路排水整備工事	
町道横芝79号線	100.0m
町道長倉1号線	97.5m
貯水そう新設工事	
横芝町木戸台	40m ² 級
道路舗装補修工事	
町道中台9号線	244.8m
着工	
道路排水整備工事	
町道屋形区内線	75.5m
道路改良工事	
町道横芝10号線(第1工区)	209.0m
町道横芝10号線(第2工区)	89.0m
貯水そう新設工事	
横芝町横芝(本町)	40m ² 級
道路舗装補修工事	
町道長倉1号線	403.0m
町道屋形8号線	189.4m
道路舗装新設工事	
町道北清水28号線	210.0m
道路舗装補修工事	
町道横芝32号線	222.1m

年末・年始 の業務日程

ごみ収集

◎年末
十二月二十八日まで
ただし、二十八日(月)の収集地区と、二十九日(火)の収集地区をそれぞれ、一日繰り上げて収集します。

し尿処理

◎年末
十二月二十八日まで
◎年始
一月五日から

火葬・霊柩

◎年末
十二月三十一日まで
◎年始
一月四日から