

横芝町の人口と世帯

<8月1日現在>

人口 14,288 (+20)

男 6,996 (+18)

女 7,292 (+2)

世帯数 3,731 (+8)

()内は前月比



広報

横芝

9月号

発行所

千葉県山武郡横芝町横芝636番地

横芝町役場

電話 04798-2-1111(代)

郵便番号 289-17

台風一過

稲刈り始まる



牛熊の行方利幹さん宅で

8月25日に行われた稲刈り

青色申告の おすすめ

有利な特典が約40%

三〇〇万円の所得で

十二万円税金が安くなる

青色申告とは、毎日の取引をきちんと帳簿に記入し、その帳簿にもとづいて所得や税額を申告すると、税金面で有利な特典が受けられる制度です。

また、帳簿をつけることにより、経営の内容や在庫などの状況も分かり、経営の健全化、合理化に役立つという効果もあり、毎年、青色申告をする人が増えています。

申告できる人

青色申告のできる人は、製造業、小売業、サービス業、農業など事業所得のある人、地代や家賃収入など不動産所得のある人、そして山林所得のある人です。

現在、全国で青色申告をしている人は、三百四十三万人と、青色申告制度の始まった昭和二十五年の約三十一倍となっており、商売をしている人などの半数以上の人が、青色申告者となっています。

必要な帳簿

青色申告のために、特にむずかしい帳簿をつける必要はありません。

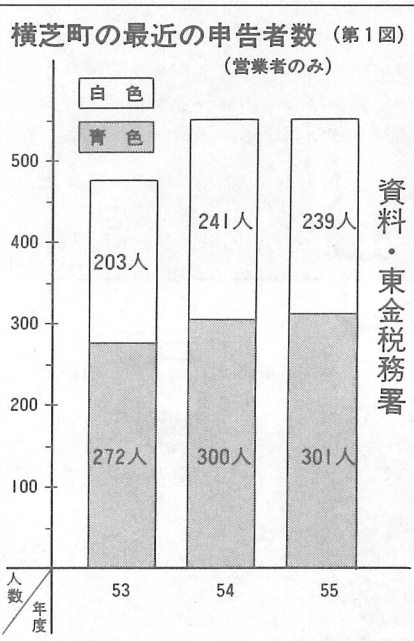
通常は、現金出納帳を中心とした、次の五冊の簡易帳簿で十分です。

- 現金出納帳
 - 経費帳
 - 売掛帳
 - 買掛帳
 - 固定資産台帳
- また、規模の小さい事業者で現

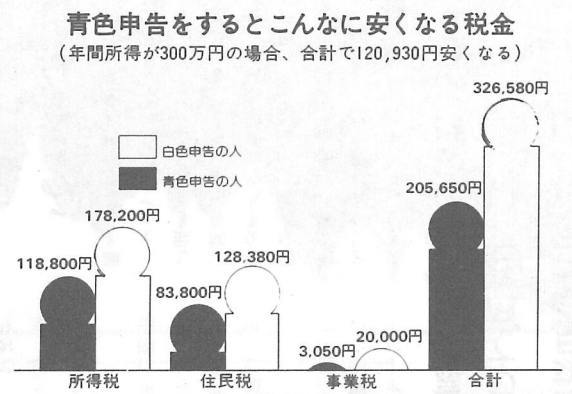
申告の特典

青色申告の特典の中で、よく利用されているものを紹介しましょう。

- 青色申告控除……青色申告をしている人は、一律十万円が所得金額から控除されます。ただし、所得から事業主報酬を控除して、残額は法人と同じような課税方法を受ける「みなし法人課税」を選んだ場合は、対象外となります。
- 青色専従者給与……事業主の配偶者や十五歳以上の親族で、ほとんどその事業に従事している人に支払った給与は、全額必要経費となります。ただし、給与額は常識的に見て妥当な範囲であることが必要です。
- 貸倒引当金……売掛金などの貸倒れに備えて、年末の売掛金や貸付金の五・五％（金融業の場合は三・三％）までの金額を必要経費にすることができます。
- 純損失の繰越しと繰戻し……事業所得が赤字になった場合、その



(第2図) 青色申告をするとこんなに安くなる税金 (年間所得が300万円の場合、合計で120,930円安くなる)



●妻がもつばら事業に従事して、毎月5万円の給料と年2か月のボーナスを支給……………700,000円
 ●年末の商品たな卸高……………1,000,000円
 ●年末の売掛金残高……………500,000円
 ●扶養親族……………子供2人
 ●社会保険料支払額……………146,000円
 ●生命保険料支払額……………100,000円
 ●損害保険料支払額(短期)……………4,000円
 ※青色申告の人は、みなし法人課税を選択しないものとして計算しました。

の赤字額を翌年以降三年間にわたり、所得から差し引くことができます。また、前の年も青色申告をしているときは、赤字額を前年の所得から差し引き、すでに納めている前年分の所得税の還付を受けることもできます。

このような特典は全部で約四十あり、年間所得が三百万円の平均的なお店を例にとると、白色申告に比べ約十二万円、税金が安くなります。(第二図参照)

帳簿のつけ方や、計算の方法などが分からないときは、東金税務署所得税部門(☎〇四七五②三一二一)までお気軽にご相談ください。

災害は忘れたころに……

九月一日は防災の日

よく知られた「地震、雷、火事、親父」を、今日流に「地震、台風、火事、津波」などという人もいます。ようですが、それはともかく地震の恐ろしさは昔も今も変わりませ



ん。日本は、世界の地震の約一〇％が発生しているといわれるほど地震の多い国です。体で感じるこ

ブロックべいは大丈夫？

昭和五十三年六月に起こった「宮城県沖地震」で、倒れたブロックべいが多くの人命を奪ったことは、まだ記憶に新しいところです。プライベートを守り、防犯にも役立つ

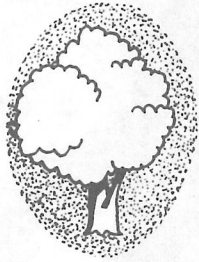
横芝郵便局長に 加瀬喜一さん

潮来信明郵便局長が退職されたため、新しい局長に加瀬喜一さんが就任しました。



新しく横芝郵便局長となった
加瀬喜一さん

加瀬さんは、七月十七日付で日向郵便局から異動となったもので、今後は「前任の潮来局長同様に、町民のみなさんに親しまれるよう努力していきたい」と語ってくれました。



のできる「有感地震」は、一年間に千件前後発生しています。九月一日は「防災の日」です。大正十二年九月一日の関東大震災にちなんで、昭和三十五年に設けられたもので、災害についての認識を深め、常にその心構えを怠ることなく、いざという時に備えよう——というものです。お宅の地震対策は大丈夫ですか。

つべいが、なぜ、一瞬のうちに恐ろしい凶器になってしまったのでしょうか。その後の調査では、基礎部分に鉄筋がなかったなどのずさんな作りが指摘されています。このような惨事を防止するため、建築基準法では、ブロックべいの高さ、つくり方などについて規定を設けています。ブロックべいをつくる際には、この規定によらなければならぬこととはもちろん、すでにあるブロックべいでも、正しく工事がされていないと思われるものや、古くてガタついている場合は、早目に専門家の点検を受け、必要に応じて補強をしておきましょう。日ごろのちよっとした心がけがいざという時に、あなたの命を守ります。＊ブロックべいの造り方は昨年十二月の広報紙に掲載。

万一出火した場合には、初期のうちに火を消すことが大切。大声で隣近所に声をかけあい、みんなで協力して消火につとめる。



地震の心得

どんな大きな地震でも、大揺れは1分程度といわれている。あわてて外に飛び出すと、落下物などにより負傷するケースが多いので、周囲の状況をよく確かめて落ちついて行動する。

たくさん負傷者が出ると救急の手が回らないこともある。協力しあって、応急救護をしよう。急場にはおたがい助け合おう。



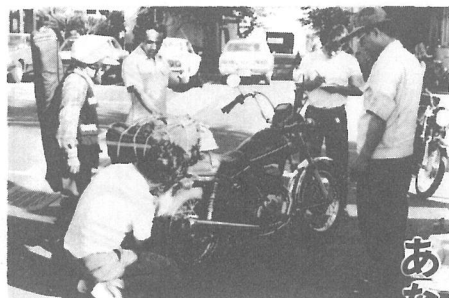
津波や大火災で避難をするときは、消火、救急救護活動などの障害となるので自動車は絶対に使わず、必ず徒歩で避難する。持ち物は最小限にとどめ、背おうなどして身軽に行動できるように両手をあける。

過去の例から大地震で怖いのは火災。地震を感じたらすばやく火の始末をする。



狭い路地、へいぎわ、がけの上やがけ下、ブロックべいのそばなど、危険な場所にいるときは急いで離れる。





あなたのバイク

大丈夫ですか？

最近、オートバイによる交通事故が非常に増えています。成東地区二輪車普及協会（会長 栗原宏裕）では、事故を未然に防ぎ、安全運転を心がけてもらおうと、七月二十九日にオートバイの

▲警察官の立ち合いで行われた街頭点検、午後二時半から五時まで行われた。

昨年、雨のために中止となつた海のつどいことも大会も、今年には晴天に恵まれ、ちびっ子や父兄二百五十人が参加して行われ、地引き綱、すいか割り、宝さがしなど、海辺で楽しい一日を過ごしました。

午前九時、屋形海岸に集まったちびっ子たちは、さっそく水着姿になってテント前へ集合、大会を主催した青少年相談連絡協議会長の五木田正己さんから「楽しい一日を過ごしてください」とあいさつを聞いたあと、みんなで準備体操をしました。

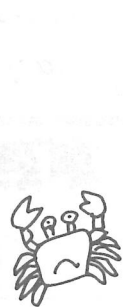
体をほぐしたあとは、地引き綱。初めて地引き綱を見ると、うちび



つこが多く、みんな一生けんめい綱を引いていました。

次は、みんながお待ちかねのすいか割りです。小さな体に大きな棒を持ったちびっ子は、右へ行ったり左へ行ったり、それでも「もつと右」「もつと左」などという声援に支えられ、みごとにすいかを割れると拍手がさいさい。楽しいひとときでした。

その後、家から持ってきた思いの弁当をひろげ、昼食をとり、自由行動が終わると宝さがしとなりました。「あつた！」「みつけた！」という声があちらこちらで聞こえ、番号の書いてあるカードを一生けんめい捜していました。そして、カードと引き換えに賞品を受け取り、楽しかった海辺での一日を胸に家路へと向かいました。



街頭点検を行いました。役場前で行われた点検は、役員の手により、ブレーキ、チェーン、ライト、タイヤの空気圧などを念入りに点検、整備が必要な所をカードに記入してドライバーに渡しました。

ドライバーのみなさん、交通事故にはくれぐれもご注意ください。



○障害福祉年金

- ▷加入期間が1年未満であり、その間の保険料をきちんと納めていること
- ▷初めて医者にかかった日が20歳前であって、現在は20歳以上になっていること

※請求の手続きやくわしいことは役場年金係（2-1111 内線41）でお尋ねください。



電話局から

“モシモシ”がお安くなりました

●遠くへお得な

遠距離値下げ

500kmを超える 遠距離通話料が14%~17%安くなりました。

●昼間もお得な

日曜・祝日割引

60kmを超える ダイヤル通話料が日曜・祝日は昼間も約4割引に。

 横芝電報電話局

お気軽に ご相談ください

300万円以内

特別小口融資

期間 運転3年
設備7年

無担保
無保証人
低金利

千葉県信用保証協会
☎ 0472-48-0140

テニス、剣道に優勝 総合では五位に 山武郡市民体育大会

八月九日、山武郡市民体育大会が山武町を会場に開かれました。当町から各種目に参加した選手は大いに活躍され、総合では入賞

を逃がしましたが、テニス、剣道に優勝するなど、優秀な成績を収めました。

猛暑のなか、参加していただいた選手、役員のみなさん、本当にご苦労さまでした。

おもな成績は次のとおりです。

●総合

一位 東金市

二位 大網白里町

三位 芝山町

四位 成東町

五位 横芝町

●種目別

団体優勝

テニス男子

越川 浩一

藤原 伸二

(敬称略)

井上 哲

早川 一郎

津田 若菜

小原 南知

鈴木 南知

池田 和代

住母家千夫

木下石果子

五木田烟花

安井ゆづる

佐久間実枝子

佐久間久子

大川 彦一

秋葉 万治

上町 鈴木 要

鈴木 憲一(横中二年)

平野 茂徳(横中三年)

北原 慎也(横中一年)

小川 賢治(横小)

藪崎 秀一 伊藤 政利

石川 三男 早川 利明

伊東 久一 若林 智克

中根 伸一

剣道

鈴木 義登 平山 雅規

海保 譲二 安達 真吾

渡辺 泰規

個人優勝

陸上

男子二千m

鈴木 憲一(横中二年)

男子百m

平野 茂徳(横中三年)

男子千五百m

北原 慎也(横中一年)

体操(小学校男子個人総合)

小川 賢治(横小)



横芝旬会八月例会

土屋 粟水
少年の日の美味さ無くバナナ剣く

成田 慥子
片陰もなく電工の身を吊れり

宇井 芝童
片陰や胸にふすばる医の診たて

向後 雅子
繋がれて穴掘る犬や片陰り

若梅あやめ
片陰にむしろ引き寄せ豆たたく

津田 若菜
小原 南知

池田 和代
午後からは風の間となる夏座敷

住母家千夫
久濶のその後を語る片陰に

木下石果子
片陰へ引き売り花屋荷を下ろし

五木田烟花
鍵つ子の帰ればメモとバナナ有り

安井ゆづる
また一つ星が流れぬ藤寝椅子

佐久間実枝子
蓮の花葉をひるがへす雨となり



障害年金の 請求もれはありませんか

国民年金には、病気やけががもつて、日常生活が不自由になった人に支給される年金として、障害年金と障害福祉年金の2種類があります。

障害の程度は、初めて医者にかかった日から、原則として、1年6か月を経過したときに、別表のような状態に該当していることが要件とされています。

そのほかに、次のいずれかに該当していることが必要になります。

○障害年金

初めて医者にかかった日の前日における保険料の納付状況。

▷最近の1年間きちんと納めていること

▷初めて医者にかかった日が65歳前であって、老齢年金を受けるのに必要な25年以上(昭和5年4月1日以前に生まれた人は生年月日に応じて、10年から24年に短縮)納めていること

障害の種類	障害の程度
目の障害	○メガネをかけ、両眼の視力をあわせて0.08以下。
耳の障害	○補聴器を使用しても、あまりよく聞こえない。
平衡機能の障害	○手、足、体に異状はないが、眼をつむって立ってることができない。
そしゃく機能の障害	○流動食しか食べられない。
音声、言語機能の障害	○声は出るが相手が理解できない。
腕の障害	○片腕がないか、又は、あってもほとんど使えない。
手の指の障害	○両手のおや指とひとさし指、又はおや指と中指をつけ根から失ったもの。 ○片手の全部の指が使えない。
足の障害	○片足がないか、又は、あってもほとんど使えない。 ○両足の全部の指を失ったもの。
結核等の内部障害	○日常生活は極めて困難で労働により収入を得ることができない。
精神の障害	○時々他人の介護を必要とし、1人では日常生活をすごせない。



わたしたちから見た選挙



東金高等学校三年
くまがい ゆか
熊谷 由香さん
(栗山)

皆さんの日常生活の中で、いろいろな出来事、生活上の知恵などありましたら、何でも結構ですの役場内広報係(☎②1115)までご連絡ください。
また、記事中に掲載されている写真をご希望の方、お譲りします。

よく舗装された道路や新設の信号機などを見ると、町や県の行政の力を実感し、満ち足りた気分を味わえる。

ところが、そういう気分を根元から消し去ってしまう出来事がしばしば起こる。

少し前のことでは、為政者と土木会社が互いの利益のために特別の取り引きをしていたことが明らかにされた。せっかく明るい気持ちでながめた町の発展もありがたみを見失う。——もしかしたら私たちの町も……、こんな思いが走る。私は現在十七歳の高校生。まだ選

挙権を持っていない。直接参加はしていないけれども、国民の一人として政治に対する興味はある。とはいうものの、親に小遣いをもらい、学生生活を奔放に過ごしている私にとって、政治家の活動も政治献金なども別世界であって、それを遠くで起きたこととして受け止めてしまいがちだ。そのせいか、選挙の汚職事件等に関して、そのバカらしさに理解し難いこともある。

選挙の際に、政治献金などという最もらしい名の黒い金を有権者に配り、票をかせぐ候補者たち。

その行為自体が人道に反しており、政治家として失格である。それなのに、金を受け取り、その義理立てに貴重な一票を投じてしまう有権者たち。

私には、その「義理心」が解せない。真心のかけらもない手段で、自己の権力拡大のために、有権者を利用してはにすぎない人間に、どうして義理など立てる必要があるのか。

有権者はもっと、賢くならなければならない。よく聞く言葉だが本当のことである。自己のわずかな利益に固執している時代ではな

い。

だが、より責められるべき立場にいるのは、一部の政治家たちである。自己の地位と利益のみで動く人々。彼らの中には、より高い利を求めするために、何のためらいもなく党派を寝返る人もいるという。

選んだ人々にも責任の一端はある。しかし、選ばれたことをいいことに、自己本位に活動されてはたまらない。

国際化されている現在、こんなことでは日本の先行きが心配だ。選ぶ側、選ばれる側、共に自己

のみにとらわれず、もっと寛大な視野と、人間らしい誇りを持ってもらいたい。

私も、有権者となる日までに見解を深め、よりよい社会づくりに協力したい。



暮らしの豆知識

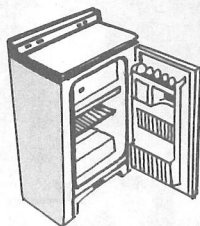
その2 冷蔵庫

●食品を詰めすぎではありませんか

冷蔵庫の貯蔵量は、内容量の50%が最適です。食品を詰めすぎますと、冷え方が悪くなり、電力を多く消費することになります。適正な量に保つと、年間1世帯当たり約28kWh約780円のお得になります。

●湿ったものや、温かいものをそのまま入れていませんか

湿ったものは、ラップなどで包んでから、温かいものはさましてから入れるのが合理的でお得です。



小さな工夫で豊かな暮らし

限りある資源を大切に

横芝の碑

(その一〇四)

昔の信仰思想を伝えるか？ 横芝町と光町に建つ庚申様

「広報で、横芝の碑」を読んでいるが、光町に建っている庚申様は、囲りに小さな庚申様を並べている。横芝の庚申様と同じものなのであろうか？」そんなご連絡をいただいでから半年ぐらいになります。まだその時には、横芝町の庚申様のご紹介も残っていましたし、他の方からご連絡をいただいた。町外の横芝に関係深い碑の取材も済んでいませんでしたので、ついそのままになっていました。ところが、最近、光町からという高校生の訪問を受けて同じような質問をされました。丁度、前記の取材等も終わった後であり、自分でも、横芝町の庚申様と光町の庚申様の比較も面白いと考えていた時でした。

昔、栗山の渡し場があったという、横芝堰から光町の田んぼ道を越え、左折して東陽病院の横を通ると県道に出ます。この道には、かねてご紹介したことのある、北清水や栗山の庚申様と同体形の宝



▲庚申様のまわりには、たくさんの奉納された石が置かれている。

永年間に建立された庚申様が建っていますが、更に県道を横切って八日市場市から旭方面に向かう旧街道沿の、二か所に建っている庚申様がそそいでいた。お話しを通り、台座の周辺には、庚申と刻まれたほぼ円形をした石が並べられています。しかし、本体は、青面金

剛尊が邪鬼を踏まえ、台座には三狼が控えているという、横芝町でも多く見かける姿で、建てた時代も、正徳、寛政、というころで別に特長は見当たりにません。近くの古老の方々を訪ね、いろいろとお聞きしましたが、その内容を要約しますと「昔は、この辺りは沼地で、各村々の入口に祭る悪霊疫病退散の神祠を建てる台地が、どうしても崩れてくるので、村人の総てが、食を減らしてもと、土止め

の石を奉納した」と言うことです。その話をお聞きしてから、光町や野柴町辺りまで訪ねてみましたが、庚申石の奉納された庚申様は見当たりませんでした。この付近の村人の生活には、八日市場から旭方面、そして、宮川から栗山、北清水方面に通ずるこの街道を、極めて大事に考えていたことが推察され、宝永年間(富士山噴火の前後)に庚申様を継続して建てた、宮川、栗山、北清水の人々が、共通してこの街道に注いだ信仰と生活の結びつきが、改めて想い起こされてきます。

昔、交通の便も悪く、医療や警察制度もまったく整わなかったころ、しかも、村と村、部落と部落が非常に離れていた人々は、どうしても、自分自身で守る以外になかったのです。道祖神等もそうですが、庚申様も、いつか外部からの敵を食い止める、人敵だけに限らず、疫病悪霊の類まで退散させる、人間以上の力を持つ支えとして頼られてきたのです。そして、外來の要衝となる道路の畔や辻、境界は、防衛の場所であり、祭祀の場所でもあったのです。そうして、その共通する生活を持つ村々は、やはり、同じ神を中心にして結束を固めてきたのです。それが、宮川、栗山、北清水と、ここでご紹介申し上げている光町の二か所の庚申様それぞれに現れているのだと思います。

写真は、光町に建っている、庚申と刻んだ奉納の石に囲まれた庚申様です。奉納の石は二〇センチメートルから四〇センチメートルまでさまざまです。うす暗く繁った樹木の後は、たんぼが広がっていて、沼であった昔が想像できます。この前が街道で、ここから宮川の庚申様のすぐ傍までは、一部右折や左折はありますが、一本道になっていて、宮川の庚申様の近くで、元の栗山の渡し方面と、橋場の舟付場方面に分かれ、共に横芝に通ずる旧街道に接続していったのです。今は、病院が建ったり、基盤整備が行われたり、東陽病院前から橋場に抜ける山林と、たんぼ路の一部にわずかな名残りを止めているだけです。

なお、案内図は省略させていただきます。

町文化財審議会委員
小沢春光氏寄稿



建設のあゆみ

《8月》

▷完成した事業

道路舗装補修工事

町道新島1号線.....521.5m

▷着工および工事中

道路舗装補修工事

町道北清水2号線.....300.0m

道路舗装新設工事

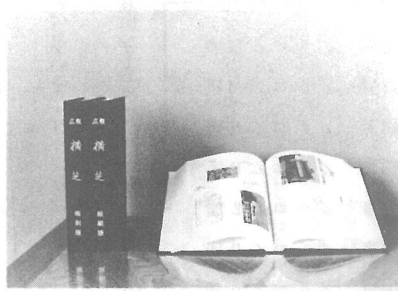
町道新島16号線.....120.0m

町道新島6号線.....274.0m

道路排水整備工事

横芝町古川字南.....186.0m

横芝町於幾.....138.5m



▲クロス張り六百ページの縮刷版20年の歴史が収録され一冊三千二百円

これは、広報横芝の二十周年と二百号の発行を記念して作られたものです。縮刷版には、創刊号から二百号までの二十年にわたる町行政の歴史が克明に収録されていますので、貴重な行政資料として、また、ご家庭での回想や町の歴史をひもとく資料として、ご活用いただけると幸いです。予約をされたみなさんへは、九月上旬までにお届けする予定です

広報「縮刷版」完成 20年の歩みが一冊に

広報横芝の「縮刷版」ができました。

ので、それまでに届かない場合は役場広報係(二一五一五)までご連絡ください。また、多少余分がありますので、「私も一冊……」という方は広報係までどうぞ。

健康相談のお知らせ

〈松尾保健所〉

松尾保健所では、みなさんの健康を守るため、一般健康相談、乳

幼児健康相談や水質検査などを表の日程で行っていますので、お気軽にご利用ください。

お問い合わせや不明な点は、松尾保健所(〇四七九八六二四一

市町村職員採用試験 九月十七日から受付

昭和五十六年度の市町村職員採用試験を、十月二十五日に行います。受け付けは、九月十七日から三十日までです。

くわしいことは、役場総務課(2-1111)または、山武郡市広域行政組合総務課(04755-4-0251)までどうぞ。

●注意!!

- ツベルクリン反応は法定年齢外の満四歳以上の者
- 腸内細菌検査と水質検査は受付日の翌日、翌々日が休日の場合には受け付けを行います。

募集

宅地分譲

財団法人千葉県都市公社では、はにわ台団地の宅地分譲を申し込み順に受け付けています。

所在地 芝山町新井田字小橋台

用途地域 無指定建ぺい率六〇%

区画数 二十三区画

敷地面積 二百三十八〜七百㎡

譲渡価額 七百五万〜一千七百二十万円

千葉県警察官

千葉県警察では、男女警察官を募集しています。

受付期間は、男子が九月一日から二十五日まで、女子が九月一日から十九日までとなっています。

受験資格、応募方法などくわしいことは、成東警察署(〇四七五八二二二〇一一)へお尋ねください。