

横芝町の人口と世帯

<2月1日現在>

人口 14,241(+3)

男 6,955(-3)

女 7,286(+6)

世帯数 3,689(-1)

()内は前月比



広報

横芝

3月号

発行所

千葉県山武郡横芝町横芝636番地

横芝町役場

電話 04798-2-1111(代)

郵便番号 289-17



よいしょ

1月31日、大総小学校で耐寒マラソンの後に行われた「もちつき」毎年、PTAの方々の協力で行われている。

紺綬褒章を受章!!

『農村広場用地』にと 土地提供の三氏

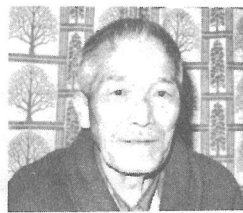
中台農村広場の建設は、完成を
目指し、現在急ピッチで行われて
います。

その建設用地として、貴重な土
地を町へ寄付された方がたのうち、

中台の櫻井重雄さん、伊藤敏さん、
伊藤良一さんの三人に、紺綬褒章
が贈られました。

褒章は、さる一月に佐瀬哲司町
長から、櫻井さんら三人に直接手

渡されて、その功績をたたえまし
た。

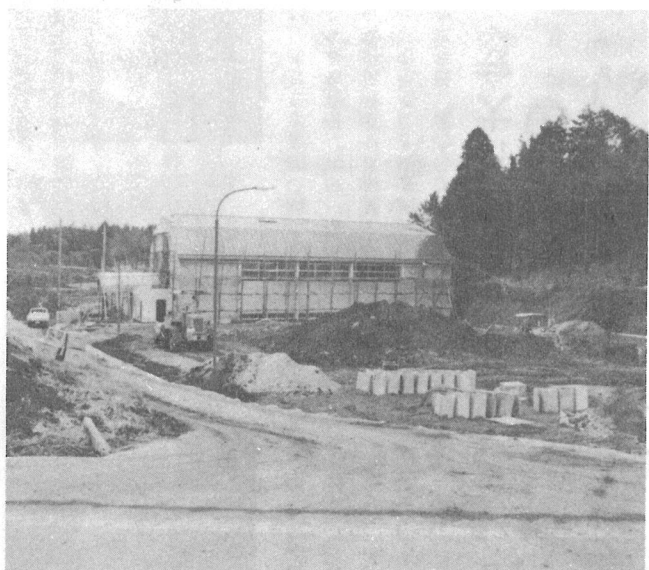
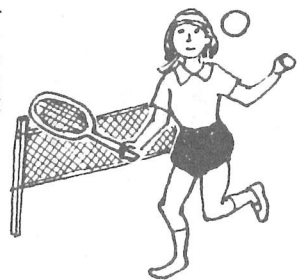


櫻井重雄さん

中台一〇二一(写真・上)

ご先祖様の土地をみなさんの為
に利用でき、そのうえ、紺綬褒章
をいただき、感無量、夢でも見て
いるような気持です。

農村広場では、私たちでも利用
でき、そして楽しめる、ゲートボ
ールもできるよになると聞いて
いますので、今から楽しみにして
います。



▲現在急ピッチで行われている中台農村広場の建設。体育館のほかに、テニス、ゲートボールなどもできるようになる。完成まであと一步。

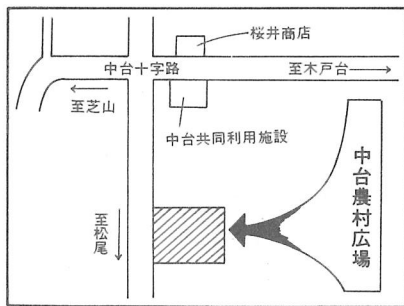
父の一周忌に一〇〇万円

笹本登貴夫氏に紺綬褒章

笹本登貴夫氏(笹本医院院長)
は、亡くなられた父金次郎氏の一
周忌に当たる昨年八月に「社会
福祉のためにぜひお役立てくださ
い」と町に一〇〇万円の寄付をさ
れました。

られました。
褒章は、佐瀬哲司町長から直接
手渡されました。

今回、その功績をたたえ、さる
十二月二十七日付で紺綬褒章が贈



伊藤 敏さん

中台一〇七六一(写真・中)

私は偶然土地を持つていただけ
けです。私などよりも、
建設にあたられた方々のご苦勞の
方が大変ですよ。

中台に、このような立派な施設
ができ、大変うれしです。たく
さんの方に利用していただけたら
最高ですね。もちろん、私も利用
させていただきます。

伊藤良一さん

中台一〇六二一三(写真・下)

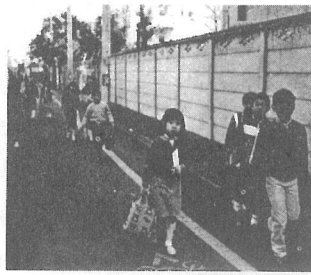
紺綬褒章をいただき、今だに信

じられない感じです。
名義の関係で私が受章しました
が、本来は、私の父がいたたくべ
きものではないでしょうか。
みなさんのお役に立ててうれし
いです。一日も早く完成して、多
くの人が利用できるよになつて
ほしいですね。



親子で語ろう 交通ルール

新学期まであとわずか。
新入学児童をお持ちのご家庭では、期待に胸をふくらませながら、



入学の準備になにかとお忙しいことでしょう。

お子さんの入学にあたって忘れてはならないことの一つに、交通ルールのしつけがあります。

いままでは、比較的家の近くで遊んでいた子供たちも、学校に通うようになると、その行き帰りを初め、新しい友だちもできるなどして、行動範囲はしだいに広がっていきます。

ここで気をつけなければならないのが、交通事故です。

毎年、この時季は、新入学児童の交通事故が目立ちます。入学の前に、正しい交通ルールについて、いま一度親子でよく話し合いました。

「飛び出し」が

事故の約七割

子供の事故で一番多いのが、いわゆる「飛び出し」です。警察庁の統計によりますと、昭和五十四年の幼児と小学生の交通事故のうち六十六％、つまり全体の約七割近くが、路地から大通りなどへの「飛び出し」が原因となっています。

お母さんへ

登校前はゆとりをもって

子供のいるご家庭では、ふだんから交通ルールをよく教えるとともに、朝、学校に送り出す時は、次の点に十分気をつけましょう。

- ◎ 出かけるときにはしからぬ忘れものをさせない。
- ◎ 通学時間にゆとりをもたせる子供は、しかられるとそのことで頭がいつぱいになり、周囲の状況が目に入らなくなります。
- また、時間にゆとりがなかったり、忘れものをして途中から引き返したりすると、非常にあわてるため注意力が散漫になり、事故のもとになりますから注意しましょう。



一方、車を運転される方は、こうした子供の行動特性を十分理解して、子供を見たら「赤信号」と思い、細心の注意を払いましょう。



小学生の「飛び出し」による事故は、一〜三年生が四〜六年生に比べて約四倍にものぼっており、低学年ほど危険が多いことを物語っています。

子供の行動特性を知ろう

子供を交通事故から守るには、まず子供の行動特性をよく知るこ

とが大切です。そのいくつかをあげてみますので、この特性をよく知り、交通事故には十分注意しましょう。

- ▽子供は一つのことを気が向くとまわりのものが目に入らなくなる。ボールが道路にころがり出すと、つい走り出すのもそのためです。
- ▽ものごとを単純にしか理解できない。いつでも、黄色い小旗を上げると車は必ず止まると思いこみがちですが、車は急には止まれません。
- ▽「あぶないよ」とか「注意なさいよ」という抽象的なことばだけでは、具体的な行動と結びつけて理解することがむずかしい。
- ▽信号無視をしている大人や、年上の子供を見るとすぐまねをしたり、自分で状況を判断しないで大人や年上の子に依存しがちで、人の流れにたよって信号もみないで横断歩道を平気で渡ったりすることが多い。
- ▽応用動作ができない。たとえば、いつも通る道路では交通ルールを守ることができても、別の道路ではそれができないことが多い。
- ▽物のかけで遊ぶ傾向がある。たとえば、空のタンボールに入ったり、車のそばで遊びたがる。

町へ二十万円の寄付 平山丈一さん(東)



「生前、母がみなさまにお世話になった感謝の気持ちも含めて、

福祉事業に役立ててください」と北清水の平山丈一さん(東)から町へ、二十万円の寄付がありました。

善意の寄付ありがとうございます。町では、平山さんの意志にそうように、福祉事業のために使わせていただく計画です。

長年の労をねぎらい

知事から表彰

〈県統計大会〉

一月二十日、県文化会館で第二十四回千葉県統計大会が開催されました。

大会は、午前十時から始まり、川上紀一県知事、松井昶千葉市長



のあいさつの後、長年にわたって統計調査員として尽力された方に表彰状や感謝状が贈られ、その後、祝辞、研究発表などがあり、十二時に閉会となりました。

なお、表彰式の席上、当町から次の方が表彰されました。

(敬称略)

千葉県知事表彰

伊藤 幸夫(三軒家)

千葉県統計協会長表彰

寺田 繁(坂田)

千葉県都部連合統計研究会会長表彰

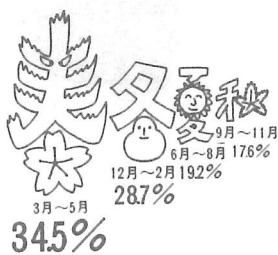
越川 健一(鳥喰新田)



千葉県統計大会で表彰された方がた。写真上から伊藤さん・寺田さん・越川さん

「春は危ない」

―火災が最も多い季節です―



右みて、左みて!! 自転車教室を開催

大総小学校で、二月十日に自転車教室が行われました。



この自転車教室は、中学校への入学を控えている六年生に、安全走行の技術と交通道徳を学んでもらい、正しく安全な自転車通学ができるように、成東警察署、町交通指導員の方がたの協力で行われているものです。

振り坂をくだり、寺方、坂田池、長倉、取立を通るコースに、六年生三十名(男十七名)が参加、交差点の渡り方、手信号の合図の仕方などを学びました。

住民課で手続きをしてください。

なお、手続きには次のものが必要となりますので、あらかじめ用意してください。

- 保険証および印かん
- 学生証または在学証明書(学校の名称、所在地および修学年限・在学年)

早めに届出を

社会保険などに加入している人が会社をやめた場合、国民健康保険の加入者が社会保険などに入った場合には、それぞれ、取得、喪失の届出をしてください。

この届出をされませんと、国保税が

二重にかかったり、国民年金の保険料をさかのぼって納めなければならない場合もありますので、できるだけ早めに届出をしてください。

届出には、次のものが必要となります。

資格取得の場合(社脱)

- 会社などのやめた年月日を証明できるもの(退職証明書など)
- 家族(同じ世帯)の中で国民健康保険証を持っている人がいれば、その保険証と印かん。

資格喪失の場合(社入)

- 新しく加入した保険証と国民健康保険証
- 印かん、年金手帳

※ 社脱や社入の場合には、国保税や国民年金の関係がありますので、できるだけ早めに届出をしてください。くわしくは、役場国保係(☎2-1111内線47)までお問い合わせください。



外科診療 さらに充実

〈組合立 東陽病院〉

組合立東陽病院に、外科常勤医師として篠原先生が就職され、外科患者の受入体制が、一層充実しました。

また、患者の休養、診療業務の都合上、面会時間を次のとおり変更しましたので、みなさんのご協力をお願いします。

●面会時間

平日	午後3時～午後7時
土・日	午後1時～午後7時
祝祭日	

●診療業務日程

内科 毎日診療（火曜日に循環器内科、土曜日に消化器内科を診療）

外科 毎日診療

眼科 週1回、金曜日の午後1時から3時まで診療

皮膚科 隔週（月2回）水曜日の午後1時から3時まで診療。

産婦人科 木曜日のみ休診

●受付時間

月～金 午前8時30分～11時30分

土曜日 午前8時30分～11時

※ 診療時間などについてのお問い合わせは、組合立東陽病院までどうぞ。

☎04798(4) 1335



▲二月二日に町中央公民館で行われた表彰式

- 小学生作文の部
○工藤 元弘（横芝小六年）
- 中学生作文の部
○南雲 孝代（横芝中二年）
高蝶 明美（横芝中二年）
斉藤 昌孝（横芝中三年）
- 小学生標語の部
○津田 京子（上堺小五年）

栗山川汚染防止対策協議会（佐瀬哲司会長）では、第三回の栗山川浄化啓発作品集を発刊しました。この作品集には、栗山川や支流周辺の小、中学生（二十一校）から作文十三点、標語百点、ポスター

きれいな栗山川に…… 入選作品決まる

一八十五点の応募がありました。応募者の中から、最優秀に六点、優秀に二十一点、優良二十六点、佳作百四十五点が選ばれました。当町では次の方がたが、最優秀、優秀作品に選ばれました。

（敬称略）

- 須合 智之（横芝小四年）
加瀬 彰俊（横芝小六年）
- 中学生標語の部
○桑原 克之（横芝中三年）
斉藤 芳弘（横芝中三年）
林 康二（横芝中三年）
- 小学生ポスターの部
中村 哲也（横芝小六年）
海保 佳央（上堺小六年）
椎名 勝彦（上堺小三年）
- 中学生ポスターの部
嘉瀬 薫（横芝中一年）
- 印は最優秀作品。



新しい保険証 3月中旬に配布

国民健康保険の被保険者証（保険証）は、2年ごとに新しく交付されます。

現在お持ちの保険証は、3月31日までしか使用できません。

新しい保険証は、3月中旬ごろに総務員さんを通じてお届けしますので、住所、氏名、生年月日などに誤りがないかお確認の上、受け取ってください。

現在お使いになっている保険証は4月1日以降に総務員さんを通じて

回収します。汚したり、破ったりしないように、注意してください。

学生さんに 学 保 險 証

国民健康保険の被保険者で、4月に入学や進学のために、他の、市町村へ転出される学生さんには、現在使っている保険証とは別に、自分だけの保険証（**学**保険証）が新たに交付されます。転出届のときに、役場

町民のひろば

千葉県知事賞

(中学生の税に関する作文コンクール)

私たちのための税金



横芝中学校二年 伊野 真理子さん

伊野 真理子さん

六月のある日のこと、父が「はい、ボーナス」といって、母に袋を手渡した。母は袋をあけ、明細を見ていたが、やがて「わー、税金が割以上も引かれている」と不満そうに言っていた。

私は税金を納めることって、そんなにいやなことなのかと思ひ、母にたずねてみました。母は「ただとられてしまうような気がするから」なんて言っていた。

それまで私は、私の家では収入がどのくらいで、いくら税金を納めるかなど、考えたこともなかったし、無関心でした。

それからしばらくして、学校から「租税教室」というパンフレットをいただきました。そのとき、ふとあの母のことを思い出しました。それが、私が税金について

考えるきっかけでした。

ところで、私たち国民が豊かで安定した生活をおくるために、国が広い範囲にわたっていろいろな仕事をしているそうです。国だけでなく、県や市町村でも同じです。たとえば、私たちの健康や生活を守る「社会保障」、住宅や道路などの整備に使われる「公共事業」、教育や科学の振興のための「文教科学振興」なのだそうです。

が、私たちは、直接的・間接的にそのおかげで、こうして社会的学校生活をおくることができるのだなと思ひました。

私たちの学校は、三年前に成田空港防音対策事業に関連して新しくりっぱになりました。また、体育館も柔剣道場も新しく完成しました。これもすべて国や町の財政

でまかなわれているそうです。さらに、私たちが毎日使っている教科書や、教室の電気・水道などと考えてみると、むだに使ってはいけないと思ひました。

また、その財源は国民の税金によるものだとすることを考えると「税金は、ただとられてしまうようなもの」ではなく、私たち自身のくらしを守るために、国民が当然納めなければならないものだと思います。

サラリーマンの私の父が納める税金は「所得税」で、商店や会社などが納める「法人税」、これらを「直接税」というそうです。そして、

て、収入によって、公平に負担するようにもなっていることも知りました。よく新聞などで、申告をごまかして脱税をする人や会社があることを聞きますが、そんなことはいけないと思ひます。国民としての義務は当然守らなければなりませんと思ひます。なお、お酒・たばこや、宝石・ゴルフ用具などの高級品にも「間接税」という税金がかかっていることにもおどろきました。

私の父の場合もそうですが、毎日汗を流して働いて得た収入から納める税金です。やはり平等に、そして不正のないように納められ

なければならぬと思ひます。そして、その大切な税金が、ほんとうに国民のために有意義に正しく使われることを願っています。

私たちの幸せを守るために、もっと住みよい国をつくるためにも



横芝句会 二月例会

土屋 栗水
石川 奇水
成田 様子
宇井 芝童
原 ひさし
藤代 ゆう

向後 雅子
鈴木 南知
三枝 句城
安井ゆづる
木下石果子
住母家千夫
石毛 石汀
越川 渡舟
加藤 精一

秋場 万治
大川 彦一
佐久間久子
池田 和代
兼題 春陰 蛭蝮
日時 四月六日(月)
二月号の横芝俳壇中、宇井芝童
作品に誤りがありました。次のと
おり訂正してお詫びいたします。
水もて芹供ふ ↓ 水もて芹洗ふ

横芝の碑

(その九十八)

昔の街道に

背を向けて建っている

角田庚申山の庚申様

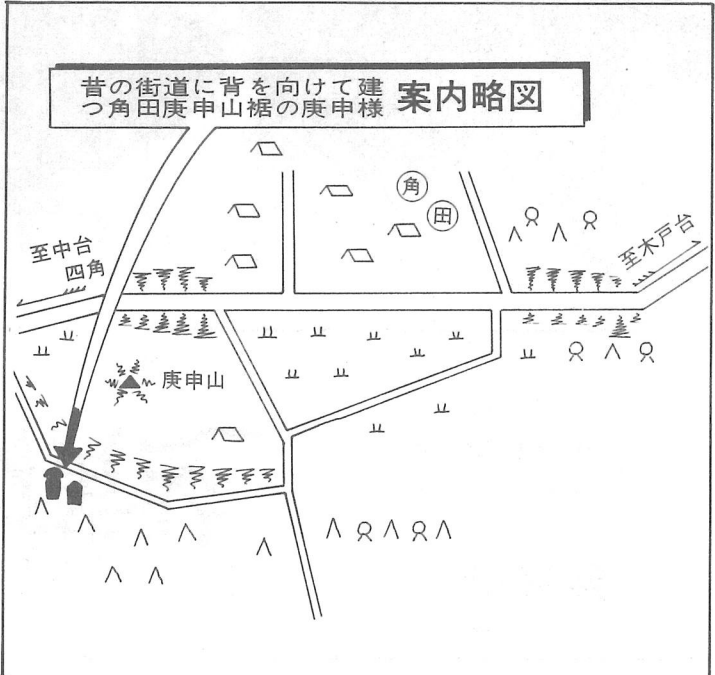
木戸台方面から、中台方面に向かった県道が下り坂になり、この坂を下りきった辺りの右側を中心に、角田(つのだ)の集落が展開しています。一旦下った坂が再び上り勾配になると、県道は切り通しの様な形になり、左右は高い丘陵地形になっています。その左側の少し奥の一番高くなっている所を付近の人々は、桜山、または庚申山と呼んでいて、その山裾の杉林の中に、二基の庚申様が建っています。

庚申山は、昔は桜の古木が見事な枝振りを誇り、花見のころは仁王様に次いで花見客で賑ったというのですが、今はすっかり畑になつていて、桜の木は全く見当りません。山の裾を一本の農道が杉林との間を区切るように続いていますが、庚申様は畑になつた庚申山と、農道を背負った形で杉林の中に建っているのです。二基の庚申様のうち、一基は天がいを付け、

青面金剛像に、寛政十二年(一八〇〇)庚申(かのえさる)正月七日、また別の一基には、庚申(こうしん)の太字に、安政七年(万延元年に改元の年、一八六〇)庚申(かのえさる)三月大吉日、と刻まれていて、三猿の両側の二匹が横向きであるのは、大総地域の庚申様に多く見られる姿です。尚二基とも建立者の名称は発見できませんでした。この庚申山と庚申様のことについて、種々ご指導とご協力下さった地元の石橋瑞夫さん(元教育委員長)は、「庚申山

には、昔は桜の大木が枝振りを誇つていて、花見のころには格好の花見所となり、桜山と呼ばれる程であった。今山裾を通っている細路は、もつと山の上の方を通過して、その先は県道を越えて横芝と芝山の町境の県道に架かっている橋の傍に抜けている。仁王尊への昔の本街道で、仁王尊道の呼名がある。庚申様は、伊藤林平先生

の頌徳碑(本紙一〇六号で紹介、現、伊藤績夫さん(元町長)宅邸内に建っている)と一緒に高所に建つていたが、道路が下に移つたので庚申様も下に移した。しかし傾斜等の関係で、地盤が平らな現在の場所に建てたのであるが、佛像や祠は、建っている向きが大切であると聞いているので、昔の向きそのままに建てた。その結果、道路を背にした形になっている。大要そんな風に話しておられました。尚、石橋さんのお話により「この近くからやはり仁王様に通ずる昔の街道がある」ということなので、ご案内をお願いします。その道端には天保十一年子九月、石橋次郎左衛門、と刻まれた道祖神らしい石の祠が建つていました。次郎左衛門という方は、石橋さんのご先祖で、この祠は昔からのものである。ということでした。芝山、松尾等との村界であり、一段と高い追分のよう



になつていた筈の桜山と呼ばれる庚申山は、角田周辺としては極めて大事な尊宗の所として、悪疫退散、五穀豊穡の祈願祭典の場所であったのかも知れません。それについても、庚申様が庚申(かのえさる)の年毎に建立されておりますし、大総地方に多い三猿の両側の二匹が横を向いていること等からも庚申信仰によるもので、屋形四社神社境内の庚申様(本紙百七十四号で紹介したもので寛政十二年と万延元年建立)と同じように

きれいな丘陵の前に建つ庚申様

▲

庚申塚の名残りを止めるものの一つだと思えます。

写真は、庚申山の山裾から農道越えに見た庚申様の後姿で、向かって右側が寛政十二年(伊能忠敬が蝦夷地(北海道)を実測した年)に、左側が安政七年(花の生涯の主人公、伊井直弼が桜田門外で暗殺され、安政が万延と改元された年)に建立されたものです。庚申山は、カメラのすぐ後から昔の桜山の思い出を語るように、奇麗な丘陵になつています。

横芝町文化財審議会委員
小沢春光氏寄稿

通信教育で学習を

NHK学園の生徒募集

NHK学園では、通信教育の生徒・受講生を募集しています。

たは、同等以上の学力のある方

この通信教育は、NHKの放送を利用して学ぶもので、高校卒業資格を取得できる本科と、実生活に役立つ教養を身につける社会通信講座があります。

○普通科コース

NHKの放送を利用して、働きながら高校卒業の資格をとりたい方に

・入学資格

中学校卒業・卒業見込者、ま

○教養コース

三月一日～四月十五日

・願書受付

三月一日～四月十五日

○一部科目履修コース

高等学校の一部科目の単位を必要とする方に

・入学資格

普通科コースに同じ(ただし、

高等学校在籍者を除く)

・願書受付

三月一日～四月十五日

建設のあゆみ

<2月>

▶完成した事業

道路舗装新設工事 横芝町鳥喰下	209.6m
道路排水整備工事 横芝町栗山(敬愛高校前)	131.0m
道路改良工事 町道於幾～曾根合線	295.0m

▶着工および工事中

道路排水整備工事 横芝町屋形字南川岸	146.0m
横芝町中台	74.0m
道路舗装新設工事 町道三本松区内線	283.5m
路肩舗装工事 町道本町～栗山線	397.5m
役場敷地舗装新設、補修工事 横芝町役場	2,010m ²
小規模土地基盤整備事業 横芝町長倉字荒久台地先	1719.9m

高等学校レベルの実力をつけたい方に

・受講資格

十五歳以上の方ならどなたでも

・申込み受付

三月一日～四月三十日

○社会通信講座

余暇を利用して、実生活に役立つ教養を身につけたい方に

・受講資格

どなたでも

産業別最低賃金

引き上げられる

県内の産業別最低賃金が、下の表のとおり改定されました。

この最低賃金は、県内のすべての使用者および労働者に適用されるもので、これより低い賃金で労働者を使用することはできません。

なお、アルバイトやパートタイマーの方には、時間額が決められています。

最低賃金についてわからないことがありましたら、千葉労働基準局賃金課(〇四七二一五四一五二一)までおたずねください。



・申込み受付

二月一日～四月三十日

◎くわしいことは、NHK学園広報係(〇四二五七七二二三二五二)

へお問い合わせください。



自衛官募集

自衛隊成田募集事務所では、国家防衛の重責を担う、強くたくましい青年を募集しています。

▽応募資格

十八歳以上二十五歳未満の人

▽給与

実質十二万九千八百円

▽受付

毎日行っています

志願手続きなどくわしくは、自衛隊成田募集事務所(〇四七六一二二一六二七五)までお問い合わせください。

千葉県最低賃金表

最低賃金名	最低賃金額	
	日額	時間額
千葉県最低賃金	2,883 ^円	361 ^円
業種別最低賃金	食料品製造業	3,228 404
	繊維産業	3,038 380
	木材・木製品・家具 装備品製造業	3,308 414 (2,948) (369)
	出版・印刷・同関連産業	3,225 404
	塗料製造業	3,813 477
	窯業・ 土石製品製造業	3,431 429 (3,030) (379)
	機械・金属製品等製造業・自動車整備業	3,343 418
	卸売業	3,266 409
	小売業	3,117 390
	()内は軽作業者	