

横芝の人口と世帯
 <12月1日現在>
 人口 14,225(+27)
 男 6,958(+13)
 女 7,267(+14)
 世帯数 3,688(+7)
 () 内は前月比

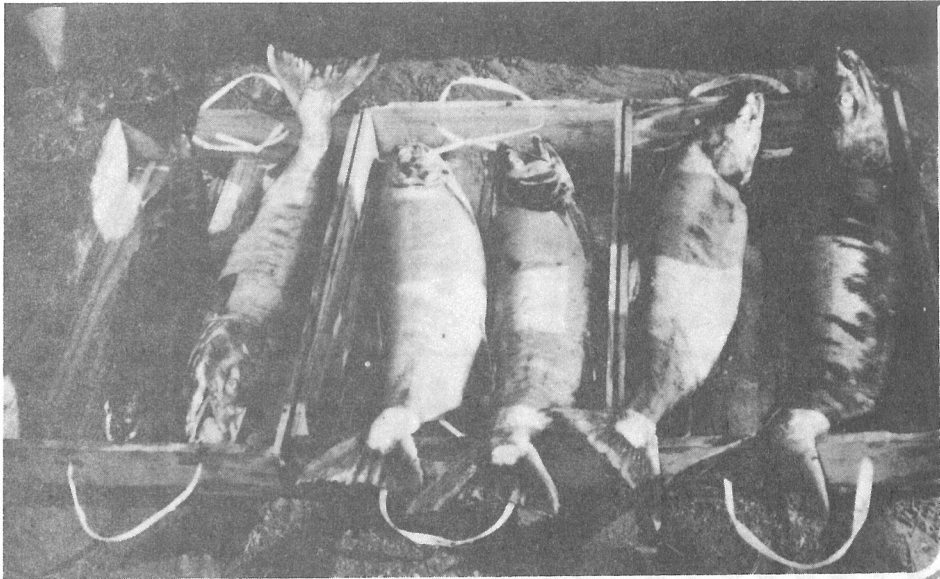


広報

横芝

1月号

発行所
 千葉県山武郡横芝町横芝636番地
 横芝町役場
 電話 04798-2-1111(代)
 郵便番号 289-17



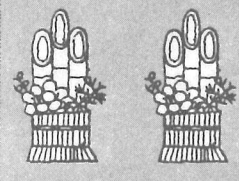
サケ湖上
そじょう

母なる栗山川に



サケの大量湖上を祈願して奉納
 於 山倉大神 55.12.9

謹賀新年



健全財政による

長期計画の達成を

横芝町長 佐瀬 哲司

謹んで新春のお慶びを申し上げます。

輝かしい昭和五十六年の年頭にあたり、町民皆様のご健康とご発展を心からお祈り申し上げます。

昨年は、気象庁開設以来と云われる異常気象に見舞われ、本町におきましても、冷夏による農作物の減収と、加えて観光関連業者が受けた被害は大きく、まさに悪夢のような一年であったといえます。

さて、昨年掲げました五大計画は、多事多難な厳しい社会情勢の中ではありますが、その実現に向かって着実に進んでおります。これは、ひとえに町民の皆様をはじめ、町議会および、関係機関等の

深いご理解とご協力の賜ものと、厚くお礼を申し上げます次第であります。

新しい年を迎えるにあたっても内外の経済情勢は、依然として厳しいものがありますが、長期計画としての五大プロジェクトを達成するためには、本年度こそ重要な行政政を立案し、対処しなければならぬものと、責任の重大さを痛感いたしております。

限られた町財政の中で、いかに有効に活用するか、厳しい施策の選択と、歳入歳出の合理化を徹底的に行うとともに、安易な迎合的施策は辞さない強い政治姿勢と実行力をもって、町政に臨まなければ、目的達成は出来ないものと考えます。

私は、本年こそ町財政再建の年として、健全財政を柱とする町政を推進し、明日の「明るく住みよい横芝町」建設のために邁進いたす所存でありますので、町民の皆様の一層のご支援、ご協力を賜りますようお願い申し上げますとともに、昭和五十六年が皆様にとりまして、幸多き年でありますよう祈念いたしまして、新年のごあいさついたします。



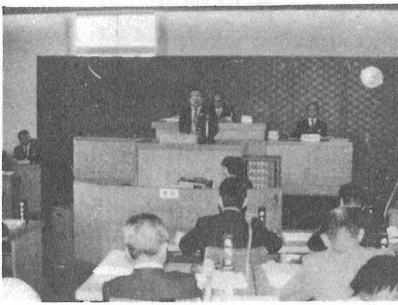
十二月定例議会

一般会計補正
54年度決算
など

六議案を議決・承認

町議会十二月定例会は、昨年十二月十五日から十九日まで、五日間の会期で開かれました。
この定例会には、一般会計の補正、五十四年度決算の認定など六議案が提出され、審議の結果、それぞれ原案どおり議決、承認されました。

提出された議案と内容は、次のとおりです。
▼議案第一号 房総導水路建設事業に伴う栗山川沿岸補償施設の維持管理等に係る基金の設置及び管理に関する条例制定について
房総導水路の建設事業に伴って、水資源開発公団が、栗山川の沿岸



▼議案第二号 横芝町農政審議会設置条例制定について

現在町にある各種の農業行政に関する諮問機関を統合して、農業行政の総合的推進と事務の合理化を図るため、農政審議会を設置しました。

▼議案第三号 人権擁護委員の推選につき意見を求めることについて

あけまして
おめでとうございませす



住民福祉に

最善の努力を

議会議長 伊藤 裕之

昭和五十六年の新春にあたり、町民皆様の、限らないご多幸とご発展を念じつつ、謹んでごあいさつ申し上げます。

皆様には、お健やかに新年をお迎えのことと衷心よりお慶び申し上げます。

昨年をふり返って見るとき、特記すべきことは、異常気象による冷害であります。この冷害は、農作物のみならず、総ての産業に影響を及ぼし、とりわけ農業経営者には大きな打撃となりました。

さて、地方自治体は、制度発足以来三十三年になります。この間、各種の施策が実施されて参りましたが、三割自治と申されるように、ここ数年来財源をめぐる議論が国

地方を問わず行われております。

当横芝町における行政需要も合併後から比較いたしますと、格段の相違を見ております。これも「ゆりかごから墓場まで」と称されるように、時代のすう勢とともに広い行政分野が要望され、福祉の向上につとめた結果であります。

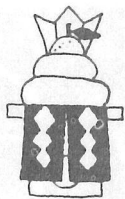
しかしながら、行政の施す住民への対応も健全財政の観点から考へると、最早、極限に至っており、何が本来の事業、施策であるかを見直ししなければならぬ時にきたたのではないかと思考されます。

無論、町当局も議会も住民福祉の向上のため、最善の努力を果すことは、当然であります。限られた財源の中で効果的な行政需要を発揮させるためには、大局的見地に立脚した計画的な施策の執行

を望み、また議会として要求してゆかねばならないと思ひます。

このため、高福祉、高負担の原則を玩味し、今こそ町の発展策が何であるかという原点にたち戻り、目のみの財政、財源論にとらわれないことなく、地方の時代にふさわしい地域社会育成のため、一層の努力をする所存でありますので、皆様の暖かいご理解、ご協力を切にお願ひ申し上げます。

一九八一年の新春を迎え、所信の一端を申し上げます。新年のごあいさつといたします。



一月十四日付をもって任期満了となる人権擁護委員、土屋長八氏を引き続き人権擁護委員として推せんすることについて、議会の意見を求めたものです。

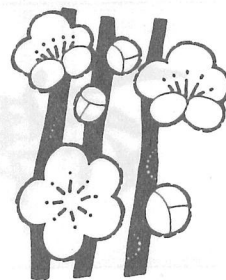
▼議案第四号 五十五年度町一般会計補正予算議定について

地方交付税、県支出金、繰入金等を主な財源として、歳入歳出の総額に一億二千五百五十万五千円を追加し、総額で二十三億二千六十万六千円としました。

▼認定第一号 五十四年度町一般会計決算認定について

▼認定第二号 五十四年度町国民健康保険特別会計決算認定について

認定第一号および第二号は、五十四年度一般会計ならびに、国民健康保険特別会計の決算について認定を求めたもので、それぞれ黒字決算となり、健全財政を維持して認定されました。



詐欺行為にご注意を!!

最近「東京電力からメーカーを取り替えにきた」といって、工事費など数万円を請求する「詐欺行為」が発生しています。

東京電力では、このような費用は一切いただいておりませんので注意してください。

なお、ご不審な点がありましたら、至急、東京電力までご連絡く

ださい。

☆東京電力㈱

千葉支店東金営業所

電話 〇四七五五

四一〇一五一

算のあらまし

一般会計

歳入 2,562,573千円(19.7%増)

地方交付税	663,488 (25.9%)	(単位千円)
町 税	500,031 (19.5%)	
国庫支出金	396,344 (15.5%)	
県支出金	239,540 (9.3%)	
町 積	193,700 (7.6%)	
諸 収 入	180,551 (7.0%)	
そ の 他	388,919 (15.2%)	

昭和54年度の一般会計および国民健康保険特別会計の決算が、12月定例町議会で認定されました。

一般会計の歳入は2,562,573千円で、前年度より19.7%多く、歳出は2,473,126千円で、前年にくらべ20.4%増えて、差し引き89,447千円が55年度へ繰り越されました。

また、国民健康保険特別会計の歳入は、454,293千円で、前年度より3.8%減りましたが、歳出は431,029千円で、前年にくらべ9.6%増えて、差し引き23,264千円が、55年度へ繰り越されました。



1世帯当り
町税負担額
136,733円

1人当り
町税負担額
35,328円

—575—

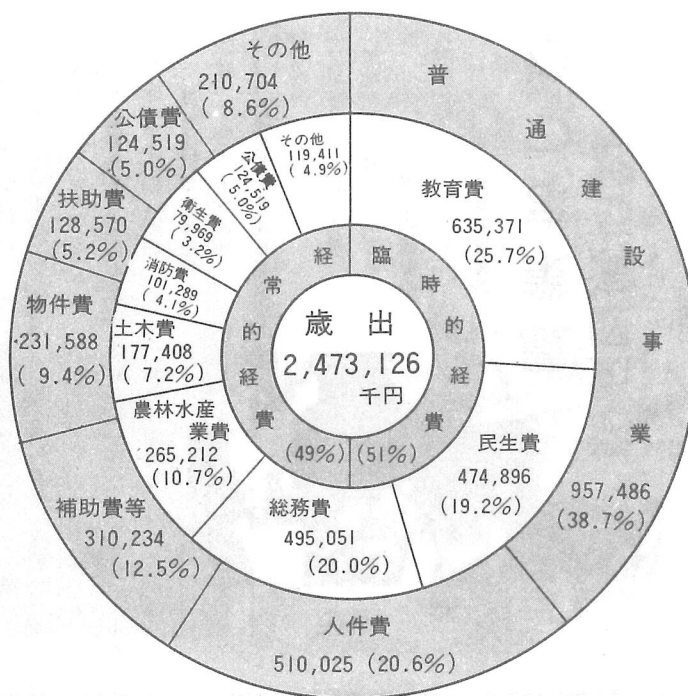


1世帯当り支出額
676,272円



1人当り支出額
174,730円

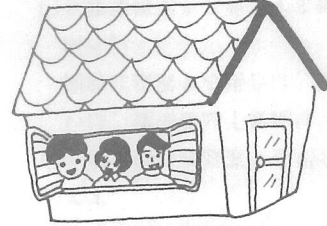
歳出 2,473,126千円 (20.4%増)



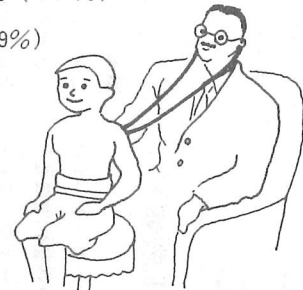
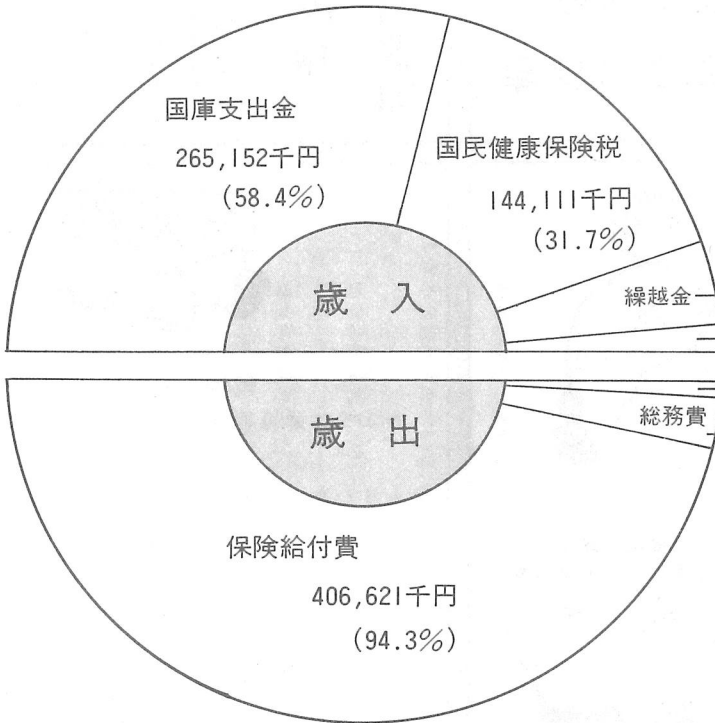
54年度黒字決

特別会計

歳入 454,293千円(3.8%減)
歳出 431,029千円(9.6%増)



1世帯当り保険税負担額 39,407円
 1人当り保険税負担額 10,182円



1世帯当り支出額 117,864円
 1人当り支出額 30,453円

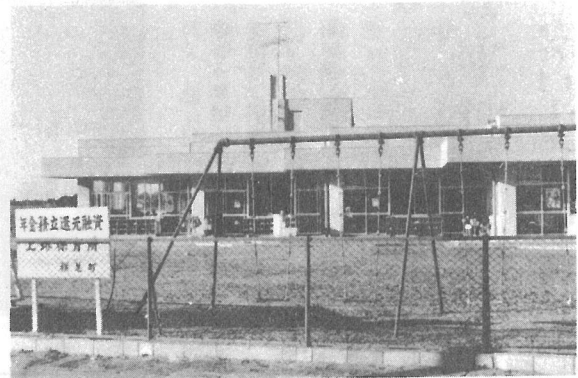
◎54年度に行われた主な事業

- 横芝小学校校舎増築
- 大総小学校校舎改築
- 横芝第二保育所改築
- 上堺保育所改築
- 中台共同利用施設建設

年金積立金還元融資制度とは

みなさんが納めた厚生年金・国民年金の保険料の一部を、安全・確実に、しかも有利に運用するため、国が、県や市町村に一定利率で貸し付ける制度。

▶年金積立金還元融資制度の融資を受け、54年度に建設された上堺保育所





活気に満ちた 農業まつり

◎農業功労賞

高橋 三郎さん(栗山)

◎農業功労賞

寺田 繁さん(坂田)

(農業改良共進会入賞者)

(敬称略)

千葉県園芸協会会長賞

秋山和夫(トマト・新島新田)

千葉県米改良協会会長賞

田鍋 守(玄米・牛熊)

千葉県山武支庁長賞

勝田正雄(人参・牛熊)

横芝町長賞

吉川 儀(京いも・長倉)

横芝町議会議長賞

伊藤恒夫(トマト・中台)

千葉県経済農業協同組合連合会長賞

清宮とく子(ブロッコリー・新島荒場)

山武地域農林業振興協議会長賞

五木田優子(大根・桜前)

町農業振興会から表彰された方がた。

写真上から伊藤さん・高橋さん・寺田さん

また、当日長年にわたって町農業の発展に功績のあった次の三名の方がた、農業振興会から表彰されました。

◎農業賞

伊藤 征彦さん(西)

山武地区農業委員会連合会長賞

越川英子(セレベス・鳥喰上)

山武農業改良普及所松尾支所長賞

斉藤喜之(ミニセロリー・鳥喰下)

(敬称略)

松尾農業改良普及事業協議会長賞

あゆみ会(生活・中台)

横芝町農業委員会会長賞

桑原作子(生活・牛熊)

山武農業協同組合長賞

大藤和一(ミツバ・上町四)

丸朝園芸農業協同組合長賞

伊藤恒夫(白菜・中台)

山武農業共済組合長賞

平山喜一(メロン・東)

横芝町農業振興会長賞

伊藤サツ子(生活・古川)

伊藤 良一(トマト・西)



八日市場検察審査会委員 候補者決まる

横芝町では11人

12月5日、町選挙管理委員会において、八日市場検察審査会審査員候補者の選定くじが行われ、その結果次の方がたが候補者として選ばれました。

(敬称略)

第1群

- 伊藤 岩樹(屋形 833)
- 早川 ヤス(屋形1790)
- 伊藤 定男(北清水5135)

第2群

- 遠藤理恵子(栗山4651)

第3群

- 大木 トシ(横芝1478-3)
- 大木日登美(鳥喰上90)
- 田中 よし(鳥喰下1469)
- 石橋千代恵(横芝 995-13)
- 鈴木 平(古川 224)

第4群

- 伊藤 修義(木戸台1352)
- 鈴木 義二(牛熊 897)

この検察審査員候補者の中から、検察審査会事務局において、再びくじで

検察審査員を決めます。

検察審査員は、審査会のメンバーとなり、会議を開き、検察官が裁判にかけなかった事件について、はたしてそのような取扱いが正しかったかどうか審査する仕事をします。

また、検察審査会は、このほか検察庁の仕事全般について、これを改めるべき点があれば、これを改めるように検事正に伝えるという役目も持っています。



三税説明会 最寄りの会場へ

東金税務署では、昭和55年分所得税の確定申告について、次の日程により所得税・事業税・住民税の共同説明会を行いますので、最寄りの会場へおいでください。

- 2月10日(火)
成東町中央公民館
- 2月12日(木)
横芝町中央公民館
- 2月13日(金)
山武郡市振興センター
- 2月17日(火)
大網白里町中央公民館

※ なお、時間はいずれの会場も午後1時30分から4時までです。
くわしくは、東金税務署まで
(☎ 04755-2-3121)

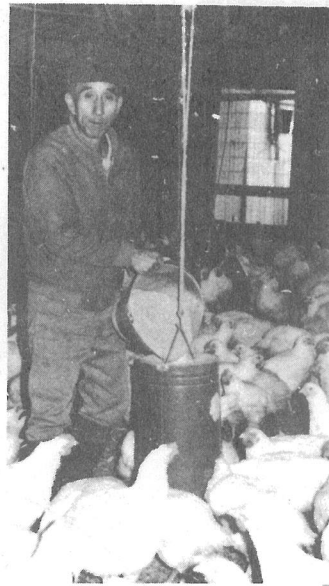


長沢幸吉さん(栗山)に 農林水産大臣賞

プロイラー共進会

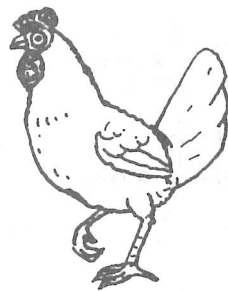
千葉県プロイラー品質改善共進会が、十一月二十七日に行われ、当町から出品した、栗山の長沢幸吉さんが、農林水産大臣賞を受章しました。

第七回を迎えたプロイラー共進会は、千葉県農業会館で行われ、県内の各地から二十九点(百四十五羽)の出品がありました。
この共進会は、千葉県養鶏協会



▲プロイラー共進会で農林水産大臣賞を受賞した長沢さん

が主催して行っているもので、素びなの改善、生産者の飼養管理の向上などを目的として、毎年行っているものです。
審査は、発育、形態、肉付きなどに於いて行われ、金賞に五点、銀賞に十六点、銅賞に八点が選ばれました。
今回の入賞に「今後も、高品質なものを生産していきたいですね」と長沢さんは、これからの抱負を語ってくれました。



保健婦学生を

町が推せん

町では、次の条件に該当する方を、県保健婦助産婦専門学院の保健婦科学生として、推せんをします。
推せん条件
○ 文部大臣および、厚生大臣の指定した学校、養成所において、

看護婦となるために必要な学科を修了した者、または見込みの者

- 横芝町へ就業する者
- 将来保健婦として、地域で活動するのに適格と認められる者
- 三十歳未満であること

応募期間
一月六日から十九日まで
※ くわしいお問い合せは、役場福祉保健課(☎二一一一一)まで。

きれいな水は みんなの財産

し尿浄化槽を使用の家庭では、次のことに充分注意してください。

- し尿浄化槽は、専門業者による維持管理、清掃を忘れずに必ず実施してください。
- し尿浄化槽が正しく働いているかどうか、また、きれいな水が放流されているか、たえず気をつけてください。
- 浄化槽設置予定の場合は、必ず事前に設置届の提出が、必要となります。また、適当な放流先のないときは、設置することができま

せん。

- ◎ 設置届の提出先は、次のとおりです。
 - 浄化槽のみ設置する場合、あるいは、建築確認不要地域で建築と同時に設置する場合は、松尾保健所へ。
 - 建築確認を必要とする地域で、建築と同時に設置する場合は、役場建設課へ。
- ※ くわしくは、松尾保健所まで。
(☎047986-2411)



子どもたちのために

今度は一〇〇万円

小川己代治 喜久 さん

昨年十一月、栗山の小川己代治・喜久さんご夫妻から、横芝小学校へ百万円の寄付がありました。小川さんは、同校が昭和四十八年に講堂の改築を行った際にも、一千万円という多額な寄付をされており、今回、それに続く二度目の寄付となりました。



▲ 金婚式を記念して寄付された小川さんご夫妻

福祉のためにと

五十万円を寄付

十二月十六日、「町の福祉のために、ぜひとも役立ててください」と太陽株式会社（鈴木慎栄社長・光町木戸）から五十万円の寄付がありました。町では、同氏のご厚意を福祉のために有効に使わせていただくために、現在、関係機関と使途について検討中です。善意の寄付、ありがとうございます。



▶ 横小講堂前の顕彰碑

寄付のきっかけとなったのは、「私が、前回は寄付をした折りに顕彰碑を建てていただきました。その碑を子どもたちが、毎日掃除をして大切にしているようすに心を打たれ、子どもたちへの感謝の気持ちとして、また、今年が丁度私たち夫婦の金婚式の年でもあるので、これを記念して寄付させていただきます」と語ってくれました。

同氏の心温まる寄付に、横芝小藤代弘一校長は「子どもたちにとって、ほんとうにありがたいことです。小川さんからの寄付で、子どもたちに文庫本を購入する予定です」と話してくれました。

善意の寄付、ありがとうございます。



横芝俳壇

横芝句会十二月例会

- 土屋 栗水
聖樹の灯酔眼に写るあはれなり
石川 奇水
湯豆腐や一人の午后のうす刃研ぐ
成田 様子
湯豆腐にしおさい雨となりゆけり
宇井 芝童
今宵イブ病棟の窓みな灯す
藤代 ゆう
子等離り聖夜を夫と酌むべきや
海保恵保子
暮れかかる町はなやぎてイブ近し
原 ひさし
クリスマス母仏壇に灯をともし
大沢 竹玉
湯豆腐におふくろの味おほえけり
向後 雅子
湯豆腐にじき夫の酒量憶い出し
若梅あやめ
出嫁ぎの父に代りて母サンタ
鈴木 南知
待ち合はす喫茶まばらに降誕祭
- 木下 石果子
頑に降誕祭を肯はず
安井ゆづる
冬田打つ人なくなりぬ一人打つ
石毛 石汀
朴訥な言葉湯豆腐つき合ふ
池田 和代
円陳の中の豆腐がたぎり呼ぶ
住母家千夫
ミニツリ飾りピアノを娘に打たす
三枝 句城
菊大輪師走忘れし句会かな
石橋 愛
湯豆腐や女の暮し内見せず
石田 こう
湯豆腐の角くずれゆく機嫌かな
横芝町新島
小高 美沙
貼り終へし障子にうつる夕日かな
次回
日時 二月四日(水)
兼題 春を待つ 冬の水



☆係から☆

現在、話題となっている「サケ」の特集を来月号に掲載しますので、ご期待ください。

横芝の碑

(その九十六・下)

坂田城下に点在する

横向の三猿と昔の道筋

(曾根合の庚申様と昔の道標)

曾根合の庚申様は、上総と下総の間を流れている栗山川にかかっている栗島橋を渡って来る、いわゆる金刀比羅道が於幾に入ると二本に分れます。一本は、坂田方面に、いま一本は曾根合から寺方に通じていますが、その道路沿の曾根合地域に建っています。場所は、何となく村外れと言った感じのする三つ角になった所です。

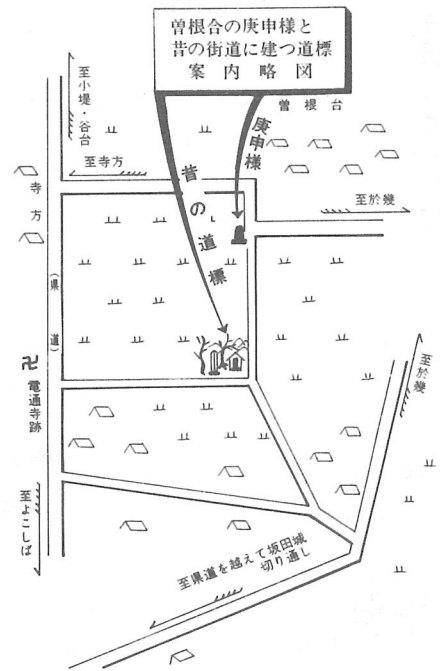
庚申様は、一つの石に青面金剛から三猿までの図柄が刻まれています。天邪鬼が刻まれている。それから、三猿の両側の二匹が坂田や栗島神社境内の庚申様の三猿と同じように、横を向いています。また、大いの庚申様は、本体の何処かに建立年月や施主名等が刻まれているのですが、この庚申様は、本体とは別の台座に刻まれています。石の材質の關係でしょうか、大分破損と磨滅が目立ちますが、それでも、地元の方々の心づかいで、セメントで補強す

る等の修理が施されており、延享二乙丑年(一七四五)正月廿二日、曾根合村、と刻まれているのがよく読みとれます。曾根合の人々に「ご利益は?」と聞いて見ますと、「無病息災、家内安全」と大総地域の殆どで聞く答えが返って来ました。その中に「この庚申様の前から田圃の中を通り坂田に抜ける道があるが、これが昔の本街道で、途中坂田の入口にお地藏様が建っている。このお地藏様が、子育ての地藏と言われている」と教えてくれた方がありました。そう言われて、改めて見なおした庚申様の玉垣に使用されている石には、道標らしい文字が刻まれています。きつと、昔は道標が必要なの三つ角だったのです。

そして、教えられた田圃道に入っ

て見ました。道は案外に広く、又まっすぐでした。お地藏様は、榎らしい老木と篠竹の森に囲まれて建っていました

が、その前に、明治三十二年に建てられた、一米五十程の立派な石の道標が建っているのに気がつきました。やはり、この田圃道は昔の本街道だったのです。道標には、奉拝礼伊勢御鎮座千九百年祭記念、明治三十二年三月十五日建と刻まれ、正面には、よこしば停車場道、東くりふね道、西芝山、成田道、と刻まれています。これも三つ角になっていて、曾根合、坂田、それから寺方の霊通寺跡に、それぞれまっすぐに通じているのです。どうも、栗島橋から入って来る金刀比羅道は、於幾から坂田に入るのが本通りで、それも今の表通りとは異った道筋があつて、この辺りの何処かで横芝駅から来た道と一緒に、一本は、坂田の切り通しを通過して振子坂の中腹に抜け、町原、中台を経て芝山、成田方面に、そして、今一本は、霊通



寺の前か、或いは曾根合の庚申様の前を通過して、寺方、谷台等を経て、多古の船越から栗本方面に通じていたのではないかと、これが、くりふね道であろうと考えるのは冒険でしょうか。それ以外、くりふね道の方向が分らないのです。地蔵様と三つ角について坂田周辺のの人々は、こんな風に話しています。「地蔵様の前の道は、大正の始めまでは本通りであった。霊通寺が栄えていた頃は、門前参道でお盆等には市が立ち、地蔵様の傍には茶店が建つ程賑わったものである。地蔵様は六道の辻の地蔵様

でもあったようだが、乳の出る願にご利益があるというので、昔は随分遠くからもお詣りに出た」概要そんな話でした。

坂田城山周辺に点在する庚申様から道標まで存在する。昔の道。を教えられました。この道標による道筋については、改めて取材して見たいと考えています。

◎ 写真は、曾根合の庚申様と地蔵様の前に立つ道標(向って左の角柱)と地蔵様(祠の中)

横芝町文化財審議会委員

小沢春光氏寄稿

保育所の入所受付

二月二日から始まる

四月から保育所へ入所を希望する児童、および現在入所中の児童をお持ちの保護者は、入所申請の受け付けを行いますので、次の事項に注意して手続きをしてください。

入所基準

- 児童の母親が、昼間家庭外で仕事をしている場合
- 児童の母親が、昼間家庭で仕事と離れて、家事以外の仕事をしている場合
- 母親の死亡、行方不明、拘禁など

どの理由により、母親のいない家庭の場合
○母親が出産の前後であったり、病気があったり、心身に障害があったりして、その児童の保育ができない場合

○児童の家庭に、長期にわたる病人や、心身に障害のある人がいるため、母親がいつもその看護にあたっていて、児童の保育ができない場合

★ただし、いずれの場合もその家庭内で、母親以外の人が児童

建設のあゆみ

(12月)

▶着工および工事中

道路改良工事

横芝町北清水 634.5m
(新青～栗山線)

▶完成した事業

道路舗装補修工事

横芝町長倉 400.0m
(上町～長倉線)

横芝町栗山 第1工区 288.2m
(栗山～東町線) 第2工区 329.0m

環境整備事業下水整備工事

横芝町横芝・古川地先 230.0m

●実施期間

一月十六日から二月十六日まで

健康診断希望と明記の上、住

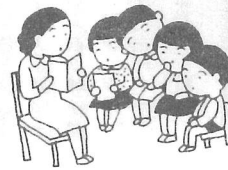
●申込方法

健康診断希望と明記の上、住

の保育をできる場合は除かれ

す。申請用紙は、役場福祉保健課または、各保育所に用意してあります。

くわしいお問い合わせは、福祉保健課(☎二二一一一内線47)までどうぞ。



被爆者二世の

健康診断を実施

日本公衆衛生協会は、原爆被爆者二世に対して健康診断を行います。

希望される方は、千葉県衛生部予防課に申し込んでください。

●対象者

両親のどちらかが原爆被爆者である者(五十四年度二世健康診断受診者を除く)

●申込方法

健康診断希望と明記の上、住

入所申請の受付日時・場所

保育所名	定員	期日	時間	場所
横芝第一保育所	140名	2月2日(月)	9:00~12:00	役場
横芝第二保育所	120名	2月2日(月)	13:00~16:00	役場
フタバ保育園	120名	2月3日(火)	9:00~12:00	役場
大総保育所	60名	2月3日(火)	13:30~16:00	大総会館
上堺保育所	100名	2月4日(水)	13:30~16:00	上堺会館

飲酒運転追放 署名運動実施

千葉県の飲酒運転による事故発生件数は、全国で最も多く、五十四年には四百三十六件発生し、四十二名が死亡、五十五年は、十一月二十五日現在で、五十四名もの尊い人命が失なわれています。

飲酒運転事故は、運転者の無自覚と、周囲の安易な考え方によるもので、飲酒運転のこわさを十分認識して、起るここのない事故です。

そこで、このような悪弊を断ち、交通事故多発県の汚名を返上するため、飲酒運転追放百五十万人署名運動を実施することになりました。

ドライバーのみならず、飲酒運転追放署名運動にご協力をお願いします。

★くわしくは、右記予防課へお問い合わせください。

予防課 千葉市市場町一―千葉県衛生部予防課 ☎〇四七二―二三―二八四、二六〇七

