

横芝町の人口と世帯  
〈8月1日現在〉

人口	14,186 (+24)
男	6,921 (+7)
女	7,265 (+17)
世帯数	3,684 (+13)
( ) 内は前月比	



# 横芝

広報

## 9月号

発行所  
千葉県山武郡横芝町横芝636番地  
横芝町役場  
電話 04798-2-1111(代)  
郵便番号 289-17



心を籠める

6ページ 町のひろばに  
掲載してあります。



# 78%が有リン洗剤使用

## 無リンに替えたいが……

### 本音と建て前

#### アンケート調査まとめ

河川、湖沼等の公共用水域の水質汚濁は、テレビ、新聞等で大きく報道されており、今や、社会的問題にまで発展しています。水質汚濁の原因については、いろいろ取り上げられていますが、生活雑排水がその大半を占め、中でも、洗たく用洗剤に含まれている「リン酸塩」が大きな原因だと言われています。

このため町では、千二百世帯を抽出し「洗剤に関するアンケート調査」を行い、千六百世帯（回収率九十二%）の方がたから回答をいただきましたので、県が行ったアンケート調査とあわせて、報告します。

#### 県平均を上回る

#### 有リン使用

アンケートの結果、水質汚濁の原因となるリンを含む合成洗剤を使用している家庭は、七十七・五%と圧倒的に多く、県下全域の七十四・二%を上回りました。

また、リンを含まない洗剤に切り替えたいと思っている家庭は、全体の三十%（県五十一・二%）にすぎず、河川や人体への影響があると、思う人が六十七・三%いることから「わかってはいるんだがなかなかやめられない」という調査結果でした。

それでは、なぜ河川や人体への

#### 意外と多い

影響があることを知りながら、有リン洗剤を使用しているのでしょうか。

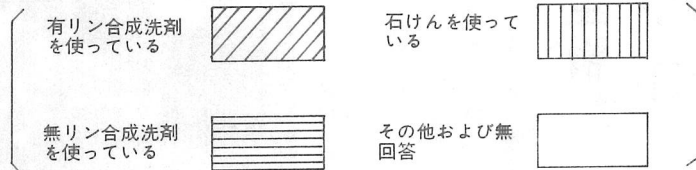
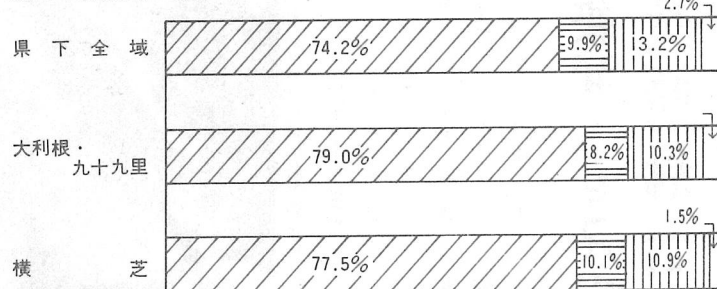
#### 贈答品

有リン洗剤を使用している理由としては

- ・ 汚れがよく落ちる 二十四・三%
- ・ どこでも売っているから 二十・九%
- ・ 贈答品としてもらう 十五・〇%
- ・ 特に理由はない 十一・六%

と続きます。中でも、贈答品とし

洗たく用洗剤の場合



◎この表でわかるとおり、大利根・九十九里地域（横芝を含む）での有リン洗剤使用の割合が県下全域に比べ高くなっています。

#### 台所用の

#### 洗剤は？

各家庭で使用している台所用の洗剤は、洗たく用洗剤とは逆に八十七・二%（県六十四・三%）の

#### 大きな影響

#### 三号排水路に

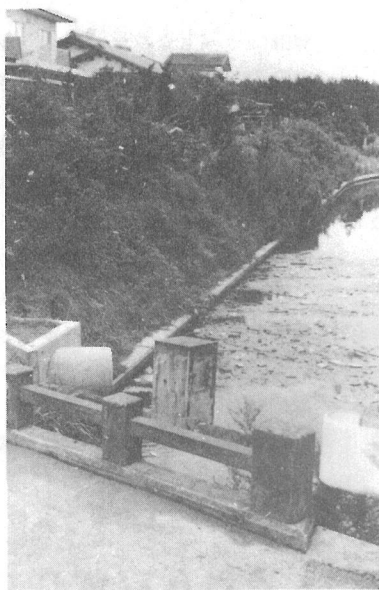
家庭で、無リンの合成洗剤を使用しているという調査結果でした。

洗剤や台所から出る生活雑排水によって、栗山川や農業用水路等は、汚染される一方であり、特に栗山地区の三号排水路（すみれ団地、緑台のわきを通り栗山川へ通

### 各家庭で

### 行うことは

河川、排水路等の水質汚濁を防止するため、次のことに、みなさんのご協力をお願いします。  
 ◎リンを含まない洗剤が石けんを



▲かなりの影響が出ている  
栗山三号排水路

じる)に大きな影響が出ています。

使ってください。

- ・ 洗たくの温度  
無リン洗剤は、冷水でも十分効果が発揮できますが、お風呂の残り湯を使えば、さらに洗浄力があがります。
- ・ 洗たく時間  
繊維の種類や、汚れの度合によって異なりますが、一般

的には七十十分が適當のようです。それ以上洗たくしても布を傷めるだけで、洗浄効果は変わりません。

#### ・ 洗剤の量

洗剤は正しく計量し、必要以上に使わないこと。洗剤の量は多いほど効果が上がるように思われがちですが、実際には、一定量以上使っても、洗浄力はさほど変わりません。容器の注意書をよく読んで使用しましょう。

◎台所から残飯や野菜の切りくず等を流さないでください。

洗たくの洗剤とともに、残飯や野菜の切りくず等が、水質汚濁の原因となっていますので、各家庭では、絶対に流さないように心がけて下さい。

### 寄付

### 父の恩返し

### 町に五十万円

「長期自宅療養者のために、褥瘡マット(床ずれ予防マット)を備えてください」と七月十七日、川島寛さん(千葉市在住)から町に、五十万円の寄付がありました。川島さんは、今年七月に亡くなられた父、峰一郎さん(新島本郷)が、長い病床のため床ずれに悩ん

### 匿名で町に

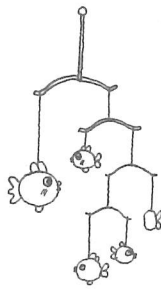
### 十万円の寄付

八月二十二日付の消印で、匿名の方から実川助役あてに、現金書留が届きました。開けてびっくり、中には現金十万円と「困っている人のために役立ててください」と

だが、町からお借りした褥瘡マットのおかげで、床ずれが防げたので、とう病生活を送っている方がたのお役に立てて下さいと、町に寄付されたものです。

いう内容の手紙が添えてありました。

町では、このご厚志に対してお礼を申し上げるとともに、有意義に活用させていただきよう検討しています。



### 町が

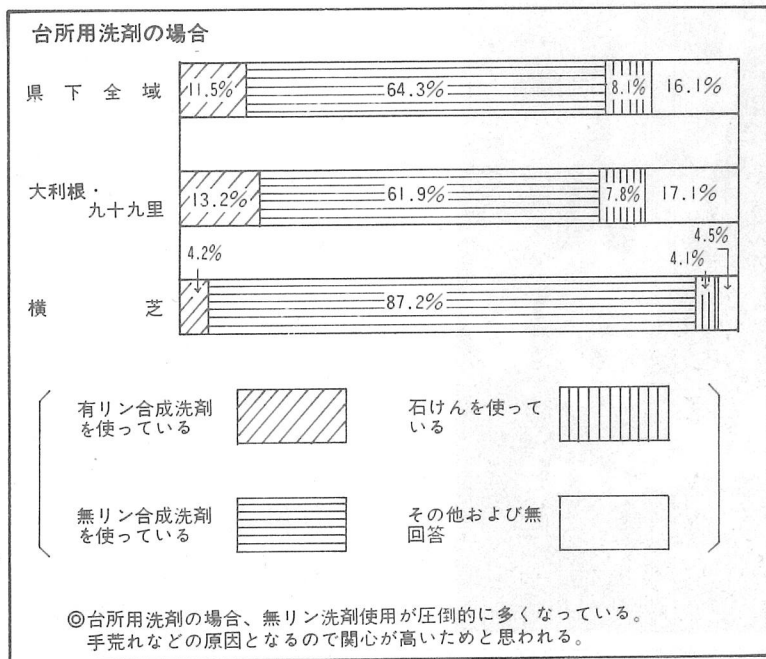
### 行うことは

◎簡易浄化そのの普及

町では、水質汚濁を防止するために、生活雑排水簡易浄化その(沈でんそう)を各家庭に設置していただく計画です。この沈でんそうは、残飯や野菜くずなどの汚物がそのうの中に沈でんし、上水だけが流れ出る構造と

なっていますので、相当効果があります。

この沈でんそうは、まず、モデル地区を選んで設置し、将来は、町全域に普及を図る予定です。



# 渡辺さん(上町)ら

## 七点に特別賞

### 「横芝ぶどう」共進会

町農業振興会果樹部会(高橋三郎会長)の主催による、第七回横芝ぶどう共進会が、さる八月九日、町中央公民館で開催されました。

栽培技術の改善、品質の向上を目的に行われている共進会も、今

年で七年目、今年は町内の栽培農家から五十点の出品があり、着色、粒、房、果面の汚れ、糖度、食味などについて厳正に行われ、特別賞に渡辺新一さんほか六点が、一等賞に小山史行さんほか二点が選ばれました。



▲ 厳正な審査が行われたぶどう共進会

## 坂田・遠山に 小型ポンプ配属

第五分団第五部(坂田)と第六分団第三部(遠山)に、小型ポンプが配属されました。

さる八月五日、役場前庭で配属式が行われ、石井消防団長から、それぞれ配属書が、手渡され、式

終了後、ポンプの取扱いを兼ねて放水が行われました。

石井消防団長から配属書が手渡される



入賞者は次のとおりです。

(特別賞) (敬称略)

千葉県園芸協会会長

渡辺 新一(上町)

千葉県農業試験場長賞

矢沢 博(栗山)

千葉県果樹園芸組合連合会長賞

藤井 元治(栗山)

山武農業改良普及所松尾支所長賞

石川 益夫(栗山)

横芝町長賞

池内 伸(栗山)

横芝町議会議長賞

斉藤 貞夫(東町)

横芝町農業振興会長賞

伊藤三千郎(上町)

(一等賞)

小山 史行(上町)

田島徳二郎(栗山)

奥崎 国夫(栗山)

## 市町村職員 採用試験

9月18日から受付



・試験申込書の請求先、受付場所

申込者の希望市町村人事担当課または、行政組合総務課。

※試験についてのお問い合わせは、希望する市町村の人事担当課または、行政組合総務課(04755-4-0251)まで。

山武郡市広域行政組合では、昭和55年度市町村職員統一採用試験を次の日程で行います。

・試験日時

10月19日(日)午前10時

・試験区分および受験資格

・一般行政職上級

昭和27年4月2日から昭和34年

4月1日までに生まれた者で性別、学歴を問わない。

・一般行政職初級

昭和30年4月2日から昭和38年

4月1日までに生まれた者で性別、学歴を問わない。

・消防職

昭和33年4月2日から昭和38年

4月1日までに生まれた身体健全な男性で、山武郡市内に住所を有する者。

・受付期間

昭和55年9月18日(木)~10月1

日(水)まで。

市町村名	一般行政職上級	一般行政職初級	消防職
軍 倉 市	5 (内土木職2)		
九十九里町	4 (内土木職1)		
成 東 町	3 (土木職)		
福 島 村	1		
松 尾 町	1		
横 芝 町	1 (土木職)		
芝 山 町	1		
広域行政組合			5
計	1 (土木職7)	5	



### 県民手帳 予約受付中

ただ今、昭和56年版県民手帳の、予約受付をしています。

手帳は、あらたに中型版も発行してさらに内容も充実、お勤めの方やご家庭にぜひ一冊！

ご希望の方は、次のところへ直接お申し込みください。

#### ・申し込み先

・千葉市長洲1-9-1

(県企画部統計課内)

千葉県統計協会

TEL. 0472-23-2214

・横芝町役場内

企画空港対策課統計係

TEL. 2-1115

#### ・頒 価

・ポケット版 250円(1部)

・中型版 500円(1部)

#### ・頒布時期

・11月下旬の予定

#### ・申込み締切

・9月25日

☆県民手帳についてのお問い合わせは  
県統計協会または、役場統計係まで。



## みんな輪になって 老人ホームで盆踊り

八月十一日、十二日の両日、養護老人ホームで盆踊りが行われました。

今年で二年目を迎えるこの盆踊りは「地元の人たちとの交流の場

が必要」と同ホーム所長(吉原義夫)が、昨年から始めたものです。

この所長の意思を受けて、上町のみなさんが全面的に協力、二日に渡り、上町サービスクループの

みなさんによるカラオケ、婦人部の方の踊り、囃子連の方がたの笛や太鼓に合わせて、地元上町や大総の方など、連日二百人以上の人でにぎわいました。

また、盆踊りなどにかかせないやぐらは、ホームのみなさん(大工さんが四人ぐらいる)の手造りで、来年もまた使えるように、釘は一本も使っていないそうです。

吉原所長は「地元上町のみなさんや、町の方がたの協力で、今年も盛大に行うことができ、大変ありがたく思っています。来年もまたよろしく願います」と述べて、二日間に渡る盆踊りを終了しました。



## お心あたりは！

### 身元をさがす相談所

千葉県警察本部では、身元のわからない死者の身元をさがすため、次の日程で相談所を開きます。

家族や知人等で、ノイローゼや病気を苦に家出したまま消息がなく、ことによると亡くなっているかも知れないと、心配されている方は、ぜひ相談においでください。

相談所では、全国各地で亡くなられて、いまだに身元のわからない方がたの顔写真や服装、所持品などの記録をもとに、みなさんからの相談に応じます。

相談においでの際は、なるべく行方不明の方の写真や、家出当時のようすのわかるものを、ご持参ください。

- ・9月10日(水) 茂原警察署
  - ・9月12日(金) 柏警察署
  - ・9月16日(火) 木更津警察署
  - ・9月18日(木) 館山警察署
  - ・9月24日(水) 銚子警察署
  - ・9月1日~30日 県警鑑識課
- ☆なお、相談時間は午前9時から午後5時までです。



## 両総土地改良区 総代選挙行われる

来る九月二十六日に任期満了となる両総土地改良区総代選挙を次のとおり行います。

#### ・選挙期日

九月十九日(金)

#### ・告示日

八月三十日(土)

#### ・立候補届出期間

#### ・名簿縦覧期間

八月三十日~九月九日

#### ・選挙費用(委託金)

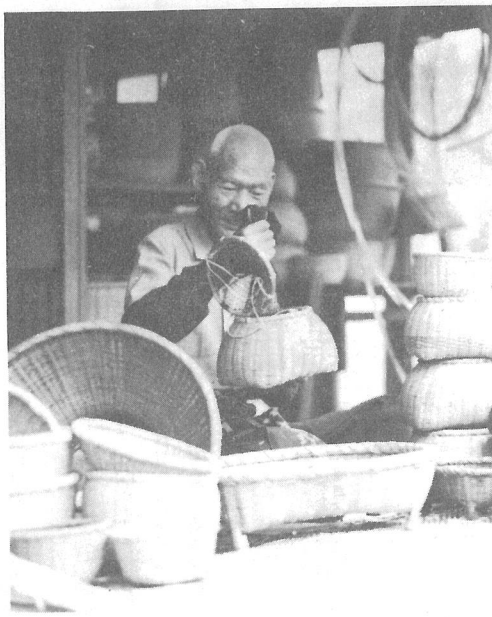
一選挙区三万円。ただし、三選挙区以下の市町村は、一市町村一万円加算。



皆さんの日常生活の中で、いろいろな出来事、生活上の知恵などありましたら、何でも結構ですの役場内広報係(☎②1115)までご連絡ください。  
また、記事中に掲載されている写真をご希望の方、お譲りします。

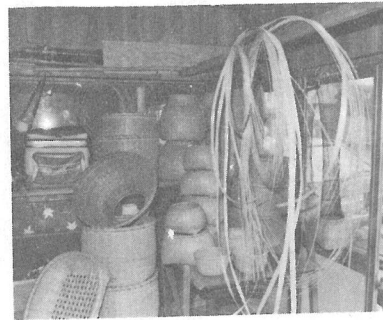
# 竹と竹とが 織りなす芸術

伊藤 万吉さん (上町4)



▲ お気に入りの魚籠を手にする伊藤さん  
びく

「十一の時から七年間修業、その後一人立ちして籠屋を始めました」と語る伊藤さん。  
しよい籠、魚籠、ざる……など  
大きな、種類、ともに数え上げた  
らきりがない。  
その作品は、「職人は一生、修業」と「研究」ですよ」とき



▲竹の芸術 伊藤さんの作品

りげなく語ることはのとおり、その作品一つ一つに、伊藤さんの心がこめられているかのようです。  
「目先(お金)のことはかり考えては、いい職人にはなれないですよ。また、最近ではプラスチック製品が多くなり、竹製のもの

はだめですね」と寂しそうに語る伊藤さん。けれども、ぜひ竹で作ってほしいと言う人が、絶えず訪れるということです。  
細い竹と竹とが織りなす芸術に心を傾ける伊藤さん、肌のつやもよく、明治三十年生まれの八十五歳にはとても見えない。



## 横芝俳壇

### 横芝句会八月例会

土屋 栗水  
糸柳病葉こぼしつつ伸びし  
石川 奇水  
瓶に活け簪の如き花  
成田 様子  
宵月の兆しに蕪の花明り  
宇井 芝童  
昏るまで待てぬ手火花二、三発  
藤代 ゆう  
冷夏なりかそけく咲きぬ水引草

若梅あやめ  
手火花や残る一本うばひ合い  
向後 雅子  
手火花の火をこぼしつつ孫等駆け  
鈴木 南知  
食パンを片手に火花している子  
三枝 句城  
蕪の花何時も見過ぎて通る道  
木下石果子  
新盆の終りし顔の主かな  
住母家千夫  
石燈籠置きて植込晩夏光  
安井ゆづる  
手火花に糸瓜の長さ照らさるる  
佐久間実枝子  
蕪畑や起伏のままに花の帯

佐久間久子  
蕪の花直立不動の列続く  
原 ひさし  
手火花を垣根一つで競い合ふ  
伊藤 保人  
黒揚羽舞ひてあかるく蕪の花  
大沢 竹王  
蕪の花折りて人目も無く捨てし  
古谷 紅雲  
蕪一列夜目にも白き屋敷跡

次回  
日時 十月七日(火)  
兼題 紫苑・後の月

## 海外移住の 映画と相談会

県では、海外移住を希望する方がたのために、次の日程で「海外移住映画と相談会」を開催します。

日時 九月十八日(木)  
午後六時～九時

場所 木更津市社会教育センター(中央公民館・青年の家) 視聴覚室

その他 移住できる国 カナダ/ブラジル/アルゼンチン/パラグアイ/ボリビア/オーストラリア

お問い合わせは、県企画部県民課(〇四七二〇二二五一)まで。

# 横芝の碑

(その九十四・上)

## 昔の街道と 物語りを伝える

### 町原村の庚申様

このシリーズ、その六十「追分の昔を語る二基の碑」として、町原の普門品十五万巻供養塔と、四国西国順礼回期供養記念の道標をご紹介しますが、その近くに、この道標が示している、昔の入口と思われる角に、町原村と刻まれた、享保年間(一七一六―一七三六)に建立された庚申様が建っています。

横芝町史の五九四頁に、木戸台、小堤、寺方、曾根合、於幾、坂田、取立、長倉、姥山、遠山、中台、牛熊、谷台の十三ヶ村と、坂田、寺方、於幾の入会地(坂田地)を合して、明治二十二年、大総村が設置された。とあります。

町原という地名は、横芝町の人人は勿論、他町村の人々もよく知っている地名だと思います。私も昔の村であったという、十三の地名の中には、町村合併後に、始めて覚えたものもありますが、町原の地名や場所は、合併の以前から知っていました。そして、これが

木戸台の一部である、と聞かされて、其後、山武郡誌や、旧大総村についての文書等を見ましても、町原という地名が、表立って出てくるのが、殆んどないことが分つてきましたので、何時か、木戸台の町原、という認識が定着してきました。それでも、順礼回期記念の道標に刻まれている「北、木戸台、多古、佐原道」というのを見た時、「この道標の建っている場所が木戸台村の町原であるのならば、何故、北、木戸台本村等と刻まなかったのであろうか」と疑問を持ち始めていたのです。そんな時、享保年間に建てられたという庚申様に刻まれている、町原村という文字を見付けたのです。それは、少くとも、享保年間の頃は、町原が一つの村として存在していたことを物語るもので、何か大きな発見をしたように思えました。

庚申様の建っている場所は、振子坂を上り、順礼回期記念道標の手前を、道標から木戸台方面に入

る道と、丁度鼎形に左に曲る。仮舗装の様に見える余り広くない道に向って、その角の所に建っています。庚申様は祠の中に祭られていて、青面(しようめん)金剛が邪鬼を踏みつけて、足の下には三匹の猿が並んでいる、というよく見かける姿ですが、三匹の猿の両側の二匹は、外側を向いていますが、(大てい、三匹とも正面を向いているのですが、どうしてか、町原、於幾粟島境内、坂田等の庚申様の猿は正面を向いていません)そして、両側面には、奉待庚申構

成就之所、享保八(一七二四)癸卯(みずのとう)十一月吉日、町原村、と刻んであります。庚申構成就の構という文字は、多分講中の講を、意味するものと思います。それが、当字であるのかどうかは分かりません。

順礼回期記念道等を取材した折に、地元の吉岡常二さん(元大総郵便局長)のご指導を頂いておりましたが、その時、この庚申様の横を通りながら「大分荒れて終った小屋の手入れもしなくては……」等と言っておられたのを思い出し

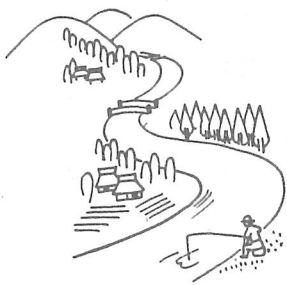


▲ 側面に町原村と刻まれた町原の庚申様

ました。それに、吉岡さんからは折にふれては、横芝の碑」についての励ましのお信りや、ご連絡を頂いたりしておりますので、ご迷惑とは思いましたが、今度も失礼を顧みずに、ご指導を頂きに参上させて頂いたので。

○写真は、町原の庚申様です。六十年位前には、毎年大晦日になると一日中お祭りをしていました。お札や縁起達磨等をこの祠の中に納めたのがいっぱいになり、外にまではみ出してました。子供らがそれを持ち出して底をくり抜き、頭にかぶったりして遊んだ、ということ。 (本稿取材に当り、町原の吉岡常二さん、牛熊の土屋喜一さんのご協力とご指導を頂いています。尚、庚申様の場所は、周知の場所なので、案内図を割愛させて頂きました。)

町文化財審議会委員  
小沢春光氏寄稿  
(五五・七・三〇)



### 建設のあゆみ

(8月)

▶完成した事業

道路舗装新設工事

横芝町木戸台(町原) 159.6m

横芝町新島 360.8m

(町道新島新田~蓮沼線)

横芝町北清水 302.7m

(町道北清水西区内線)

道路舗装修繕工事

横芝町横芝(横芝小前) 127.5m

▶着工および工事中

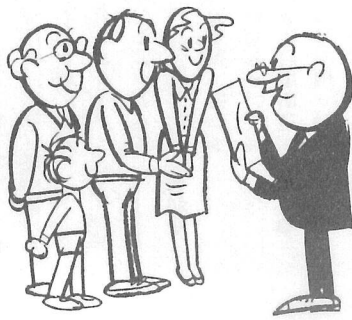
道路排水整備工事

横芝町栗山 476.7m

(すみれ団地~伸和会)

横芝町栗山 200m

(敬愛高校前)



## 国勢調査

### 記入は正しく 確実に!!

十月一日、全国いっせいに第十  
三回国勢調査が行われます。  
九月二十四日から三十日までの  
間に、全国の一般家庭、下宿・間  
借りなどの方々に、調査員が調査  
票の記入のお願いにまいります。  
国勢調査は、国はもちろん都道  
府県・市町村の、これからの行政  
の基礎となるもので、国内のすべ  
ての人が対象となります。  
そのため、使用する調査票は合

計四千五百万枚という、ぼう大な  
数にのぼり、積み上げると富士山  
の二倍の高さになります。  
集計は「光学式マーク読取り装  
置(OMR)」という機械にかけて  
行われます。  
調査票の取扱いや記入について  
次のことに注意してください。

☆調査票の取扱  
○汚したり、折ったり、丸めたり、破損させたりしないでください。  
☆調査票の記入  
○必ず黒鉛筆で記入してください。  
○答えをマークで記入する箇所は、ワクいっぱいによく、濃く、はっきりと横線を記入してください。

○文字や数字で答える箇所は、点線のワクからはみ出さないように記入してください。  
○誤って記入したときは、消しゴムできれいに消してください。

## 甘い手口に用心

### 悪質な訪問販売

最近県内各地で「必ずもうかる」  
などと勧誘したり、「お宅は場所  
を貸すだけで良い」などといつわ  
り、強引に缶入飲料の自動販売機  
の購入契約に持ち込み、トラブル  
を起こす例が数多く発生していま  
す。  
業者は、解約を申し出た者から  
多額の違約金をとりたてるのが通  
例で、おどされたり、深夜にわた  
りセールスマンの訪問を受けるな  
ど、悪質な例が報告されています。  
簡単に契約をして後悔しないよ  
うに、十分注意しましょう。また、  
解約の手続きは、契約日から四日  
間のうちに必ず内容証明郵便で行  
いましょう。  
なお、おどされたり、帰るよう  
に要求しても応じないような場合

は、警察に通報しましょう。  
また、各地の消費生活センター  
では、相談をお受けしています。  
○千葉消費生活センター  
○四七二二四一〇九九九

## 宅地分譲

### 成田ニュータウン

成田市橋賀台一丁目

三十二区画/二〇一㎡~三六

七㎡/㎡当り四七、三〇〇円

五七、八〇〇円

成田市橋賀台二丁目

十二区画/三三二㎡~三六九

㎡/㎡当り五三、四〇〇円~

五五、六〇〇円

成田市加良部四丁目

一区画/二四三㎡/㎡当り六

〇、一〇〇円

成田市吾妻一丁目

四区画/二三四㎡~五八二㎡

/㎡当り四二、七〇〇円~五

六、三〇〇円

成田市玉造四丁目

一区画/二二二㎡/㎡当り五

〇、一〇〇円

お問い合わせは、千葉県都市公  
社成田支所業務課(〇四七六一二  
六一三八三)まで。

## 心身障害者に 雇用の場を!

心身障害者の雇用促進を積極的  
にすすめるため、九月を「身体障  
害者雇用促進月間」として、千葉  
公共職業安定所では、次の催しを  
行います。

開催日 九月五日、六日、七日

会場 扇屋ジャスコ千葉店

求人事業所と就職希望身体障害者  
の集団面接会

開催日 九月十八日 午後一時

会場 千葉公共職業安定所

雇用促進展と作品即売会