

横芝町の人口と世帯
 <6月1日現在>
 人口 14,166 (-5)
 男 6,917 (-3)
 女 7,249 (-2)
 世帯数 3,666 (+4)
 ()内は前月比



広報

横芝

7月号

発行所
 千葉県山武郡横芝町横芝636番地
 横芝町役場
 電話 04798-2-1111(代)
 郵便番号 289-17



準備よし!

6月30日に行なわれた海岸清掃-----





▲ 佐瀬町長から感謝状を受ける伊藤竹太郎さんと老人クラブのみなさん。
これからも納期内完納をお願いします。

クラブ員が一致協力 つねに納期内完納 南川岸老人クラブに感謝状

南川岸老人クラブ(代表・早川雅之)に、さる六月十三日、町から感謝状が贈られました。
これは、南川岸区の納税組合に加入している、六十六世帯の税金を、老人クラブの役員(代表・伊藤竹太郎)四名が中心となり、一致協力して徴収などの活動にあたり、つねに納期内完納という功績


に対して贈られたものです。また同クラブでは、町からのほか、東部、両総土地改良区などからも、感謝状が贈られたことがあり、幅広い活動がうかがえます。早川雅之同クラブ代表は「これから同クラブ員が一致協力して、町のため、また納税者のために活動していきたい」と今後の納税活動

にかける抱負を語ってくれました。
当日、町長から直接感謝状を受け取った、伊藤竹太郎納税組合長は「大変ありがたいことです。これもみなさんの納税に対する深い理解があったからです」と話してくれました。

はみ出し違反を 取り除こう!

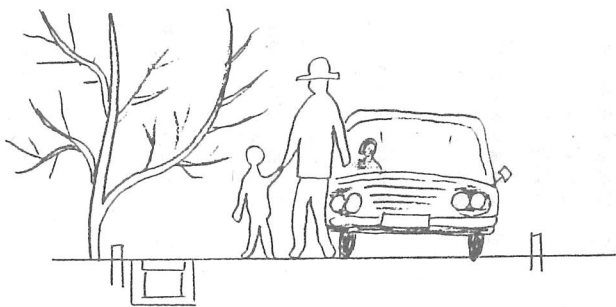
町の道路も、そのほとんどが舗装され、大変便利になりました。しかし、各家庭の木の枝が伸びて、路上へ突き出ているようすをよく見受けま

す。突き出た枝は、道路を狭め、自動車や歩行者などの通行の妨げとなり、事故の原因にもなります。また、その枯葉は、側溝や路上に落ち排水をつまらせ、環境を悪



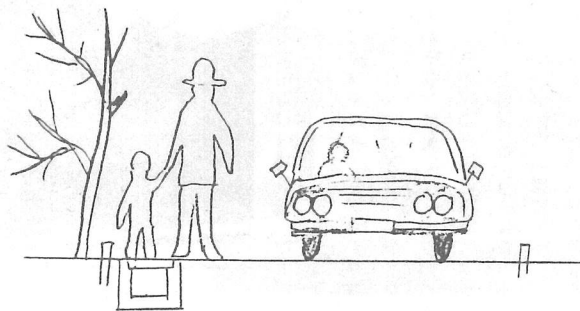
タバコは
町内で
買いましょう!

化させてしまいます。
道路は、私たちのくらしになくしてはならない大切なものです。事故のない、明るく住みよい町をつくるため、お宅のまわり町検して、道路へ突き出た枝は、すぐに取り除きましょう。



道路へはみ出た
枝は、大変キケンです。

はみ出し部分を
取り除き、スッキリさせよう。



「軽減」される不動産取得税

六十日以内に申告を!!

最高
150,000円

マイホームを持つのは一生の大
事業。いろいろな出費が重なりま
すが、忘れてはならないのが「税
金対策」です。

土地や家屋を取得すると、不動
産取得税（県税）という税金がか
かり、納める額は、取得した土地
や家屋の評価価格の三パーセント

です。

なお、マンションなどは、専有
部分などの取得をもって、家屋の
取得があつたものとみなして、税
がかかります。

申告をすると 税が軽減

一定の住宅やその敷地を取得し
たときは、それぞれ六十日以内に
申告をすると税が軽減されます。
なお、中古住宅とその敷地につ
いては昭和五十五年四月一日以後
に、新築住宅とその敷地について
は昭和五十五年七月一日以後に取
得したのから、申告することに
なっています。

○軽減される 税額

六十日以内に申告をすると、通
常、表の①のように、税が軽減され
ます。

○軽減される 住宅は

表②に該当する住宅について税
が軽減されます。

○軽減される 土地は

表②に該当する住宅用の土地で
あつて、次に該当する場合につい
て税が軽減されます。

- ・新築後一年以内の
未使用の住宅と
もに土地を取得し
た場合
- ・土地を取得してか
ら二年以内に住宅
を新築した場合
- ・住宅を新築してか
ら一年以内に土地
を取得した場合
- ・中古住宅用の土地
- ・中古住宅の取得前
または、取得後一
年以内に土地を取
得した場合

※土地の取得日と住宅
の取得日が異なると
きは、それぞれの取
得日から六十日以内
に申告することが必
要です。

◎申告には、山武支庁

区分	税が軽減される要件
新築住宅	○床面積が165㎡以下のもの ○床面積1㎡あたりの評価価格が87,000円以下のもの
中古住宅	○床面積が40㎡以上165㎡以下のもの ○床面積1㎡あたりの評価価格が77,000円以下のもの ○新築後10年以内のもの ○前所有者が、譲渡前3年以上所有しており、かつ2年以内に居住していたもの ☆取得の前1年以内に、自分の所有する住宅に住んでいた人が取得した場合は、軽減されません。

税務課に用意してある申告書・売
買または請負契約書・登記簿権利
書・印鑑などが必要で
くわしいことは、山武支庁税務
課（〇四七五五④〇二二五）また
は、役場税務課（②一〇一一一内線
32）までお問い合わせください。
☆不動産の価格
実際の売買価格などではなく
て、固定資産評価価格により
ます。

一般例

評価価格が540,000円の土地と4,250,000円の建物を
購入した場合（新築住宅）

不動産取得税は

土地分

$$540,000円 \times 3\% = 16,200円$$

建物分

$$4,250,000円 \times 3\% = 127,500円$$

合計で143,700円となります。

これを60日以内に申告すると

不動産取得税は

土地分（45,000円が軽減）

$$540,000円 \times 3\% - 45,000円 = \text{非課税}$$

建物分（105,000円が軽減）

$$4,250,000円 \times 3\% - 105,000円 = 22,500円$$

合計で22,500円となります。

宇井英雄さんなど

十六点に特別賞

農業改良共進会

第五回を迎えた横芝町夏期農業改良共進会が、さる六月二十一日に、町中央公民館で開催されました。

この共進会は、園芸作物の品質改良などを目的に、町農業振興会園芸部会が主催して、毎年開かれていたものです。

今回の共進会には、メロン、パンプキンなど、町内から百三十九点が出展され、特別賞に宇井英雄さん(両国新田) 出品のエーワンメロンほか十五点、一等賞に渡辺昇さん(本町) 出品のエーワンメロンほか十点、二等賞に鈴木康子さん(中台) 出品のエーワンメロンほか十四点が、それぞれ選ばれました。

また、当日行われた出品作物の



▲ 大盛況だった共進会

千葉県経済農業協同組合会長賞

横芝町長賞
怒賀 正(中台)

スィーカー

伊藤 政信(新島)

トマト

山武農業改良普及所松尾支所長賞

早生パンプキン(ハニー)

越川 武(鳥喰上)

山武支庁長賞

宇井 英雄(両国新田)

千葉県園芸協会会長賞

エーワンメロン

特別賞の受賞作品は次のとおりです。(敬称略)

即売会は、アツというまに売り切れとなる大盛況で、「私もほしかったのに——」という声が聞こえました。

特別賞の受賞作品は次のとおりです。

丸朝園芸農業協同組合長賞

石坂 邦子(長倉)

カボチャ

松尾農業改良普及事業協議会長賞

伊藤 祺一(中台)

エーワンメロン

横芝町議会議長賞

押尾 恭延(長倉)

カボチャ

横芝町農業委員会会長賞

林 美登利(牛熊)

早生パンプキン(ハニー)

菱木 和夫(木戸台)

スィーカー

坂田種苗株式会社賞

斉藤 三男(栗山)

エーワンメロン

東京中央青果株式会社賞

真行寺誠治(本町)

早生パンプキン(ハニー)

東京淀橋青果株式会社賞

大木 正信(鳥喰上)

早生パンプキン(ミルキー)

東京築地青果株式会社賞

鈴木 繁雄(中台)

メロン(天恵)

あわてず、おちついて！ 119番集中管理

〈消防署から〉

八日市場市外三町消防組合に、最新鋭の消防救急指令装置が完備され、5月20日から119番の集中管理が行われています。

この集中管理によって、1市3町の119番通報が、すべて消防署通信指令室に入ります。

そこをお願いですが、最新鋭の設備を最大限に活用するため、通報の時は次の順序で、あわてず、おちついて話してください。

- ①火事か救急かをハッキリと
- ②地区名・部落名を正確に
- ③災害にあっている方の世帯主名
- ④現場近くの目標物や目印
- ⑤火災の場合—何が燃えているのか
救急の場合—何歳位の方で、どんな状況か
- ⑥逃げ遅れた人はいるか
- ⑦通報者の住所・氏名・電話番号
- ◎また消防署では、火災や病院等の問い合わせや、防火相談なども行っています。

ます。電話番号は次のとおりです。

◇火災・救急・救助

119番

◇火災の問い合わせ

04797③-3500番

◇病院等の問い合わせ

04797②-0740番

◇防火相談

本部・本署
04797②-0740番

横芝分署

04798②-1347番



住民アンケート 横芝で200人

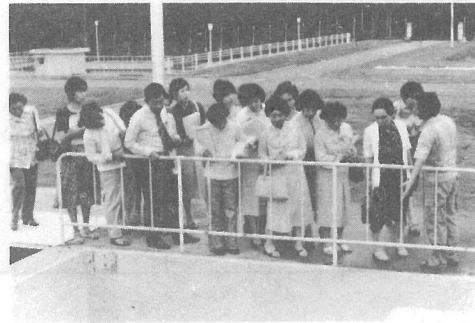
〈行政組合〉

山武郡市広域行政組合では、私達の住む山武地域を、より豊かな住みやすい地域にするため「新広域市町村圏計画」を作る基礎資料として、18歳以上で山武郡市に住んでいる人達の中から2,000人を無作為に選びだし、7月中旬ごろに住民アンケート調査を行うことになりました。

この計画は、山武郡市の9つの市町村(東金、大網白里、成東、山武、九十九里、松尾、横芝、芝山、蓮沼)が協力し合い、山武地域の方がたの意見を反映し、地方の時代にふさわしい、魅力ある地域づくりを進めて行くためのもので、新しい時代に対応しようとするものです。

もしあなたの家に調査票が届きましたら、この趣旨をご理解のうえ、ご協力くださいますようお願いいたします。

アンケート調査に関するお問い合わせは、山武郡市広域行政組合04755④0251まで。



大総地区婦人会

浄水場などを見学

水道週間(一日〜七日)中のさる六月三日、大総地区婦人会(会長・土屋たか子)では、東金にある浄水場と配水場を、見学しまし

た。毎日、掃除、洗たくと、水を使うことが多い主婦のみなさんだけに、水に対する関心も深く、職員の説明を、最後まで熱心に聞いていました。

当日は、大総地区の婦人会のみなさん(十六名)のほか、横芝地区会長の藤代ゆうさんも参加、午前九時から東金浄水場を見学、十二時すぎに無事終了しました。

見学を終えた土屋会長は「毎日水を使う私たちにとって、水がどのようにして作られるのか、水道施設を見学して大変勉強になりました。また、これを機会に、今ま浄水場を見学する婦人会のみなさん

以上に水を大切に、むだなく使いたい」と感想を語ってくれました。

水道週間中に、東金、成東、大網白里、松尾、蓮沼の婦人会や水道推進委員の方など、百七十人余りの人が、水道施設を見学したそうです。

また、水道施設を見学したいという方、水に関しての質問やお問い合わせは次のところへどうぞ。

電話 〇四七五五

営業課



憩いのひとときを
保養センターで
休憩・会議は無料

真つ盛りです。ご家族づれで、友達同士で、潮騒を聞きながらのくつろぎに、あるいは会議に、ぜひご利用ください。

なお、利用できる方は原則として町内に住所のある方で、休憩や会議の場合は無料ですが、宿泊については町内の各種団体、および町長が特に認めたものに限りません。

くわしくは福祉保健課(2)一(二)または、保養センター(2)二五四〇)まで。

行政書士試験

千葉県行政書士試験を次の日程で行います。

○試験の日時・場所

日時 10月19日(日)

場所 千葉工商高等学校

○受験書類の提出先・提出期間

提出先 千葉県総務部文書課

提出期間 9月16日(火)から

9月20日(土)まで

○試験方法および試験科目

試験方法 筆記試験

試験科目 ・行政書士の業務に

関し必要な法令

・一般常識

・作文
お問い合わせは次のところへお願いします。

なお、手紙で照会する場合は、返信用封筒に切手(50円)を貼り、住所・氏名を明記のうえ同封すること。

〒260-91

千葉市市場町1番1号

千葉中央郵便局私書箱40号

千葉県総務部文書課文書第一係

電話 0472 (23) 2160





『毎月一回区内のゴミ清掃に 協力する老人クラブ』

(南川岸老人クラブ員)

自分たちの部落からゴミをなく
そう。と南川岸老人クラブ(老
婦人)のみなさんは、毎月一回部
落内のアキ缶やゴミなどの収集を
行っています。
これからは、海水浴シーズンで
観光客が訪れ、特にアキ缶などの
投げ捨てても多くなる時期です。こ
れからも、きれいな町づくりのた
め、ご協力をお願いします。

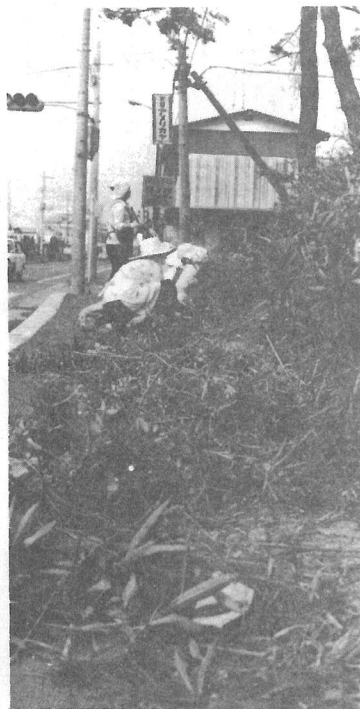


▲ 南川岸の青年館前に集まった老人クラブのみ
なさん。
これからは、アキ缶の投げ捨てが多くなる時
期です。これからもお願いします。

皆さんの日常生活の中で、いろ
いろな出来事、生活上の知恵など
ありましたら、何でも結構ですの
で役場内広報係(☎②1115)
までご連絡ください。
また、記事中に掲載されている
写真をご希望の方、お譲りします。

ご協力ありがとうございます

町内一日清掃



さる六月一日に行われた一日清
掃に、ご協力ありがとうございました。
横芝町をきれいにする運動推進

本部では、これからも、このよう
な活動を通して、きれいな住みよ
い町づくりを行っていきたくと考
えています。
今後とも、みなさんのご協力を
お願いします。
なお、次回の一日清掃は十二月
七日の予定です。



横芝句会六月例会



土屋 粟水
柏餅葉を前にして語りつく
石川 奇水
紫陽花の静寂昨夜の雨を抱き
成田 様子
貝殻の気儘な小径四葩さく
宇井 芝童
柏餅つまみ白つと聞き役に
原 ひさし
老舗なり早や売り切れし柏餅
古谷 紅雲
紫陽花の影澄む沼の暮れ遅き

向後 雅子

紫陽花やどつしり重き壺に活け
大沢 竹王

住む人も無く紫陽花の咲いてをり
若梅あやめ

柏餅頬張る茶の間計の報らせ
藤代 ゆう

あじさいの中より立ちし千歳杉
木下石果子

紫陽花を剪る手鉄も露に濡れ
石毛 石江

ででむしに涎を垂らす児を抱く
住母家千夫

柏餅頬張る手のぶ午后のお茶
山崎 峰水

有るや無し風の風に戦く濃紫陽花
五木田烟花

庫裡の隅あじさい処得しごとく

行方まさし

頂きし葉をたたみ置く柏餅
安井ゆづる

掌に受けてほの温みある柏餅
佐久間実枝子

柏餅床に甲冑ならみをり
鈴木 南知

吾が思い咲く紫陽花に傾けり

次回 日時 八月九日(土)
兼題 手花火、蕪の花



横芝の碑

(その九十二)

上総、下総の分岐点に 建つという

谷台鎮守様参道の庚申様

里人の苦勞と願望が秘められて
いる。と本紙一三六号で谷台の鎮
守様の石段を紹介したことがあ
ります。この石段を昇った中腹の
丁度階段の踊り場のような場所に
道祖神様と並んで二基の庚申様が
建っています。

一基の庚申様は五角平板に青面
金剛が邪鬼を踏みしめて、その下
には三猿公が刻まれ、両側には、
奉勸○待庚申結衆、○○二世、延
宝八庚申天(一六八〇)と刻銘さ
れています。そして、別の一基は
自然石のような形の石に、庚申塔
萬延元年十二月朔日(一八六〇)
とだけ刻まれています。

庚申様は、更新に因んで、六十
年毎に来る庚申(かのえさる)の
年に建て更える、という風習があ
るといわれていますが、実際には
数が少ないようです。横芝ではこ
の庚申様の他には屋形四社神社に
あるだけだと思います。延宝八年
は勿論刻んである通り庚申年です
が、万延元年も同じく庚申年に当



▲ 階段の踊り場のような場所に道祖神様と並
んで建つ二基の庚申様

ります。そうしますと、その間の
元文五年(一七四〇)と、寛政十
二年(一八〇〇)がやはり庚申年
ですが、これが見当りません。
このことについて、この地方の
取材には何時もお話を頂いてい
る鈴木寛氏は「前にもお話しした
ことがあります、この谷台地区
は、昔から水田の用水に恵まれず
農民の苦勞は並大ていではなかっ

たのです。多古方面其他との水争
い等が常に絶えませんでした。流
水変更、水路遮断用の土のうに鎮
守様の丘の土を何度使ったか分り
ません。鎮守様の土砂を取らせて
もらったお札に、献納した石段に
刻まれている年号をご覧になると
分りますが、それが延宝、宝曆、
文化等が見受けられますので、そ
の間は、石段の献納と、取水の間
題で精根を消耗し尽して、とても
庚申様の建替えまで力が及ばな
ったのだらうと思います。

父からも庚申様が別の処に建つて
いたという話は聞いていません。
いま、鎮守様の一の鳥居の辺り
から、石段と普通道路に分れてい
ますが、いま道路になっているの
は後世に造られたもので、昔は、
鎮守様の方に入る石段の方が本道
で、庚申様の処から二又に分れ、
一本は多古方面に行き、一本は鎮
守様の前を通って丘の尾根伝いに
部落の東方に抜けていたのです。
そして一本は多古方面に通じてい
た、いわば上総、下総の分岐点で
あった訳です。

◎ 谷台の鎮守様は、一度ご紹介
致してありますので、案内図を
省略させて頂きました。尚、終
りになりましたが、何時ながら
の鈴木寛氏のご協力とご指導が
あったことを申し添えます。
町文化財審議会委員
小沢春光氏寄稿

家、代々仕守りをしてきた模様
で、つい二十年位前までは、毎年
正月か九月のお祭りの日に、藁葺
の小屋を作り、木戸台の神官から
ご幣が届き、供物を供えたりして
祭ったものです。祖父からも勿論

「前にもお話しした
ことがあります、この谷台地区
は、昔から水田の用水に恵まれず
農民の苦勞は並大ていではなかっ
たのです。多古方面其他との水争
い等が常に絶えませんでした。流
水変更、水路遮断用の土のうに鎮
守様の丘の土を何度使ったか分り
ません。鎮守様の土砂を取らせて
もらったお札に、献納した石段に
刻まれている年号をご覧になると
分りますが、それが延宝、宝曆、
文化等が見受けられますので、そ
の間は、石段の献納と、取水の間
題で精根を消耗し尽して、とても
庚申様の建替えまで力が及ばな
ったのだらうと思います。」

気軽に相談

「苦情」「心配ごと」

みなさんの、日常生活の中で
は、いろいろな役所の窓口と接
触する機会があります。

この時、「処理結果が納得で
きない」「どうしたらいいかわ
からない」などといった不満や
疑問をお持ちになった方もあ
ると思います。

こんな時、第三者的な公平な
立場で、みなさんと関係の役所

との間に立って、心配ごとを解
決するのが行政相談委員の仕事
です。

相談の内容は、国鉄、住宅公
庫、恩給、年金、健康保険、戸
籍、農地、公害など数えあげる
ときりがありません。

お心当りの方は、お気軽に相
談してください。当町の行政相
談委員は次の方です。

行政相談委員

小沢 春光

横芝町栗山三、三二三

☎二一〇七六一

十月一日の人口は？

千葉県人口予想

今年の国勢調査による、十月一日午前零時現在の、千葉県内にふだん住んでいる人の数を、予想してください。

応募方法

官製はがきに

- ① 予想人口数(算用数字)
- ② 住所 ③ 氏名 ④ 年齢
- ⑤ 職業を明記してください。

締切

昭和五十五年九月三十日付の消印のあるものまで有効。あて先

応募資格

千葉県内に居住する者。ただし、千葉県統計課職員およびその家族を除きます。

入賞決定

千葉県が十二月に発表する昭和五十五年国勢調査千葉県人口概数的の中、または最も近いものから決定。

発表

十二月中に本人あてに通知します。

賞状および賞品

- 一位 知事賞状と三万円相当の図書券(二名)
- 二位 知事賞状と二万円相当の図書券(二名)

三位 知事賞状と五千円相当の図書券(十名)

その他 懸賞募集にかかわる人口の問い合わせには一切回答いたしません。

訂正とお詫び

広報紙六月号を、次のとおり訂正してお詫びいたします。

- 四ページ 上屋↓土屋
- 五ページ 尾形↓屋形
- 六ページ 鈴木さる↓鈴木さん
- 六ページ ハレンチ↓ハンケチ

毎月五日は結婚相談の日

町結婚相談所(横芝町農業後継者等結婚相談所)では、七月から毎月五日(休日の場合は翌日)を結婚相談の日として、農業後継者や一般のみなさんの結婚相談を受け付けします。

相談は、町中央公民館で午後一時三十分から四時まで行います。また、相談にはベテランの方があたりますので、お気軽にご利用ください。

なお、各家庭で相談の受け付けにあたる結婚相談員の方は、次のとおりです。

- 伊藤 達雄 (町原)
- 大木 徳衛 (木戸台)
- 八角 真琴 (木戸台)
- 伊藤 正一郎 (小堤)
- 瀬理 喜一 (寺方)
- 萩原 安一 (寺方)
- 小川 由次 (曾根台)
- 伊藤 伝 (於幾)

- 木川 一二 (坂田)
- 秋鹿 正司 (取立)
- 吉川 義男 (長倉)
- 吉川 儀 (長倉)
- 土屋 宗之 (姥山)
- 伊藤 俊治 (遠山)
- 伊藤 寛 (遠山)
- 橋川 実 (桜前)
- 伊藤 唯一 (中台)
- 鈴木 貞智 (牛熊)
- 行方 祐雄 (牛熊)
- 鈴木 泰治 (谷台)
- 行方 一 (谷台)
- 大木 梅吉 (上町)
- 伊藤 博淑 (上町)
- 大木 藤樹 (本町)
- 伊藤 正三 (古川)
- 宇井 清二 (両国新田)
- 大木 茂雄 (東町)
- 若梅 一二 (栗山)
- 高橋 三郎 (栗山)
- 斉藤 知三 (栗山)
- 五木田 広 (栗山)
- 印東 昭 (鳥喰新田)
- 市原 利一 (鳥喰新田)
- 越川 与雄 (鳥喰上)
- 大木 隆 (鳥喰上)
- 市原 宗一 (鳥喰下)
- 高埜 孝子 (鳥喰沼)
- 海保 良之 (宮前)
- 早川 春雄 (荒場)
- 早川 力二 (荒場)
- 浅野 巳一郎 (三本松)
- 海保 武徳 (南)
- 実川 武治 (立会)
- 佐瀬 吉郎 (南川岸)
- 若林 欽一 (道貫)
- 伊藤 冲 (新田)
- 川島 平三郎 (本郷)
- 清宮 宏視 (新島荒場)
- 木島 敏夫 (三島)
- 宇都木 庄吉 (入間)
- 伊藤 幸夫 (三軒家)
- 秋葉 信夫 (西)
- 伊藤 和一 (関場)
- 川嶋 孝 (新青)
- 伊藤 専造 (新青)
- 斉藤 元一 (東)
- 斉藤 一矢 (東)
- 平山 貞治 (東)

建設のあゆみ

< 6 月 >

▶ 完成した事業

敷地造成工事
横芝町横芝 12,233m²
(旧石坂善新堂跡)

▶ 着工および工事中

道路排水整備工事
横芝町屋形 331.1m
(海の子の国の国前)

横芝町坂田 172m
(坂田~長倉線)

道路排水整備及び舗装修繕工事
横芝町小堤 146m