

昭和54年6月1日

横芝町の人口と世帯

<5月1日現在>

人口 14,018 (-4)

男 6,822 (+11)

女 7,196 (-15)

世帯数 3,597 (+7)

()内は前月比



広報

横芝

発行所
山武郡横芝町横芝636番地

横芝町役場

電話 04798-2-1111(代)

郵便番号 289-17



勤労奉仕

学校の環境美化に「役賣あう」
と五月二十八日、横芝小父兄(代)

表・四釜章)一七〇名の手によつ
て校庭内外の草刈りが行われまし

た。
日(こ)鎌を持つての少ない父兄
たちは、慣れない作業で大変なよ
うでしたが、「雑草の除去は子ども
もたちの登下校時の交通安全にも
つながる」と熱心に従事。三時間
余りの作業で、校庭内外は見違え

るほどきれいになりました。
(写真:横芝小下、一宮線添で
撮影)

5月臨時会

議長に土屋さん

副議長に平山さん選任

五月七日、議員改選後初の町議会臨時会が開かれました。

この臨時会には、任期満了にともなう監査委員の選任が行われたほか、正・副議長、各常任委員会委員が改選され、新しい議長に土屋英夫さん（姥山）、副議長に平山敬止さん（上町第三）が、それぞれ満場一致で選任されました。

提出された議案と、各常任委員会委員の方がたは次のとおりです。

▼議案第一号 監査委員の選任に つき同意を求めることについて

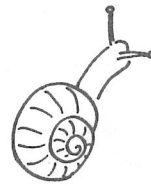
議会選出による監査委員、伊藤 才司さん（上町第五）の任期満了

（◎委員長 ○副委員長 敬称略）
総務常任委員会
◎怒賀 源也 ○浅野 満

にともなう後任監査委員として、布施岩雄さん（東町第二）が満場一致で選任されました。

常任委員会委員芳名

- 行木 光一 布施 岩雄
- 平山 敬止 土屋 英夫
- 民生文教常任委員会
- ◎桜井 敏雄 ○大木 信夫
- 川島 英夫 宇井 定夫
- 今関伊三夫 鈴木 繁
- 産業建設常任委員会
- ◎川島 五郎 ○田子 一雄
- 越川 浩一 伊藤 博
- 杉森 才二 伊藤 裕之



町民の意向大切に

町議会議長 土屋 英夫

暦の上では立夏を過ぎ、好季節を迎え、町民皆様には益々清菜のこととお喜び申し上げます。

さて、この度議会議員皆様のご推挙を賜わり、議会議長の重責を荷うことになりました。もとより微力ではございますが、

ので、平山副議長ともどもよろしくご指導下さいますようお願い申し上げます。

振り返ってこの一年間を見ると、招かざる航空機の騒音により緑したたる丘陵台地も九十九里平野に属する農耕の地も、昼夜を問わず騒音に悩まされてきました。

町の発展と円満なる議会運営のため、最善の努力をいたす所存であります

一方、農業面においては、水田再編対策による水稲の減反問題が農家に大きな衝撃となり、農業経営の転換を迫られるに至っております。

また、商業においても、大型店の進出による影響は一応おちつきを見せたかのように思われますが、今後も経営の体質改善につとめることが必要であると思えます。いずれに致しましても、「住み

よい、明るい町」とするために、議会は議会として、是は是、非は非として皆様の意向をふまえながら、事案の処理に当って参りたいと思えます。

今後とも、町民皆様はもとより先輩諸兄、同僚議員各位の暖かいご支援とご協力を、切にお願い申し上げます。

終りに、皆様のご健勝とご多幸を、心から祈念致しまして議長就任のごあいさつと致します。



「社会を明るくする運動」はじまる

7月1日～31日

社会を明るくする運動とは、国民の一人ひとり、それぞれの立場から、犯罪や非行の防止と罪を犯した人たちの更生について理解を深め、力を合わせて犯罪や非行のない明るい社会を築こうとする全国的な運動です。

犯罪のない明るい社会をつくるためには、まず明るいよい家庭づくりが大切です。「自分の家庭からは犯罪者や非行少年をたさない」という強い自覚のもとに、力を合わせて社会環境を浄化し、犯罪や非行の要因を取り除くことが必要です。

また不幸にして犯罪や非行に陥った人びとに対しては暖かい愛の手をさしのべて、その立ち直りを助けてあげましょう。





▲5月17日に開催された地区総務員会議。生活関連問題では早くも町当局と活発な意見交換がなされた。
選任のアイサツをする伊藤熙▶
(ひろし) 新会長



ご苦労さまです 新総務員さん

四月一日をもって各地区の総務員さんが改選されました。今年一年間、部落の長として活躍いただく方がたは次のとおりです。

氏名	地区名	氏名	地区名
西崎良二	町原	秋鹿正司	取立
佐久間明	木戸台	柳橋敏博	長倉
伊藤茂	小堤	○土屋長八	姥山
瀬理岩夫	寺方一	伊藤静	遠山
瀬理芳雄	寺方二	石橋嘉彦	中台
小川馨	曾根合	土屋忠二	牛熊
子安廣	於幾	萩原四郎	谷台
伊藤芳範	坂田	◇小堀四郎	上町

齊藤豊	上町第一	若梅三好	栗山東部	早川孝	屋形荒場
早川俊夫	上町第二	若梅東治郎	栗山第一	実川良一	三本松
高蝶幸子	上町第三	杉持芳司	栗山第二	佐瀬幸雄	南
萩原弦	上町第四	鈴木芳昇	栗山第三	伊藤武雄	立会一
早川恂	上町第五	向後泰治	栗山第四	河井六郎	立会二
秋葉良夫	大島団地	前川静江	橋本	伊藤潤	南川岸一
○瀬理忠作	本町	砂子弥一郎	伸和会	実川豊次	南川岸二
加藤栄	本町第一	沢田弘	青芝会	◎伊藤熙	新島
中村克彦	本町第二	寺本茂一郎	東ヶ丘	伊藤顕	道貫
佐瀬輝夫	本町第三	向後莊次郎	緑台	田島昇	新田
長谷川重郎平	本町第四	宇多幹男	すみれ団地	伊藤勝	本郷
◇大沢順司	古川	秋山昭三	宮脇	三木正宣	新島荒場
染谷力造	古川一	竹田昭三	TCC	石橋勤	三島
小関衆雄	古川二	山崎仁久	新生会	◇浅野澄夫	北清水
島田繁	古川三	四釜稔	栗山南部一	伊藤安男	入間
高宮一夫	両国新田	今関博	栗山南部二	川島一良	三軒家
◇権名武茂	東町	市原栄一	四五会	秋葉知男	西
土屋シナ	東町一の東	斉藤純明	四六会	伊藤虎雄	新青
小関進	東町一の西	押尾純	鳥鳴新田	伊藤孝夫	東
川島宥	東町二	太智三郎	鳥鳴上		
安達照	東町三の西	市原宗一	鳥鳴下		
杉森久次	東町三の東	高埜和	鳥鳴沼		
石川金司	東町四	◇菅行雄	屋形		
鈴木仁	栗山	海保寿広	宮前		



6月10日は町長選挙

○義理や人情を断ち切り、候補者をよく選んで、正しい選挙をしましょう。

(◎印は会長、○印は副会長)
(◇印は特別総務員 敬称略)

身障者に料金割引

有料道路が半額に

体に重い障害のある方の自立更生、および社会活動を助長するため、今月一日から、次の内容により有料道路料金を割引することになりました。

- 一、割引となる対象者
 体幹または下肢の機能に障害があつて、身体障害者手帳の交付を受けている方。
- 二、対象となる自動車
 次のいずれにも該当する自動車であること。

- 型自動車および軽自動車で乗用に限り、および貨物自動車(物品積載設備と乗用設備が兼ねられているライトバン等)に限る。営業用は除く。
- 割引対象となる身障者または当該身障者と生計を一にする方が所有する自動車。
- 割引対象となる身障者自身が運転する自動車。
- 三、割引率
 原則として半額。
- 四、手続き

- 身障者手帳に山武支庁の割引対象者である旨の押印を受ける。
- 山武支庁に割引書交付申請書を提出して割引書の交付を受ける。
- 五、利用方法
 料金所で山武支庁から押印を受けた身障者手帳と割引書を提示して下さい。

詳細は山武支庁社会福祉課福祉係(☎04755④0222)まで。



年金問答

任意で再加入

過去に納入した保険料は？

(主婦H・上町第4)

質問します

私は四十一歳の主婦です

が、以前に六年八か月ほど国民年金に任意加入して、その後やめてしまいました。
先月から再び任意加入しましたが、以前に納入した分の保険料はどうなるのでしょうか。

お答えします

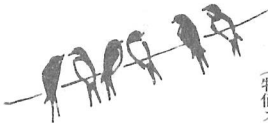
以前に加入納入した保険料は、再加入した分と合算されます。

従つて、あなたの場合、このまま続ければ六十歳までに十八年六か月間の納入済期間ができ、さらにこれに以前加入していた時の六

年八か月分の納入期間が合算されますので、最終的に二十五年二か月分の年金を受給することができますようになります。
なお、現在の年金受給額の計算方法は次のとおりです。

一、三〇〇円×納入月数×一・一六七

(物価スライド率)



国民年金

保険料の免除

申請は七月中に

災害や病気、あるいは失業などのため、収入が少なく保険料を納められない場合に、国民年金の保険料の免除を受けることができます。

今年四月分から、来年三月分までの保険料について免除を受けたい方は、七月末日までに申請してください。また、昨年度に引き続き免除を受ける方も、改めて申請してください。

保険料を納めず、免除も受けないうでそのまましておきますと、将来の老齢年金や万一の事故のとき、障害年金や母子年金などが受けられなくなります。

手続き、お問い合わせは住民課年金係(☎②1116)まで。



提出されましたか？

児童手当現況届

児童手当受給者の方は、今月一日から三十日までの間に、児童手当現況届を福祉保健課に提出して下さい。

児童手当現況届は、受給者の前年の所得の状況と六月一日現在の養育の状況などを確認するためのもので、毎年一回、すべての受給者自身が出す届です。

もし、この届を出さないと、引き続き受給資格があつても、六月分以後の児童手当の支払いを受けることができなくなりますから必ず提出して下さい。

なお、その年の六月以降は受給資格がなくなると思われる場合であっても同様です。

届出用紙は、五月中に受給者に送付してありますが、まだ届いていない方、あるいは紛失されたしまった方は、福祉保健課(☎②1112)にお問い合わせ下さい。



横中で講校舎の落成式 柔剣道場

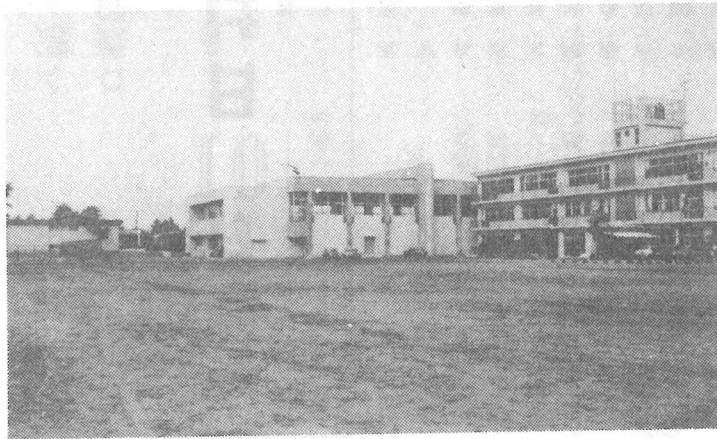
五月九日、新装なった横芝中学校講堂で、校舎・講堂・柔剣道場の落成式が、多数の来賓や工事関係者を集めて、盛大に行われました。

これは、新東京国際空港の開設にともなう航空機騒音による教育環境の悪化を防止することを目的に、空港公団と文部省が補助事業として、昭和五十二年八月から二年にまたがって実施した事業が終結、竣工したために行われたものです。



▲ 盛大に行われた落成祝賀式

防音改築された校舎(写真右)と講堂
▼ (中央) および新築された柔剣道場

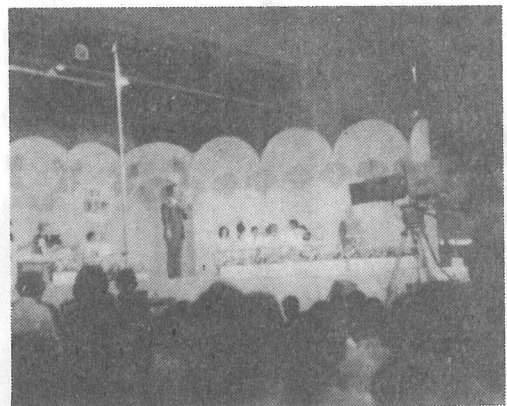


式典は、午前十時、平山清助役の開式のことばで始まり、佐瀬町長が「関係者皆さんの学校教育に対する深い理解と協力によって、このような立派な教育施設ができた。今後も航空機騒音から教育の場を守っていきたい」と挨拶、続いて土屋議長はじめ各来賓の方が、

たが祝辞をのべ、工事関係者の方が、たに感謝状が贈られ、終了しました。防音改築された



校舎や講堂、新築された柔剣道場について、山口巖同校校長は「郡下にこれほどすばらしい施設が整備されている学校はない。町当局や町民の皆さんの期待に添えるよう教職員一同、人づくり」に努力したい」と語っていました。



落成記念 「NHKのど自慢」に 2,000人が観らん

横芝中学校校舎、講堂、柔剣道場の落成を記念して、五月十三日「NHKのど自慢」の公開録画(六月三日放映)が同校講堂で行われ、町の内外から約二〇〇〇人の観らん者が集いました。

この公開録画は、昨年四月、町が日本放送協会に協力を要請して実現したもので、NHK千葉放送局と共同で主催して行ったものです。
当日、会場となった中学校には、朝早くから観らん者が押しかけ、開場前の十一時四十五分には、校庭に入場を待つ人の行列が続き、その数はおよそ二、〇〇〇人にも達しました。

公開録画は、午後〇時四十五分、ゲストに内山田洋とクルファイブ、石川さゆりを迎えて、前日四五〇名の予選出場者の中から選ばれた二五名(当町からは六組七名が出場)によって、自慢の「のど」が競われました。
また、録画撮り終了後、ゲスト出場者がアトラクションとしてヒット曲を二曲ずつ披露しましたが、日頃、テレビの画像でしかお目にかかれないスターの容姿や生の声に、観らん者一同は魅了された面持で聞き入っていました。



ゴミ公害から 自然を守ろう

今月五日から十一日まで、環境
週間です。

わたしたちの家庭から出るゴミ
の量は、年々、増える一方です。

いまや「ゴミ戦争」といわれるほ
どで、膨大なゴミの量と処理費用
の増大は財政的にも深刻化する一
方です。また、山や海などの自然

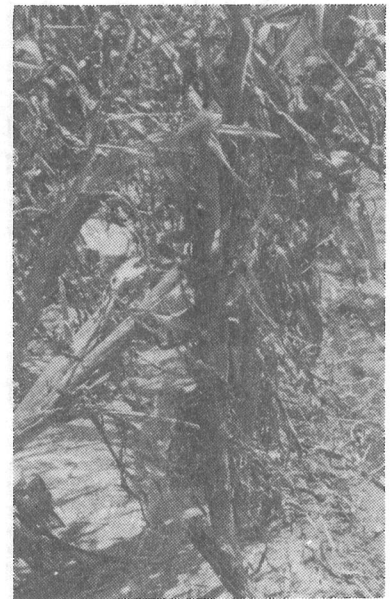
も、ゴミ公害に泣いています。レ
ジャーを楽しむ人たちのマナーの
悪さが、貴重な自然を痛めつけて
いるのです。

ゴミ公害からわたしたちの環境
を守ろう——よりよい環境を求め
て一人一人が気をつけましょう。

ひょう害

夏野菜に打撃

五月二十七日午後三時二十分
から約十分間、県東部に降ひょうが
あり、農作物に被害が出ました。
横芝町では、鳥鳴上、下から栗



▲特に被害の大きかった鳥鳴
上地先のとうもろこし畑

山と、桜前から木戸台を帯状に降
ひょうがひどく、トウモロコシ、ソ
ラメ、カボチャ、葉たばこ、ぶど
うなど十種類以上に被害があり、
特に今月中旬に出荷を予定してい
たトウモロコシは四〇ヘクタール
も被害を受けるなど、各地区で夏

野菜や果実の葉や枝が折れたり、
穴があくなどの被害が続出しまし
た。このため町では、同二十九日、
さっそく被害状況をまとめて県に
陳情、各被害農家の救済措置など
今後の対策について検討すること
にしています。

自慢話めいて恐縮ですが、う
ちの子供たちは、どこに行つて
もゴミだけは散らかしません。

家内が小さいころから口やかま
しくしつめたのが効いて、ハイ
キングに出か
けても、キャ
ラムルの包み
紙一枚捨てま
せん。ポケッ
トにしまうんですよ。



ほくのポケットは吸いがら入れ

俳優 幸田 悌三

長男は高校三年、末の娘も中
学一年と五人の子供たちはアッ
という間に大きくなって……今
でこそ家族そろってというわけ

にはいかなくなりましたが、二、
三年前まではよく出かけたもので
す。
山や海に行くときは、必ずビニ
ール袋を用意して、自分たちの出

いにするってことは、とても気持
ちのいいものですね。
そんなわけで、わたしのポケッ
トも、たばこの吸いがらがいつも
はいつています。もう習慣になっ
てますので、わたし自身はなんて
ことないのですが、そうとは知ら
ない人は奇異に感じるようですね。
自然を大切に、ゴミを捨て
ない——といった習慣は、子供の

ころからつけさせるのがいちば
ましいと思います。
わが家の子供たち、その点は
合格点をやってもいいと思うの
ですが、困ったことに、家の中
ときたら散らかし放題もいと
ころでね。これには正直、頭を
かかえています。
これからは、家の中をきれい
にする習慣をつけなくちゃね、
と家内とその「対策」を話し合
っているところです。

横芝俳壇

横芝句会五月例会

- 土屋 栗水
- 毛の幹が陽を吸うことし棕櫚の花
- 石川 奇水
- このほどの雨あたたかき女花棕櫚
- 成田 様子
- 紺青へ黄金吹きあぐ棕櫚の花
- 宇井 芝童
- 町裏や棕櫚の花にもある遅速
- 藤代 ゆう
- ままごとの椀に溢れし棕櫚の花
- 鈴木 南知
- 棕櫚の花こぼれ熊手の目をのがれ
- 向後 雅子
- ゆく雲に揺るる葉陰や棕櫚の花
- 津田 若菜
- 母の日やいたわれ居て面映ゆき
- 斎藤 竹露
- 棕櫚咲くや農が裏山手入無し
- 安井ゆづる
- 花棕櫚に夕風ぐ風のつかれたる
- 木下石果子
- 犬小屋に犬居ず棕櫚の花こぼれ
- 三枝 句城
- 鯉織庭木の息吹き新たにす
- 佐久間実枝子
- 手画き帯にまどめし容姿五月雨
- 次 回
- 日時 七月三日(火)
- 兼題 「若竹」「かび」

横芝の碑

(その七十九)

水利の今昔を語る

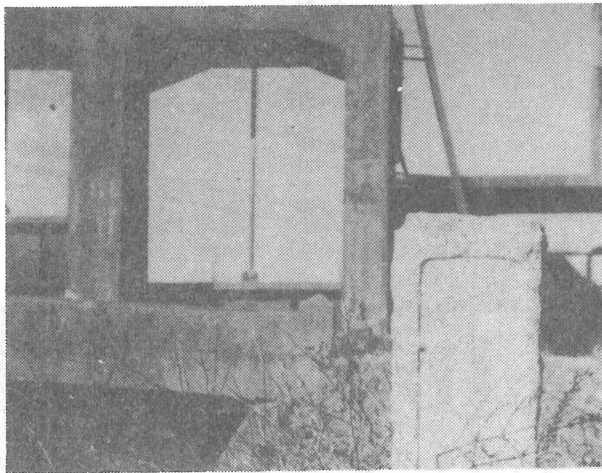
谷台堰の記念碑

横芝町谷台の西側沿に流れる高谷川は、印旛地方から続いている芝山町菱田、岩山附近の緩やかな丘陵地帯の雨水と、滲み出るような僅かな流れが集まって一本の川となり、芝山町吹入、高谷、殿部田、多古町牛尾を経て横芝町に入り、谷台から栗山川に合流していきます。

設けられていますが、そのすぐ下の谷台側の堤の草群に隠れるようにして花崗岩の記念碑が建っています。附近の有識者は「この記念碑は大変な由緒を語るもので、あの意味では向うに建っている水門の記念碑より大事な存在です。」と語っています。

譲らぬ農民の水争い

高谷川の流域は極めて平端で傾斜が殆んどなく、



▲ 谷台堰記念碑 (右手前) と現在の第1号堰

その上耕地の水利は僅かな高谷川に頼るだけなのですが、その高谷川も川底が低いので灌漑の便が悪く、下流で取水のために堰を作らなければならぬ。堰ができる上流では湛水に悩まされるので夜陰に乗じて堰を壊しに行く、下流ではそれを予測

して見張りを立てる、そのうちにお互いが天秤棒や鍬鎌等を持って睨み合うという所謂水争いが絶えませんでした。谷台の産土神様の山土が堰の土俵に使われ、そのお札に奉納されたという参道の石段や庚申塔に延宝(一、六七三、一、六八一)文化(一、八〇四、一、八一八)等の年号が刻まれている所を見ますと、それ以前の或いは天下分目の関ヶ原(一、六〇〇)の合戦の頃から絶えることなく、長い年月農民が生きたための争いを続けていたものと思えます。

沿岸に人家の増えるのに連れて争いの集団も大きくなって来ましたが、大勢の人々の中には「徒(いたずら)に争う事の無駄」を説く人も出て来ました。そして天保(一、八三〇、一、八四四)年間に入ると間もなく沿岸の各地区から代表者が出て水争い打開の相談が行われ、「土用明三日後早々堰取払申可候」等という和解書を取交しました。しかし、その後も小さな争いは絶えなまま弘化、嘉永、明治等の時代を経て大正の時代に入り、もう地域反目の時代ではなくなつて来ました。丁度その頃地元出身の県議員の方々の斡旋もありましたので、県の指導による上流下流一本となつての水利組合が結成されて治水用堰門の建設が計画されたのです。相反する利害得失を持つ各農家反応は烈しく、

後顧を憂える論議は百出し、代表として組合役員となられた人々の苦労は大変で、地区農家の説得に寝食の暇を失う事も度々だったようです。

役員之苦労実り

木造堰建設

幸いそうした人々の努力と、当時としては近代的な川底に木杭の外にコンクリートを敷き固めて不動柱(水堰板支柱)を差込む穴を作つて不断は堰を取り外せるようにする等の細かい配慮を加えた県当局の指導や県議員さん方の助言宜しきを得て記念碑の下流約七十メートルの場所に出来たのが記念碑が伝える木材を主とした本格的な谷台堰だったのです。当時の模様を知っておられる地元鈴木寛氏(現農協常任理事)は「この辺りは極めて平端で少し低い所でもすぐ水溜りができたものです。つい最近までは大雨の後など牛熊と谷台の間は自転車を通れず担いで渡つたりしたくらいです。そんな訳で上流下流の問題だけでなく、対岸同志で堤の高さを同じにする等の申し合わせもあつた程ですから、県から補助事業として技術指導を受けるまでも役員之苦労は大変なもので、その人々の顕彰の意味でもこの記念碑は大事にしなければいけないと思います。」と、

記念碑を抱くようにしながら話してくれるのでした。

○写真は上流に向つて撮つたもので、手前の平板のように上部だけ見えているのが記念碑で、実際は角柱です。正面には閘門(こうもん・日本教育新聞社解字漢和辞典引用)竣工記念と刻まれ、その他の面には着工大正十年竣工大正十三年、県補助金五千六百円、総工費壹萬貳百円、大正十三年、谷台、牛尾水利組合之建、工事委員、村長伊藤貞太郎、県議員行方哲次、その他各区長さん方の氏名が刻まれています。後の構造物は現在の第一号堰です。

なお、記念碑は谷台側水門下の堤ですぐわかりますので案内図は省略させて頂きました。

町文化財審議会委員

小沢春光氏寄稿



◎訂正とお詫び

五月発行の広報よこしば一七六号五面保養センター記事、保養センターを保養センターに、同六面自慢あれこれ記事、加瀬芳夫さんを加瀬芳雄さんに訂正します。

あんないとお知らせ

一人ひとりが

節水を

水道週間

蛇口をひねれば、好きなだけ水が出る。
そんな便利な生活の中で、私たちが
ちはとかく水道の水の貴重さを忘
れがちです。

しかし、その水を確保し、家庭に運ぶまでには、ばく大な費用と労力がかかっています。

家庭で、学校で、会社で、一人の工夫と努力で節約する余地は相当あります。たとえば、蛇口からポタポタ落ちる程度の漏水でも、一時間で一リットル、一か月間で普通の浴槽で約四杯分にもなります。これが「糸状」の漏水になると、一か月でなんと、浴槽二十九杯分にもなってしまう。六月一日から「水道週間」が始まります。これを機会に、節水の心がけを今いちど新たにしましょう。

建設のあゆみ

< 5 月 >

完成した事業	
道路改良工事	
横芝町曾根合 (町道曾根合~寺方線)	153.0m
着工および工事中の事業	
道路改良工事	
横芝町屋形三本松地先	62.0m

危険物取扱者試験および保安講習

試験 期日 7月8日(日)
場所 県立東総工業高校(旭市)
受付期間 6月4日(月)~7日(木)
受付場所 八日市場市外三町消防組合本部予防課
保安講習 期日 7月24日(火)
場所 八日市場市公民館
受付期間 6月27日(水)~29日(金)
受付場所 八日市場市外三町消防組合

分譲します

住 宅 地

成田ニュータウン ①成田市中台2丁目。5区画 (247㎡~276㎡) 1,090万円~1,199万円。国鉄、京成成田駅から中台車庫行バス15分「センタービル前」下車8分。②成田市吾妻1丁目。21区画 (196㎡~414㎡) 877万円~1,975万円。国鉄、京成成田駅から松崎行バス18分「吾妻1丁目」下車2分。

はにわ台団地 芝山町新井田。89区画 (242㎡~508㎡) 364万円~718万円。国鉄、京成成田駅・八街駅から千葉交通バス「はにわ台団地」。

申込、案内書等詳細は(財)千葉県都市公社成田支所業務課 (☎0476②3831) まで。

戸 建 住 宅

千葉ニュータウン 印旛郡白井町清水口。34戸(土地214㎡~464㎡、建物68㎡~101㎡) 1,800万円~2,789万円。北総開発鉄道西白井、白井駅下車10分。

成田ニュータウン 成田市玉造7丁目。98戸(土地161㎡~294㎡、建物68㎡~101㎡) 1,605万円~2,407万円。

千葉、成田ともに住宅金融公庫融資付。申込方法等、詳細は千葉県住宅供給公社募集課

(☎0472②5161) まで。

水道 今月の町内漏水当番割

月 日	工 事 店	電 話
6/ 1~ 6	渡 辺 住 設	2 - 1227
7~13	市 原 ポ ン プ	2 - 2110
14~20	東 京 工 事	2 - 1257
21~27	秋 葉 電 気	2 - 2484
28~30	富 田 工 務 店	2 - 0642

合本部予防課
お問い合わせは八日市場市外三町消防組合本部予防課(☎04797②0740)まで

子供のむし歯

に注意

六月四日から十日まで「歯の衛生週間」です。六は「むし歯」にならないように、歯を清潔に保つというものです。

心身の健康と深い関係にある歯を、いつまでも丈夫で長持ちさせるには、まず、むし歯にかからないようにすることです。むし歯は一度かかると徐々にそのキズ口を広げていき、自然に治ることはありません。早期発見、早期治療が叫ばれるのもこのためです。お

衛生週間 4日~10日

子どものむし歯を予防し、丈夫な歯を育てよう、お母さんは十分気をつけてあげてください。

厚生省の調べによりますと、一

歳で十人に一人、二歳では十人のうち五人、三歳になると十人のうち八人までが、むし歯にかかっています。

むし歯の多い子供や、抜けたままにしている子供は、偏食になりがちなため、丈夫な歯の子供に比べて身長や体重の発育に差が出て、将来に悪い影響をおよぼさないと限りません。

この機会に、いま一度、子供の歯の状態をチェックして、むし歯の早期発見、早期治療を心がけてください。