

横芝町の人口と世帯

<2月1日現在>

人口 13,847 (+17)

男 6,719 (+2)

女 7,128 (+15)

世帯数 3,527 (+3)

( )内は前月比



広報

# 横芝

第162号

昭和53年3月1日

発行所

山武郡横芝町横芝636番地

横芝町役場

電話 04798-2-1111(代)

郵便番号 289-17



## 御歩謝

(牛熊の村社・八幡  
神社の祭礼)  
2/20

牛熊の御歩謝は古く、江戸時代以前から伝え、愛蔵されている。  
二この祭礼は、御的式(弓を射る)など、数多い儀式のなかに、  
部落の若者が、今年一年当番となった氏子総代を社殿から家まで、土  
をつげずに、胴上げをしながら送り届けるという奇習がある。

# 前進する

# 「むらぐるみ農業」

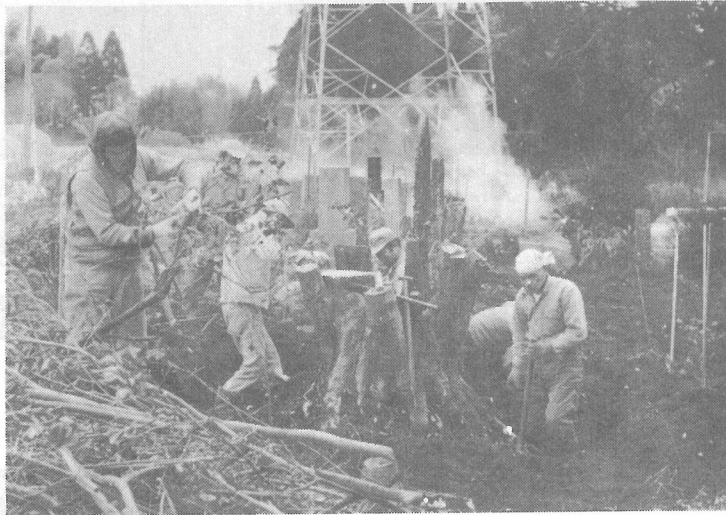
「むらぐるみ農業」は「むら」に住む人達全員  
の参加によって、これからの自分達の部落の農業  
をどうするか、暮らしくするには何が必要かを  
みんなで話し合い、検討して、住みよい豊かなむ  
らづくりを目指すとするもので、県から、指定  
を受けた中台部落では今、おらがむらづくりに  
意欲的にとりこんでいる。

県が、役所指導型から農民主導  
型へと、農政の転換を試みて始め  
た「むらぐるみ農業」。中台部落  
では、村ぐるみ農業推進委員  
(怒賀源也、石橋勇、橋川ユキ)  
を中心に、農村生活環境改善事業  
として、部落三カ所の共同墓地の  
整備を始めた。

既に農夫病対策としての健康診  
断、防犯灯、カーブミラーの設置  
など「むらぐるみ」による各事業  
を実施している。

「昔から荒れ放題で、樹木がう  
っそうと生い茂り、声を出さない  
と隣にいる人もわからないような  
仕末だった。」といわれる共同墓  
地は、部落の人達の手でどんどん  
切り開かれ、見違える程きれいに  
なっていく。歩道はコンクリート

墓地中央の大木の切株を取り  
除く作業にも余念がない



を流し、中央にはおとしよりの休  
息所としてベンチを置き、かきね  
はブロックと青竹で結った。作業  
の合間、ある部落民は「部落総出  
の作業で親近感が戻った」と話し  
声も明るい。

「ことしは畜産農家と耕種農家

の運びによって、堆肥舎をつく  
り、地力増進を図りたい」と、早  
くもこの事業に意欲を燃やしてい  
る。

「むらぐるみ農業」は着々と前  
進している。

## せんきよだより

〔その一〕

明るくきれいな選挙は、選挙のときばかりでなく、選挙のな  
いふだんのときから、みんながお金のかからない正しい選挙を  
心がけることによって、はじめて実現するものです。そのため  
には「贈らない、求めない、受けとらない」の三ない運動によ  
って、お金と選挙とのつながりをたち切ると同時に選挙のしく  
みについて知ることが大切であろうかと思えます。

そこで来年に統一地方選挙をひかえて、選挙にのぞむ有権者  
として覚えておきたいことについて、今回から数回にわたって  
掲載しますので一読され、明るいきれいな選挙の実現に御協  
力下さい。

◎選挙にはどんな種類があるか  
一般に「選挙」というのは、

一定の地位につく者を選び出す  
手続きや行為を総称しているも  
のとされていますが、選挙のル  
ールを定めている公職選挙法で  
は、一定の地位というのは、公  
職の地位のことであり、これは  
衆議院議員、参議院議員、都道  
府県の議会議員や知事、市町村  
の議会議員や市町村長の職をさ  
してあります。ここで選挙の種類  
というのは、公職の選挙の種類  
であり、さらに選挙が行われる  
事由、形態の面からみると次の  
ような種類に分けられます。

○衆議院議員の選挙

○参議院議員の選挙  
（任期満了または解散による  
選挙）、再選挙（当選人の不  
足等を補うための選挙）、補  
欠選挙（議員の欠員を補充す  
るための選挙）

○参議院全国選出、地方選出議  
員の選挙

○地方公共団体の議会議員の選  
挙

○地方公共団体の長の選挙

# 国民健康保険

加入

脱退

など

## 届出は14日以内に

三月から四月にかけては、卒業や就職などで国民健康保険に加入しているかたの移動が多くなりま  
す。国保に加入して  
いる世帯の世帯主は  
被保険者の資格取得  
・喪失が、次のいず  
れかに該当するときは必ず「十四  
日以内」に被保険者証と印かんを  
持参して、役場福祉保健課で手続  
をして下さい。

- 転入または転出したとき
  - 社会保険に加入したとき、脱退したとき
  - 出生、死亡したとき
  - 被保険者が世帯を変更したとき
  - 世帯主が住所を変更したとき
- 特に社会保険に加入したときはすみやかに資格喪失の届出をして下さい。社会保険に加入しても、その被保険者証が未交付のうちに診療をうけると、医療機関に医療費の全額を支払い、社会保険事務所に療養費の申請をすることになります。

また、交付されてからも届出をせずに引続いて国保の被保険者証で診療をうけたときは、国保の受

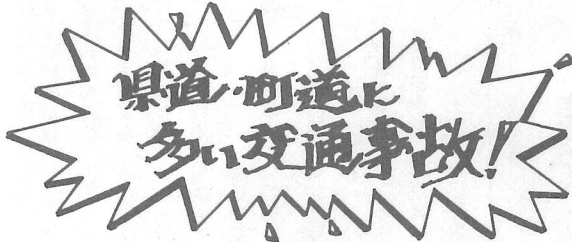
労災保険の関係はどのようなになるのでしょうか。

給資格がありませんので、国保負担分を返還していただくこととなります。

### 「勤務先で負傷！」 あなたの保険適用は？

問 私はA町の国民健康保険被保険者ですが、勤務先のC事業所において負傷してしまいました。当時C事業所は、労災保険未適用事業所であった為に、国保により診療をうけました。この場合国保と

答 国民健康保険法第五十六条には、療養の給付は被保険者の当該疾病または負傷につき、労働災害補償保険法の規定による療養補償給付、長期傷病補償給付、療養給付もしくは長期傷病給付を受けることができるときは、国保からの給付は行なわれない旨の規定になっています。あなたの場合、事故当時、その事業所が労災保険に未適用であったとしても、その旨を労働基準監督署に申し出れば、さかのぼって適用されることになり



### スピードの出し過ぎが原因

今年1月中に町内で発生した交通事故は12件。発生件数は昨年1月とほぼ同数ですが、国道での発生が減少しているのに県道、町道での発生が増加しています。

これらの事故原因は速度の出し過ぎが大部分を占めていますので、運転者はスピード違反をしないよう安全運転に心がけて下さい。

成東警察署では、速度取締りを事故多発場所付近で毎日のように実施し、交通事故撲滅に全力をあげています。

- 主な取締り場所
1. 寺方地先県道
  2. 北清水地先県道
  3. 飯岡一宮線屋形地先県道

### 節税や経営の安定に

### 特典の多い青色申告を

小規模事業者所得者のみなさんにとって、大変気になる問題の一つに「税金」があります。それはなんとといっても、とられるものは少なく、というのが人情であることにもよるとは思いますが、もう一つ、小規模事業者の税金は、一般のサラリーマンと違って、初めから天引きされるのではなく、自主申告納税制度がとられていますから、この申告の仕方の巧拙によって、税負担にある程度の差が生じることにもよるのです。

経営者たるもの、まずは税金の知識を大いに習得することが、経営の必須条件であると思います。そこでぜひおすすめしたいのが「青色申告」なのです。青色申告は、毎日の取引をきちんと帳簿につけ、その帳簿に基づいて正確に所得や税額を申告すれば、税金が安くなる四十もの特典が受けられ

るからです。二月十六日から昭和五十二年分所得税の確定申告が始まりましたが、その最終日の三月十五日は、ことしから(昭和五十二年分)青色申告を開始しようとする人にとって税務署に「青色申告承認申請書」を提出する期限でもあります。

小規模事業者所得者のみなさん、商売をしている人の半数以上の方が青色申告をしています。あなたを取り巻く経営環境は厳しいでしょうが、経営を改善し、事業を伸ばし、節税をしたい人、帳簿の記帳能力をつけた人は、このチャンスを見逃さずに青色申告者の仲間入りをしてみませんか。

詳しくは東金税務署(☎04755(2)3121)まで。





# 上町チームが優勝

## 第1回町婦人バレーボール大会

Bブロック三チームに分かれてリーグ戦(総当り)で予選が行われ、両リーグの上位二チームがトーナメント(勝ち抜き)で決勝を行いました。が、いずれのチームもこの日に備えて連日連夜猛練習を積み重ねたようで、随所に好プレーが見られました。

試合も終盤に入り、Aコート、Bコート共にくりひろげられた熱戦は、いずれも僅少差で勝ち進んだ上町と鳥喰による決勝戦。両チームともに優勝をめざして譲らず、得点が入ることに互いの応援団から歓声とため息が入り交い、手に汗を握る大熱戦が展開されましたが、日頃の練習量に勝る上町が食下る鳥喰をセットカウント2対1で破

り優勝しました。

試合終了後、優勝した上町チームに平山町体育協会長から町長杯が、また善戦むなく惜しくも敗れた鳥喰チームにトロフィーが、それぞれ贈られました。成績および結果については次のとおりです。

◎予選リーグ

▼Aブロック

上町(3勝)、鳥喰(2勝1敗)  
長倉(1勝2敗)、東町(3敗)

▼Bブロック

栗山(2勝)、木戸台(1勝1敗)  
上堺(2敗)

◎決勝トーナメント

- 一位 上町
- 二位 鳥喰
- 三位 栗山
- 四位 木戸台

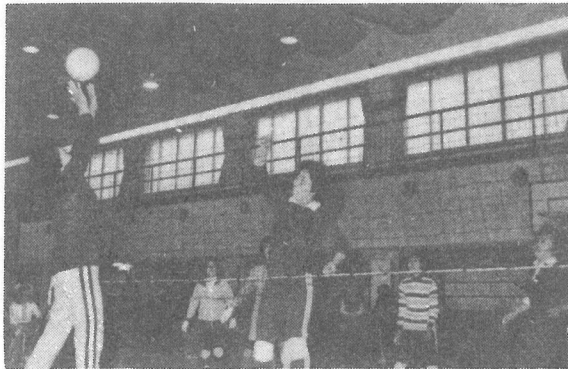


優勝した上町チームのママさんたちと応援団

小雨降る二月十二日、第一回の町婦人バレーボール大会が横芝小体育館を会場に行なわれ、上町チームが並居る強豪をおさえて優勝しました。

この大会は、日頃家庭に閉じ込められがちな町内の主婦に、手軽なスポーツ(バレーボール)を通じて健康増進と地域連帯意識の向上、明るい家庭づくりに役立てることを目的として行なわれたものです。

今大会に参加した各チームは上町、鳥喰、栗山、木戸台、長倉、東町、上堺の七チーム。試合は抽せんによりAブロック四チーム、



▲スパイク決まるノ(上町対木戸台戦)

### 人権擁護委員に 土屋長八さん (姥山)

長年にわたり人権擁護に尽くされた佐久間義一さん(木戸台)の任期満了に伴って、新たに次の方が一月十五日付をもって、法務大臣から人権擁護委員として委嘱されました。

横芝町姥山六七番地  
土屋長八(67歳)

### 中小企業者に 資金融資の説明会

千葉県と姉妹県中小企業振興公社では、中小企業を営んでいる皆さんが、設備の購入その他、資金を必要とする場合の融資制度についての説明会を開催します。

○日時 三月二十日(月)午後一時から

○場所 東金市東金八〇六一 一山武支庁第一会議室

詳細については山武支庁総務課商工観光係(☎04755(4)0222)へお問合せ下さい。

### 三税(所得税・事業税・住民税)共同説明会

東金税務署では昭和五十二年分の確定申告について、次の日程で三税共同説明会および申告相談を行いますのでおいで下さい。

日時 三月六日(月) 午前十時から午後三時まで

場所 町中央公民館  
対象地域 横芝町、蓮沼村

# 屋形ブロック二年連続征覇

## ——第三回町駅伝大会——

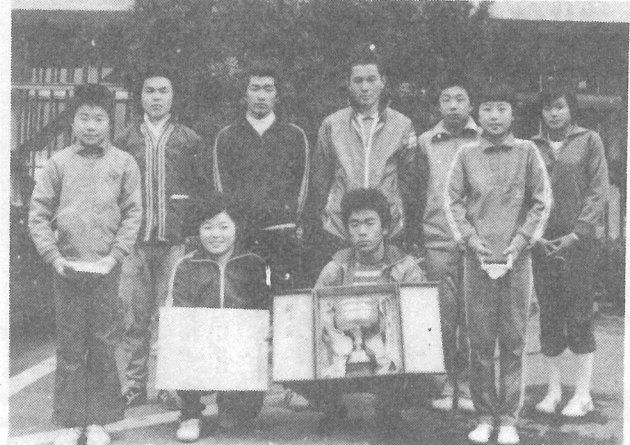


▲勝利のサインを掲げてゴールする屋形アンカー

第三回町駅伝大会は好天にめぐまれた一月二十二日、中台の桜井商店前から屋形の保養センターまで、九区間、十五・八kmを、九ブロック、八十一名の選手が参加して行なわれました。大会は終始抜きつ、抜かれつの白熱戦を展開しましたが、各区間に平均した走力を持つ第十一ブロック屋形が、二位の第一ブロック(町原、木戸台、中台、牛熊、谷台)

に六〇〇mの大差をつけて、総合時間五十九分で三年連続優勝しました。成績は次のとおりです。

- ①屋形(59・00) ②町原、谷台、中台、牛熊
- 木戸台(60・45) ③本町、古川、両国(60・46)
- ④東町(62・10) ⑤上町(63・25)
- ⑥長倉、遠山、取立、姥山、桜前(63・45) ⑦鳥喰(67・18) ⑧栗山(67・38)
- ⑨新島(68・30)



優勝した屋形チームの各選手

## 「小さな親切」ありがとう

越川勝哉さん (栗山第4)



栗山第四の越川勝哉さんは「自分の健康のため」と、以前から道

路の草刈りや通学路の整備をして通行者に喜ばれていましたが、この度、「小さな親切」運動千葉県本部から、その善意に敬意を表して実行章が贈られました。こうした善行が忘れられがちな世相の中で、私たちにほのぼのとした光を与えてくれました。私たちがこのような善意に感謝

するとともに、「一日一回小さな親切」を実行しましょう。



横芝町表彰規定に基づき町職員  
の永年勤続表彰が町村合併記念日の二月一日、役場会議室に於て行われ、町長から表彰状と記念品が贈られました。

- ▼勤続三〇年 石井富雄(総務課長)
- 田中 静(産業振興課長)
- 小川一 枝(住民課主幹)
- ▼勤続二五年 石橋照代(教育委員会主幹)
- ▼勤続二〇年 市原徳礼(企画課長)
- 片山輝夫(建設課長)
- 木川晴子(総務課主査)
- 越川弘子(福祉保健課主査)
- 市原昌子(教育委員会主査)

## 原稿文募集

### 私の健康法 健康づくり

健康で明るい毎日をごせめることは、一番幸福なことといえます。

最近いろいろな健康法を試みている方が多くなってきたり、いろいろありますが、これを一面から見れば「それだけ現代人の生活の中に健康を脅かす要因が多くなっている」といえるかも知れませんが、ともあれ健康に対する認識を新たにするにはよいことだと思います。

そこで町民の皆さんの中で、「私はこのような健康法、健康づくりを毎日実施している」という方がおられましたら、是非、ご投稿下さい。

○題名 健康法に関すること  
ならんでも自由。  
(原稿用紙一〜二枚程度)

○宛先 役場福祉保健課国保係

なお、お寄せいただいた原稿は、当広報紙に掲載させて戴く予定です。

# 尺八

## 尺八

⑤



「枯れかけた野山の竹に寂しさを感じ、命を与えようとしたのが尺八づくりのきっかけです。」——心豊かな片岡さんは、この道三年。一本の尺八を完成させるまでには半年から一年を費すと言う。

尺八づくりの魅力を聞くと、「下地塗りをしながらの調律で、納得のいく音色が出た時には、何ものにも換えがたい嬉しさがあります。」と答えてくれた。

片岡正次さん (東町第二・62歳)

# 町民のひろば



## ママさんバレー大会に参加して

—村杉美代子 (木戸台)—

私達のママさんバレーチームは昨年十一月に結成し、現在メンバーは二十一人です。毎週月曜、金曜の夜を練習日と決めてやっています。なにせ農家のママさんですからなかなか思うように集らず、いつもメンバーがちぐはぐになってしまいます。

十一月から始めた練習も三ヶ月が過ぎ、いよいよ今日は試合です。会場の横芝小体育館では、既にも他のチームが軽い練習で体をほぐしていました。どのチームもみんな

強そうに見えました。

開会式が終って、いよいよ試合開始。私達木戸台はBコートで第一試合。対戦相手は上塚でした。宙に舞うボールを追って、九人の選手が右に左に動きます。まだみんな緊張している様子で、普段の練習の成果がでないようです。みんな掛声、昔の中学生時代にもどったような気持で動きます。私も無我夢中で相手コートにボールを返しました。

結果は私達木戸台チームの勝ちでした。僅か四ヶ月足らずの練習にしては、すばらしい出来です。こんなにみんながはつらつとして一つの目標に向かって進んで行くことができるなんて！私はバレーボールをやった本当によかったと思いました。

これを機会に、みんなで力を合わせ、もっと練習をして、来年はトロフィーを目の前に置きたいと思っています。

### 子供の交通事故

#### 自宅から半径50mが危険地帯

子供の交通事故には、いろいろな特徴がみられます。その主なものをあげてみますと——

子供の交通事故の発生しやすい時間は、下校時あるいは下校時後の一〜二時間の間に最も多く発生しています。特に、午後四時から六時までの時間が要注意です。

なお、曜日別では、土・日曜日の発生が目立っています。

行動半径のせまい子供の事故は、自宅近くが最も多く、特に半径五十メートル以内が、危険地帯です。低年齢になればなるほど、自宅付近での事故が多いことを、お母さん方は覚えておいていただきたいものです。

皆さんの日常生活の中で、いろいろな出来事、生活上の知恵などありましたら、広く町民にお知らせし、楽しく活用していただくため、何でも結構ですので投稿をお願いします。(三百文字、写真可)

また、身近な行事や催しなどありましたらお知らせ下さい。

宛先—横芝町横芝六三六 役場企画課広報係。



# 横芝の碑

(その六十五)

## 二つの道標と、幻の街道

中台の十字路を松尾町蕪木方面に向いますと、一旦途絶えた人家が再び見え始めます。此々は桜前と呼ぶ地域で、昔は横芝から成田や八街佐倉方面に通ずる街道の追分になっていた所なのです。集

落のほぼ中央に交差する十字路があります。道標がそれを示しています。道標は、高さ一米余、一辺が約五十糎程の石材で、正面には、北、中台、芝山、成田。南、蕪木。



①

左側面には、東姥山、横芝、西、山武、八街。奉参拝、富士、大山、三峰、古峰記念碑。右側面と背面には、大正八年六月、世話人五木田某他の方々の氏名等が刻まれています。道標案内を辿ると、北は中台、芝山を通過して成田へ、西は山武から八街方面へ、南は松尾蕪木へ、そして東は姥山を経て横芝方面に通じているというのです。附近の人々の話によりますと、ここは松尾町に境界を接した昔からの街道筋で、中でも東の横芝道は、八田の琴平様へも、又元の大総村役場や学校へも通じていますので、桜前の人達には特に大事な道路という訳です。それが、遠山

山や中台を廻って行くのでは、役場も学校も松尾町の方が遙かに便利である。横芝町に合併するとすれば、この道を改修して貰いたい、という条件を申出た人も多かったそうです。そうした桜前の人々の熱意を秘めているという、横芝道を通って見ますと、主要街道であったことを物語るように、いま一つの道標に気が付くのです。

桜前から入った横芝道は既に舗装されていますが、姥山貝塚の下を迂回し、やがて急坂を登りつめると峠のような十字路に出ます。その



②

の田圃へ下りる道は間もなく一緒に木戸台方面に通じています。これが北道で南道は、姥山の集落へ入ります。西道は、勿論桜前方面です。そうすると、東、長

倉、八田琴平、横芝停車場、という道路が一寸と見付かりません。処が、あったのです。木戸台方面の田圃へ下ろうとする入口の右手の雑木林と畑の間を通る耕作路のような道がそれだったので。この路は次第に山路に入り、再び広くなると又姥山の集落に入ってしまうが、山路が広がる辺りに僅かに歩行者を容れる程の山路があります。背丈に余る笹藪等を押分けて進みますと、やがて長倉の氏神様の前に出ます。その先は寛政七年に建立された高台の庚申様

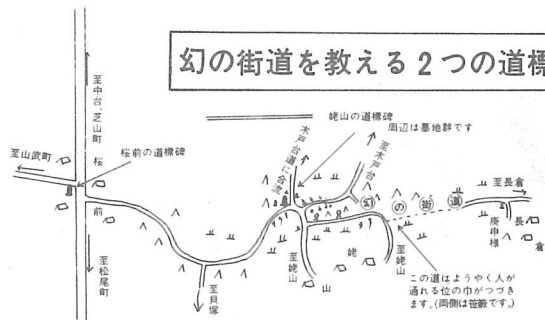
から長倉の集落を通過して琴平様の門前に入る道に続き、ますが、これが成田、佐倉方面に通ずる、所謂幻の本街道だったと思われま

記念碑です。碑の前の路は八街佐倉に通じています。②は姥山の、日光善光寺参詣記念碑です。周辺は殆んど墓地群で淋しい場所ですから、若し深訪の場合は複数以上をお勧めします。

本稿の取材に当り、杉森才二さん(本町)伊藤裕之さん(北清水)五木田隆さん(桜前)伊藤勝衛さん(姥山)其他大勢の方々の御協力を頂いたことを申添えます。

文化財審議会委員  
小沢春光氏寄稿

### 幻の街道を教える2つの道標碑



◎写真は、その道標で、①は桜前の富士山他登山参詣

### 建設のあゆみ

〈1月～2月〉

#### 着工および工事中の事業

- 道路排水整備工事
  - 横芝町新島(三島)地先 84.0 m
  - 横芝町横芝(本町)地先 455.6 m
- ヒューム管理設工事
  - 横芝町栗山 4.86 m
- 道路舗装新設工事
  - 町道立合区内線 671.0 m
- 道路舗装補修工事
  - 町道新島2号線 266.0 m
  - 町道松尾～蓮沼線 340.0 m
  - 町道鳥喰大六天線 500.0 m
  - 町道長倉～遠山線 508.0 m
  - 町道木戸台区内線 580.0 m
- 道路舗装新設及び補修工事
  - 町道鳥喰下区内線 562.5 m
- 橋梁改修工事
  - 横芝町鳥喰新田

広告につられて建売りを見に行き、業者から「気に入ったら千円でも二千円でも払っておけばお得



## 建売住宅 手付金には「注意」

でも二千円でも払っておけばお得

「ですよ」などといわれ、そのくらの額なら「捨て金」になっても惜しくはない、と気軽に置いてきました。あとで考えて買うのをやめようと思ひ、業者に連絡したところ「千円でも手付金の一部だから、解約するなら手付金の全額(たとえば売買代金の二〇%など)を支払え」とおどかさされ、警察に飛びこんだなどと言う話をよくききます。

手付金を業者が立て替えることを法律で禁止しています。

本来、手付金は売買額の一〇～二〇%が殆どで、これが授受されると契約が成立したことの証拠となるものです。この場合の解約は、買主は手付金の放棄、売り主は倍額返しが義務づけられています。

### 横芝俳壇

#### 横芝句会二月例会

- 川涸れて曲がるところの貝の層 土屋 栗水
- 団子食ふて別れし俳友や一の午 石川 奇水
- 川涸れて渡舟をしのぶ杭も朽ち 成田 様子
- 路地の闇ふるはせ猫のさかり合ふ 宇井 芝童
- 土屋 栗舟
- 藤代 ゆう

### こんな業者は危険

- ◇ 契約をせき立てたり、直接売り主に会わせながらない業者
- ◇ 「交渉預かり金」などと称して手付金相当額などを預かる業者
- ◇ 実際とは大きく違う広告を出している業者
- ◇ 話がまだあまり進展していない段階なのに、実印や委任状、権利書などを預かる業者

- 水勢のあとを残して川涸るる 若梅あやめ
- 嫁衣装忙しく縫うて寒椿 大沢 竹生
- 川涸れて遙かに田圃ひろこれり 木下石果子
- 旗日とて旗を掲げし梅日和 三枝 句城
- 大蕪四五個捨てあり川涸るる 原 ひさし
- 風花やあつきをすすする駅の蕎麦 伊藤 保人
- 川涸れて去年の芥の漂へり 古屋 紅雲
- 兩岸に湯宿並びし川涸るる 安井ゆずる

月 日	性別・電話番号・案内職種	
	男0472(42)5432	女0472(42)9338
2.27～3.5	各種工具	技術関係
3.6～3.12	技術関係	雑役、賄
3.13～3.19	運転関係	店員、ウェイトレス
3.20～3.26	雑役、警備	事務
3.27～4.2	事務、営業	各種工員

問合せ先 0472(42)1181 (内線28)

### 電話による求人案内

千葉公共職業安定所では、電話による求人案内を、次の要領で実施していますのでご利用下さい。

- 涸るる川水音あれば堰ありて 佐久間実枝子
  - 猫の恋寝ていて冷ゆるわが手足 向後 雅子
  - 川涸れて巨岩獣の如くあり 池田 和代
  - 川涸れて見馴れし川の深さかな 林 義村
  - 句碑読みてつまづく一字笹子鳴く
- 次回  
日時 四月十四日(金)  
兼題「春の雲」「蛤」