

横芝町の人口と世帯

<5月1日現在>

人口 13,664 (+3)

男 6,637 (+4)

女 7,027 (-1)

世帯数 3,498 (+15)

()内は前月比



広報

横芝



▲ 写真は祝辞をのべる土屋郡連合婦人副会長

婦人会 結成30周年大会開催

母としての自覚を更に強め

五月十五日、横芝小体育館で婦人会結成三十周年記念式典が盛大に挙行されました。

当日はあいにくの雨でしたが、各地区よりたくさんの方が集まり、この記念大会によせる意気込みが感じられました。

式典は午前十時半、副会長渡辺文江さんの開式のことばで始まり、つづいて滝川とも婦人会長は式辞の中で、婦人会誕生から今日に至るまで、どのように歩み続けてきたか、また今日の社会における婦人の「母としての重大さ」を教育の面から指摘していました。

この他に来賓の方々の祝辞や祝電の披露があり、式典は終わりました。

思い出の

30年間を再現

つづいて第二部に移り、婦人会誕生から今日の婦人会に至るまでの、その時々々の踊り、語り、なつかしい曲、なつかしの場面などを各地区の方々が展開し、第三部では石原晃亮先生の講演等があり、有意義な一日を盛況のうちに閉じました。

参加者四百数十名

横芝敬愛

念願の初優勝

春の高校野球県大会

春季高校野球県大会は五月一日県営天台球場を主会場として、各地区を勝ちぬいた精鋭二十五校が参加して行なわれました。

横芝敬愛野球部は順調に勝ち進み、準決勝で松戸東を、決勝戦で強敵千葉商を破って念願の初優勝を遂げました。

春の県大会は、夏の甲子園大会の前しよう戦として各チームとも全力をあげて戦い、その中の優勝は偏に連日わたる猛練習の成果が実ったもので、心から御祝い申し上げます。

▽準決勝

横芝敬愛2-0松戸東
千葉商 10-1商大付

▽決勝

横芝敬愛2-0千葉商

尚、優勝した横芝敬愛野球部は五月十四日に宇都宮市営宮原球場で開かれた春季関東地区高校野球大会に千葉県代表として出場しましたが、神奈川県代表の東海大相模に惜しくも破れてしまいました。

◇宮原球場 2回戦 第二試合

横芝敬愛 1021010016

東海大相模 20010100037

臨時町議会

新議長に

池内 祐蔵氏



池内 祐蔵氏

横芝町議会議長に池内祐蔵氏（六十九歳）が選任されました。

と議会議長に池内祐蔵氏（六十九歳）が選任されました。副議長には伊藤利雄氏（六十四歳）が再選されました。

◎印委員長 ○印副委員長
総務常任委員会（敬称略）

◎伊藤 裕之
◎吉岡 實

布施 岩雄
鈴木 貞司

池内 祐蔵
民生文教委員会

前議長鈴木繁氏の辞任に伴って五月九日に行なわれた臨時町議会で議長選挙が行われ、池内新議長の誕生となったものです。池内氏の任期は、鈴木前議長の残任期間二年です。同時に副議長



▲ 臨時町議会

また臨時議会に提出された案件は、住民税、国民健康保険税の税法

の一部改正と、役場庁舎の増築工事などの議案で、審議の結果、それぞれ議決、承認されました。

◎住民税の非課税限度額の一部改正
障害者、未成年者、老年者または寡婦の前年中の所得の非課税限度額が七十万から八十万に引き上げられた外、均等割のみを課すべきもののうちの非課税計算のもとになる金額が九万円から十二万円に引き上げられました。

◎国民健康保険税のみならず世帯主課税の一部改正
国保税を課税する際の限度額が十五万円から十七万円に引き上げられた外、擬制世帯（世帯主が社会保険に加入している世帯）に対する課税などを改正するものです。

◎役場庁舎の増築工事
文書管理などの適正化と職員福利厚生を図ることを目的として、建設され、この工事は例外ノ内組が入札しました。

◎林 山
◎太智 義博
早川 佐京
土屋 英夫
椎名鏡一郎
鈴木 繁

産業建設委員会

◎秋山 清見
◎實川堅司郎

伊東 菊雄
平山 敬止

杉森 才二
伊藤 利雄



親と子が日に一度は話し合い

第27回「社会を明るくする運動」はじまる

地域社会における青少年の非行を防止するため、七月一日から一ヶ月間、社会を明るくする運動がはじまります。

社会を明るくする運動とは、国民の一人ひとりがそれぞれの立場から、犯罪の防止と罪を犯した人たちの更正について理解を深め、力をあわせて犯罪のない明るい社会を築こうとする全国的な運動です。

犯罪のない社会をつくるために

は、まず明るいよい家庭づくりが大切で、「自分の家庭からは犯罪者や非行少年をださない」という強い自覚のもとに、力をあわせて社会の環境を浄化し、犯罪や非行の要因をとり除くことが必要です。また、不幸にして犯罪や非行に陥った人びとに対しては暖かい愛の手をさしのべ、その立ち直りを助けてあげましょう。

☆公開ケース研究会・青少年相談所
○日時
七月十五日（金）午前十時から午後二時まで
○場所
東金市中央公民館

国民年金被保険者に

住宅資金の融資

行でおこなっています。

一、申込み受付期間

昭和五十二年四月から昭和五十三年三月末日まで

二、融資金額

二百万円まで

三、融資条件

利率 年六・九五%

返済期間 十年～二十五年

四、担保

原則として、融資金により建築した物件に抵当権を設定する。

国民年金に加入されている方で、住宅の新築、購入または増改築を予定されているかたに對して、住宅資金の融資が行なわれます。

対象となるのは国民年金に五年以上加入しているかた、または厚生年金等と通算して、その加入期間が五年以上となるかたです。

返済の方法は住宅金融公庫資金と同じで、申込みの受付は銀行

経営の近代化はかり 新島地区が農業構造改善

第二次農業構造の改善事業として、新島地区が推進の拠点となりその一端として、ライスセンターの起工式が五月十一日行なわれました。

同地区は用排水路が兼用のため排水が悪く、また区画整理も大正年代に行なわれたままのため、区画が狭く、大型農業機械では対応がでない状態でしたが、地域の農業委員、有識者のかたがたが経営の近代化と農業機械への過剰投資を防ぐため、たびたびの協議の結果、第二次構造改善事業に取り組みことになったものです。



▲「新島地区農業の将来を祈念して」くわ入れする
秋山清見新島営農組合長

この事業は、営農組合を組織して従来の小型機械作業から、中・大型機械を購入し、水稲は田植から乾燥調整までを一貫した機械処理で行ない、施設野菜、露地野菜等は施設の大型化と規模拡大をはかり、機械等を共同利用することによって生産量の増加や単価の向上をめざし、経営の安定化を目的とするものです。

この事業により、すでに地域の青年達の間では、水田の裏作栽培や総合利用など、乾田化した水田の高度利用を図り、収入を増大しようとする真剣に検討し、今秋からでも実行しようという意欲にもえておりその成果が期待されます。

助成区分	事業区分	事業種目	事業主体	受益戸数	事業内容および事業量	事業費
補助事業	農業近代化施設整備事業	水田作業協業施設	新島営農組合	38	トラクター (79PS) 2台	13,921円
					田植機 (4条) 3台	1,248
					自脱型コンバイン (4条) 3台	9,900
					籾乾燥調整施設 (1棟) 369㎡	28,282
		園芸協業施設	三島営農組合	20	トラクター (79PS) 1台	5,053
		園芸団地造成	農事組合法人新島園芸組合	9	野菜ハウス団地 (9棟) 14,500㎡	101,500
単独事業	農業近代化	水田作業施設	個人	1	自脱型コンバイン (2条) 1台	1,200
		計				1,200
合計						179,104
関連事業	県営ほ場整備事業	東土地改良区	152	受益面積 (内地区内) 93ha	113ha	486,000
	第1次農業構造改善事業	東土地改良区	96	受益面積 (内地区内) 32ha	46ha	42,703
	畜産完全経営環境育集郡事業	横芝町	6	醗酵乾燥処理施設 506㎡ 浄化処理施設 1,800㎡		17,237 18,075

行政相談日は

毎月第三月曜です

行政相談員については五月一日付広報一五二号で紹介しましたがこの程、相談日が決まりました。

○日時
毎月第三月曜日 午後一時～四時まで

○場所 中央公民館

○行政相談員
小沢春光

行政に対する苦情や要望をお持ちの方は遠慮なく気軽に申し出て下さい。

求人案内は

テレフォン

サービスで

千葉公共職業安定所では、電話による求人案内を行なっていますのでご利用ください。

月日	性別・電話番号・案内職種	
	男047205432	女047209338
6.6-6.12	各種工具	技術関係
6.13-6.19	技術関係	雑役
6.20-6.25	雑役	店員ウエイトレス
6.26-7.2	事務・営業	事務関係

くわしいお問合せは千葉公共職業安定所(電話0472(42)1181内線52・55)まで

6・7月予防接種実施予定

実施日	種 別	実施場所	時 間	該 当 範 圍
6月1日	日本脳炎	横芝中学校	1:30~2:30	全 生 徒
2日	"	上堺会館	"	一般・保育園児
3日	"	役 場	"	一 般
7日	"	大総会館	"	一般・保育園児
8日	生ワク投与	役 場	"	S51.7.1~51.12.31 までに生まれた幼児
9日	日本脳炎	上堺会館	"	一般・保育園児
10日	"	役 場	"	一 般
14日	"	大総会館	"	一般・保育園児
21日	ツベルクリン	上堺会館	"	S48.6.1~49.5.1ま までに生まれた幼児
22日	"	大総会館	"	"
23日	判定 BCG	上堺会館	"	"
24日	"	大総会館	"	"
28日	ツベルクリン	役 場	"	"
30日	判定 BCG	"	"	"
7月12日	破 傷 風	"	"	一 般

納めた税金がかえります

51年分所得税が特別減税

昭和五十一年分所得税の特別減税が行われ、次の金額が還付されることになりました。

還付される金額は、本人は六千円、控除対象配偶者や扶養親族は一人につき三千円として計算した金額です。ただし、納めた昭和五十一年分の所得税額の方が少ないときは、その税額までとなります。(サラリーマンの場合)

と同じ会社に勤務しているサラリーマンは、およそ、六月七月ごろ、賞与や給与を受取るときに、勤務先から還付されます。事業所得者などの場合は、事業所得者など確定申告をして納税した人は、六月下旬ごろに税務署から還付を受けられる金額をお知らせします。その際、同封された還付請求書に、所要の事項を記入して、税務署に返送してください。そうすると、税務署から還付金の支払通知書が送られてきますから、この支払通知書によって郵便局で還付金を受取ることにな

ります。

へその他

給与の税金を源泉徴収で納め、年末調整を受けているが、今年になって五月末までに退職した人や、昨年中途で退職したなどのため、給与の税金を源泉徴収されたままで年末調整を受けていない人などは、税務署へ還付請求をしてください。この場合、昭和五十一年分の確定申告書を提出していない人は、期限後の確定申告をして、特別減税を受けることになっていま

就業構造基本調査

調査にご協力を

七月一日基準

就業構造基本調査が七月一日現在で全国一せいに行なわれます。

この調査は、年齢十五歳以上の男女の就業者・未就業者について就業日数、転職希望の有無および就職に対する希望などを調査し、雇用対策等に役立てるものです。

調査票に記入された内容については、法律によってその秘密の保護が義務づけられています。申告者の不利益となるようなことには一切使用しませんから、ありのままご記入くださるようお願いいたします。

家畜取引商

講習会のお知らせ

家畜の売買、交換またはあつ旋をする方は免許が必要ですが、その講習会が次の要領で開催されます。

- 一、日時 昭和五十二年七月十四日(十五日) 午前八時三十分から午後五時まで(二日間)
- 二、場所 千葉市市場町一番三号、千葉県自治会館六階ホール(第二日午後からは千葉市若松町四三三番地「千葉家畜市場」で実施)
- 三、受講申請 ○家畜商講習会受講申請書 ○受講手数料 五百円(千葉県収入証紙)

○写真(上半身脱帽のもの) 受講を希望するかたは、六月十五日までに役場産業課に申請して下さい。

危険物取扱者試験

危険物の取扱者試験が次の要領で行なわれます。

- 一、試験の日時 昭和五十二年七月十日午前十時
- 二、試験の種類

乙種第一類、第六類までの各危険物取扱者試験

三、願書受付期間

昭和五十二年六月六日(月)から九日(木)まで

四、試験地

千葉市・松戸市・船橋市・成田市・佐原市・茂原市・市原市・木更津市・館山市において実施する。

五、受験資格

消防法第十三条の第三項に規定する者

六、受験申し込み

居住地または勤務地を管轄する市町の消防本部

危険取者・保安講習も実施

甲種、乙種および丙種の危険物取扱者の講習が左記の要領で実施されます。

一、講習の日時

昭和五十二年七月二十七日(水) 午前九時半受付、十時開始

二、場所

成田市国際文化会館

三、受講申し込み

八日市場市外三町消防組合消防本部

四、受付期間

昭和五十二年六月二十日(月)から二十四日(金)まで

五、受験資格

消防法第十三条の二第三項の規定により危険物取扱者免状の交付を受けている者

横芝の碑

(その五十六)

―青少年の間に溶け込んだ

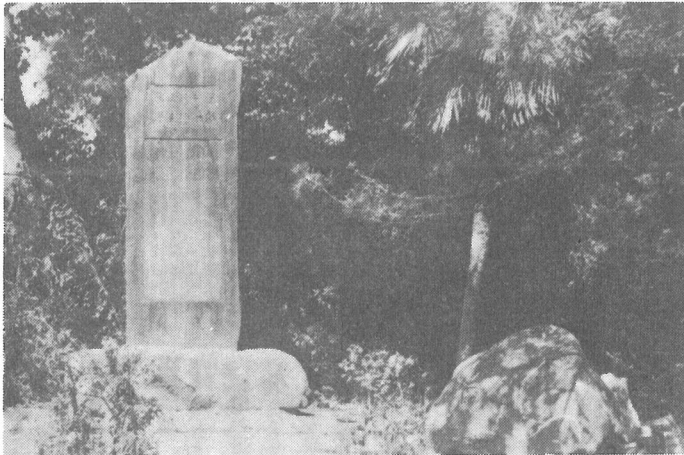
率生垂範の教育者―

横芝町史の七〇一頁を開いて見ますと、自然石に「教え子の、兵へ筆とる春の雨、鉄弓」と刻まれた句碑の写真が目につきます。

これは、新島の出身で、元上界小学校長伊藤兵一郎先生の頌徳碑の前に、俳句仲間の「しのめ吟社」の皆さんが建てたもので、鉄弓というのは先生の俳号なのです。

この後には、鉄弓伊藤兵一郎先生が古希を超えられたのを記念し、先生にお世話いただいた、門下生外の皆さんが建立された頌徳碑が建っているのです。(町史六七三頁にも掲載)

兵一郎先生は、僅か十五歳で教員検定に合格されましたが、更に志を立てて千葉師範学校に入学され、卒業後二十五歳の若さで陸岡(現山武町)小学校長に抜擢されましたが、間もなく、林義朗先生(このシリーズその十一「電害の村再起に献身」参照)の後を受けて郷里上界小学校長に迎え入れられました。先生は、郷土愛は大変なもので、「林校長に続く名校長」と近隣の評判になる位でした。先生は、特に青少年を愛され、



▲上界小を眺めるようにして建っている伊藤兵一郎先生の頌徳碑

「学校教育は社会人として役にたつ人造りの場である。」という考えを持たれ、在校児童のためには、児童会、少年消防隊等を編成させ、自分からその長となって自治活動を指導し、また、卒業して行った

青少年には、補習夜学校、冬季女学校の開設推進、青年会、処女会(終戦時までは「男女席を同じく

せず」という、国の方針から、女性の方は、女子青年団と称して、独立した団体を持っていましたが「処女会」はその前身で、原則として、未婚女性のみが参加していました)等の団体活動の指導に尽力され、これにも自分から、顧問団長を買って出られる、という名実共に村内青少年の間に溶け込み、学校の先生ばかりでなく村全体の先生として尊敬され、また慕われていました。

このシリーズは、その一「孝子」とくの碑から始まっていますが、その碑の撰文も、実は兵一郎先生の草案によるもので碑文の終りに、

「くれないの 色香
もしるき 梅の花、
鉄弓」の句が添えられ、前上界村処女会長伊藤兵一郎撰文と刻まれています。

この撰文の中にも、健気な薄幸の少女を切々と滲み出ており、また現職を退かれて久しい先生が撰文に当られた、という辺り、それから頌徳碑の前に、俳句仲間の皆さんが、先生を忍んで句碑を建てられたという辺りにも、先生の人格と

人柄が表現されていると思います。頌徳碑には、正面題字「伊藤兵一郎先生頌徳碑」の下に先生の功績を次の様に記しています。

伊藤兵一郎先生ハ明治二十年新島ニ生レ、十五歳ニシテ教員検定試験ニ合格イデ千葉師範学校ヲ卒業、二十五歳ノ若サヲ以テ陸岡小学校長ニナリ更ニ上界小学校長ニ転セラレタリ、小学校経営ノ傍ラ農業補習学校、冬季高等女学校ヲ設立シ、又女子青年団処女会ヲ組織シテ青少年指導ニ当ラレ、ソノ顕著ナル実績ハ屢々郡及ビ県ノ表彰スル所トナレリ、村民ノ向上ノ為ニ図書館ノ設立、友報誌ノ発刊、国民かるたノ創作等ヲ試ミ、終ニ「教育の郷土化と自力更生」ト題スル彫大ナル著書ヲ自費出版シテ村内ノ各戸ニ配布セリ三十年ニ及テ教壇ヲ退イテ後ハ農事実行組合長、村会議員、農地委員長、農業協同組合理事、教育委員長ノ要職ニ在ッテ町村ノ開発向上ニ尽力サレタリ、寔ニ偉大ナル足跡トイフベシ、思フニ先生ハ身ヲ以テ範ヲ示ス実行家ニシテ机上ノ空論家ニハ非ズ、天職ノ教育者ニシテ教職ヲ方便トスル者ニ非ズ、愛情ヲ豊カニ蔵シ謙讓ノ微笑ヲ浮ベツツ諒ヲ説イテ倦ムコトヲ知ラヌ純情至誠ノ士ナリ、先生ノ温顔ハ我々授業生ノ胸臆ニ深く刻マレテ払拭セントスルモ能ハズ今ヤ先生ハ齡古希ヲ超エニ子

トモニ医学博士ノ栄位ヲ得テ一家ハ愈々安泰ナリ茲ニ門下生一同相図リ頌徳ノ碑ヲ建テ、先生ノ徳業ヲ永遠ニ記録セントス、東大文学部長、文学博士 麻生磯次撰、昭和三十四年二月、門下生外有志一同と刻まれ、その裏面には、発起人として斎藤元一氏・斎藤重良氏等教子三十三名の他、所謂門下生、有志の皆さん三百名近い方々の氏名が刻まれています。こうした大勢の方々の協力で建てられ、しかも懐しい校舎の門前に建てられた碑は、永く青少年の道しるべとして建ちつづけることでしょう。写真は、その頌徳の碑で、上界小学校の丁度門前の道路をはさんだ真向いに、学校を眺めている形で建っています。頌徳碑の左下に見える自然石が「教子の、兵に」の句碑です。(碑の建っている所は、上界小学校の真向いで、皆さんの既に御存知の場所と申します)で、案内図は省略させていただきます。

文化財審議会委員

小沢春光氏寄稿



成人病はしのびよる

早期発見こそ決め手

成人病は相当進行するまで、はっきり自覚できるような症状がないことが特徴です。それだけに、発病してしまえば完全に治るということはまず望めず、現状の改善と維持の努力を一生にわたって続けていく他ありません。こういうことから、予防と早期発見・早期治療の必要性が痛感されます。

まず検診を

成人病を招きやすい要素として食べすぎ、ふとりすぎ、運動不足の三つがあげられます。この三つ

は、相関関係にあるといえますが現代はとかく運動不足になり、消費する以上のカロリーをとりすぎふとりすぎという傾向がみられます。

医者によっては、ふとりすぎそのものを病気扱いにする人もあるくらいで、すべての成人病、とくに高血圧、心臓病、糖尿病の元凶となっています。

成人病は自覚症状のあまりない病気ですから、検診にまざるキメテはありませぬ。成人病は早期発見、早期治療が実行されれば、不必要に恐れることはありません。

自覚症状のめやす

たとえ自覚症状を感じなくても、定期的に検査をしたいものです。自覚症状がありながら、医者の宣告がこわくて受診せず悩んでいる人がいますが、悩んでいるうちに病気はどんどん進行します。

☆ 胃ガン

- 食欲がなく胃がもたれる
- 便通が不規則になる
- いつも胃に異和感がある
- 肉が嫌いになる
- 吐き気がする
- 顔色が悪く体重が減る

☆ 心臓病

- タバコを吸うと胸が痛む
- 胸がしめつけられるような気がして痛む
- ひや汗がでて顔色がそう白になり、血圧が下がる
- 坂道や階段で息切れや動悸が激しい

☆ 脳卒中

- 頭痛がする
- 首すじがこりめまいがする
- 眼底出血がある
- 手足がしびれる
- 高血圧・動脈硬化
- めまいや息切れがする
- 不眠になる
- 肩がこる、イライラする
- 耳なりや手指のしびれがある

横芝俳壇

横芝句会五月例会

土屋 栗水
鉄橋の轟音に生え声の角
石川 奇水
瓶覗きとて水浅黄麻布川
藤代ゆう
夕牡丹来客の辞を忘れさせ
成田 樺子
夏掛に妻は平たく病めるかな
土屋 栗舟
サングラス脱衣守る如と乗せてあり
齊藤 竹露
ロッカーに忘れられたるサングラス
若梅あやめ
夏布団婆のは声の模様なり
向後 雅子
サングラス男の隣の席を避け
鈴木 南知
海よりの雲来ては解けサングラス
三枝 句城
海荒る夜の夏布団軽すぎて
木下石果子
足もとに怒濤の寄るサングラス
安井ゆずる
サングラス掛てねも白し灯台は
伊藤 保人
春闘の終りて兎等と青き踏む
原 ひさし
明け冷えに足で探れり夏布団
木下 孝子
白服に映えしざみどりサングラス
佐久間実枝子
柿若葉油をかけし如く照り
川島 啓明
此頃は先に寝る妻夏衾
林 義村
外人の頭抜けて目立つサングラス
次 回
日時 七月四日(月)
兼題 「夏の日」「汗」

食中毒

熱湯消毒をこまめに



食中毒の起りやすい季節となり、また、高温多湿なときは、ばい菌のもつとも好む生活環境です。食中毒の警報は

- 気温 38 度 C 以上が五時間以上続いたとき
- 湿度 98 % 以上が五時間以上続いたとき

このようときに保健所長が発令します。

- 食中毒警報が発令されたら次のことにじゅうぶん注意しましょう。
- 調理したものはすぐ食べる習慣をつける。
- フキン、マナ板、食器などの熱湯消毒をこまめにする。
- 冷蔵庫の中を週に一度は掃除する。

○ 使い残りの食品は早目に使う。

建設のあゆみ

4 月 ~ 5 月

完成した事業

① 道路舗装新設工事	
町道北清水新青区内線	503.0m
町道立会天王様前線	355.0m
町道南川岸区内線	465.0m
町道新島三島区内線	522.5m
町道栗山第一区内線	475.5m
② 講堂外周排水工事	
横芝小学校講堂周り	59.4m