

横芝町の人口と世帯

<11月1日現在>

人口 13,532 (+21)

男 6,561 (+2)

女 6,971 (+19)

世帯数 3,466 (+1)

( )内は前月比



広報

横芝

収穫の秋の祭典

即売会でにぎわう

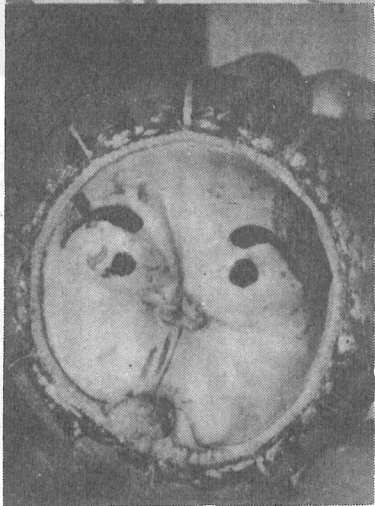
今年で三回を迎えた横芝町農業祭は十一月十日の肉豚共進会を皮切りに二十六・七の両日は秋野菜生活改善の部が役場二階会議室で二十九日には農業機械の技術競技会が寺方地先の圃場で行われました。肉豚共進会の部は、光町営東陽食肉センターで行われ五十六頭

が出品され肉質・脂肪・肉色の良否などの審査基準により行われ、特別賞八、一等賞十が選出されました。役場二階会議室で行われた農業改良共進会では十一品目、三三六点が出品され、この中から特別賞一五、一等賞三六、二等賞四五が選ばれました。



▲ 展示即売会場

▲ 参考品のオカメカボチャ



また、今年の横芝町農業賞は若梅健司さん(栗山)の経営改善、新技術の導入改良によって経営内容、栽培成績が優秀である事などが評価されおくられました。農業功労賞には、市原一郎さん(鳥下)橘川隆さん(中台)の二名に贈られました。この功労賞は永年農業研究団体の役員として組織育成、町内農家の経営改善に尽力された功績で両氏に贈られたものです。

町内の主婦にすっかり馴染みになった農業祭は、秋野菜などの展示即売会の外、庁舎前広場では生鮮野菜や卵・肉・牛乳の即売が行われました。この即売は、新鮮なうえに安値とあって人気は上々持ち込まれた即売品は見る見るうちにさげるといふ盛況ぶりでした。この日はやはり豊作貧乏の感の強かった野菜作りもうそのようでした。

今回の農業祭各部門の受賞者は

次のとおりです。(紙面の都合により特別賞のみ掲載)

農業改良共進会の部

- ▽千葉県園芸協会会長賞、伊藤 一
- ▽山武支庁長賞、関晃治▽山武農業改良普及所松尾支所長賞、大木和雄▽横芝町長賞、鈴木繁雄、▽千葉県経済農業協同組合長賞、押尾誠▽山武農業協同組合長賞、鈴木信雄▽山武北部農業共済組合長賞、伊藤進▽松尾農業改良普及事業協議会長賞、宇都木勇子▽横芝町議会議長賞、吉岡幹雄▽横芝町農業委員会会長賞、木戸台若妻会、▽横芝町農業振興会長賞、木の実クラブ、鈴木勤、国井益行▽千葉県東部畜産指導所長賞、奥崎国男▽千葉県畜産企業組合長賞、石川太四郎

肉豚共進会の部

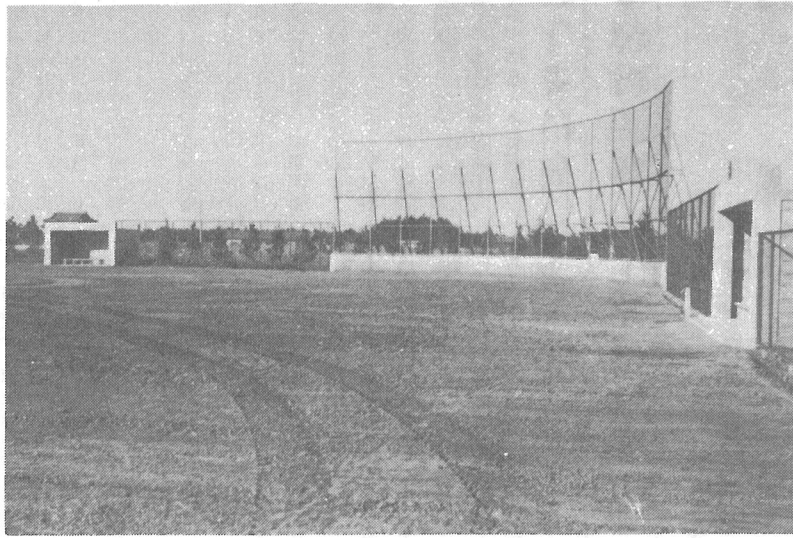
- ▽千葉県東部家畜保健衛生所長賞、石橋勤▽千葉県家畜畜産物衛生指導協会東部支部長賞、滝田利夫、▽横芝町長賞、怒賀義幸、▽横芝町議会議長賞、実川泰一▽横芝町農業委員会会長賞、大木幹雄▽株式会社センチュウ東陽営業所長賞、石橋勤、大木幹雄▽横芝町農業振興会長賞、武田久蔵
- トラクター技術競技会の部
- ▽優勝▽斉藤精治(栗山)▽準優勝▽若梅喜作(栗山)▽三位▽小川純一(遠山)▽四位▽鈴木源策(栗山)▽五位▽鈴木喜一(中台)▽六位▽伊藤良一(遠山)

# 一千九百万円を投じて

## 町営野球場が完成

去る、十一月十六日横芝町運動広場の竣工祝賀式が横芝町中央公民館で行われました。総工費一千九百十七万一千円を投入して完成した運動広場は、一万百十七平方メートルの野球場と二千平方メートルの駐車場が完備、球場内の施設は大型球場

なみのバックネット、ダッグアウト兼更衣室二、放送室、手洗所、得点板などが整備され横芝町の新名所となりました。この工事は、町内の永嶋工務店が盛土工事を（株）椎名組が附帯工事及び道路工事を（株）造園組合代表の斉藤重宏氏が植栽



栗山NHKあと地に完成した町営球場

工事を請負って行われたものです。これからは、この広々とした球場を通じて青少年の体力向上と併せて健全育成の場としても大きな役割を果すこととしよう。

なお、この球場建設にあたって次の方々から多大なご寄附をいただきました。

- 東洋コンチネンタル有限会社 殿
- 千葉産業株式会社 殿
- 東総通運株式会社 殿
- 両総観光自動車株式会社 殿
- （株）両総トラベルサービス 殿
- 千葉銀行横芝支店 殿
- 千葉相

### 工業統計調査にご協力下さい

通商産業省が例年実施している工業統計調査を今年も十二月三十一日現在で行います。

この調査は、統計法に基づくもので、明治四十二年に始まり、今回は六〇回目になり、わが国の製造業に属するすべての事業所について生産のため使用された生産要素及び生産活動の成果などについて調査し、製造業の実態を構造的には握ることを目的としています。

調査にあたっては、知事から任命された調査員が事業所に伺いますので、調査票に調査事項を記入のうえ、期日までに調査員にお渡しください。なお、調査票に記入

互銀行横芝支店 殿

- 旭信用金庫横芝支店 殿
- 東金信用組合横芝支店 殿
- 横芝町建設協会 殿
- （株）丸屋 殿
- （株）田屋本店 殿
- （株）青柳不動産 殿
- （株）石橋興産 殿
- （株）山武開発 殿
- （株）畔蒜不動産 殿
- （株）太陽農林 殿
- （株）九十九里不動産 殿
- （株）日本ゼニスパイプ千葉工場 殿
- 横芝ロータリークラブ 殿
- （株）安善製作所 千葉工場 殿
- 東町区 殿
- 東町商店会 殿
- 陸洋会 殿
- 水野忠征 殿
- 上町サービスグループ 殿
- （株）椎名組 殿

された内容につきましては、秘密の保護が法律によって義務づけられ統計の目的以外の使用を禁止されておりますので、ありのままに記入してください。

年末年始の多忙な折に記入をお願いすることになりますが、この調査の主旨を十分理解くださいます。調査の主旨を十分理解くださいます。なお、今年も五年ごとに行われる「工業実態基本調査」も実施いたします。

中小企業の経営の安定を図ることは、わが国の経済を健全に発展させるため、是非とも必要なことです。

今年も、第五回目の調査年に当たり、十二月三十一日現在で通商産業大臣の指定を受けた事業所について調査が行われます。この調査の結果は中小企業に對

する税制、金融制度の運営、下請業者の保護、中小企業の事業転換の促進など事業運営に直接影響のある政策の立案実施のための重要な資料として活用されます。

### 公給領収書を

#### 受取りましょう

料理飲食等消費税は料理店、バー等で飲食をした場合にその料金に對して、一〇パーセントの割合で利用行為者に課せられる税です。消費税は、飲食店での飲食に對しては一人一回一、七〇〇円を超えた飲食をしたとき、旅館で一人一泊三、四〇〇円を超えた宿泊をしたとき、旅館で一人一回一、七〇〇円を超えた宿泊以外の飲食（遊興を伴う行為を除く）又は休憩をしたときなどに課税されます。

この「公給領収証」は飲食等の料理利用行為に對する料金と合せて料理飲食等消費税を併に代って受け取ったことを証する書類として、県から店の経営者に交付してある領収証が交付されます。領収証は必ず公給領収証で、遊興・飲食等をした納税者であるあなたが、公給領収証を受け取ることに對して料理飲食等消費税が正しく県に納入され、教育施設の拡充や環境整備等が行われ、それだけみなさんの生活が豊かになります。

# 戦傷病者等の遺族に対する

## 給付金が引き上げられました

戦傷病者、戦没者の遺族等援護法の改正が次のように行われました。

一、戦没者等の妻に対する特別給付金

### (1) 継続分対象者

四一年の法改正により受給資格のあったもの。つまり、戦没者の妻が昭和二十二年二月一日以後婚姻し、かつ、昭和二十七年四月二十九日までに当該婚姻を解消した妻及び死別による再婚解消妻で昭和三十九年十月一日から公的年金を受け、昭和五十一年十月十日においても公的年金を受ける権利を失わなかった妻。

### (2) 改正分対象者

昭和二十二年七月七日以後に負傷し、又は疾病にかかり、昭和三十八年四月一日において、戦傷病者等の妻の特別給付金を受ける権利を取得した者で、昭和四十八年四月一日前に当該戦傷病者等が死亡したことにより、昭和五十一年十月一日において、公的年金を受ける権利を取得した妻  
給付金の額 六〇万円  
二、戦傷病者等の妻に対する特別給付金

### (1) 継続分対象者

昭和五十一年十月一日において

増加恩給等の給付を受けている戦傷病者の妻であつて、前回の特別給付金を受給し昭和五十一年で国債償還が終るもの。

なお、前回の権利を時効により失つた妻でも該当します。

### 給付金の額

重度障害者（特別項症）第一款症）三〇万円  
軽度障害者（第二款症）第五款症）一五万円

### (2) 支給範囲拡大分

### ① 基準日変更対象者

昭和三十八年四月二日以後戦傷病者等と結婚した者及び同日以後裁定により、戦傷病者等となつた者の妻で、昭和四十八年四月一日において当該戦傷病者が第五款症以上の給付を受けているもの

### ○ 給付金の額

重度障害者 一〇万円  
軽度障害者 五万円

### ② 満洲事変対象者

昭和六年九月十八日から昭和十二年七月六日までの罹傷病により、昭和四十八年四月一日において第五款症以上の給付を受けていた旧軍人の妻

### ○ 給付金の額

重度障害者 三〇万円  
軽度障害者 一五万円

以上は、昭和五十一年十月一日から施行されました。ただし、請求をせず三年を経過すると時効となり受けられなくなります。

三、傷病者遺族特別年金及び障害者遺族特別年金

昭和二十九年四月一日以後傷病年金、障害年金（ともに第一款症、第五款症）特別傷病恩給、特別障害年金（ともに特別項症）第一款症）を受給中に公務員が死亡し扶助料等の公的年金を支給されない遺族が受けられます。  
年金額 十万円（五十一年七月から）

## 文化の日に

### 本間・伊藤両氏に

#### 功労章

十一月三日の文化の日を記念して、産業・文化・行政などの分野で功労のあつた方々が知事から表彰されました。

横芝町では、本間重寿氏（現収入役）が自治功労章、伊藤一氏（現町農振会長）が千葉県農業功

労章を受賞しました。本間氏は、町史員として地域産業の発展のためあるいは老人福祉のために地方自治の分野で功績された功績により贈られました。また、伊藤氏は昭和二十七年に農事研究会を結成

以後、町村研究会長、山武郡連合会長を歴任する等終始一貫して農研組織の育成と実践活動に努力し地域農業の振興に貢献した功績で贈られたものです。両氏の功績をたたえると共に今後のご活躍をお祈りいたします。

**入学案内**

**農業経営大**

千葉県農業経営短期大学が五二年度から館山市に開校します。

短期大学は、今までは農村中堅青年養成所として農村青年の教育を行っていたところです。

この大学の教育課程は、二年間に農業者に必要な一般教養、基礎農学、専門農学を学習し、最初の一年は理論を二年目は実践を主体とした教育が行われます。また、在学中に自己の経営を診断、分析し「経営改善設計」をたて、卒業と同時に実践でできる経営者能力の養成を行います。

また、この大学は全寮制度のもとに学生自からの自治による共同生活を営むようになっております。募集要領は次のとおりです。  
募集人員 四〇名（男女共学）  
入学資格  
(1) 高等学校卒業又は見込の者

(2) その他高等学校卒業者と同等以上の学力を有すると知事が認めるもの。

### 出願手続

入学を希望する者は、次の書類を各一通短期大学校長に提出。

- ① 入学願書、② 履歴書、③ 身上調書、④ 最終学校の卒業証明書（卒業見込証明書）⑤ 最終学校の成績証明書 ⑥ 身体検査書（公立病院または保健所の医師の発行するもの）⑦ 写真（名刺判三枚）脱帽上半身、六ヶ月以内に撮影のもの、一枚は身上調書の所定欄に貼付し、他の二枚は氏名を裏書きする。

### 願書受付期間

五二年一月一〇日～二月二五日  
一次試験（筆記試験）  
五二年三月五日午前一〇時、内容は数学Ⅰ、理科（生物・化学）  
社会（政経）作文

### 二次試験

五二年三月八日午前一〇時  
会場 千葉県農村中堅青年養成所

### 郵便局からお知らせ

#### 利息の有利な替

只今郵便局では、四十九年九月二十九日以前に預けた定期貯金の利息が有利になるの受付を行っております。手続きは来年の一月十三日までに定額証書を持参し窓口でそのむね申し出ていただけ結構です。

# 国保給付にみる

## 皆さんの健康

(第一表)

年 度	1人年間平均受診数	1人当り平均医療費	一世帯当り平均医療費	一世帯当り平均国保税	国保税調定額
48年度	4.76回	22,380円	83,271円	25,565円	58,622千円
49年度	4.96	30,521	112,064	36,708	85,531
50年度	4.98	36,018	130,167	55,682	131,967

(第二表) 病類疾病件数高位順 (単位%)

順位 地域	1 位		2 位		3 位		4 位		5 位						
	県平均	呼吸器系疾患 24.6	循環器系疾患 21.1	神経系及 感覚器疾患 13.0	消化器系疾患 9.6	皮膚及 皮下組織疾患 7.1	山武郡市	"	27.4	"	19.1	"	13.1	"	11.8
横芝町	循環器系疾患 21.2	呼吸器系疾患 15.6	"	11.7	"	10.4	"	5.3							

(第三表) 病類疾病点数高位順 (単位%)

順位 地域	1 位		2 位		3 位		4 位		5 位					
	県平均	循環器系疾患 24.4	消化器系疾患 13.0	呼吸器系疾患 11.6	神経系及 感覚器疾患 8.6	新 生 物 6.8	山武郡市	"	30.4	"	13.2	新 生 物 8.0	呼吸器系疾患 8.0	神経系及 感覚器疾患 7.9
横芝町	"	23.3	"	14.3	"	9.9	"	8.2						

国民健康保険に加入している皆さんは、年間の位病気にかかりその治療費はどの位か、また特に多い病気はなにかについて、御知らせたいします。

第一表は一人年間平均受診数等

を表したものです。四十八年度を  
一〇〇とした場合に受診数で5%、  
一人当り平均医療費六一%、一  
世帯当り平均医療費では五六%の  
伸びとなっております。また、第二  
表は病類疾病件数の高位順を表し  
たものです。地域により相違はあ  
りますが、呼吸器系疾患循環器系  
疾患、神経系及び感覚器疾患など  
が上位を占めております。第三表  
は病類疾病点数(医療費)について  
表したものです。各地域とも循環  
器系疾患が第一位を占めておりま  
す。特に第二表の五位までにてで  
いなかった、新生物が第三表に各  
地域とも三―五位にランクされて  
いるのが注目されます。これは件  
数の割には医療費が高額であるこ  
とが理由になっているものと思わ  
れます。また、五十年年度の診療件  
数は四二、六五二件、内訳は入院件  
数八五〇件、入院外(歯科も含む)  
四一、八〇二件となっております。  
また老人医療費支給対象の診療  
件数は七、三七一一件、内訳は入院件  
数一四八件、入院外(歯科も含む)  
件数は七、二二三件となっております。  
(50年の資料使用)

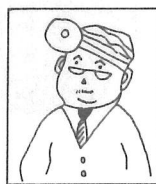
**おねがい**

医療費は本人負担が少ないため  
とかく乱診になりがちで費用が無  
だに使われている部分が少なくあ  
りません。国保で支払う医療費の

うち薬代に占める割合はおよそ半  
分です。診療の効果を大きくする  
のは、患者とお医者さんの間の人  
間関係です。このお医者さんとき  
めたら、全幅の信頼をおくことで  
す。かかりつけのお医者さんをつ  
くり、あっちへこっちへ、浮気を  
しないようにしましょう。浮気は  
治療をふりだしにもどし、それだ  
け医療費がかさむこととなります。

### 集団検診を

#### うけましょう



早期発見・早期診療を目的にし  
た集団検診が本年も色々実施され  
ました。現在まで実施されたもの  
は住民検診など四種目で受診者数  
延六、三二五人にもなっております。  
ふだん全然異状のない人でも、  
集団検診により異状個所を発見さ  
れたケースもありますから、自分  
自身の体を大切にす意味からも  
集団検診を積極的に受診し、早期  
発見につとめ、上昇する医療費の  
節減をはかるようにしたいもので  
す。日常生活に於ける健康管理は  
まず、自分自身が責任をもって、  
実施するようにしましょう。



# 健康相談 Q & A

## Q

四十歳の男子です。昼間の農作業などをしている時、ときどき軽い眩暈を起すことがあります。

ほんの瞬間のことです。別に現在の処、支障はないのですが、先日なにかの本で読みましたところ、普段脳にゆく血行の量が少ない人は将来脳卒中や高血圧になりやすいとかで不安になりました。これからの健康管理で、どんなことに注意しなければならぬかお教え下さい。現在身長百六十五センチ、体重七〇キロ、血圧は最高百二十五、最低九十、お酒毎日一合程度タバコは一日四〇本程度です。

## A

脳の血流量を左右するおもな因子は、血圧と血管抵抗の二つです。質問のめまい感が脳血流量の減少によって発生したと仮定してお話しをすすめてみますと、この場合、何かのはずみで血圧が突然に下がったか、あるいは脳の血管が瞬間的に収縮したかとするのが普通の考えかたです。しかし実際にはもっと複雑な要素が組み合わさっているのです。一般的にいえば脳の血管が動脈硬化などの理由で、ふだん血液を通しにくくなっているかぎり、一時的に血

圧がさがっても、脳血管は拡張して血液をより多く通そうと順応しますから、まず脳卒中を発生することはありません。いっぽう、脳動脈硬化がある程度進展している場合は、今までなんの自覚症状もなかったのに、突然に脳卒中を起すことがあります。その直接の引き金は血液のゆさぶりですが脳卒中を起すまでは、めまい感も頭痛もなんの自覚症状もなかったという場合が決つてしまてはいないのです。つまり、めまい感があつたからといって脳卒中を心配する必要がない反面、めまいもなにも自覚しないからといって脳卒中の危険を否定するわけにもいかないのです。要は脳動脈硬化の程度そのものが脳卒中を起すか否かの根本的要因なので、この点を精密検査を含めた診察であきらかにしておく必要があるのです。ですから、今までそういう検査を受けていなければ、四十歳の男性であれば人間ドックにおいてはいいことをおすすめいたします。体重については標準体重に比べて肥満しておられます。同じ肥満でも血清脂質や糖代謝に異状があれば脳卒中や心筋硬塞を起しやすい場合がありますから、ぜひこの点の精密

を受けて、今後の健康保持のための生活プランを立てておく必要がありましよう。晩しやく一合がよいか悪いかは、体の調子で決まるものですが、日本酒一合はごはん一ぜん以上の熱量を持っていますから、やせるためにはばその分を食事から差し引いておく必要があります。たばこは有害あつて一利なしでやめるにこしたことはありません。

### 現代の難病

## ベーチエツト病

### など19種

戦前戦後にかけての時代には、難病としては、結核や脚気がこれに該当しました。現在の社会通念からすれば、もはや難病といえなくなっているのは、この二種の通り。かつて現代の難病とは、厚生省は昭和五十一年七月に難病対策で新しい方向づけをしたばかりそのうちの特定疾患を中心に、難病あれこれをお知らせします。

〔難病とは〕厚生省が四十七年度に対策としてとりあげたとき要綱の中で疾患の範囲を次のように整理しています。

①原因不明、治療方法が未確立であつて後遺症を残す恐れが少なくない疾患②経過が慢性で、単に

経済的問題のみならず、介護などに著しい人手を要し、家族の負担が重く、精神的にも負担の大きい疾患。①は、医学的な面で難病としてとらえたものであり、②は社会的な面から、患者のおかれている状態に着目したものと考えられます。もつとも、多くの対象疾患は、この両面をもつものが多いといえます。

〔対策〕医学的な調査研究と、患者の為の治療研究が二本柱。前者は疾患別およびテーマ別に専門家による研究班がつくられ、原因、治療法を確立していこうというもの。後者は、具体的には治療費が公費負担の対象となる疾患です。対象となる疾患は全部で19疾患あり、いずれも原因不明の高熱、炎症、視力障害、マヒなどの慢性症状を呈し、死亡する例も多く、現在の医学でも、はっきりした治療法がつかめないのが現状であり全国で推定患者が七万〜八万人いるともいわれています。

19疾患には次のものがある。ベーチエツト病、多発性硬化症、重症筋無力症、全身性エリテマトーデス、スモン、再性不良貧血、サルコイドーシス、筋性縮性側索硬化症、強皮症、皮ふ筋炎及び多発性筋炎、特発性血小板減少性紫斑病、結節性動脈周囲炎、潰瘍性大腸炎、大動脈炎症候群、ピュルガ一病、天疱瘡、脊髄小脳変性症

クロン病、劇症肝炎、以上、治療研究のための特定疾患にかつた場合は、もよりの保健所へ「特定疾患医療受給者交付申請書」を提出し、知事が対象患者と認定したうえで「特定疾患医療受給者票」が交付されますので、医療機関に、この受給者票と保険証を提示すれば、医療費は無料になります。受給者票の有効期間は六ヶ月間、それ以上長びく時は更新の手続きが必要です。

### ガス中毒に御用心

寒さがきびしくなると、ガスストーブや、石油ストーブなどを使う家庭が多くなります。火災の恐しさは別として、もう一つ怖いものがあります。石油ストーブ等の不完全燃焼から起る一酸化炭素の中毒です。一酸化炭素の毒性は、きわめて強く、四万分之一の一酸化炭素を含んだ空気を呼吸していると、はげしい頭痛を起し、百分の一になると二分以内に死亡するといわれるほど恐ろしいものです。一酸化炭素は血液中の酸素を運ぶ役目をするヘモグロビンと結合し、身体各部に酸素を送るのを阻害する為に、中毒症状を起すわけですから、しめきつた室での、長時間の使用は危険であり、時々、窓をあけて外気を充分とり入れ、事故を未然に防止しましょう。

# 人権は尊重しあうもの

## 正しい理解を持ちましょう

みなさんは、日常の会話で「人権問題」とか「人権侵害」という言葉を耳にしたことはありませんか。人権とは、すべての人間が幸福な生活をいとむために欠くことのできない人間の権利で、人間であるかぎり、男女・年齢・境遇にかかわらずなく、誰れでも生まれながらにもっているものです。

ところが、最近人権についての正しい理解をもたないため、老人や子供に対する虐待、夫婦間のいざこざをはじめ集団のリンチ事件さらに今日の重大な社会問題である交通事故や公害等私たちの人権をおびやかす種々の問題が多く発生しております。

このように、人間が人間らしく取り扱われないで、社会や他人からみじめな扱いを受けるようになることは、どのような理由があるとしても許されない人権の問題であります。一人一人の人権が守られない世の中では、個人はもとより、社会全体の繁栄はとうてい望めません。

人権とは決してむづかしいことではなく、個人個人がお互いに他人の生活や立場について、常に思いやりの心をもって毎日の生活を

送ることにより守られるものです。わが国では、世界人権宣言の採択二十八周年を迎え、今年には「人権の共存」を啓発活動の重点目標としております。

これは、最近社会のいろいろな分野で、自分の権利のみを主張して、他人の人権をかえりみないという風潮が見られることから、人権は自分と同じように他人にも等しく認められるものであり、お互いの人権を尊重し合うことが大切と思われるからです。

みなさん、お互いのくらしを守って、住みよい社会を作りましょう。もし不幸にして他人から人権を侵害された場合や、生活のいろいろな悩みがあれば、お近くの人権擁護委員または千葉地方方法務局八日市場支局にご相談して下さい。

### 栗山長寿会が寄付

#### 年末の困窮者に

消費時代の遺物を社会福祉のために、一般家庭から出る廃品を回収して、これから生まれた浄財を年末を迎えて困っている方々のた

めに使って下さいと栗山長寿会から寄付の申し入れがありました。

長寿会では、会の事業計画に折込んで今年で六回目になるそうですが、この心温まる厚志に感謝すると共にこの浄財は困窮者が楽しい正月を迎えるために使わせていただきます。

### 天皇在位五十周年

#### 記念式典に

#### 鈴木議長列席

横芝町議会議長鈴木素氏は、県町村議会議長会副会長の要職にありましたが、去る十一月二日の県理事會において会長に就任されました。なお、十一月十日に日本武道館で行なわれた、天皇在位五十年記念式典に県議長会を代表して参列し、この記念に木杯一盃を下賜されたそうです。

ここに鈴木議長の榮譽を讃えるとともに一層のご活躍を期待いたします。

### 年金保険料の

#### 納め忘れは

#### ありませんか

国民年金の保険料は、定められた納期限までにきちんと納めるようにしましょう。二年以上納めないでいただきますと時効により納める

ことができなくなるばかりでなく将来年金を受給できなくなったり人より少なくなったりすることになります。

横芝町においては、すでに高齢年金受給者数が本年九月現在で六八三名、金額にして一億二千八百九十三万五千五百円を記録するま

でなっています。自分の老後を国民年金に托すつもりで、各納期までにきちんと保険料を納めて、将来にそなえましょう。

## 《年金相談コーナー》

### 出稼ぎ者と国民年金

問 私は、毎年四月から十二月までの九カ月間を、定期的に出稼ぎに行くので、働き先きの会社で厚生年金を掛けています。働きに出ない残りの三カ月間は何も掛けていません。こうした季節労働者やその配偶者は、この三カ月間を国民年金に強制加入しなければ、年寄りになって何の年金も受けられませんか。

答 あなたのばあいは、厚生年金へ加入していない期間は、たとえ年に三カ月でも国民年金へ加入して保険料を納めなければなりません。配偶者のばあいも同様です。その結果、たとえ、

## 冬の青少年を健全に育てる運動

昭和51年12月21日～昭和52年1月20日

- 読書で豊かな心を育てよう。
- グループで友情を育てよう。
- 談話で明るい家庭を育てよう。
- 運動で健康なからだを育てよう。

国民年金の保険料納付済期間が五年位しかなくても、厚生年金に加入した期間と合わせて長期間になればその五年位の期間についても通算老齢年金が支給されることとなります。また厚生年金の加入者の配偶者であった期間が長かったため、国民年金の加入期間が足りない女子についても、昭和三十六年四月以降に厚生年金などの加入者の配偶者であったため、国民年金に加入しなかった期間は、通算対象期間に扱われますから、この期間と国民年金の保険料納付済期間または保険料免除期間とを合わせて二十五年以上あれば通算老齢年金が支給されるのです。

# 横芝の碑

その五十

## 泰西医学の草分け、広瀬史雄の碑

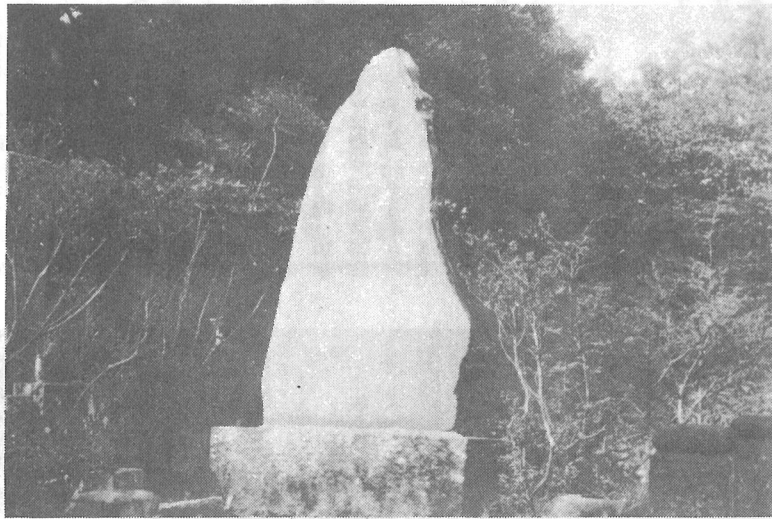
屋形南の西照寺（住職小山俊海師）の境内には、太平洋戦争の折横芝上空の空中戦で散華した彼我の英魂を祭る英風永存の碑や、海保漁村緑りの墓石等が建っていることは御存知の通りですが、ここに、横芝町泰西医学の草分けともいえる人の碑が建っていることは余り知られていないようです。

それは、梅屋広瀬史雄という人に対する報恩を兼ねた寿碑です。

広瀬史雄は、文化年間（一八一〇四）一八一六に仙台藩士富塚尚行の四男として生れましたが、幼い頃から武術より学問を好み、特に西洋の知識を取得できるといふことから泰西医学に力を注ぎ、三十才になった頃は、仙台藩中教わるに師なく、論ずるに人無し、という程になっていました。しかし武士の家に生れた者が、医師或いは学問によって身を立てる、ということは中難かしく、親類始め藩中の人々の反対も烈しかったのですが、向学の志止み難く、遂に今まで藩士の子として名乗っていた富塚の姓を捨て、とうとうこの故郷を離れ、遊学、とうとうは学求の徒として江戸を目指し

て旅立ったのですが、仙台城下を去る時、城下を流れる広瀬川の畔に立って「再び仙台には戻れない

故郷を離れた史雄は旅の先々て耳にする学者という学者、名医といわれる医師等の殆んどを訪れ、その教えを受け、または論談を交えながら、やがて上総国屋形村に足を踏み入れました。折から天保の改革、外国船渡来等のこともあって江戸の町は次第に騒がしくなり、落付いて学問をするには



境内の一番奥に建っている広瀬史雄の寿碑

だろう、せめての名残りに今後はこの川の名をとって広瀬と名乗ろう」と心にきめました。

適当なところではなくなっていましたので、暫らくの間江戸に入るのを見せようと、久しぶりに逗

留の家を求めて草鞋を脱きました。その中に、儒学者海保漁村や理学者伊能忠敬の出身地がこの近くであることと、土地の人々の素朴な氣質に心をひかれていた中に、或人の世話で近くの娘さんを妻に迎えて、天保十二年、此の地に住居を定め、医師を開業し、その傍求められるままに塾を開いて若者達に学問を教え始めました。既に仙台藩時代から習得していた泰西方式の医術に加え、修業の旅で学んだ治療方法と、貧富を分たない、療養費度外視しての扱いは忽ちにして近傍に広まり、治療を乞う者は名目通り門前市をなすの有様でした。

また、史雄の学識と人格を慕ってその門を叩く者は数里（一里は約四軒）の先からも訪れ、一時は二百余名に達し、入門の申込みを断るのに困った程でした。

史雄は子供に恵まれず、妻の生家も子供が少なかったもので、門弟の中で頭角を表し、門下の逸機といわれた南川岸の伊藤春汀を嗣子に迎えて医業と学塾の運営を譲り自分は梅屋と号し、貧しい人々の施療や、自分の学問に励みながら平和な生涯を此の地で閉じたのです。

梅屋が六十余才を迎えた明治六年の十二月、門弟達は相談して、梅屋の長寿を祝い、併せてその報恩を表す意を刻んで一基の碑を建て後世への標としたのです。

写真はその碑で、境内の一番奥に建っていて編額には、史雄広瀬君之寿碑、そして碑文には、南総武射郡屋形村有医書頭、曰史雄広瀬君、今茲年六十有余其弟子謀為建寿碑以伝其名於不朽微文於余君名素行宇憲郷号梅屋史雄其別号故仙台藩士富塚尚行第四子也君幼多寸及長好医乃志遊四方以講求其術既得泰西医術其業大進於是遂卜居於屋形時天保十二年也遠近來乞治者回滿其門療痼起瘡不治其數性又善乃旁旁童雅以教弟子二百余其嘗有勤惰郷者曰弟子既多不忍志也遂留而不帰

嗚呼医固仁術也而其於弟子又如此矣是其為仁人可、知己而今弟子之所以有此舉者其亦自是也歟君先後娶佐藤氏、小川氏皆無子乃養伊藤氏之子春汀以爲嗣春汀余之知人也  
明治癸酉十二月 佐倉統豊徳述  
石南止狼書

と刻まれています。碑の前方には広瀬家累代を祀る墓石が建っています。（本稿取材に当り、西照寺の小山俊海師、並びに春汀出生の家である南川岸の伊藤勝夫氏の御指導と協力をいただいたことを申添えます。）尚、西照寺は既に御存知の場所と思えますので案内図は省略させていただきます。

（町文化財審議会委員小沢春光氏寄稿）

# 消防設備士免状所持者に

## 対する講習会

消防法第十七条の八の二の規定により、消防設備士免状所持者に対する講習を次のとおり実施します。なお、昭和四十九年六月三十日以前に免状の交付を受け、まだ本講習を一度も受講していない者及び昭和四十九年七月一日以後に免状の交付を受け二年を経過する者にとっては最後の講習となります。本講習を受けないと消防用設備等の工事・整備等の仕事に支障があるばかりでなく、免状の返納命令の対象となるので未受講者は必ず受講してください。

一、講習実施区分  
第一種から五種まで全種

二、講習期日

(1)第一・二・四・五種は昭和五十二年二月二十五日(金)

(2)第三種は昭和五十二年二月二十四日(木)

三、実施場所 千葉市内で実施

四、受講受付期間

昭和五十二年一月十日(月)から十三日(木)まで

五、受付申込先 千葉県総務部消防防災課、所轄の支庁、千葉県電気工事事業協同組合、千葉県水道

管工事事業協同組合、千葉県消防機器協同組合のいずれかに申込みをして下さい。

その他受講申請書は受付申込先で配布いたします。講習について不明な点は総務部消防防災課、電話千葉二三―二一八〇へお問い合わせ下さい。

### お知らせ

し尿収集業務

年末 51年12月30日まで

年始 52年1月6日から

塵介収集業務

年末 51年12月28日(火)まで

### 建設のあゆみ

11月～12月

#### 完成した事業

##### ①野球場建築工事

横芝町栗山 12,116.824㎡

##### ②道路舗装新設工事

町道中台砂月区内線 712.0m

町道中台角田区内線 230.0m

町道栗山第2区内線 911.5m

町道栗山南部集会所入口線 200.0m

##### ③運動場造成工事

町立第一保育所 1,840.93㎡

#### 着工及び工事中の事業

##### ①道路改良工事

町道鳥喰上、新田線 1,125.5m

##### ②道路舗装新設工事

町道栗山第一分譲地内線 392.2m

栗山町当住宅内街路 413.5m

町立大総小学校入口線 95.0m

町道上町旧ホーム表線 418.0m

### 横芝俳壇

横芝句会十一月例会

水培の白き根下り小春光

土屋 栗水

石川の月いびつに淡し小春雲

石川 奇水

松葉杖馴れぬ捌きや小春径

土屋 栗舟

地に伏せどなのおたくましき冬の草

若梅あやめ 藤代 ゆう

裳裾引く新婦やさしき菊の宴

鈴木 南知

小春日の歩行者天国の中の吾れ

木下石果子

沼小春釣竿に来る蜻蛉あり

安井ゆずる

冬草に逃げ足早き療舎の日

成田 懐子

稲架一つ残して山田冬めける

三枝 句城

冬の草水ちよろちよと流れおり

佐久間実枝子

小春の縁とほしき髪のおすくかわき

木下 孝子

ブランコのくさり冷たき小春かな

古谷 紅雲

冬めくや廊下に並ぶ棕招の鉢

佐久間久子

冬めくや落葉のかさむ庭を掃く

池田 和代

実家に行く駒下駄軽し小春径

伊藤 保人

霧に詰む壺並べあり冬の草

原 ひさし

踏まれても首あげつぼむ冬の草

戸部 澄江

小春日や蝶舞い草の絮の舞

川野 芳子

小春日に母の背のあり庭いじり

回 期日 十二月六日

次 兼題 恵方 日向ぼこ

年始 52年1月5日(水)から

火葬・霊柩業務

年末 51年12月31日まで

年始 52年1月4日から

有線放送業務

年末 51年12月28日まで

年始 52年1月4日から

但し、ラジオ放送は番組表とお

り行います。

大変ご不便をおかけいたしますが年末から年始にかけて業務変更になりますので御協力下さい。

