

横芝町の人口と世帯

<7月1日現在>

人口 13,432 (+48)

男 6,522 (+26)

女 6,910 (+22)

世帯数 3,435 (+19)

( )内は前月比



広報

# 横芝

第143号

昭和51年8月1日

発行所

山武郡横芝町横芝636番地

横芝町役場

電話 04798-2-1111(代)

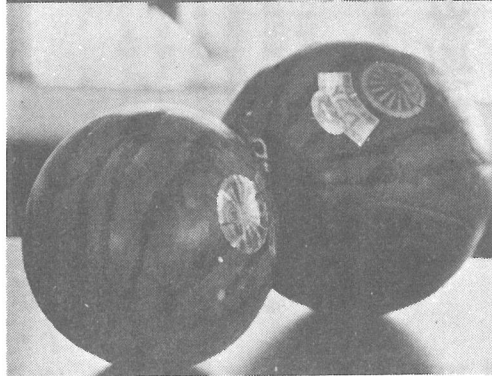
郵便番号 289-17

## 百十五点がならんだ

### 夏野菜の展示会

七月二・三の両日、横芝町役場二階会議室を会場に町農業振興会園芸部の主催により第一回夏期農業改良共進会が行なわれました。この共進会には、メロン・西瓜

南瓜・トウモロコシなど九品目、一五点が出品され、審査の結果鈴木勤さん(中台)のコサックメロンなど特別賞十二点、一等賞十一点、二等賞十二点選ばれました



今年の夏野菜は収穫前の六月下旬から天候不順のため、平年より品質の低下が見られたようですが共進会に出品された品物はこうした悪天候にもうち勝つていずれも劣らぬ優秀品ばかりでした。また今季の改良共進会は初めてのころみとして行なわれましたが、この共進会を通じて農家の皆さんが栽培技術の改善、品質の向上を図り、首都圏への生鮮食料品供給基地としての役割を深めて行くことでしよう。三日には展示品の即売会も行われ、盛況のうちに終了しました。入賞者は次のとおりです。

- 〔特別賞〕▽県園芸協会賞長賞コサックメロン 鈴木勤(中台)
- ▽山武支庁長賞ハニーバンタム 関晃治(本町)▽農業改良普及所 松尾支所長賞キンショームロン
- 平山貞治(北清水)▽横芝町長賞 スイカ 鈴木繁雄(中台)▽県 経済農業協同組合連合会長賞ハニーバンタム 浅野憲一(三本松)
- ▽山武農業協同組合長賞キース トンバンタム 武田正次(長倉)
- ▽山北部農業共済組合長賞カボチャ 押尾恭延(長倉)▽農業改良普及事業協議会長賞カボチャ 大木稔(牛熊)▽町議会議長賞マスクメロン 山本博宣(三島)
- ▽町農業委員長賞ハニーバンタム 伊藤光一(本町)▽町農業振興会長賞コサックメロン 斉藤精治(栗山)▽同ハニーバンタム 越川孝一(鳥喰下)

### 人名用漢字が増えました

子供の名前に用いることのできる人名用漢字が新たに追加され、七月三十日から市町村の戸籍係りで届け出を受け付けております。追加されたのは、佑・允・呀・喬・恰・悠・旭・杏・梓・梢・梨・沙・澹・瑠・瞳・紗・紘・絢・翠・耶・芙・茜・葵・藍・那・阿・隼・鮎の二十八字で、今まで人名用漢字として用いられてきた丑・弘・杉などの九十二字に加えると百二十三字になり、命名には便利になりました。

# 明るく正しい選挙

## 標語入選者が決る

町の選挙管理委員会では「明るく正しい選挙」を推進しよう」と町民に呼びかけ標語募集を行っていましたが、しめきり日の六月三十日までに一二一点の応募があり七月二十八日町選挙管理委員会に入選者をきめる審査会が行われました。審査には、町の「明るい選挙推進協議会」の役員をはじめ選管委員など八名が出席し審査の結果十七点の作品が入選しました。

- 宇都木さゆり(北清水)
- あなたの一票で正しい政治
- 青野 弘美(栗山)
- 見きわめよこの一票を大切に
- 伊藤 由美(栗山)
- あなたの一票住みよい町へ
- 伊藤 優(新島)

- 神仏にぬかずく心で清き一票
- 伊藤 義江(姥山)
- 清き一票明るい町政
- 鈴木 要(横芝)
- 良い人を出そう選挙は身のため国のため
- 林 己之助(横芝)
- この一票明るい町の道しるべ
- 荒井ふさ江(横芝)
- 町づくりあなたが選ぶその一票
- 加瀬 広美(栗山)

### 小 大 小

## 夏休中の事故防止 入選標語の表彰

つられるなおねがいますの黒い手に 須合 洋子(栗山)  
清票で築け郷土の富と幸 高梨武二郎(古川)  
しあわせを守ってくれるこの一票 海保久美子(屋形)

町内の各小学校はすでに楽しく夏休みに入りました。この楽しく長い夏休み期間中に、悲しい交通事故、あるいは水難事故に合わないようにならぬと、大総小学校では同校P・T・Aとの共催で二年生以上の児童を対象に事故防止の標語を募集しました。十三日にこの審査会が行われ、去る十七日、九人の入選者に表彰状と記念品が贈られました。

今回の標語募集は、家族とも話し合って作るよう学校の指導もあり、どの作品も優秀つけがたい優秀な作品ばかりでした。

この一票明日の日本背おう人 塙 絹枝(横芝)

審査の結果交通事故の部では、町長賞に柳橋加代さん(三年生)の「幼児には態度で示せ交通ルール」、警察署長賞は林貴夫君(五年)の「父ちゃん飲んだら乗らないで」、教育長賞は伊藤敏広君(六年)の「右側はほくらの行く道帰る道」が入賞、防犯の部では、町長賞に伊藤道子さん(五年)の「知らぬ顔やさしい声にご用心」警察署長賞に石坂栄康君(三年)の「忘れるな心の鍵家の鍵」、教

育長賞に吉岡達也君(二年)の「山道の学校帰りは友だちと」が入賞、水難事故防止の部では、町長賞に神保美枝さん(六年)の「気をつけろ海や川は生きている」警察署長賞に行方大実君(二年)の「浅くとも一人じゃ危ない水遊び」、教育長賞に柳橋清志君(四年)の「近よるな大人のいない海や川」がそれぞれ入賞しました。

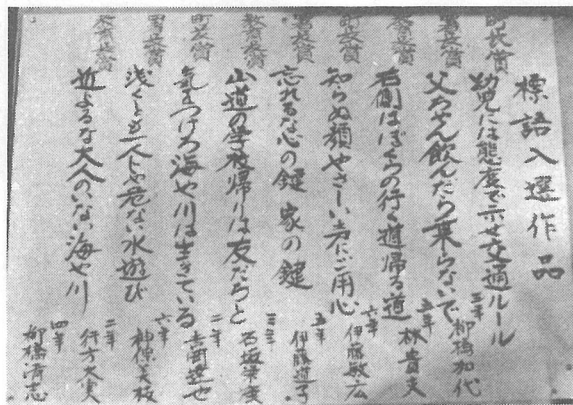
あなたの一票で正しい町を 早川 敏晴(屋形)

正しい選挙で正しい町を 齊藤 暁子(横芝)

みんなの願い明るい選挙 齊藤 洋二(屋形)

金やるなもう明るい選挙

審査会は、学校、PTA、佐瀬町長、平賀成東警察署長らが出席して行われ、交通事故防止、防犯水難事故防止の三部門からそれぞれ入選作三つづつが選ばれました



あたたかい  
あなたの心が  
非行を防ぐ

「社会を明るくする運動」横芝町実施委員会

# 不動産取得税の免税

## 税額・控除・猶予

不動産取得税は、不動産の所有権を現実に取得したとき、すなわち、土地や家屋を売買、交換、贈与により取得したとき、又は家屋を建築（新・増・改築）したときにかかる県税です。ただし、相続の場合はかかりません。

### 免税

次の場合は、免税点以下となりますので税金はかかりません。

不動産の種類	取得原因	不動産の価格
土地	売買・交換・贈与等	十平方メートル未満
家屋	新築・増築・改築等	二百平方メートル未満
家屋	売買・交換・贈与等	十平方メートル未満

税額は、不動産の価格の三パーセントです。また、不動産の価格は市町村の固定資産課税台帳登録価格、または新築などで台帳に価格が登録されていない場合は、固定資産評価基準により、県が決定した価格をいいます。

### 控除・猶予

住宅を新築したり、建売りの新住宅を購入した場合は、その価格から三百五十万円が控除されます。なお、併用住宅の住宅部分についても同様です。

土地を取得したものが、取得の日から二年以内にその土地の上に

住宅を新築した場合、及び取得の日前一年以内に、その土地の上に

住宅を新築していた場合、又は地方公共団体、日本住宅公団、宅地建物取引業法に規定されている業者などから、新築して一年以内の土地付建売住宅を取得した場合は百五十万円が住宅の床面積の二倍の面積（二百平方メートル限度）に当たる土地の価格のいずれか高い額に三パーセントを乗じて得た金額を税額から控除できます。又土地を取得した日から二年以内に住宅を新築（完成）する場合は、

## 農業機械の大型化に

### 研修所が技術指導を

農業機械も年々大型化し、高度の技術を必要としております。

こうした機械化時代の要請にこたえるため、千葉県農業機械化研修所では農業用大型機械類を安全にかつ効率的に使うことのできる技術技能者の養成をしております。あなたも農業機械士をめざして研修を受けてみませんか、

#### 入所資格

徴収の猶予を受けることができず。なお、これらの適用を受けるためには、申請が必要となりますので、不動産の所在する支庁税務課、県税事務所にお問い合わせ下さい。

#### 取得申告

不動産を取得したときは、三十日以内に不動産所在の市役所、または、町村役場を経由して、県知事に取得したことを申告しなければなりません。

家屋、又は土地を取得した者には支庁税務課又は県税事務所から納税通知書をお送りしますので、この通知書に記載された納期限までに、もよりの金融機関に納めて下さい。

農業に従事し、または、従事しようとする者及び指導者等で原則として普通自動車免許以上の免許を持っている男女。

#### 入所手続き

入所願書に知事が定める支庁長農業改良普及所長、その他県機関の長及び居住地の市町村長の推せんを受けて研修開始の二週間前までに研修所あて提出して下さい。

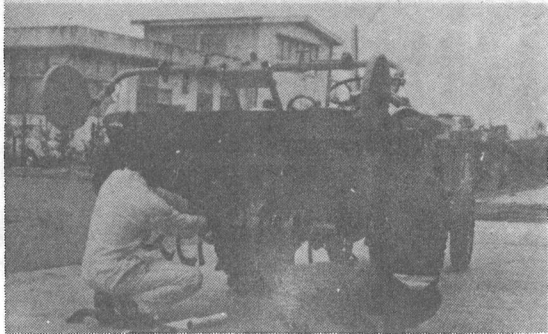
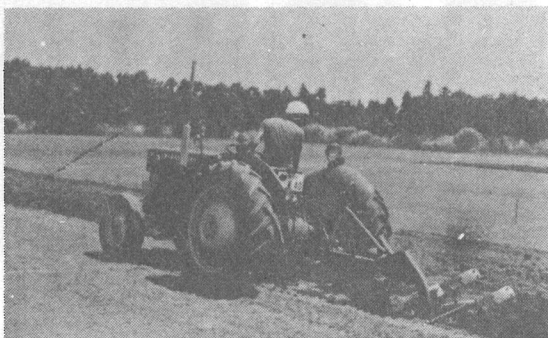
#### 研修の経費

受講料は無料・昼食代二三〇円、書籍代五五〇円、二、〇〇〇円、免許試験の場合の経費一、五〇〇円、入寮される場合の経費は宿泊費が無料でその他は実費程度

佐原と周辺地域の市外局番変る  
(9月10日から)

トラクターの基礎研修（初級・中級とも二〇日間）、コンバイン収穫技術研修（中級一〇日間）、農業機械整備研修（初級十八日）現地研修（当研修所修了者の再研修で一、二日）、その他に農業機械の専門技術者の養成（一年間）があります。これらの研修は、研修所の研修計画日程によって行われますので入所を希望される方は役場の産業振興課に直接、または電話でお問い合わせ下さい。

- 佐原 04765 ↓ 04785
- 神崎 047672 ↓ 047872
- 大栄 047673 ↓ 047873
- 栗源 047675 ↓ 047875
- 山田 04767 ↓ 04787
- 小見川 04768 ↓ 04788
- 東庄 04768 ↓ 04788



# 小型船も検査が必要です 今年は在来船検査の最終期限

船舶安全法により、十二メートル未満のモーターボート、つり舟などの小型船舶は検査（船検）を受けないと使うことができなくなりました。今年度は、在来船の検査の指定された最終期限になっています。まだ受けていない方は必ず受検してください。船検を受けないで航行すると一年以下の徴役か、三十万円以下の罰金刑等の罰則がかかります。船検は船のある場所で行われます。また、正常に運転できるものであれば、救命具等の必要設備さえ揃っていれば

心配されることはありません。受検手続きは、申請書に所定の手数料をそえて申込めばよろしいのです。申請書は機構の支所、協力会員、漁協、マリナー等にあり、漁船でも漁業以外に使用する場合は、つり舟はもちろん交通船あるいは親戚、友人等のレジャーその他自家用に使用する場合は年一〜二回でも検査が必要です。詳しくは、千葉市長洲二ノ七一 一九布施ビル、電話千葉(04)二八八八か四五八〇日本小型船舶検査機構千葉支所へおたずね下さい。

## 我が国で六百年前に酒税が消費世界一はフランス

ビールの味が一段とさえる季節となりました。一日の仕事を終えて、疲れきった体を休ませるのにグラスや盃を傾けることも、また一つのすばらしい方法であるのかもしれません。

「酒は楽しきときの友ともなれば、悲しきときの母ともなれ」と言われます。人間は酒の中に人生を感じ、真理を発見してきました。そこで今回は「酒」についていろいろとふれてみましょう。

世界で一番酒を飲む国はフランスで二番目がスペイン、続いてイタリア、ポルトガルの順になっており日本は三〇番ですが、ウォッカを飲むソビエト連邦よりは上位になっています。我が国のうち酒が一番多く飲む県はどこかというところ、酒全体で比較すると（一人当たり）、一位東京都（ビール、ウイスキーが抜群）、二位大阪府（ビールが抜群）、三位山口県となっています。

皆さんはお酒を飲むときに税金を意識して飲む人はいないと思いますが、酒に「酒税」がかかっていることは、既にご存知のことと思います。

酒税の課税方式としては、①酒類の製造場から移出し、又は保税地域から引取る酒類の数量に応じ一定の金額の税率を適用して酒税をかける、いわゆる従量課税方式と、②酒類の製造場から移出し、又は保税地域から引取る当該酒類の価格に応じ、一定の割合の税率

を適用して酒税をかける従価課税方式とを併用しています。実際に課税する場合には、一定の金額を超える特定の酒類（簡単にいえば高級酒）に対しては従価課税方式を、それ以外の酒類に対しては従量課税方式がとられています。ちなみに、清酒（特級一・八リットル詰）の場合、生産者価格が千三百四十九円以上のものに対しては、従価課税方式がとられます。また一方従量課税方式の場合、例えばビール（大ビン）一本に対して

は約八十二円の酒税がかかっています。

ところで我が国の場合、いつの時代から酒に税金がかけられたかといいますが、それにはいろいろ説があるようですが、約六百年程前の足利義満の時代から、酒屋の壺別に二百文かけたのが初めてとされています。

また、今年の国の一般会計予算では、一兆七百十億円（四、四パーセント）の酒税が見込まれています。

## 年金相談コーナー

〔問〕通算老齢年金のあらましを教えてください。

〔答〕わが国の年金制度には、国民年金のほかに厚生年金など七種の公的年金があつて、国民のだれもが、どれかの年金制度によつて、人生の事故を保障される「国民皆年金」の体制ができあがつているわけです。

しかし、これらは自営業者を対象とする国民年金や、職域ごとの被用者年金が分立する形なので、生涯にいくつかの職業を移った人のうちには、全部の公的年金制度の加入期間を通算すれば、年金をうけられるのに、個々の制度の加入期間だけでは、どの制度からも老齢（退職）年

金を支給されない結果になる、お気の毒な人もでてきます。こうした「掛け捨て」を防ぐために、その人の移った制度の加入期間を合計して、一定の年数になれば、それぞれの制度から加入期間に応じた年金を受けられるようにしたのがこの通算老齢年金という制度なのです。

通算老齢年金は、昭和三十六年四月に拠出制の国民年金制度ができたときに作られました。国民年金から支給される通算老齢年金は、次の三つの要件のすべてを満しているときに受けられます。

(1)国民年金の保険料納付済期間と保険料免除期間の合計が一年

(2)六十歳以上であること。

(3)公的年金の加入期間などが、つぎのどれか一つにあてはまっていること。

①通算対象期間を合算して二十五年以上あること。②国民年金以外の公的年金の通算対象期間を合算して二十年以上あること。③いずれか一つの公的年金についての通算対象期間が、その制度から支給される老齢年金または退職年金を受けるのに必要な加入年数以上であること。④ほかの公的年金制度から老齢年金または退職金を受けることができるか、または恩給制度などから退職を支給理由とする年金を受けられること。

以上ありながら、老齢年金を受け

けるに必要な期間には満たない

こと。

# 横芝の碑

## (その四十六)

### 隠れた郷土の教育者 林平翁

今から百数十年前、中台村に伊藤林平という隠れた郷土の教育者がありました。

林平は、村でも地所持ちといわれる農家に生まれましたが、幼い時から学問が好きで、新しい馬耕方法等学んだことを営農に生かすのを何よりの楽しみとする、今でいう篤農青年だったのです。

ところが、林平が三十八歳の時ふとしたはずみで馬から落ち、左脚を骨折して労働ができない軀に

なつて終いました。稼業ができて

い軀となつた林平の落胆は大変なものでした。しかし、林平が学んで

いた知識は、農業のことだけではなかつたのです。人の生きる道

郷土を愛する精神、風月を友とする道も学びとつていました。心を

一新した林平は学問の道に精進する決心をしました。

前々から林平の学識と人柄を知つて、いろいろと訪ねたりして

いた近隣の青年達は、林平が学問に

専念している話を伝え聞くと、一人集り、二人集り、時には誘い合

つて林平を訪れ、進んで門下生としての礼をとるようになってきま

した。林平は殊更之を嫌うことな

く、気易くその申出でに成りてその指導に当り、時にはお互いの論

談に花を咲かせたりして、堂々とした識見と、論理は身体の不自由な陰等全く見られず、相手

の人は独りてに頭を下げる、という立派な態度を持っていました。

また、林平の家族も林平の教えによつて郷土愛に徹して、

で、一緒になつて青年達の面倒を見ていましたが、終いには、青年達の集る場所として別に寺小屋代

りの一室を建てたりしました。

そんな具合でしたから、いくら

地所持の農家といつても、決して楽な生活とはいへませんでした。

林平は、酒等も一切止めて集つて来る青年の費用に充てながらも、

家庭の生計については全く意に介しませんでした。

やがて明治の御代になり、中台村にも学校ができました。林平も

七十歳を過ぎて、林平翁と称されながら、風月を楽しんでいました

が、翁の教子達は誰も翁の恩を忘れませんでした。そして、皆でお

金を集め翁の古希の祝を兼ねた顕彰碑建立の話が決まりましたので、

翁の内諾を得ようとしたところ、「何故そんな事をするのか、私は郷里のためになるようにと教え

た筈だ、そういう金があつたら学校に本でも買ってあげなさい。」と叱りつけ、自分も所蔵していた

本を沢山差出したのです。恐縮した人々は早速本を購入し、翁が寄附を申出られた本と共に学校に贈り、更にお金がありましたので、

始めの計画よりははるか小さく、題字も、寿碣銘とするということ

達は改めて噛みしめたいと思いま

す。

○写真上は辛じて翁の許しを得て建てたという碑で、厚さは僅か五

センチ、高さも二メートル足らずという簡素なものがそれなりに翁の人柄が忍ばれます。題字に

は「伊藤翁壽碣銘」 碑文の一部には「為之銘曰嗚呼翁不幸而隨馬折脚不能勤其業以稼穡力作又幸而

優游斯文之寄託与韵士騷人永亭風月樂授於子弟孝且饗饌信平塞翁馬禍福相參錯、明治十一年戊寅仲

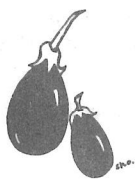
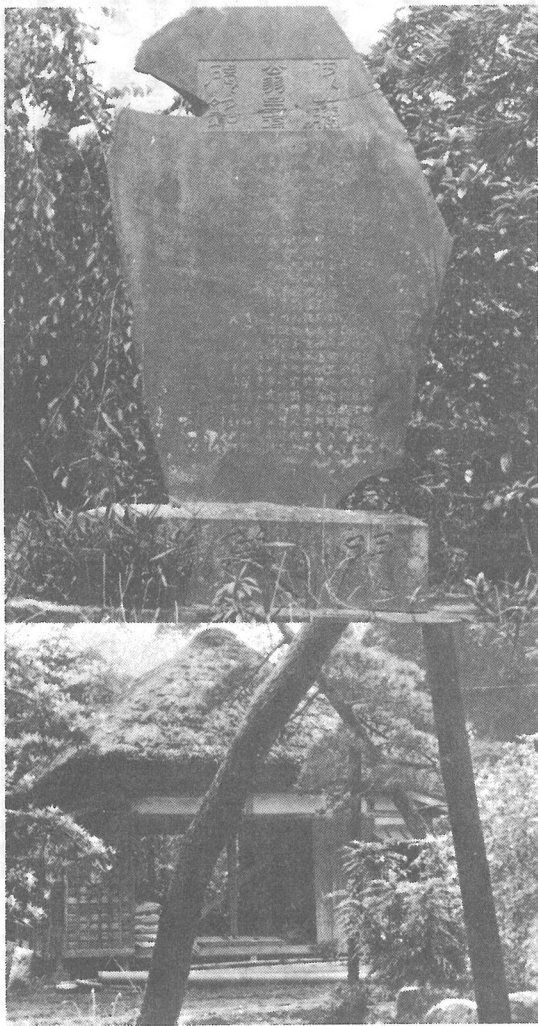
春上諭、栗水並木正韶撰并書」とあり、台座には「門弟中」と刻ま

れています。写真の下は翁が青年達の為に建てたという寺小屋風の建物で、翁の脚が不自由であつたので床が特に低くなつていてとい

うことです。(本稿は、林平翁の直系の後裔伊藤績夫さん、元町長さん)に特に御了解を戴きました。

尚この碑と建物は伊藤さんの屋敷内に建つておりますので、自由見学は失礼と考え、案内図は省略させて戴きました。

若し、見学希望の場合は面倒でも広報係に御連絡をお願いします。(町文化財審議会委員小沢春光氏 寄稿)



# 処理手数料を無料で

## 死亡豚の巡回収集

県内の死亡家畜家きん処理が環境衛生上大変問題になっています。そこで衛生的・合理的に処理して公害防止と蛋白質資源の再活用をはかるため、国及び県の指導援助によってこのほど化成工場が完成し、皆さまのご利用をいただけるようになりました。

なお、この利用については次のとおりです。

死亡家畜家きんが発生した場合、は速かに化成工場に持込んで下さい。当分の間運賃の一部として50kg以上の牛については、当り10円を30\*以上の豚は、当り5円を支

払います。

◇引取り(牛)

牛については畜主の方が持込み出さない場合には、化成工業に連絡して下さい。化成工業は特殊車で引取りに参りますが、実費運賃をいただきます。

◇定期巡回(豚) 運賃無料

県道飯岡一宮線光・野栄境十時から十時十分(豚代金は無償)

◇処理手数料 無料

◇家畜伝染病及び疑似患者の扱い

獣医師の診断又は検査の結果、伝染病等に該当する場合は家畜防疫員の指示で輸送して下さい。

◇へい死獣の鮮度

時間が経過して変質しているものは焼却手数料をいただきます。

◇持込の場合の連絡

畜種、頭数、重量等について予め電話連絡して下さい。

◇持込時間

午前七時～午後十時迄、日曜・祭日は休みです。

◇連絡先

千葉県化成工業KK、電話0472-74-2348番

## 消防設備士試験

昭和五十一年度消防設備士試験を次の日程で行います。

一、試験(筆記・実技共)

(一)期日 51年9月22日(水)

(二)場所 千葉市内(国保会館・千葉県職員会館・蚕糸会館)

二、願書受付

(一)期間 51年8月19日～21日

(二)機関 県総務部消防防災課・支庁総務課・県消防設備士会

三、試験の区分は、第一類(屋内消火栓設備、スプリンクラー設備、水噴霧消火栓設備又は屋外消火栓、第二類(泡消火設備、第三類(二酸化炭素消火設備、ハロゲン化物消火設備又は粉末消火設備、第四類(自動火災報知設備又は消防機関へ通報する火災報知設備、第五類(金属製避難

はしこ、救助袋又は緩降機、第



### 横芝句会 七月例会

たつき 鱒巧みに妻は古りにけり	土屋 栗水	夕鱒の跳ねて秤の定まらず	池田 和代
水替えし鱒のたたきの濁り味	石川 奇水	古米を陽にひろげたる土用かな	木下 石果子
豚多産土用を無事に半ば越す	斎藤 ちくろ	梅雨寒や他人の温みの下駄はき	三枝 句城
雑草に妻は土用も庭に這う	土屋 栗舟	梅雨寒や火の気求めて厨入り	伊藤 保人
鱒叩く音も忙しき浜の宿	若梅あやめ	犬の舌垂れて息吹く土用かな	川野 芳子
嫁ぐべき娘に伝うるやたたき鱒	藤代 ゆう	娘のギター少し上達シクラメン	原 ひさし
地引網双ろ手に喜ぶ都会の子	鈴木 南知	籠の鱒なお跳ねる音揚げ帰る	木下 孝子
	奥山 萌古	冷凍をもとせし鱒の雲りかな	土屋 蘿月
	夏木立	鱒焼きの煙り臭える夕厨	
		次回 八月九日 兼題 炎天	

## 台風の速さはなぜ変わる

六類(消火器、第七類(漏電火災警報器

四、その他 一類から五類は甲種乙種に分かれていて、六・七類は乙種のみです。工事・設備を行おうとする者は乙種を受験することにになります。乙種はだれでも受験できますが、甲種を受験する者は一定の資格が必要です。試験についての詳しいことは県消防防災課(電話〇四七二二二八〇)に問い合わせてください。

台風の進路と速度を決めるのは五〜六千メートル上空の風の向と力で、台風が最初北西の方向に進むのは、南の海上上空に偏東風があり、これに流されるためです。その後、突然向きを変えて日本に近づくのは日本付近の上空にある西向きの風(偏西風)に流されるためで、この西風のほうが南洋上の東風よりも強いからです。速度を増すのもこのためです。

## 建設のあゆみ

7月～8月

### 完成した事業

- ① 道路舗装補修工事  
町道鳥喰下・中里線 488.2m
- ② 道路舗装新設工事  
町道屋形荒場区内線 503.5m  
町道鳥喰新田・上線 449.5m  
町道小堤区内線 213.8m

### 着工及び工事中の事業

- ① 建築工事  
上小増築工事 578.084m<sup>2</sup>
- ② 野球場建築工事  
横芝町栗山 12,116.824m<sup>2</sup>
- ③ 道路舗装新設工事  
町道横芝3号線 560.0m  
町道栗山区内線 382.0m  
町道木戸台外一線 378.5m  
町道牛熊～芝山線 691.5m