

発行所
山武郡横芝町横芝636番地
横芝町役場
電話 04798-2-1111(代)
郵便番号 289-17

横芝町の人口と世帯

<2月1日現在>
人口 13,341人 (-6)
男 6,481人 (-11)
女 6,860人 (+5)
世帯数 3,375 (+4)
()内は前月比



横芝

広報

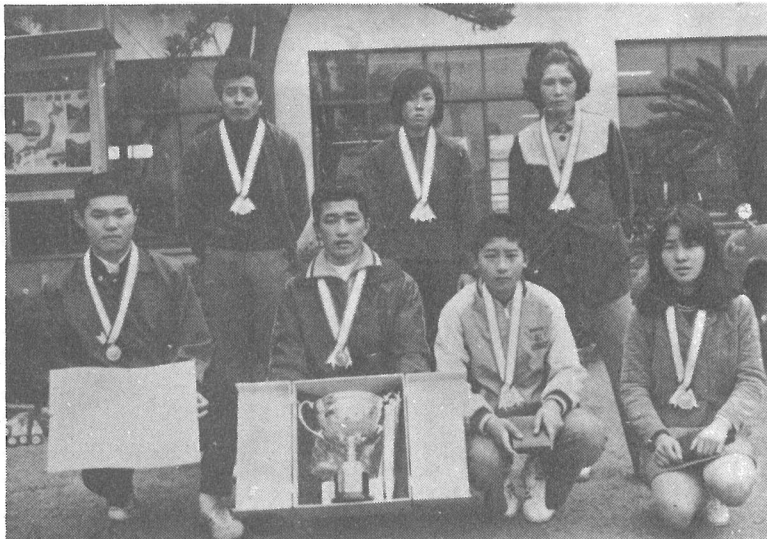
屋形チームが快勝

第一回町内駅伝大会

第一回横芝町駅伝大会が二月十二日に行われ屋形チーム(六ブロック)が三十六分四十四秒で優勝しました。

この大会は、町民の体力向上の出发点とすると共に、普段はとか

く忘れがちな町民相互の友愛と団結を図ることを目的に行われました。競技は、町内十一の全ブロックが参加し、第一走者十一名(中学男子)は、十時二十分第一中継地点の坂田池(二、五〇〇)を目



▲好記録を作った屋形チーム
◀力走するアンカー



指してスタートしました。第二中継地点はかどや前(八〇〇)小学女子、第三中継地点早川書店前(一〇〇)小学男子、第四中継地点栗山ショッピング前(二、七〇〇)青年男子、第五中継地点栗山TTC入口(七〇〇)婦人会、第六中継地点大木農産前(一、二〇〇)中学女子、ゴールは上堺小学校入口(一、三〇〇)一般男子で熱戦がくりひろげられ、全チームとも元氣一ぱいに完走しました。なかでも、優勝した屋形チーム(第六ブロック)は、二位に一分三〇秒の大差をつけてゴールしました。

褒章・表彰

横芝町社会福祉事業の向上のため、私財を寄付された三名の方々にこの度、紺綬褒章が授与されました。又、横芝小学校構堂建設の際、施設整備のため多くの金品を

寄付された三社に対しても紺綬褒章が授与されました。授与された方々は次のとおりです。

- 紺綬褒章
押尾 要 (上町)
伊東 巖 (屋形南)
伊藤 一 (北清水西)
紺綬褒状
千葉窯業株式会社
日本ゼニスパイプKK千葉工場
東洋コンチネンタルカーボン(有)

二十年以上に亘り住民の公僕として地道に働いて来られた町職員の内部分表彰が二月二日役場会議室で行われました。今回、この表彰を受けられた方々は次のとおりです。

- 議事事務局長 小高猶次(25年)
住民課長 浅野 清(25年)

消防団長に

浅野 満氏

消防団長市原茂雄氏の辞任に伴って新たに浅野満氏が二月二十八日附で団長に任命されました。

放送にぜひ加入を

四月一日から有線放送電話から有線放送施設に変わり通話は一切行いません。未加入者は、町内の情報、非常時の通報等を早く知って戴くためにも是非加入して下さい

水田

総合利用に奨励補助

十アールで二〜五万円

水田の総合利用対策が五十一年度から稲作転換事業に変わり行われることになりました。

この水田総合利用対策は、水稲の作付け期間に水稲を作付けせず、国の奨励する作物を作付けした場
合に限り、十アール当り三万円か
ら五万円の奨励補助をしようとす
るものです。

補助額は、一般奨励作物で四万
円、特認作物の食糧農産物三万五
千円、同非食糧農産物三万円、大
豆以外の一般奨励作物を集団で転
作した場合四万七千円、大豆の集
団転作五万円、特認作物の食糧農
産物を集団転作した場合四万円、
同非食糧農産物を集団転作した場
合三万三千円（いずれも十アール
当り）です。

シコクエビ、スターングラス、ダ
リスクラス、キシユウスズメ、ア
ルサイクローバー、ペルニアルラ
イグラス、野菜では、かぼちゃ、
とうがらし、ピーマン、ほうれん
草、パセリ、にんじん、きゅうり
白うり、なす、トマト、青さやえ
んどう、枝豆、未成熟そら豆、未
成熟とうもろこし、青さやいんげ
ん、メロン、すいか、いちご、キ
ヤベツ、白菜、その他漬菜、ねぎ
たまねぎ、セロリ、レタス、カ

人員割から従量制に

し尿汲取料四月から変わる

この補助金対象事業及び作付け
に当っては、事前に役場の産業振
興課にご相談下さい。

し尿の汲取料金が四月一日から
今迄の定額制（家族人員による料
金）から従量制（汲取量による料
金）に変わります。この料金は今ま
では、会社・飲食店、学校等大口
の処理を対象としていましたが、
今回の改正ですべての汲取りが従
量制に変わりました。

今回の改正による汲取り料金は
一回の汲取料30ℓまでが三〇〇円
30ℓを超え5ℓ増す毎に五五円増
し（十円未満切捨て）となります。

リフラワー、大根、アスパラガス
かぶ、ごぼう、里芋、蓮根、やま
芋、食用馬鈴薯、しょうが、みよ
うが、せり、しゅんぎく、オクラ
なら、プロッコリー、大豆（実取
りもの）、りんご、日本なし、も
も、かき、てん菜、さとうきび、
実取の麦、そば 特認作物の食糧
農産物Ⅱあずき、落花生、いんげ
ん、えんどう、その他豆類、とう
もろこし、ひえ、その他雑穀、び
わ、いちじく、くり、うめ、特認
作物の非食糧農産物Ⅱたばこ、花
き、花木、種苗（芝）桑。

計算された料金は六月・八月・十
月・十二月・二月・四月の各月に
集金に伺います。

また、納付期限までに納入され
ない場合は、汲取を中止します。
汲取料に対する異議申立ては汲
取り日から七日以内にお願いた
します。汲取に関するお問い合わせ
は、東金市東金六五九の 一山武郡
市広域行政組合、TEL 0475
5(4)0251へ

横芝全域の汲取作業は働五十嵐
商會が行います。

使用料値上げ

五十一年四月一日から火葬炉及
び霊柩車使用料が異なります。
一、火葬炉の場合

区分	組合管内住民	その他
満12歳以上	五千四百円	八千三百円
満12歳未満	二千九百円	五千四百円
死胎	一千四百円	二千九百円
胎衣	三百五十円	七百円

二、霊柩車使用料
一回につき、六、八〇〇円

問 私の親戚で、両親に先立た
れて、おばあさんに育てられて
いる子供がいます。

答 こういう世帯に母子年金は出
ませんか。

父母を亡くした場合は
準母子年金が支給される

答 こうい
う世帯へは
準母子年金
という年金
が支給され
ます。

年金相談コーナー

これは、最近一年以上の保
険料を滞納せず納めているおば
あさんやお姉さんが、一家の働
き手であったおじいさんや、お
父さんなどを亡くして、十八歳
にならないお孫さんや弟妹と一
諸にくらしているときに支給さ
れる年金です。

年金額や加算額はすべて母子
年金と同じで、十八歳未満の子
一人の場合の年金額は、三十三
万九千六百円です。
子供が二人以上いるときは、第
二子が九千六百円、第三子から
一人増すご
とに四千八
百円が加算
されます。
これは、
まだ知られずに、せつかくの幸
福をにがしている方が多いよう
です。これに該当すると思われる
場合は、早速年金係（住民課）
におたずね下さい。



横芝の碑 (その四十一)

— 乗馬姿の馬頭観音様 —

本紙の、このシリーズ第三十七号で、延命寺の六地藏、というのを御紹介申上げたことがありました。そのすぐ後で、その記事を読まれたと、いう方から、「お地藏様のすぐ傍に、余り見掛けなお姿の石仏が建っている。」という御連絡をいただきました。最近延命寺の近くに所用があつて出かけたので、ふと、思い出したまま立寄つて見ましたところ、成程六地藏と並んだような形で、一基の石仏が建っていました。確か珍らしいお姿で、高さは凡そ六十程でなにか馬か犬の様な形をした動物の上に、よくお見掛けする庚申様によく似た仏様が勝つておられると、いうものです。住職の戸村静覚師のお話によりますと、これは馬頭観音様で、普通の馬頭観音様は、頭上に馬の頭を戴き、忿怒の相と言つて、邪悪に対する、お怒りの相を現し、正面と左右の三面のお顔を持たれ、二臂、八臂を有しておられる、というお姿が殆んどですが、珍に、この様な変わったお姿もある、ということ。下の動物は馬で、勝つていらつしやるのは、馬頭明王と申し上げ、八

大明王の御一体で、非常に馬を可愛がり、また保護される明王様といわれています。

この馬頭観音様は、元、北清水の信号のある交差点近くの、或農家の屋敷内に祀られていたのですが、農家経営も変り、屋敷内の利用方法の都合や、また、このまま個人の屋敷内にお祀りしておくことは勿体ない、等ということ、延命寺の和尚さんにお願ひして、この境内に御遷座申上げたものだそうです。

見なれない素朴さを持った姿の石仏の前に立ちながら、この姿の着想は、石工の老えによるものであろうか、或いは、建立者の発想によるものであろうか、等と思ひめぐらしている中に、この場所が何か人里離れた峠辺りの路傍にでも居る様な錯覚に落入り、すぐ後約十メートルの所が、絶間なく自動車等の往来が続いている県道であること等も、何時か忘れていた自分に気が付く位なのです。

○写真は、その石仏で、刻まれた仏像の右側には、西明、左側には願主源右エ門、とだけ刻まれていて、年号等もなく、従つて、建立

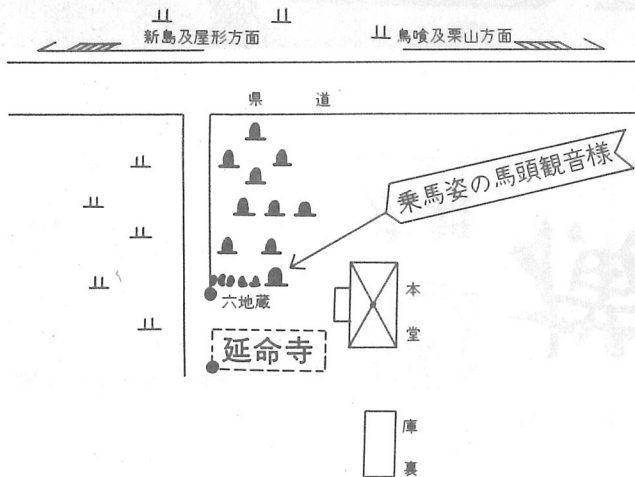
された時代等も詳かではありませんが、馬頭観音の信仰が盛んであつたのが、江戸時代であつた、ということや、願主が名前だけで、苗字の刻まれていないこと等から推察しますと、すくなくとも、徳川時代の建立と考えてよいと思ひます。

注(八大明王||降三世・大威徳・無能勝・不動・馬頭の五大明王に、穢迹・軍荼利夜叉・金剛夜叉の三大明王、若しくは、大咲・大輪・歩擲の三大明を加えたものを総称する||広辞苑による。)

(養護老人ホーム小沢所長寄稿)



たばこは火災原因の一番
幸せを明日につなぐ火の始末!!



高額療養費の時効

四十九年受診分は本年

高額療養費の時効の起算日は、診療月の翌月の一日であり、これは傷病が月の途中で治癒した場合においても同様とされています。

ただし、医療費の三割の自己負担分を診療月の翌月以降に支払ったときは、支払った日の翌日が起算日となります。時効の成立は、その日から起算して二年で成立するわけです。

横芝町国民健康保険では、四十九年四月一日から高額療養費支給制度を実施しましたので、今年中に時効になる方もいると思いますので高額療養費に該当していなが

ら、まだ申請をしていない方は、早目に手続きをして下さい。

一般家庭で百円

ゴミ処理料値上

皆様の御協力により順調に続けておりますゴミの収集処理作業も最近では、日量一〇トン内外に増加しております。

廃棄量の増加に伴って、これに必要な燃料費、入件費、運搬費等の経費も年々増大し、五十一年度は、三千八百六十万円の子算計上

になっております。この財源は、町村からの負担金が百九十九万円利用者負担金百八十七万円であるかなうよう一月の組合議会で決まりました。

これに伴って、ごみ処理手数料も四月からは一般家庭で百円、旅館、病院などの大口処理料は百五十円の値上げとなります。このように経費のかかるごみ処理について私達はもう一度考え直してみる必要があると思います。再利用のできるものは、なるべく利用し、

又肥料などにして、還元できるものはおおいに還元しましょう。一度燃して灰にしたものはもとにかえりません。ごみの不法投棄を止め、住みよい、きれいな町づくりを御協力下さい。

新しい収集料金
一般家庭一人一人七十七円(六
百円)、六人一人七十五円
(六百五十円)、十人以上八百
(七百円)

特別料金(旅館・料理飲食店・特殊商工業者・病院等)九百円(七百五十円)以上いづれも指定容器一ヶ増すごとに百円増しになります。カッコ内は旧料金

一 口

医学

水虫はカビの一種の白鮮菌が皮



横芝句会二月例会

土屋栗水
西行思わが歌屑も供養せん
石川奇水
早春の活け惹は黄に萌え出し
山里のせせらぎいまだ春浅し
土屋栗舟
西行忌舗装してある滝の道
若梅あやめ
早春の駒下駄軽き日曜日
藤代ゆう
手作りの鬼面やさし豆蒔く児
木下石果子

堀江狸溪
早春の小雨を吸わす小鉢もの
安井ゆずる
早春の雨痛々し喪の花輪
三枝句城
早春やいまだ飛ばざる新空港
風邪声の間違い電話かかりけり
佐久間実枝子
畑打つや歎に着きたる早春の土
池田和代
早春の萱山の黄のあわあわと
伊藤保人
早春の花売りに来る露地の奥
古谷紅雲
かたくなに我が道を行く西行忌
木下孝子
山家集の埃り払いぬ西行忌
原 ひさし
早春や薄氷舟に揺れ光る
鈴木南知
早春や冷たき言葉まだ残り
次回 三月八日 薺草 おたまじくし

ふの表面に寄生しておこる皮ふ病です。カビというのは高温多湿の

ところを好みますから、日本の夏はたいへん住みよいわけです。と

くに靴の中でむれている足は水虫のもつとも好むところであって、

一日中、靴をはいている人は夏の間中水虫に悩まされる場合も少なくありません。このような水虫も

これはなおったのではなく、活動をやめてじっとしているのですから、そのままにしておけば、あた

たかくなるにつれて必ず再発します。

水虫退治は今のうち

活動停止中に徹底的になおしてしまうのがいちばん効果がありますから、毎年水虫に悩まされている人は、いまのうちに専門医に相談してください。

軽いものでしたら、ヨードチンキを、朝と晩、一日に二回ぬることを一、二週間続けるだけでもよいのです。

建設のあゆみ

2 月 ~ 3 月

完成した事業

- ① 道路舗装補修工事
東町区内 488.3m

着工及び工事中の事業

- ① 道路舗装工事
町道敬愛高校入口 167.0m
東町区内 86.5m
- ② 道路排水整備工事
小堤地先 348.0m
上町地先 84.7m
- ③ 建築工事
横芝小学校増築工事 460.4m²