

第137号

昭和51年2月1日

発行所

山武郡横芝町横芝636番地

横芝町役場

電話 04798-2-1111(代)

郵便番号 289-17

横芝町の人口と世帯

<1月1日現在>

人口 13,347人(+16)

男 6,492人(+3)

女 6,855人(+13)

世帯数 3,371(+2)

()内は前月比



横芝

広報



新春を飾る出初式

昭和五十一年の新春を飾る町消防団の出初式は、一月八日横芝中学校校庭で行われました。

式は近隣市町村、消防署など多数の来賓を招待して午前九時から盛大に行われました。今年は何年にもなく暖かい出初式で、参加団員は本部分団以下七分団、横中少年消防隊及び八日市場市外三町消防組合等精鋭三百余名でした。

会場にあてられた校庭の左右には消防自動車ポンプや小型動力ポンプなど各分団の誇る機動力が整然と配置され、団旗の入場、聖旨奉読と式は順次進行して、来賓多数のみままる中で点検官(町長)による人員・服装・機械器具の点検が行われましたが、人員・装備ともに良好なようでした。

続いて、火災を想定して行われるポンプ操法の演技でも小型動力四輪自動車の二部に別けて行われましたが、日頃の訓練の成果が各分団の演技に現われていました。

このあと中隊教練が行われ、更



に消防署の特別救助隊による模範演技が披露されました。特別救助隊は五十年六月、有事の際の人命救助という大きな目的を持って発足しました。このため隊員の訓練はすべてがきびしく、安全性を欠いた場合には休罰まで加えるというスパルタ教育が行われるのだからです。この日の模範演技では、一本のロープに身をまかせて、きびきびと校舎屋上の被災者の救出を行う実技が披露されました。

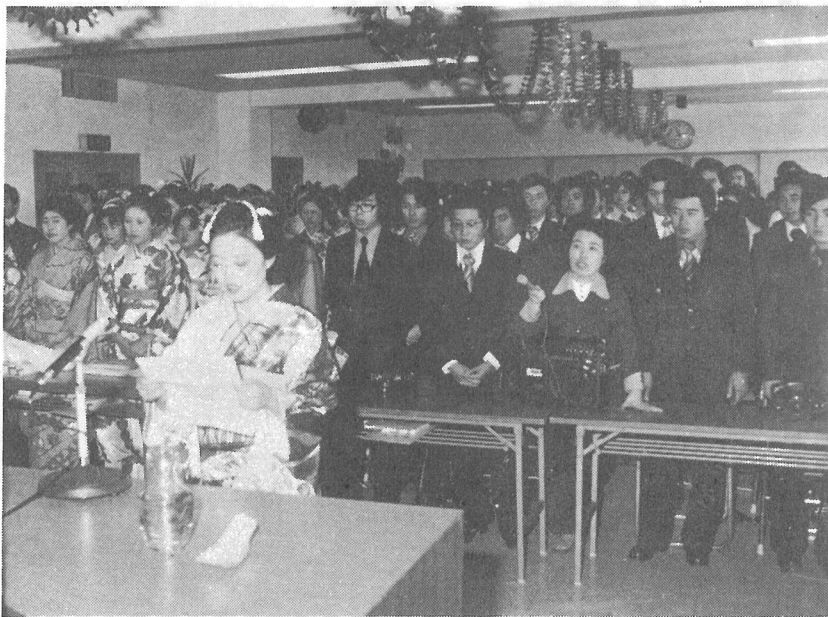
こうした訓練の結果、消防署管内の昨年の救助出動では六名の貴重な生命を救出したそうです。

このあと消防団員全員による分列行進が行われました。引き続き、永年消防団員として、職務に精励された方々、あるいは消防活動の協力者に県知事・消防協会・横芝町長・町消防団長等から表彰状や感謝状が贈られ、五十一年の新春を飾った出初式も盛会のうちに幕を閉じました。

横芝町の新成人 二二三名

おめでとう

成人の日の一月十五日、町の中央公民館に二二三名の新成人を迎えて盛大な祝賀式典が行われました。式典は午前十時に始まり、町長から「両親・恩師・社会の恩をかみしめながら、若さとはつらつたる体力、何を恐れない意志と鋭敏な知能を充分に發揮して、洋々たる太平洋のような広い世界に向って今後の御尽力御奮斗をお願いします」という式辞がありました。又、新成人一同を代表し



て長島悟志君(栗山)が「勤労と責任を重んじ自主的精神に満ちた心身共に健康な国民となることを誓う」という成人誓いの言葉をのべ、その後で議会、教育委員、選管、社教などの代表者の方々からお祝いのことばをいただき成人の式典を終わりました。

近代産業に適應する 中堅技能労働者を養成

この通信制訓練は、生産現場で働く皆さんが、近代化する産業に適應する専門的知識を学ぶことによつて実力ある中堅技能労働者となるよう設けられ、いま約一万七千名が受講しています。

- 一、科目、機械・仕上げ・機械製図
時計修理・鑄鉄鑄物・木型・製かん・板金・電気めつき・建築
左官・タイル張り・配管・家具
木工・広告美術・洋服等
- 二、受講資格 実務経験があればだれでも受講できます。学歴・年齢・性別は問いません。
- 三、訓練期間
一か年(いつからでも受講できます)
- 四、受講料 四千円(教科書、指導

消防功労者の表彰

の表彰

永年消防事業に精励された方、又、消防活動協力者が県知事、町長、団長等から表彰されました。

- 千葉県知事功労章 行木光一(鳥喰新田) 千葉県知事精勤章 伊藤峰夫(立会) 桜井美暢(於幾) 秋山嵩雄(鳥喰沼) 伊藤満隆(屋形南) 千葉県消防協会功労章 小倉昉(上町) 伊藤金光(中台) 勝又英明(本町) 石坂繁(長倉) 伊藤秀一(南) 山武支庁長表彰 海保芳男(宮前) 大木浩(木戸台) 小川肇(遠山) 並木肇(屋形荒場) 伊藤源淑(上町) 千葉県消防協会山武支部長功労章 若梅吉雄(栗山) 林詔一郎(東町) 精勤章 伊藤光一(本町) 川島彰(三軒家) 伊野武司(鳥喰下) 石井光男(長倉) 町長表彰(無火災) 長倉十一年無火災 消防施設協力者感謝状 早川建設株式会社、鈴木貞二
- (栗山) 尾高鉄工所、鶴沢尹男、(栗山) 藤原義正(栗山) 古谷建設興業株式会社、コーリョウ電気株式会社、株式会社青柳不動産、東ホンブ、於幾区、消防団長表彰(優良分団) 一分団三部、三分団五部、六分団一部 特別功労章 佐久間和夫(木戸台) 伊東正紀(町原) 海保孝(宮前) 早川記一(三本松) 斉藤孝雄(東) 伊藤雅章(本町) 伊藤輝夫(上町) 鈴木行雄(谷台) 功労章 永藤和男(小堤) 小谷晃(曾根合) 綿貫誠(於幾) 怒賀正(中台) 行方利一(牛熊) 川島勝男(立会) 浅野幸男(南川岸) 木島欣一(三島) 川島和幸(本郷) 鈴木芳則(西) 若梅守夫(栗山) 田辺輝勝(鳥下) 行木正雪(鳥上) 山岸徳司(鳥喰沼) 水野忠征(東町) 鈴木康文(古川) 平野信明(両国新田) 木川貞夫(坂田) 土屋喜一(姥山) 内助の功 行木たか(鳥喰) 消防活動協力者感謝状 三本松婦人会 川島克己(関場) 本町第四町内会 (敬称略)

- 書代を含む)
- 五、訓練内容
教科書・指導書による自学自習
質疑応答・設問解答・面接指導
(二、三日)。面接指導は、職業訓練大学校、東京職業訓練短期大学校及び全国各地の総合高等職業訓練校で行います。
- 六、特典 修了者には、職業訓練大学校から修了証書が授与され、とともに、受講した訓練科に対応する技能検定職種の二級技能検定の学科試験が免除されます。
- 七、問い合わせ先、県庁商工労働部職業訓練公共訓練係

中卒の就職者に祝金 入学祝金制度の拡大

母子家庭の児童が小学校あるいは中学・高等学校などに入学する場合及び中学校を卒業して就職する場合に児童の養育者に対し、児童一人について五千円の祝金が支給されます。この制度は、すでに実施されており、今年度から新たに中卒の就職児童が支給の対象に含められました。

この給付対象の母子家庭は①配偶者と死別した女子で現に婚姻をしていないもの。②離婚した女子であつて現に婚姻をしていないもの。③配偶者の生死が明らかでない女子。④配偶者から引続き一年以上遺棄されている女子。⑤配偶者が法令により引続き一年以上拘留禁されているため、その扶養を受けることができなない女子。⑥配偶者が精神又は身体の障害により長

期にわたり労働能力を失っている女子。⑦婚姻によらないで母となつた女子で現に婚姻していないもの。⑧父母のいずれの監護も受けることのできない前各号に準ずる家庭の児童を監護する者のいずれかに該当し、児童を扶養している家庭をいいます。
受検資格は、五十一年四月に小

中学校に入学、あるいは中学校を卒業して就職する児童の養育者の住所が横芝町になければなりません。このような児童を持つ母子家庭の養育者は、今年の二月末日までに母子家庭児童入学祝金及び就職祝金届書を町長に提出して給付を受けることとなります。この手続き等詳細については福祉保健課におたずね下さい。

平衡機能を欠く程度で

障害福祉年金の対象

障害福祉年金制度の一部が四十九年に改められ、これまでは重度の障害（一級）でないと支給されなかつた年金が、程度のやや軽い障害（二級）についても支給され

ますが、隣近所との対面などを考えるこの請求をためらう方もあるようです。この年金の給付額は、その程度によって異なりますが、九万円から最高は一三万五千六百

円の範囲で支給されます。

この二級障害福祉年金を受けられる障害程度は、次のようになっています。

- ①両眼の視力の和が、メガネをかけた状態で0・08以下、②両耳の聴力損失が、それぞれ80デシベル以上の方（耳もとで大声を出してやっとわかる程度）、③平衡機能に、著しい障害のある方（目をつむって立ってられない）
- ④音声又は言語機能に著しい障害のある方（音声又は言葉を発することができず、意志の伝達に身ぶり、手ぶり等の補助を必要とするもの）、⑤片手のすべての指がな

犯人捜査に

皆さんのご協力を

い方、片手又は片足のない方、片手又は片足が殆んど用をなさな方、⑥肺結核、心臓又は腎臓などで、長期にわたる安静を必要とし日常生活が著しく制限される方⑦精神病で、入院させる必要はないが、日常生活が一人でできない方、精神薄弱では、痴愚（小学生）程度の方。このような障害の程度に該当するかどうかは、医師の作成した診断書に基づいて決められることになっていますが、該当するとと思われる方がある場合は、住民課年金係におたずね下さい。

わたしたちの千葉県を本当に明るい、住みよい県とするためには事件や事故をなくすることが第一の条件といえます。県内で発生する犯罪は、年間およそ四万件です。これは一日平均百十件も発生していることとなります。こんなに多い、いまわしい犯罪が県内からなくなつたら、どんなに明るい住みよい千葉県となることでしょうか。

犯罪をなくすために、県警は全力をあげて取り組んでいます。しかし、犯罪の追放は、県民のみな

いつそうのご協力をお願いしたいということ。近ごろは、犯罪がますます巧妙になってきており犯人の検挙がだんだんとむずかしくなってきた状況です。こうした中では、県民のみさんの力添えがぜひとも必要で、警察では「きき込み」をはじめとする捜査活動に、よりいつそうのご協力を期待しています。

▽被害を受けたらすぐ警察へ
警察が被害届けを早く受けた事件ほど、犯人を早く検挙することができます。被害にあつたら、すぐ一〇番で警察に連絡してください。そして、犯罪現場は警察官が到着するまで、そのままにしておいてください。犯罪現場は犯人を捕えるための資料の宝庫なのです。また事件について知っている方は、そのことがたとえささいなこと、あるいは、まちがっているかも知れないと思われることでも、連絡をお願いします。一つ一つの情報がやがて結びつき、犯人検挙につながります。



二番目は、警察の犯人捜査に、

所得 税

確定申告後でも

修正・訂正・更正が可能です

確定申告書を提出した後、所得金額や所得控除額・税額などに誤りを見つけたときは、次のような手続きをして正しい申告額に直してください。

◎申告額を三月十五日までに訂正する場合

正しい額に直した確定申告書を再提出していただくわけですが、その際には、再提出していただく申告書の上に、赤書きで「訂正申告」の文字と「当初の申告書の提出年月日」を記入してください
◎三月十五日が過ぎてから、収入もれや計算誤りなどのため、申告納付した税金の額が少ないことに気づいた場合

正しい額を記入した修正申告書（用紙は税務署にあります）を提出してください。その場合、追加となる税金は修正申告書の提出と同時に納めることになっています。
なお、追加納付する税金には延滞税がかかることがあります。

◎三月十五日が過ぎてから、申告した所得が多すぎたなどで、税金が納めすぎとなっていることに気づいた場合

正しい額に訂正を求める「更正の請求書」（用紙は税務署にあります）を提出してください。税務署では提出された「更正の請求書」に基づいて調査を行い、納めすぎであれば税金をお返しいたします
なお「更正の請求」のできる期間は五十一年三月十五日までです。

保母になる方のために



保育所、養護施設等の児童福祉施設において入所児童の保育や養護に従事する保母さんは、児童の日常生活の中で一番身近にいるよい指導者の一人です。
ですから、保母を志望する方は児童福祉事業と自分の職務について正しい理解を持つとともに、児童を適切に指導していきける専門的な知識や技術を修得しておかなければなりません。

保母になるには、保母の資格が必要であり、資格をとるためには次の二つの方法があります。
▽保母の資格をとる方法

一、厚生大臣が指定する保母養成所等を卒業すること。

これは、大学・短期大学・保母養成施設等があり、二年以上（夜間部は三年以上）の修業期間内に、福祉・保育・心理・保健等に関する専門教科目を履修します。

二、保母試験に合格すること。

(一)受験資格

①高校卒業者またはそれに相当

する資格があると認められた者
②十八歳以上になってから三年以上児童福祉施設で児童保護の実務経験がある者などです。

県営住宅の入居

三月上旬に募集

(二)試験科目 ①社会福祉事業一般 ②児童福祉事業概論 ③児童心理学及び精神衛生 ④保健衛生及び生理学 ⑤看護学及び実習 ⑥栄養学及び実習 ⑦保育理論 ⑧保育実習、以上八科目を、三年以内

申込受付及び場所

に合格すれば保母の資格がとれます。なお、詳細については、社会部婦人児童課児童育成係（電話、千葉(2)一三三四）までお問い合わせください。

三月上旬、横芝町役場建設課で行います。なお、入居は四月上旬の予定です。建物は、簡易耐火構造二階建、家賃は一万六千円〜一万八千円。

年金相談コーナー

母子年金の受給要件

問、夫が死亡して母と子二人が残されましたが、国民年金に加入していると母子年金が受けられると聞きました。

答、二年しか保険料を付けていないし、暮しにも困りませんが、母子年金を受けられるでしょうか

答、母子年金を受けられるには、つぎの1から4までの条件を満たしている必要があります。

1、夫が死亡した場合。2、妻が被保険者であつて、夫の死亡日の前日において所定の保険料拠出要件を満たしていること。

3、妻が夫の死亡の当時、夫によつて生計を維持されていたこと。

4、妻が夫の死亡当時、妻または夫の十八歳未満の子があるか、または、一定の廃疾状態にある二十歳未満の子と同一の生計にあること。

この中で、2の所定の保険料拠出要件とは次の通りで、そのいずれかにはあてはまればよいのです。

(イ)死亡日の属する月の前月までに保険料納付済期間が十五年以上あること。
(ロ)死亡日の属する月の前月まで

に保険料納付済期間が五年以上あつて、かつ、その期間が被保険者期間から保険料免除期間を差し引いた期間の三分の二以上あること。

(イ)死亡日の属する月前における最近の基準月の前月までにおける最近の一年が保険料納付済期間で満たされていること。
(ロ)死亡日の属する月前における最近の基準月の前月までにおける最近の一年が保険料納付済期間で満たされていること。

以上の条件のいずれかを満たしていれば、資産や所得の有無にかかわらず、母子年金は受けられます。

横芝の碑 (その四十)

郷山の瘡守稻荷

横芝駅前の防火用水の所から左に曲った道路は、そのまま栗山川の堤に突当ります。そして、その堤伝いに旧一二六号国道に通じています。この路を約一〇〇メートル程進んだ右側に、うっ蒼とした大きな樟の木に覆われた小高い丘があつて、樟の木の根本には、約三〇センチ角、高さ七〇〜八〇センチの石塔が建っています。これを附近の人々は、郷山の稲荷様と呼んでいます。

昔、まだこの辺りが本当に淋しく、表の通りも、ようやく荷車が通れる程度であつた頃、近くには草鞋や大福餅等を商う茶店と、女中さんを二三人抱えた、上州屋という居酒屋等僅かの民家が建っているだけでした。それでも、栗山橋際にあつた米の集荷場に入出入りする人々も多く、なかなか繁昌していたといふことです。その上州屋の裏庭続きになつていたので、この郷山と呼ぶ丘だったので。或年のこと、この辺り一帯に皮膚病が蔓延して大変苦しみました。その中に、誰いとうなく、「郷山に願を掛けると、願いが叶う」と

いふ話が伝わり、樟の木の根元には、赤飯や餅、魚等が沢山供えられました。ところが、それまで軒並といつていい位流行っていた皮膚病が、びたり、と止つてしまいましたので、寄篤な人々が相談し合ひ、お礼のために建立したのでこの碑だといふことです。ところで「郷山の神様は何神様なのだろう」といふことで揉めました。お供え物の中で、魚や油揚等が一番早くなくなつていたので、「きっと、郷山に住んでいるお狐様のお陰であろう」「皮膚病を癒してくれた神様」といふことから、瘡守稲荷大明神、と刻んで祭つたのだそうです。稲荷様の祭神は、元来狐ではなく、お使い番とされているのですが、何となく稲荷様に結付けてしまったものと思われ

ます。昭和の時代になつてからも、この辺りに不幸が続いた時、「郷山稲荷のお祭りを忘れていたためだろう」と、昔の事を知っているお年寄達が先立ちになつて、赤い幟を立て、赤飯や油揚等を供えてお祭りをしたことがあるそう



です。その御利益については、よくお聞きしませんでした。が、其後子供さん方が、この稲荷様を、習字が上達する神様として尊敬し、毎年二月の初午の日には、障子紙や、半紙を貼り合せて幟を作り、奉納、正一位稲荷大明神、何某と署名をして献納する風習が続いていた、といふ話ですから、きっとその御利益もあらたかだつたのだと思ひます。



神、明治二十四年、当町川島彦三郎、宮沢某等と刻まれています。後は樟の太木で、周囲は十数メートルもある様に思われます。昭和四三年頃、一度此処を訪れたことがあります。その時の私のメモには、いま一基、別の石塔が建つていて、奉納六十六部供養、宝永三丙戌天三月吉日、横柴邑浄念等と刻まれていることが記されていますので、折を見て、この周辺を改めて探訪できれば等と考えています。

(本稿取材に当り、東町の土屋源吾氏〔町文化財保護委員〕の御指導を戴きました。尚、この稲荷様が鎮座在します場所は、同氏の御親戚の方の所有になつていて、同氏が管理しておられることを申添えます。)

註 瘡守Ⅱかきもり、と読むそうです。
(養護老人ホーム小沢所長寄稿)

全世帯加入を目標に

有線放送の加入者募集 加入金は約一万二千円

有線放送の通話接続が三月いっ
ぱいで廃止になり四月一日からは
放送だけの運営に変わります。
この変更は、公社電話のいちぢ
るしい普及に伴って行われるもの
で、今後は声の伝言板として町か
らの情報や各地域の情報等を取り
入れ明るく住みよい環境づくりに
取り組むことになりました。

このためには、一世帯でも多く
の皆さんに加入していただき、町
あるいは学校・農協等の公共機関
での行事又は天災・地変などの緊
急放送や講演会・座談会などの放
送を取り入れてゆき「いくつもの
心が一つになれる」有線放送の利
用拡大を計ろうとしています。
このため、放送だけの運営にき
りかえる四月までには、より多く
の家庭に受信設備ができるように
二月二十九日まで、新規加入者の
受け付けを行いますので印かんを
持参して役場企画課で加入の手続
きをして下さい。
また、二月以降でも放送事業拡
充のため新規加入者の受け付けは
随時行いますが四月一日から受信
できる様三月中旬に工事を完了した
ため二月に工事を完了した
み下さい。

建設のあゆみ

1月～2月

完成した事業

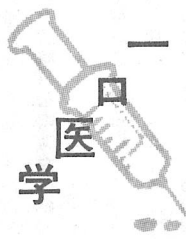
- ① 道路舗装工事
 - 中台区内 338.5m
 - 鳥喰沼区内 380.0m
- ② 道路舗装補修工事
 - 姥山・栗山・北清水新青 242.1m
- ③ 道路排水整備工事
 - 東町地先 269.6m

着工及び工事中の事業

- ① 道路拡巾工事
 - 鳥喰下地先 337.6m
- ② 道路排水整備工事
 - 小堤地先 348.0m
- ③ 建築工事
 - 横芝小学校増築工事 460.4m²
- ④ 道路改良工事
 - 鳥喰下地先 337.6m
- ⑤ 道路舗装工事
 - 町道敬愛高校入口 167.0m
 - 東町区内 86.5m
- ⑥ 道路舗装補修工事
 - 東町区内 488.3m

加入金は、一万二千円くらいに
なります。

現在、有線放送電話に加入済の
皆さんは、四月以降も引き続き有
線放送の加入者として、今までど
おり放送を聞くことができます。
なお、一か月の使用料は百円で
す。



ヘントウ炎は、それほど恐ろし
い病気ではありません。ヘントウ
炎が感染のもととなって、やっか
いな急性腎炎や敗血症、心内臓
炎、関節リウマチなどの合併症
をおこすことがありますから、軽
視するのは禁物です。

横芝俳壇

横芝句会 一月例会

石を持って樞打つ音寒を刺す
石川 奇水

病み細る如くに柳枯れにけり
斎藤ちくろ

初句会ひげの白さをえり捨てて
土屋 栗舟

あまた句の詠まれし庭に初句会
宇都木吐句志

廂より子猫見送る小春かな
若梅あやめ

舗道橋の見下す柳ただ裸
藤代 ゆう

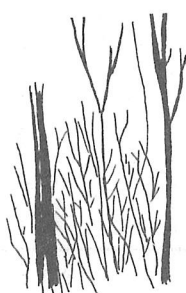
柳枯れ立つ人もなしブルわき
柳代 ゆう

かかったときは、安静が第一。
入浴・仕事・就学は、発熱や嘔下
痛のある間はひかえて下さい。

ヘントウ炎にか
かったときは……

治療は、医師の指示に従い、サ
ルフア剤、抗生物質などによる化
学療法を行うとともに、うがいを
するのよいこのです。市販のう
がい薬・番茶・塩水などでたびた
び行います。

食事では、食べて悪いものはと
くにありませんが、のどが痛くて
ものが通りませんから、やわらか
い、刺激の少ないもの。たとえば



嚙下痛(えんかつう) 〓物をの
み込む時の痛み

木下石果子

露座仏の背の光りたる大寒波

三枝 句城

晴れと書きあとは記事なし初日記

安井ゆずる

常の顔なれど賑か初句会

林 義村

駅裏に出てこがらしに突き当る

古谷 紅雲

師の選になりし嬉しさ初句会

原 ひさし

虎落笛ソ連船団灯を掲ぐ

戸部 澄江

スモックの中におびしや枯柳

池田 和代

ほろ酔いの人傍に初句会

鈴木 南知

留守たのみ道急ぎゆく初句会

次回 二月九日 主題 西行忌阜春

栄養のあるスープ類など、のめる

ものからのましていくようにしま

す。痛みのため何も欲しがらない

場合も、水分の補給を忘れないよ

うに。