

横芝町の人口と世帯

〈9月1日現在〉

人口	13,268 (+37)
男	6,466 (+19)
女	6,802 (+18)
世帯	3,340 (+11)

()内は前月比



広報

横芝

第133号

昭和50年10月1日

発行所

山武郡横芝町横芝636番地

横芝町役場

電話 04798-2-1111(代)

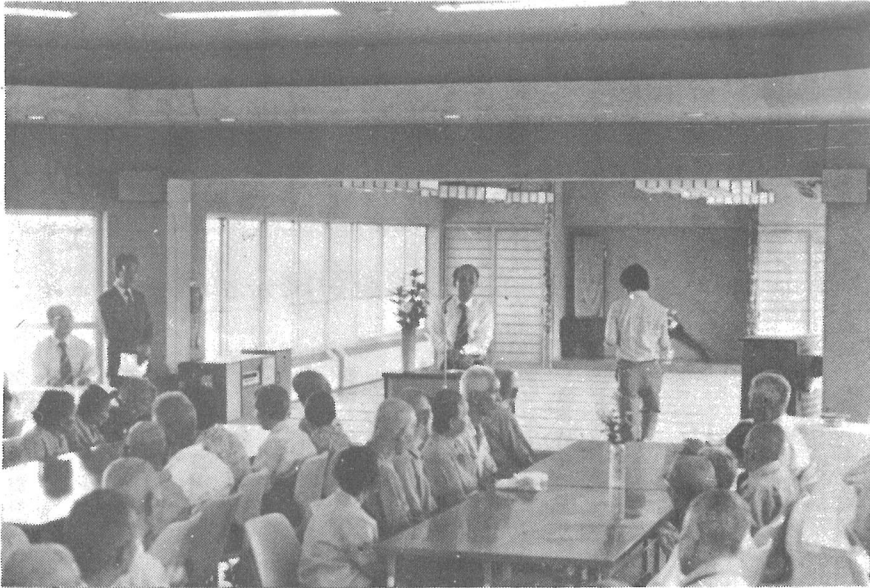
郵便番号 289-17

看護老人ホームに

川上知事の慰問

敬老週を迎えたさる九月十七日、坂田湖畔にある組合立養護老人ホームに川上知事の慰問がありました。この閑静な施設には、九十七歳を筆頭に九十余名のお年寄

りが入所しております。お年寄り達を慰問の席で川上知事は千葉県で開催された老人文化祭のはなしをされ、「絵、俳句、書や人形などを趣味として作り数多く出品し



ておられました。ここにおいでの方々の様子も、この方々のご自身に趣味を楽しみ、明るい一日を過

がされますように」と話されました。このあと知事から、寿々木米若の「佐渡情話」や先代の広沢虎造の「森の石松」などお年寄達には昔なつかしい浪花節のレコードが慰問品として男性の最年長者戸田甲さんに手渡されました。知事の心づかいに対し、一丁目九番地(ホーム固有の地番)に住む伊藤兼吉さんが「夢にも考えられなかった知事さんにこんなに近くでおめにかかれ、こんなに嬉しいことはありません。私達も養生第一と心がけ長生きします。知事さんもお自愛下さいまして、千葉県のためにいつまでも元気でいて下さい。」とお礼の言葉をのべました。ことあと小沢所長の案内で施設を見学、帰りに、ホームのお年寄から自分達の農場で丹精こめて作ったという生鮮野菜の土産が知事に贈られました。

千葉県

産業まつり

千葉県は、千葉市及び関係諸団体等の共催により、十一月一日、二日の二日間、千葉市において、「千葉県産業まつり」を開催いたします。

これは、昨年まで個々に開催されてきた「農業まつり」、「水産まつり」、「商工まつり」を一本化し、本県産業の実状を紹介することにより、県産品の愛用を推進するとともに、県民意識の高揚を図ろうとするものです。その詳細は、次のとおりです。

▽主会場

農林関係―中央公園

水産関係―よし川公園

商工関係―栄町通り(県庁前)

▽即売

野菜・花植木・しいたけ・牛乳
さんま・うなぎ・錦鯉・のり・せんい類・日用品・食料品(二次加工品)・金物類等

▽展示

蚤・マユ・工業関係パネル・家具等

▽催物

花・植木相談所・畜産物調理実演等

▽無料配布

植木類・タマゴ・さんま・しじみ
ようかん・プラスチック製品等

有線 通話主体から放送へ

使用料は月額百円に

有線放送電話の基本使用料が十月一日から通話時間が五十一年一月から変わります。

月額七百円であった有線の基本使用料が十月、十一月、十二月分は月額三百五十円に値下げされます。さらに五十一年一月分からは月額百円に値下げされます。

料金の値下げに伴って、通話時間の短縮が五十一年一月から行われます。平日の通話は午前八時三十分から午後五時十五分まで、土曜日は午前八時三十分から午後零時三十分までとなります。なお土曜日の午後零時三十分以降と日曜、祝祭日の通話接続は行わないこととなります。

このように使用料金の大幅な値下げ、通話時間の短縮を行ったのは通話を主体として運営してきた有線放送電話事業も、近年公社電話

の預金制度が五十一年十二月三十一日まで行われております。

のいちぢるしい普及（有線加入者の約九十%が電話加入）に伴って有線による通話から公社電話による通話へと移行してまいりました。

さらに、電々公社では五十一年三月完成を目指し、二〇〇回線を収容できる施設の建設を進めているそうです。

このような状況の中で、有線による通話は大巾な減少を続けています。

そこで、今後の有線放送電話事業の運営について、有線放送運営委員会、議会の総務常任委員会等で検討をいたしたところ、「通話業務の段階的縮小を図り来年度からは有線本来の業務である放送事業一本で運営することが望ましいであろう。」という答申等をいただき今回の大巾な改正が行われました。

10パーセントの高率預金

年金等の受給者対象

この制度は、障害福祉年金や老令福祉年金などの受給者が一人一金融機関に五十万円を限度として

一年契約の定期預金又は定期貯金をした場合に年利十パーセントの利息をつけるという特別の定期預金制度です。この福祉預金制度の内容と取扱いはこちらのとおりです。

預金者の対象は

次に掲げる年金、給付金または手当を受給する者

- (1) 老齢福祉年金、障害福祉年金、母子福祉年金、準母子福祉年金または老齢特別給付金の受給者
- (2) 児童扶養手当
- (3) 特別児童扶養手当または特別福祉手当
- (4) 原子爆弾被害者に対する特別手当または健康管理手当

取扱期間

昭和五十年六月二十三日から同年十二月三十一日まで

預入限度 預入対象者一人につき五十万円の範囲内
対象預金の種類 預入期間一年の定期預金または定期貯金
適用利率

- (1) 利率 年一〇%

この利率は、取扱期間中に対象預金者から新たに預入（書替預入を除く）される期間一年の通常の定期預金について、その期間満了まで適用する。

(2) 期限前払戻しの場合の預入期間中の利率

ア 預入期間が六カ月未満の場合は、その払戻しが行われる日の普通預金の利率とする。
イ 預入期間が六カ月以上一年未満の場合は、年六・七五%の利率とする。

取扱店舗

この福祉預金を取扱う金融機関店舗は、対象預金者一人について一店舗（郵便局を含む）に限る。ただし、特に必要である場合は、同一金融機関内に限り取扱店舗の変更を認めることができる。確認手続き

福祉預金をする場合は、国民年金証書、児童扶養手当証書、特別児童扶養手当証書、特別福祉手当の証書または原子爆弾被害者に対する特別手当もしくは健康管理手当の証書のうち受給しているいずれかの証書を預入する金融機関に提出し、年金等の受給者である旨の確認をうけなければなりません。ただし、国民年金証書が、現況の届出等のため、地方公共団体に提出中である場合には証書に代えて発行された保管証による預入をすることができま

県民テレホン

相談の開設

県民テレホン相談が九月一日から県庁内に開設されました。県内

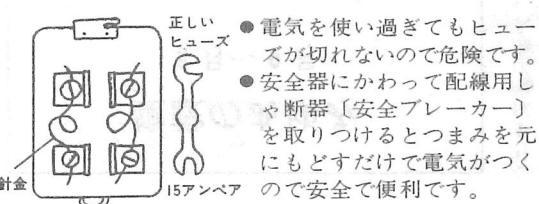
各地の県民から県政に対する意見、要望、苦情等を電話で聴取しまた、悩み事等を受けるために設置されたものです。

電話の持つ簡便性・即時性を有効に活用し、県民の皆さんがいつでも気軽に県政参加をしていただくようとするものです。テレホン相談の利用は次のとおりです。

名称 県民テレホン相談
設置 県庁県民課公聴係
電話 〇四七二(2)二四九・二二五〇を使用して下さい。

受付 平日。ただし、早朝、夜間
休日には記録装置により受け、翌日この内容を検討し回答します。

★安全器のヒューズ代わりに針金などを使っていませんか。



- 電気を使い過ぎてもヒューズが切れないので危険です。
- 安全器にかわって配線用元器を取りつくと電気が通じなくなり、安全で便利です。

十月は防犯活動月間

警察では、県民のみなさんがいつも安全で平穏な生活が送れるように、いろいろな仕事を進めていきますが、とくに十月は「防犯活動強化月間」と定めて、次のことを行うことにしています。県民の皆さんのご協力をお願いいたします。

家屋の防犯診断

防犯心得の第一条は「かぎ」かけです。ドロボウの被害にあった家の戸締り状況を見ますと、「かぎ」の設備のない家、あつてもかぎが忘れた家、それに窓や扉を開け放してあつた家があわせて四七％もありました。警察では、防犯指導員のご協力を得て、みなさんのご家庭に伺い、「かぎ」かけなどの防犯診断をいたします。もちろんみなさんが、自身で家の戸締りの点検をされることを期待しています。

車の防犯診断

道路に停めてある自動車は、二十台に一台はエンジンキーをつけ放しにしてあり、七台に一台はカギをかけてありません。車を停めて置くときは、貴重品を車に置かないで、しっかりとカギをかけておきましょう。

困りごと相談を受けます

警察では、みなさんが日ごろ困っていることや悩んでいることなど、いろいろなことの相談窓口を設けています。お気軽に警察署をたずねてください。

消費万能から真の節約へ

こずかい体験談を募集

千葉県貯蓄推進委員会では、県の協力を得て第三回「私のこずかい」体験談を、左記により募集しています。

この趣旨は、資源の制約下、消費万能から真の節約が美德とされる時代を迎え、生活の見直しが叫ばれているとき、児童生徒が正しい金銭観をもち、合理的な生活態度を身につけることは、極めて重要なことです。

こどもたちは、いろいろな形で与えられているこずかいの使用を通して、こどもなりに品物のぬちや金銭の働きを知り、有効に使った満足感や人間関係を深めたり或いは失敗からこずかい帳の記帳を始めたり、いろいろな体験をも

風俗環境の浄化をすすめます

暴力のない明るい町づくりのためには、暴力団の温床となりがちで、盛り場地域などの環境を良くすることが必要です。警察ではこの期間中に、こうした地域の環境の浄化に力を入れますので、関係業者の方々も、利用される皆さんのご協力をお願いいたします。

つていえると思います。

こどもの自主性や計画性をそだて、社会的経済生活の基礎を培うため、こずかいをめぐるこれら各種の体験談を募集します。

一、募集期間

九月二十日～十二月二十日

二、内容

○こずかい帳をつけ初めた動機やよかったこと。○グループによるこずかい帳記帳の勉強。○こずかい帳記帳の反省や計画使用。○こずかいの額と使用法。○うちの人や他の人によるこずかいのつかい方。○こずかいと貯金など、こずかいに関するものならなんでも自由です。

応募 四百字詰原稿用紙三枚以

10月予防接種実施予定

実施日	実施場所	種 別	該 当 範 囲
17日	役 場	ポリオ生ワク	S50.1.1~6.30日生
21日	上 堺 会 館	インフルエンザ	一般・保育園児
22日	大 総 会 館	〃	〃
23日	役 場	〃	一 般
24日	第1・2保育所	〃	保育園児
28日	上 堺 会 館	〃	一般・保育園児
29日	大 総 会 館	〃	〃
30日	役 場	〃	一 般
31日	第1・2保育所	〃	保育園児

内。原稿には住所(又は学校名)学年、氏名(ふりがな)を明記し封筒の表面に「こずかい体験談」と明記すること。又応募原稿は学級三点以内としますが、個人応募は制限ありません。

入選 秀作：三編以内(賞品三千円相当の学用品)佳作：十編以内(賞品千円相当の学用品)入選者には賞状を、応募者全員に記念品贈呈。

入選発表表 十二月上旬本人又は学校に通知します。

送り先 千葉県貯蓄推進委員会
千葉市市場町一の一企画部流通対策課内

国をささえる若い力

陸・海・空

自衛官募集

詳細は役場総務課まで

細心の注意で楽しい猟期

今年十一月十五日解禁

十一月十五日から、ハンターのみなさんが待ちかねていた狩猟が解禁となります。ことしもたくさんの獲物があることを期待します。さて、本県は全国でも有数の猟場といわれます。しかし、ご承知のとおり狩猟のできる地域は、住宅地や道路の建設などの開発によって、だんだんとせばめられてきています。反面、ハンターの数は逆にふえてきています。

せばまる猟場にふえるハンターこうした中で、毎年のように猟銃による事故が発生しています。獣をただの一発の弾丸で射止めることのできる猟銃です。ですから、その扱いを誤れば、それが重大な事故につながることは明らかです。猟銃による事故は、猟期のはじめと終了まぎわに多くなっています。このことは、狩猟シーズンのはじめには、猟銃に不慣れで扱いを誤りやすいこと、また、シーズンの終りに近づくにしたがって銃の扱いにあまりにも慣れすぎて慎重を欠くためと考えられます。いずれにせよ、ハンターのみならずには、猟銃を手にしたら、その扱いには細心の注意を払っていただかなければなりません。

- ▽銃口を絶対に人に向けないこと
- ▽銃口にはいつも弾丸がこめられていると思つて扱うこと。
- ▽銃を手にしたとき、または手から離れたときには、必ず弾丸が装てんされていないことを確かめること。
- ▽発射の必要なきまで引金に指をふれないこと。
- ▽発射の場合は、必ず銃口の向き

お年寄りに税制面の配慮 特別控除等で一七四万円

を確認すること。
▽跳弾のおそれのある石や竹を撃たないこと。
▽酒気を帯びて銃を手にはしないこと。
* * *

猟銃の慎重な扱いは、猟場だけのことでありません。猟銃を使わないときの保管にも注意してください。猟銃が盗難にあい凶悪な事件に使われることのないよう、また、子どもたちがいたずらして事故が起これないように厳重に保管してください。

著しい人口の老化や核家族化などによって我が国の老人問題は国民の重要な関心事の一つとなっています。そのため、国では社会保障制度の充実の一環として、老人福祉問題を重視し、老令年金の引上げや、寝たきり老人に対する扶助、老人ホームの拡充など、いろいろの施策を行っています。

また社会的、経済的に弱い立場にある場合のお年寄が多いことを配慮して、税制面でも次のような優遇措置がとられています。

一、お年寄自身が受けられる特典
年齢が六十五歳以上で、所得金

額が一千万円以下のお年寄りには次の二つの特典があります。

(一) 老年者控除
税金の計算の際、所得金額から基礎控除や扶養控除などの所得控除を差引くことができますが、これらの控除のほかに、さらに老年者控除として二十万円を所得金額から控除することができます。

(二) 老年者年金特別控除
国民年金や厚生年金などの公的年金は給与所得として課税されます。しかし、お年寄りが受ける公的年金は、長年の勤労の対価、老後の生活の保障という点で一般の人が受ける給料などと性質が異なります。

このような点に着目して、その年の公的年金の収入金額から給与所得控除をする前に七十八万円を控除することができます。

従つて、お年寄りが受けるその年中の収入が公的年金の収入金額から給与所得控除をする前に七十八万円(昭和四十九年までは六十八万円)を控除することができます。

従つて、お年寄りが受けるその年中の収入が公的年金だけであれば、この老年者年金特別控除七十八万円の控除のほか、給与所得控除として五十万円、老年者控除として二十万円、基礎控除として二十六万円の控除が受けられますから、合計で百七十四万円までは所得税がかからないということになります。

年金相談コーナー

〔問〕私は、病弱のため思うように収入が得られないので、国民年金の保険料を滞つてしまいました。過日いままでの未納分の保険料を納めるよう通知がきましたが、一度に納めることができません。前の未納分を遡つて免除してもらえないか。

通常、申請免除はその年の七月末までに申請を行い、四月から翌年の三月までの年を単位として免除されることになっております。

〔答〕国民年金加入者で、いろいろな事情により保険料の納付が困難である人々に対して、一定の基準に該当する人には保険料の納付を免除する制度があります。

お尋ねの未納期間にかかる免除の扱いについては、その期間生活扶助を受けていたという事実、すなわち法定免除期間であれば遡つて免除となりますが、申請免除については前述したとおりですので今から遡つて免除することはできないことになっています。

もう一つは、申請免除とい

つて、

横芝の碑 (その三十六)

—上町の如意輪観音—

横芝小学校方面から、役場横の踏切に差し掛ろうとすると左側を見ると、鉄道線路を背にした形で一つの祠が建っています。附近の人々はこの祠を、みょうれん様と呼んでいます。

祠の中には、二体の石仏が安置

されていて、傍には数本の塔婆が建っています。周囲の状況から、何んとなく鉄道事故で物故された人々の供養のためという気がしますが、しかし、塔婆ほ施主名を見ますと、本町第一善女、東町第二善女、上町善女等と総て女性ばかりであるのが妙に思われます。

これはその筈で、この祠は如意輪観音をお祀りしたもので、お産と厄払いの仏様として、近隣女性の信仰を集めているのだそうです。話によりますと、この附近の既婚女性は毎年春秋の前、若くは、何処かで、お産がもとで亡くなった人や、また、犬の死産等があったりしますと、誰からともなく声を掛け合い、幾らかのお金やお米等を持ち寄って祠にお詣りをし、その後で、一緒にお茶を飲んだり食事をしたりしながら、死者の供

養を行ない、また、お互いの安産や厄払い等を祈り合い、これから安らぎを求める風習が、今でもあるのだそうです。特に犬が登場してくるのは、犬のお産がとても軽いので、これに肖るといふことからでしょう。

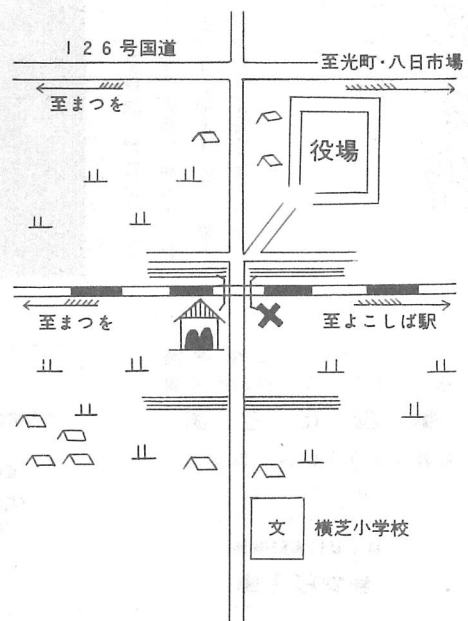
如意輪観音がお産と厄払いに何故結び付いたのかはよく詳りませんが、歴史大辞典の如意という項を見ますと、「骨角木竹にて手の形を作り、丈三尺許となし、脊等痒くして到らざる所を掻くこと意の如くなる故この語あり、講僧所持するものにして、柄に文字を記し、忽忘に備う」とあります。

また、如意輪観音のことについて広辞苑等には「観音菩薩が衆生化益のために変幻せる一つのお姿で、御造体は金色にして、蓮華上に坐し、如意宝珠（意の如く叶う珠）と法輪（仏の教えを解し到りつくせるを現す）を持ち多くのお姿は六臂を有す。中国では古くから崇拜されていたが、日本で造仏されたのは飛鳥時代からであるがそのお姿は種々である。地獄、餓鬼、阿修羅、人間、畜生、天上そ

れぞれを齎度し、一切の願望を叶え、苦を救う。」とありますので困ったことが起きても、これによって救われる、ということや、畜生をも齎度する、ということ等に由来するかもしれません。みょうれん様と呼んでいるのは、恐らく如意輪様が転化したものと思えます。

◎写真は祠の中の石仏で、六臂は有しておられませんが、膝を立てて肘枕のお姿は、二体共他でお見かけしている如意輪観音のお像と思われませんが、右側の一体に亮讚童女、享保十四年己酉十月四日と

刻まれ蓮華座の下には点という慰霊文字が刻まれているところを見ますと生まれて間もなく消失した嬰兒の供養塔で、今から二八〇年余前の建立と思われれます。左側の一体は、十九夜、上宿講中、〇〇



〇年十一月吉日と刻まれています。上宿というのは、役場周辺の昔の呼名で、〇印は石が壊れていて年号の判読ができないのですが、恐らく左の石像よりは古いものと見てよいでしょう。十九夜という刻



字については、十九という数は、昔から、特に女性には厄年として忌み嫌われていましたし、また、夜陰が女性の象徴とされていた慣習もありました。これは女性を陰に置く、ということより、女性の月々に起る体質の変化を、夜と月とに結び付けたものではないでしょうか。そうしたことから、十九夜の刻字は女性が時にはお産に繋がる月々の体質変化を、苦痛なく順調に経過し、また災厄を払い除くという悲願が秘められているものと思います。尚、この祠は、昭和三十八年頃信者の寄進によって約三万円で建立されたものだという事です。（本稿取材に当り上町一小川千冬氏、同三武田いく氏の御協力を戴きました。）

（養護老人ホーム小沢所長寄稿）

身障者同志の結婚に

知事から五千円相当の祝品

身体障害者同志が結婚した場合知事から祝品が贈られます。

この対象となる者は、知事から身体障害者手帳の交付を受けた者同志の結婚式挙行者で法律上婚姻が認められた者となっています。

記念品は一組の夫婦について五千円以内の物品となっています。この記念品はなるべく本人の希望をとり入れた物を贈ることとしております。

贈与の時期方法等は次のとおりです。

結婚式挙行後に千葉県身体障害者福祉協会(〒二八〇千葉市千葉港四―三電話〇四七二―(45)―一七

建設のあゆみ

9月～10月

完成した事業

- ① 道路舗装工事 540m
横芝3号線
- ② 道路舗装(補修)工事 525m
木戸台―牛熊線

四六)を通じて申請のあった者に随時贈与いたします。

入学案内

館山海員学校

館山海員学校は、修業年限二か年の運輸省の学校です。

本校は、主として外国航路に乗船する海員を養成しております。

近代化された商船の中堅幹部の養成を目的とし、二学年一学期までは船舶運航の総合的な科目、二学期から甲板課程・機関課程にわかれそれぞれ専門教科を深く勉強します。海員学校卒業後は、大多数が外国航路の船会社に就職し近代化された商船に乗船しております。また、船員の待遇は船の種類航路などにより多少の差はありますが、船会社の一例をあげますと本校新卒者(17歳)で外国航路の船員の場合、月収十四万円、年間ボーナス約一九〇万円くらいです。海技免状をとり、航海士・機関士になった場合はさらに高額の収入が得られます。休暇は乗船八か月につき約三か月の割合になります。

休暇中の給与も支給されますが乗船中より下まわります。

受験手続き等は次のとおりです。
受験資格
○年令 15歳以上19歳未満
○学歴 中学卒業以上
○願書請求先 電話(館山(2)―九一―(一)二)又は五十円切手を同封して、館山市大賀無番地館山海員学校教務課

出願の手続 志願者は、次のものをまとめて出身学校長から本校あて送ってもらうこと。
①入学願書 ②身体検査証 ③出身学校長の調書、以上はいずれも本校から交付する用紙に記入。
④戸籍謄本(出願前三か月以内のもの) ⑤写真(半身脱帽正面向き名刺型を同封の写真台紙に貼付)
⑥受験票送付用封筒(切手をはり自分の住所・氏名を記入のこと) 入学試験

○期日 51年2月15日 午前9時
○筆記試験科目 中卒程度国語 数学、英語(各科目50分)
○身体検査 身体検査証による書類審査

政治学級

開催のお知らせ

この「政治学級」は、有権者としての教養を高めたい山武地区の方々のため左記により開催するも

令、性別、職業、②郵便番号を明記して送付下さい

日時 11月12日午後一時～四時半
場所 東金商工会館
募集定員 三百名
講師 早稲田大学教授(政治学) 内田満、元東京大学教授(中国文学) 藤堂明保
申込方法 「申込用紙」(町選挙管理委員会にあり) または「はがき」に①住所、氏名、年

申込方法 「申込用紙」(町選挙管理委員会にあり) または「はがき」に①住所、氏名、年



横芝句会九月份例会

秋深し朽舟は川の同じ位置 土屋 栗水 子規忌修す量に鳴かぬ虫遣えり
 漂える影もつ舟や秋深し 石川 奇水 秋深む独りい寝る夜向きを替え
 照り続き根強さ見せて非咲けり 齊藤ちくろ 田仕事をすませて句会子規の忌に
 咲きなじむ子等の新居に別けし非 土屋 栗舟 秋深し籠のひねもす平家読む
 公害のなき朝顔の咲き盛り 渡辺 祥嗣 残り酒ひとり酌む夜の秋深し
 留守居してチチロの夜は酒欲しき 宇都木吐句志 秋深し粧うことものしかり
 木曾路ゆく子規想い出の句碑のあり 若梅あやめ 香ゆらく碑前に献句子規の忌
 秋深し酔客も髪の色増し 藤代 ゆう 秋深し天井に蠅のへばりつき
 短冊を子規の句に替へ子規忌かな 安井ゆずる 兼題 秋拾 色鳥