

発行所

山武郡横芝町横芝636番地

横芝町役場

電話 04798-2-1111(代)

郵便番号 289-17

横芝町の人口と世帯

<5月1日現在>

人口 13,148 (+41)

男 6,402 (+20)

女 6,746 (+21)

世帯 3,298 (+18)

()内は前月比



広報

横芝

町議会議員十八氏決る

投票率も九四、六一%とすこぶる良好

横芝町議会議員選挙は、去る四月二十七日大総、横芝、上堺の三選挙区で行われ十八名(現九、元

一、新八)が選出されました。今回は、統一地方選挙の後半選にあたり前半に行われた知事、県



議選の八六、二一%を更に上まわり九四、六一%とすこぶる良い投票率でした。

午前七時に投票が開始され、三時間後には八投票所のうち六つの投票所が五〇〜六〇%と投票率の伸びが早く、午後三時には九〇%を上まわる投票所も出る程でした

このような、良い投票状況を示した背景には、経済不況の渦中にある町政の運営と住み良い郷土の建設を清き一票に託した、行政への熱意がこめられたことでしょう

選ばれた十八名の議員さん方には、これからの四年間町の発展と住民の福祉向上に存分のお骨折りを願います。町

今回、当選された方々は次のとおりです。

第一選挙区

伊東 菊雄

早川 佐京

秋山 清見

伊藤 裕之

鈴木 繁

椎名 錦一郎

太智 義博

平山 敬止

鈴木 貞司

池内 祐蔵

布施 岩雄

林 山

伊藤 才司

杉森 才二

第三選挙区

吉岡 実

実川 堅司郎

伊東 菊雄

早川 佐京

秋山 清見

伊藤 裕之

鈴木 繁

椎名 錦一郎

太智 義博

平山 敬止

鈴木 貞司

池内 祐蔵

布施 岩雄

林 山

伊藤 才司

杉森 才二

第三選挙区

吉岡 実

実川 堅司郎

伊藤 利雄

土屋 英夫

新屋 屋形

新屋 屋形

上青 島

上青 島

東町

上町

栗山

栗山

東町

東町

上町

本町

上町

町

坂原

町

長倉

山

姦

山

山

山

山

山

山

山

山

山

「つゆ」どきの

交通安全

つゆどきは、めいわくや危険がいっぱいです

毎年、六月は雨のシーズンにたるため、一年のうちでも交通が乱れやすい時期です。つゆどきは、道路の状況が悪くなり「めいわく」や「危険」がいっぱいとなりますので、運転者も歩行者もお

互いに次のことに注意し、事故を起さないようにしましょう。

◎運転者の注意

《スピードは控えめに》

雨の日の運転は視界が悪く、加えて道路もすべり安くブレーキのききも悪くなります。

《車間距離を十分に》

急ブレーキによる事故を防ぐため車間距離は十分とりましょう。

《出発前に車の点検》

安全運転をするため出発前の車の点検が大切です。とくに、ワイパーとブレーキの点検は念入りに。

改選後の初議会で 議会人事などを議決

去る五月八日に町議会臨時会が招集されました。本議会は四月に執行された町議会議員改選後の初議会とあって、正・副議長、常任委員会委員の選任および委員長・副委員長の選任、各組合議員の選任などが行なわれました。提出された案件は、監査委員の選任、人権擁護委員の推選に關する人事その他の議案で、審議の結果、それぞれ議決、承認されました。

議長に鈴木繁氏

副議長に伊藤利雄氏

議長・副議長の選挙は、万場一致の推せんにより、議長に鈴木繁氏（横芝五三九の一）副議長に伊藤利雄氏（長倉一七八）が選挙されました。

各常任委員会委員

選任さる

○印委員長 ○印副委員長
事務常任委員会（敬称略）

- 伊藤 裕之
- 吉岡 実
- 秋山 清見
- 伊藤 才司

民生文教委員会

○林 山
○実川堅司郎
伊東 菊雄

産業建設委員会

○鈴木 貞司
○土屋 英夫
早川 佐京
太智 義博
椎名録一郎
伊藤 利雄

各組合議会議員

選挙さる

議会の選挙による各組合議会の議員には、推せんにより次の方々

が選ばれました。

東陽病院組合

伊藤 才司
椎名録一郎

山武郡環境衛生事業振興組合

平山 敬止
八日市場市外三町消防組合

大智 義博

山武郡市広域水道企業団

伊東 菊雄
鈴木 繁

（敬称略）

監査委員に

秋山清見氏選任

議会選出の監査委員の選任同意を求めた結果、秋山清見氏（新島三、三五〇）が就任されました。

人権擁護委員に

土屋武一氏を推せん

かねて欠員となっていた人権擁護委員に、土屋武一氏（横芝一四八四）が推せんされました。

その他の議案については、次のとおりでした。

▼町の区域内の大字及び字区域の変更
北清水・栗山地先のほ場整備に

伴って、同区域内の大字・字の境界を変更するもの

▼横芝町税条例の一部改正

地方税法の改正に伴ない、個人町民税における土地譲渡所得課税の分離課税制度の延長、法人町民税における申告納付制度の改正、公定歩合の変動に伴う延滞金の調整の改正などを行なうもの

▼横芝町中小企業振興融資資金貸付条例の一部改正

従来、融資取扱機関に指定されていた千葉銀行・千葉相互銀行旭信用金庫に加えて、新たに東金信用組合を指定し、資金運営委員の定数を一名増員するもの

▼専決処分の承認

○九十九里地域水道企業団の事務所移転および監査委員の任期改訂に伴なう企業団規約の一部改正を専決処分により措置したためその承認を求めもの
○横芝町広域きゅう肥利用促進事業分担金徴収条例を専決処分により制定したためその承認を求めもの

○昭和四十九年度一般会計補正予算（第6号）について、歳入歳出とも二九六万円を追加し、総額を一三億一四六五万二千元と定めたもので、その承認を求めもの。

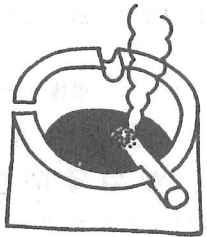
受給済の年金証書は

六月二十日迄に提出

福祉年金を受給された方は、受給済の年金証書を六月二十日迄に住民課年金係に提出して下さい。期限までに提出されないと次期（九月）以降の年金を受給することができなくなることがあります。



去る四月二十八日、北清水西の伊藤一氏（前議員）から「町財政に役立てて下さい」と百万円の寄付がありました。町は、この篤志な行為に感謝するとともに、町の一般財源に充当し、住み良い町造りのために活用させていただきます。



たばこは町で
買いましょう

医療費の高騰で 国保税大幅な伸び

昭和五十年年度の国保税は、前年度に引き続き大幅に引き上げることになりました。この引き上げの主な原因は、やはり医療費の値上げです。

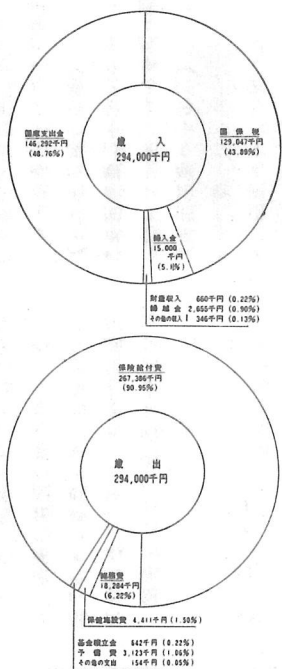
昨年二月に一七・五%、同年十月に十六%と二度にわたる値上げがありました。本年も十五%程度の値上げが予想されます。また、放っておいても毎年一%前後の自然増もあります。このような医療費の大幅値上げは、国保税財政にまさしく深刻な影響を与えます。

また、四十七年度から始まった老人医療費の無料化や昨年四月に開始した高額療養費支給制度、さらに本年四月一日から助産費二万円葬祭費一万円、育児手当金六千円とそれぞれ二倍に引上げたことな

どによるものです。このため五十年年度の国保税は、一世帯当り五万五千七百二十二円、一人当り一万五千五〇二元となり、前年度に比べ五〇%以上高くなりますが、郡平均から見ると一世帯当りで四万七千七百円、一人当りで三万七千七百円抑えることができました。

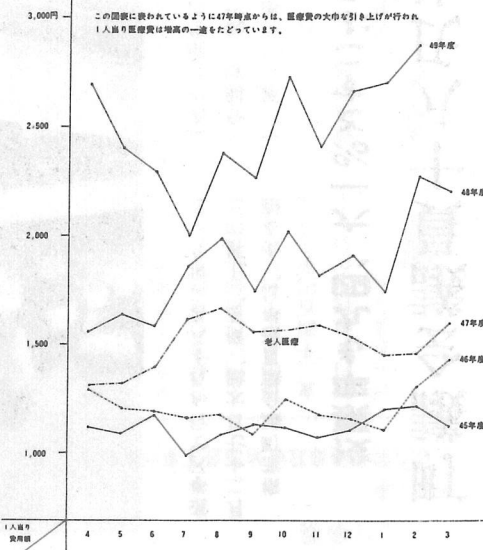
この理由は、国保運営協議会で税の引上げは納税者の負担を増すので、引上げを極力抑えるようにとの答申にもつき一般会計から一千万円、国保基金から五百万円を繰り入れたことによるものです。しかしながら、前年度に比較して大幅に税を引上げることにりますが、自からの健康を守る国保制度の健全な運営のため、ご理解とご協力をお願いいたします。

昭和50年度の国保予算構成図



五十年年度の国保予算構成図

(2) 1人当り費用額 (歳費標準)



総務員芳名

(印は特別総務員)

大総地区		横芝地区	
木戸台	吉岡 実	谷台	伊庭 勝美
町原	太田 博	牛熊台	行方 利幹
小堤	神保 真	中台山	伊藤 紀仁
寺方1	萩原 安一	姥倉山	土屋 武郎
寺方2	本町3	長倉山	野本 博
曾根台	本町4	取立	野川 宏
坂田	本町2	於田	外史 昇
於田	本町1	浅野	古川 2
寺方	本町3	野理	古川 1
寺方	本町4	野原	古川 3
寺方	本町2	野原	古川 4
寺方	本町1	野原	古川 5
寺方	本町3	野原	古川 6
寺方	本町4	野原	古川 7
寺方	本町2	野原	古川 8
寺方	本町1	野原	古川 9
寺方	本町3	野原	古川 10
寺方	本町4	野原	古川 11
寺方	本町2	野原	古川 12
寺方	本町1	野原	古川 13
寺方	本町3	野原	古川 14
寺方	本町4	野原	古川 15
寺方	本町2	野原	古川 16
寺方	本町1	野原	古川 17
寺方	本町3	野原	古川 18
寺方	本町4	野原	古川 19
寺方	本町2	野原	古川 20
寺方	本町1	野原	古川 21
寺方	本町3	野原	古川 22
寺方	本町4	野原	古川 23
寺方	本町2	野原	古川 24
寺方	本町1	野原	古川 25
寺方	本町3	野原	古川 26
寺方	本町4	野原	古川 27
寺方	本町2	野原	古川 28
寺方	本町1	野原	古川 29
寺方	本町3	野原	古川 30
寺方	本町4	野原	古川 31
寺方	本町2	野原	古川 32
寺方	本町1	野原	古川 33
寺方	本町3	野原	古川 34
寺方	本町4	野原	古川 35
寺方	本町2	野原	古川 36
寺方	本町1	野原	古川 37
寺方	本町3	野原	古川 38
寺方	本町4	野原	古川 39
寺方	本町2	野原	古川 40
寺方	本町1	野原	古川 41
寺方	本町3	野原	古川 42
寺方	本町4	野原	古川 43
寺方	本町2	野原	古川 44
寺方	本町1	野原	古川 45
寺方	本町3	野原	古川 46
寺方	本町4	野原	古川 47
寺方	本町2	野原	古川 48
寺方	本町1	野原	古川 49
寺方	本町3	野原	古川 50
寺方	本町4	野原	古川 51
寺方	本町2	野原	古川 52
寺方	本町1	野原	古川 53
寺方	本町3	野原	古川 54
寺方	本町4	野原	古川 55
寺方	本町2	野原	古川 56
寺方	本町1	野原	古川 57
寺方	本町3	野原	古川 58
寺方	本町4	野原	古川 59
寺方	本町2	野原	古川 60
寺方	本町1	野原	古川 61
寺方	本町3	野原	古川 62
寺方	本町4	野原	古川 63
寺方	本町2	野原	古川 64
寺方	本町1	野原	古川 65
寺方	本町3	野原	古川 66
寺方	本町4	野原	古川 67
寺方	本町2	野原	古川 68
寺方	本町1	野原	古川 69
寺方	本町3	野原	古川 70
寺方	本町4	野原	古川 71
寺方	本町2	野原	古川 72
寺方	本町1	野原	古川 73
寺方	本町3	野原	古川 74
寺方	本町4	野原	古川 75
寺方	本町2	野原	古川 76
寺方	本町1	野原	古川 77
寺方	本町3	野原	古川 78
寺方	本町4	野原	古川 79
寺方	本町2	野原	古川 80

故中村淳氏

故中村淳氏(本町)に五十年三月八日付で、勲五等瑞宝章が授与されました。

中村さんは、生前学校保健副会長、千葉県薬剤師会会長等を歴任、薬事衛生に多大な功績のあったことに対し日本国天皇が賜られたものです。

豊かできれいな水を

皆さんの家庭に

六月一日から七日まで第十七回水道週間に全国的に展開されています。皆さんはすでに山武郡市広域水道についてご存知のことと思いますが、水道週間にあたり今一度山武郡市広域水道について知っていただき、水道普及に皆さんのご理解、御協力をお願いしたいと思います。

山武郡市は広域で

水導企業団を設立

山武郡・長生郡・匝瑳郡の九十九里地域は千葉県下で最も水道の普及がはかまっています。

この地域の水道普及対策については、県や関係市町村で検討されて来ましたが、水道の生命である水源をどこに求めるかが大きな問題点でした。

そこで、この地域全般にわたって大規模な水源調査が実施され、その結果は河川水は勿論のこと、地下水にも期待することが出来ずしたが、この地域の水道水源は利根川に求めなければならぬとの結論が出たのです。しかし、利根川から導水することは大変な難事業で、市町村単位の小規模計画では不可能であり、水の広域的利用、総合的運営を図るための検討が行なわれました。

これと同じ時期に京葉工業地帯の

工業用水を利根川から導水することについて同じ問題が提起され、協議研究の結果、上水、工業用水の多目的導水路を建設する計画が具体化したのです。これが房総導水路事業計画で、この導水路から毎秒一トンを取水し、浄水として

山武・長生・匝瑳の地域に給水しようとする計画が九十九里広域水道で、この事業団として九十九里地域水道企業団が設立されました。そして、その浄水を山武郡内各市町村の家庭に給水するため東金市大網白里町、九十九里町、成東町松尾町、横芝町、蓮沼村の一市五町一村で昭和四十九年四月一日山武郡市広域水道企業団が設立されました。

給水開始は五二年

次に事業計画についてのべてみたいと思います。

給水区域は東金市・大網白里町九十九里町・成東町・松尾町・横芝町・蓮沼村となります。給水人

口は十九万八千人(五十五年)で給水量は一人一日最大四四〇リットルです。給水は昭和五十二年四月一日一部給水五十五年四月一日全域に給水を開始する予定です。企業団では、東金・大網白里・成東・松尾に設置する配水池用地の売買契約も済み、現在配水池用地の造成、配水池の築造並びに配水管の布設工事等について準備をすすめております。

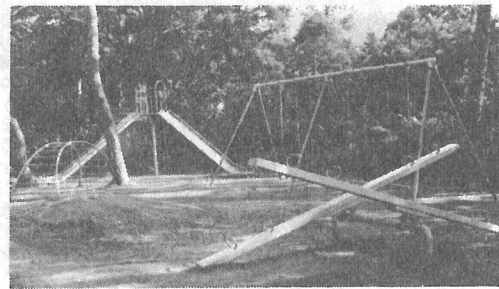
地下水の汚染が進んでいまず水道に加入しましょう



水道は私たちの生活に欠くことの出来ない施設です、水道は台所を明るくし家事のむだをはぶきます。水道は消火に活躍するほか、いろいろな産業に利用され社会活動のささええとなっています。

そして、水道は私たちの住む町をよりよく発展させ、秩序ある開発計画を進めるためにも大切な施設です。特に最近では工場排水、畜産汚水、家庭汚水などにより河川の水質が、ひどくなっています

それに伴い、地下水の汚染が進んでおります。その地下水を私たちは飲料水として、生活用水として使っています。保健衛生の観点からも水道は必要です。



鳥喰にてきた「赤い羽根」子供の遊び場

目標額をオーバー 赤い羽根共募

昨年行われた赤い羽根共同募金の町の目標額は四十五万一千六百五十三円でしたが、みなさまからご協力をいただきました寄付金は四十九万七千五百七十七円で、目標額に対し一一〇、一％でした。

ご協力ほんとうにありがとうございます。この寄付金は在宅心身障害児やねたきり独居老人の援護、また赤い羽根子どもあそび場の設置を

はじめ、乳児施設や保育所、また環境に恵まれない子どもさんたちの施設や、からだの不自由な方々のための施設、また、お年寄りの方々の老人ホームや町の社会福祉協議会の活動資金として使われています。

四十九年度は、木戸台に設置予定の「赤い羽根」子供の遊び場」に十万円、町社福活動資金に二十二万五千円余りが配分になりました。

無利子で利用

農業改良資金

県では、農業者に無利子で貸付けける農業改良資金を年五回程度に分けて受け付けています。資金の種類は、畜産や施設園芸などに使用する機械、施設を新しい技術としてとり入れる経費に融資する技術導入資金、農家の居間、風呂場や共同の給水施設などに農家生活改善資金として、目的によって十五万円～二百万円まで貸付けます。このほかに農業後継者育成資金があります。この資金の融資窓口は農協が行っています。

これらの資金を借りる場合は、担保は不要ですが、保証人を二人以上必要とします。詳細は、最寄りの農業改良普及所または農協に問い合せ下さい。

横芝の碑

へその三十二

へ呼び合う碑

五月号の本紙が配送されたのは五月九日の正午頃でしたが、その午後、役場を通じ、また直接私宛に次の様な連絡を戴きました。

「旧大総村役場の面影は忠魂碑に残る、といっているが、その傍に日露戦争の記念碑が建っている。横芝町史にも写真が載っているので紹介してはどうか。」

「町史にも写真が載っているが、上塚小学校前の忠魂碑も題字が鈴木孝雄大将の揮毫と思う、確認して欲しい。」

「鈴木孝雄大将の生れたのが明治三十九年で、昭和三十九年に八十六才逝去というのは計算が合わない、又少尉任官が昭和というのもおかしい。」という三つの御指適でした。

日露戦役記念碑というので思い出したのが、このシリーズで紹介したところのある新島の乃木將軍揮毫の碑のことでした。「それでは大総の乃木將軍揮毫では……」と、三時の休憩時間を利用してオートバイを走らせました。ところが、気が付かなかったのが不思議な位立派な碑が、忠魂碑のすぐ傍に建っているのです。

黒々として、道路からは一寸と見辛いのですが、近寄ってよく見ますと、碑の表面に刻まれている

明治卅七八年戦役記念之碑、という篆額も、陸軍大将正三位勲一等功三級乃木希典篆額という刻字まで、全く新島の碑と同じでした。

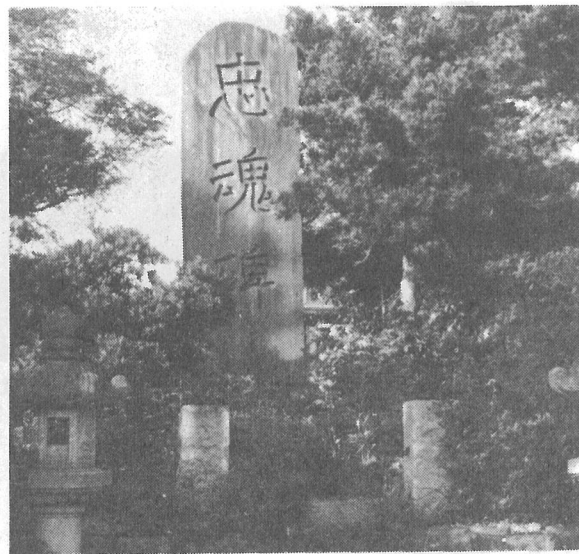
旅順攻撃、水師營の会見、田原坂の軍旗喪失、そして明治天皇に殉じた悲劇の主人公としても有名な乃木將軍揮毫の碑が、現在、合併して一つの町となっている旧上塚村と大総村に建っていたことに不思議な因縁を感じながら二基の碑を見上げていくうちに、上塚にも建っている、という鈴木孝雄大将揮毫の碑が無性に見たくなくなりました。

翌日は、丁度土曜日だったので午後になるのを待ちかねて上塚小学校前の忠魂碑を訪ねて見ました。予め町史の写真でも見ていたので、すぐに碑はわかりましたが刻まれている題字も、署名花押も紛れもなく鈴木孝雄大将揮毫によるものでした。

乃木將軍揮毫の碑が旧上塚と大総両村に建っていたことにさへ何か因縁めいたものを感じていた私

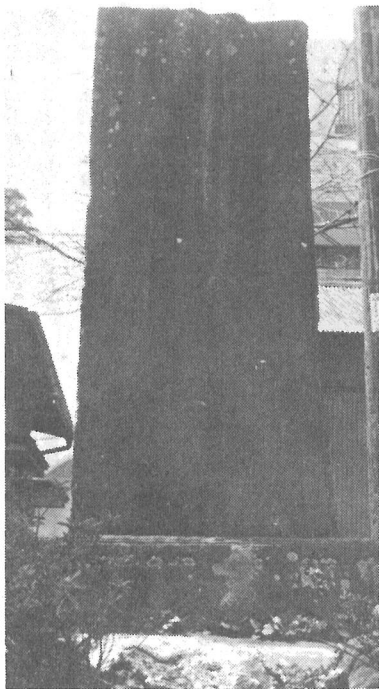
は、更に兄君鈴木貫太郎大将揮毫の碑から、凡そ等距離に令弟孝雄大将揮毫の碑が二基建っている、しかも、そのことが判ったのが、兄君貫太郎大将揮毫の碑紹介に基

は、更に兄君鈴木貫太郎大将揮毫の碑から、凡そ等距離に令弟孝雄大将揮毫の碑が二基建っている、しかも、そのことが判ったのが、兄君貫太郎大将揮毫の碑紹介に基



▼上塚小前の忠魂碑

▼大総会館敷地の日露戦争の記念碑



れぞれの碑がお互いに呼び合い、その所在を確め合っているような錯覚が起きてくるのでした。

写真左は、大総会館前に忠魂碑と並んで建っている乃木將軍揮毫の碑で、篆額署名の外に従軍勇士

の氏名と、建設者は出征軍人であること、また台座には大総村と太字で刻まれています。上端部がスッパリと断ち切られた形姿は、伝え聞く乃木將軍の人柄を物語るような俊厳さが伺われて印象的です。又右は上塚小学校前に建っている鈴木孝雄大将揮毫の忠魂碑で、表面には、忠魂碑 元陸軍大将鈴木孝雄書花押 昭和二十九年五月建之、と刻まれています。それに前に並んで建っている献灯まで大総会館前の忠魂碑と全く同じでした。裏面の英霊氏名連記の後に、石橋良一敬書と刻まれていますがこの人は県耕地協会の役員さんであつた石橋さんでしょうか、その頃、元軍人の集りで郷友会という団体があつた様に思いますが、確かその会長さんが石橋さんであつたと記憶しています。

尚、鈴木孝雄大将の生れた年、少尉任官年、死亡の年等についての誤謬につきましては、御指適の通りで、手元の資料には、明治三年生れ、同二十五年に少尉任官、昭和三十九年九十四才で逝去、となつております。締切りに追われて提出原稿浄書の時に書き誤つたものと思えます。お詫びを兼ねて訂正閲覧方おねがいたします。◎(両碑とも、小学校の前に建っていますので案内略図を省略させていただきます。)

歯科診療の苦情相談を

実施しております

最近、歯科診療による差額徴収などの苦情や相談の電話・投書などが県の保険課にあつたをたす寄せられているため、皆さんの身近な市町村役場に相談の窓口が設けられました。

いことなどがあげられます。そこで保険診療と差額徴収治療について説明しますと、

保険診療の原則
保険で歯科診療を受けようとするときは、保険を扱っている歯科

医院の窓口に、被保険者証を提出（念のため、すべて保険扱いで治療してほしい旨口頭で申添える。アンケートカード等がある場合は保険扱いを希望する旨記入する）すれば、通常必要とする治療は保険で受けられます。

差額負担治療と原則
医療保険はみなさんが納付される保険料によって賄われていますので、経済面をも考えながら常に



5月～6月

着工及び工事中の事業

- ①建築工事
上堺共同利用施設新築工事566.575㎡
- ②道路舗装工事
木戸台区内線 512.5m
小堤区内線 300.0m
三軒家～入間 478.5m
三島～松尾 606.0m

完成した事業

- ①道路排水整備工事
鳥喰下区内排水整備工事 420.8m

6 月 予 防 接 種 実 施 予 定

実施日	実施場所	種 別	該 当 範 囲
11 日	上堺保育所	ツベルクリン	S46.6.1～47. 5.31
12 日	横芝町役場	ポリオ生ワク	S49.7.1～49.12.31
13 日	上堺保育所	判定及びBCG	S46.6.1～47. 5.31
17 日	大 総 会 館	ツベルクリン	〃
18 日	横芝町役場	〃	〃
19 日	大 総 会 館	判定及びBCG	〃
20 日	横芝町役場	〃	〃
27 日	〃	破 傷 風	一 般

医学技術の進歩を取り入れた治療が行われなければならないのは当然のことです。ところで、患者さんの中には金や白金や特殊な材料を使って歯の治療をしてほしいと望まれる方もいます。このような場合には、差額負担をさせていただいて治療を受ける制度を設けています。これが差額負担治療です。

従って、差額負担治療は、①患者の希望があつた場合に限って行うことができるものであること。

- ②希望する患者には、事前に治療内容と料金を明確に説明すること
- ③患者から求めがあれば領収書を発行すること。
- ④歯科医院内の待

合室等に差額治療に関するポスターや料金表を掲げること。が原則とされています。要は、差額徴収治療は患者と歯科医の十分な対話と同意の上に行われるものであり

差額治療であるか否にかかわらず、歯科医は患者を選択してはならないし、地域住民を平等に診療しなければならぬということである。

相談所

横芝町役場福祉保健課国保係
電話・横芝二局一〇一一番

苦情相談は日・祝祭日をのぞく毎日行いますので直接役場においてになるか又は電話でも受け付けます

町に時計台を寄贈 本町の中村さん

故中村淳氏の御遺族克彦氏から町に時計台の寄付がありました。氏は、生前から時間を大切にする几帳面な性格の持ち主で、時計を非常に好んでいたところから、このような父を偲んで町の中央である役場に時計を寄付されたのだそうです。

時計は直径八十センチの大型のもので役場の敷地内に建設されます。みんなで故人の信条を学び時間を大切にしましょう。



横芝句会五月例会

土屋 栗水
桑の葉の息吹きを感じ梅雨の月
石川 奇水
牛蛙梅雨満月にたかぶりぬ
斉藤ちくろ
活け終りあざみのとげを見直せり
若梅あやめ
糸柳今日は休みの商店街
藤代 ゆう
雨止まば風止まばとて初牡丹
安井ゆずる
母の日の母は田植の立役者
木下石果子
蛇の尾のかくれて見ゆる薊かな
伊藤 保人
新緑の古都にくつろぐ英王女

林 義村

故里の径変りなしあざみ咲く
三枝 句城
梅雨の月ふるさとに来て見たけり
佐久間実枝子
薊切る手のためらいも娘ぶり
奥山 萌古
忘れ傘干すやほろほろ柿の花
古谷 紅雲
野薊を踏みつけて据える揚水機
鈴木 蘭堂
若竹と共に雀の揺れており
土屋 蘿月
田植終えて蓑笠納屋に捨ててあり
佐久間久子
旅の宿ここにも佗し梅雨の月
原 ひさし
薄月や足戸惑わす梅雨の月
林 和子
梅雨の月軒いっばいに洗衣
次回 六月十六日
兼題 青梅・日盛り