

横芝町の人口と世帯

〈4月1日現在〉

人口	13,107 (+8)
男	6,382 (+12)
女	6,725 (-4)
世帯	3,280 (+6)
( )内は前月比	



広報

横芝

発行所

山武郡横芝町横芝636番地

横芝町役場

電話 04798-2-1111(代)

郵便番号 289-17



大総保育所の園児

三月から防音園舎へ

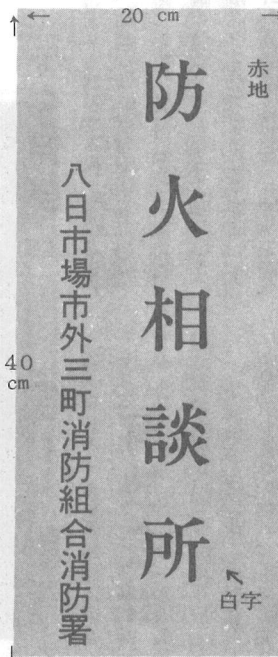
空港騒音防止対策事業の一環として建設が進められていました大

総保育所の防音改築工事が、三月十八日に完成しました。

最近の災害傾向を火災について見ますと、建造物の大小に係らず人間の尊い生命、身体が危険にさらされており、中でも一般住宅等における火災発生により尊い生命を失う事が多くなっております。これはひとえに火気取扱いの慣れ、すなわち安易な気持による失

職員の自宅で防火相談

そこで皆様の気軽な話し相手として消防職員の自宅前に防火相談所の看板を表示し、防災のお手伝いをさせて頂く事になりました。どのような小さな事柄でも結構ですので気軽にご相談、ご利用下さい。防災に万全を期して、災害の子防に務められます様お願いいたします。



火が多く、又構造、設置上の欠陥にもその大きな原因があります。しかしながら一般住民の皆様には消防署に向いて安全管理を相談する事が非常に面倒な事のように思われます。

この工事は、町内の吉岡建設が請負い総事業費五千四百八万一千円が投じられました。うち空港公団から三千九万一千円、県から四百五十六万円が補助金として交付されました。また、皆さんが積立てられた国民年金からも一千五百五十万円の還元融資を受けています。残り、三百九十三万円は町の一般財源が充当されました。

この建物は鉄筋コンクリート平屋建て、総床面積三二八、八平方メートルで五十平方メートルの保育室が二室に二十五平方メートルの乳児室が一室、その他に職員室保健室等が完備しています。昨年十月に大総小学校の旧校舎に越していた園児達は、この真新しい保育所で歌ったり踊ったりしていました。

# 新年度の予算 十二億七千四百万円

昭和五十年年度予算は三月の定例議会において議決され、執行に移されております。国保会計で医療費の大幅な伸びが見込まれるため前年の四十二%を上回る予算となっているほか、一般会計では十七%の減、有線会計では一、八%と僅かな増加を示しております。

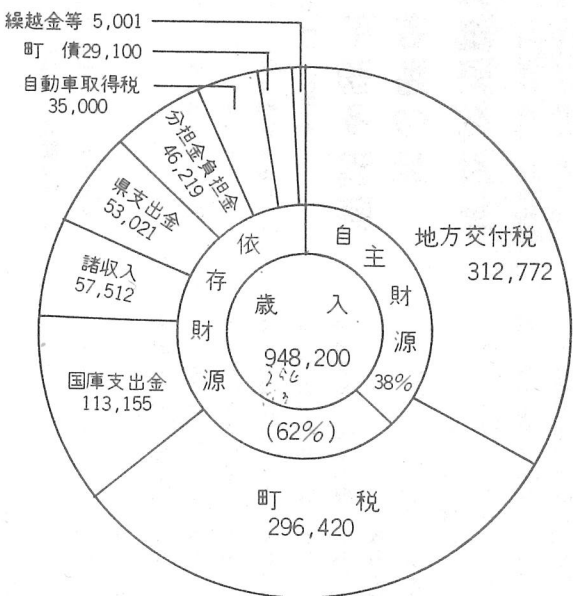
## 一般会計では 前年を下回る

昭和五十年年度の一般会計予算は前年度の当初予算を一億九千七百万円(一七%減)下まわって計上されました。

この要因は、町長の予算編成方針で述べてありましたように、当初予算の編成段階では、最近の厳しい社会経済情勢の推移から見て町税、地方交付税等の歳入面に大きな期待をかけることに無理があったためです。

歳入面では、町税が二億九千六百四十二万円で予算総額の三二、二%をしめております。町民一人当りの税負担額にしますと二万二千六百三十二円となっております。地方交付税が三億一千二百七十七万二千円(三三%)で前年度より一千八百二十七万二千円(六、二

%)上まわっております。その他に国、県支出金が一億六千六百七十六万六千円(一七、五%)、貸付金元利収入などのような諸収入で五千七百五十一万二千円(六、一%)、分担金負担金等四千六百二

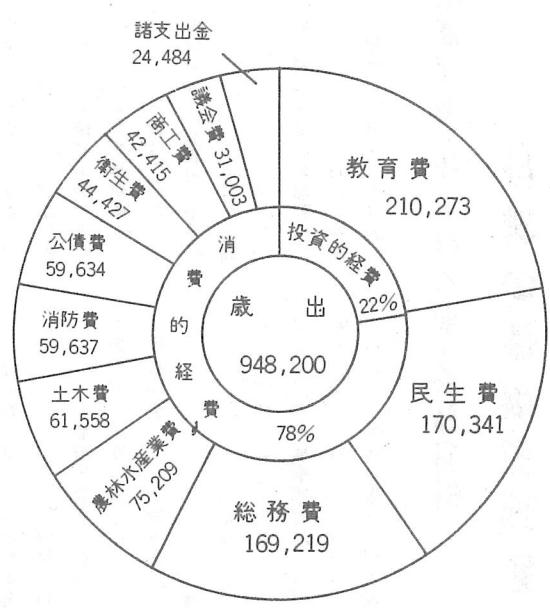


十一万九千円(四、九%)、自動車取得税三千五百万円(三、七%)町債その他三千四百一十万円(三、六%)となっております。このように、町の財政は町民の皆さんが直接又は間接に納める税金と国、県からの交付金や補助金借入金などで運営されています。歳出面の主な事業については、新島地区の家畜ふん尿乾燥施設、栗山川漁港改修事業、町内道路網の整備、横芝、上堺両小学校校舎の増築工事などが計上されております。

## 年々伸びる 国保予算

国民健康保険特別会計予算は総額で二億九千四百万円で、歳入面では、国保税が一億二千九百四十七千円で予算総額の四三、九%、一世帯平均の年間税負担額は五万五千七百円となります。この他に、国庫支出金が一億四千六百二十九万二千円と五八、八%をしめております。

前年当初と比較しますと八千七百五十五千円と大巾な増加を示しております。歳出面では、保険給付費が二億六千七百三十八万六千円(九一%)で一世帯平均の保険給付費にしま



すと十一万三千九百七十五円となっております。

## 有放会計

有線放送電話特別会計予算は歳入歳出ともに二千三百三十四万円が計上されました。四十九年度では一四、七%の増加を示した有放会計も今年度は、夜間業務の廃止に伴う人件費の節減等により一、八%の増加にとどまっております。

## 保養センター 会計

国民保養センター特別会計予算は、八百六十三万円が計上されて

# 昭和五十年事業所統計

## 五月十五日現在で調査

事業所統計調査は、事業所の国勢調査といわれるように、わが国のすべての事務所、工場、店舗、病院、学校などを調べて、国や地方公共団体の行政及び経済施策に役立つ資料を得るために行われます。

この調査は、昭和二十二年に第一回、ついで昭和二十三年に第二回調査が実施され、以後三年ごとに行われており、今回の昭和五十年調査は第十一回目にあたります。

この調査は、全国の事業所について経営組織、事業の種類、従業員数、事業所の形態、事業所の開設時期及び本所、支所の別などを調べ、都道府県、市区町村別の事業所の分布や産業別、従業者規模別など事業所の構成を明らかにするもので、いわば我が国の産業の見取り図をつくる調査といえます。

**調査の時期**  
昭和五十年五月十五日現在

**調査の概要**  
調査の対象  
この調査では、物の生産又はサービスの提供が事業として行われている個々の場所を単位として調

べます。したがって、工場、事務所、駅、店舗、映画館、飲食店、学校、病院、発電所、旅館などから神社、仏閣にいたるまで、規模の大小を問わず、すべての事業所を調査の対象とします。

**調査の方法**  
調査員がおおむね二、三の調査区を受持ち、その区域内にあるすべての事業所を調査します。

調査票は事業所の事業主の申告に基づき、調査員が事業所ごとに作成します。

**調査の系統**  
この調査は、総理府統計局―都道府県―市区町村―調査員の系統によって実施されます。

**調査事項**  
①甲調査  
民営事業所を対象とし、次の事項について調査を行います。

全事業所について、事業所の名称、所在地、形態、経営組織、種類、従業者数、開設時期、本所・支所の別、会社企業について、資本金、事業の種類、支所の数、

②乙調査  
サービスの事業所についての調査票乙を用いて調査します。

事業所の名称、所在地、雇用の数及び給与額、売上高、この甲乙調査の外に国、地方公共団体を対象とした丙調査が行われます。

調査されたことからは、統計を作る目的にだけ用い、それ以外の目的、たとえば徴税などの目的に用いることはありません。

信頼できる統計を作成するためには、真実の申告が必要ですが、それによって申告者が不利益を受けないよう、「統計法」によって秘密が保護されています。

### 知事・県議選

### 八十パーセント

### 上回る

千葉県知事と県議会議員の選挙が四月十三日に行われました。今回の選挙は一昨年末のオイルショックに始った経済の不況も手伝ってか選挙民の政治に対する関心も非常に高く、郡の平均が八三、九八パーセントで、四十六年の同選挙と比較すると二、二三パーセントも上回っております。

横芝町の開票結果も今回は八六、二一パーセントと四十六年を三、一七パーセントも上回る良い投票率を示しています。なお今回の選挙では横芝町は県下で十五位という上位の投票率でした

結果は次のとおりです。

#### 知事・県議選開票結果(横芝町)

知事選候補者名	得票数
川上紀一	四九一七票
大橋和夫	二七一一票
県議選候補者名	得票数
梅沢好一	二二六票
桜井熊雄	三二六票
今関昌之	二七七票
高橋健次郎	二五二票
高知尾進	一一一票
土屋米一	二七八九票
市原利彦	四五九票
朝比奈正行	三三四票

### 行政相談員に

### 鈴木繁氏

皆さんのうちには、国や県など役所の仕事に対して不満や疑問をお持ちの方、又意見や要望のある方がおられると思います。

行政管理庁千葉行政監察局ではこのような行政に関する苦情や要望などを広く国民の方々から聴きこれを関係の役所にあつせんして解決の促進をはかる一方、仕事のやり方の改善や行政の民主化を推進する行政相談の仕事を行っております。

相談の申出は、直接行政監察局に手紙、電話、口頭などいずれの方法でも結構です。また、直接監察局に申出ることが困難な方は、行政管理庁長官から委嘱されている「行政相談員」に申出ようになつております。横芝町では、次の方が四月一日付で行政管理庁長官から委嘱され相談にあたることになりました。

住所 横芝町横芝五三九ノ一  
氏名 鈴木 繁

なお、定例行政相談は毎月二十五日に中央公民館で行います。行政に対する苦情や要望をお持ちの方は遠慮なく気軽に同委員に申し出て下さい。

投票所別開票状況

投票所	当日有権者	投票者数	投票率
立会	527	465	88.24
上小(体)	1,355	1,178	86.94
栗山(青)	913	798	87.40
東町(児)	1,517	1,328	87.54
成就寺	793	687	86.63
中央公民館	1,963	1,648	83.95
寺方(青)	967	847	87.59
大総会館	1,136	955	84.07
計	9,171	7,906	86.21

### 通院医療費の給付

#### 慢性腎炎・ネフローゼ・ぜん息児

県では、「慢性腎炎・ネフローゼ・ぜん息児」に対して次の基準により、通院医療費を給付することになりましたので、該当者は申請してください。

対象  
十八歳未満の方で、慢性腎炎、ネフローゼ、ぜん息で入院治療を受けた後の通院医療費給付の範囲

健康保険による自己負担額給付方法  
六ヵ月分ずつを償還方式で給付給付開始時期

昭和四十九年四月以降の医療費申請の方法  
申請書を県予防課へ提出してください。

問い合わせ先  
最寄の保健所、市町村役場または次の団体にお尋ねください。

△千葉県腎炎・ネフローゼ児を守る会（柏市吉野沢六一一吉木孝博方電話〇四七一(64)七五八九）  
△千葉県ぜん息児を守る会（八千代市大和田二三八後藤茂夫方電話〇四七四(82)二四五七）

### 国民年金保険料

#### 免除の申請は七月中

国民年金では、災害や病気、あるいは失業などのために生計が苦しく、保険料を納められない場合は、保険料の免除を受けることができます。

老齢年金はもちろん、万一の事故のときでも障害年金や母子年金などが受けられなくなります。保険料を納められないときは必ず、免除の申請をして下さい。

本年四月分から来年三月までの保険料について免除を受けたい場合は、七月三十一日までに申請してください。

生活が苦しいからといって、保険料を納めず、また免除も受けなままにしておきますと、将来の

の窓口で手続きをしてください。ところで、保険料の免除を受けた場合、老齢年金については、保険料を納めた人に比べ、三分の一の低額になります。このため、免除を受けたときは、これから先き生活に余裕ができたときに免除を受けた期間の保険料について追納することをすすめします。

保険料の追納は、十年前までの免除を受けた保険料についてできることになっています。

### 危険物取扱者試験

#### 六月九日から受付

危険物取扱者試験は、消防法第十三条の二項及び三項、並びに危険物の規制に関する規則第五十六条により、危険物の取扱作業の保安に必要知識及び技能について、試験を行います。

実施要領は次のとおりです。

- 試験の種類
- (一)乙種第一類危険物取扱者試験
  - (二)乙種第二類危険物取扱者試験
  - (三)乙種第三類危険物取扱者試験
  - (四)乙種第四類危険物取扱者試験
  - (五)乙種第五類危険物取扱者試験
  - (六)乙種第六類危険物取扱者試験
- 試験の日時  
七月十三日(日) 午前十時から正午まで  
願書受付期間  
六月九日から十四日まで

#### 受験資格

消防法第十三条の三第五項の規定により、六ヶ月以上危険物取扱の実務経験を有する者。

#### 受験申請提出書類

受験願書(各支庁、各消防本部で配布)  
写真一枚(六ヶ月以内のもの)

#### 受験資格を有することを証明する書類

受験票  
受験手数料  
千円(県収入証紙を貼付)

#### 受験申し込み

居住地または勤務地を管轄する市町の消防本部  
消防本部を置かない町村は所轄の支庁、なおこの試験の詳細については、最寄りの支庁または消防本部にお問い合わせ下さい。

### 有線放送電話

#### 夜の緊急

#### 通話を廃止

##### 五月一日から

既に回覧や有線放送でお知らせしましたように五月一日から夜間(午後九時～翌朝六時)の通話が廃止になりました。

したがって、今後、役場、消防署、病院などへ緊急連絡される場合は、公社電話(一般の電話)をご使用下さい。

公社電話のない方にはご迷惑をおかけしますが、近所の電話を借りるか、または公衆電話を利用されるようお願いいたします。

なお町から皆さんにお知らせしなければならぬ緊急放送は、宿直員により今までどおり行ないます。

### 赤十字社員に

#### 加入しましょう

赤十字は人道、博愛を旗印に世界各国と手を結び、人類の幸せと世界平和のために活動をつづけている特殊法人です。

赤十字の事業資金のほとんどは赤十字社員の納入する年額三百円以上の社費によって賄われております。

日赤千葉県支部では五十年度の運動月間を五月、六月の二ヵ月間として、社費九千九百万円を募集する計画です。横芝地区でも社員の大巾な増強をはかり、今年も目標額に達成するよう、皆様の格段のご協力をお願いいたします。

たばこは町内で  
買いましょう

消費税は貴重な財源



# 横芝の碑

## 兄弟揃って将軍

### 鈴木孝雄大将揮毫の碑

本紙十一月号で、役場に建っている忠魂碑の題字は、鈴木貫太郎大将の揮毫によると紹介しました。これについて町原の或方から「大總會館の前に、貫太郎大将の令弟孝雄大将揮毫の碑が建っている」という連絡を戴きました。確

孝雄大将揮毫という碑なのです。根府川石らしい碑には、表面中央の、雄渾な忠魂碑という文字と元陸軍大将鈴木孝雄書、という文字が花押と共に彫深く刻まれ、又その背面には、日支事変・太平洋戦争等で国の礎となつて散華された各英霊の氏名と、昭和二十九年一月大総村建立、という文字が刻まれています。

「という記事について、当時は総て陸軍優先で、必らず陸海軍と呼称されていた頃なので、「何故に海陸と、海を先にしたか」と、陸軍部から横槍が入り、海軍部は、兄君の方が海軍大将なのでそれによいではないか」と、やり返すという、今から考えると全く馬鹿馬鹿しい様な問題が起きたこと等を思い出しながら、早速その場所を訪れて見ました。

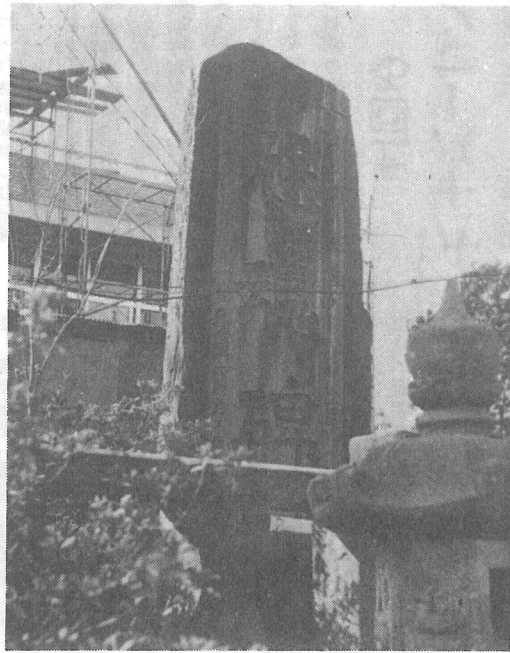
鈴木孝雄大将は、千葉県関宿藩士鈴木由哲氏の二男（長男は貫太郎大将）として、明治三十年十月二十九日に生れ、昭和二十五年陸軍砲兵少尉に任官、日清、日露の両戦役にも従軍して殊勲を樹て、後陸軍士官学校長、第十四師団長、陸軍技術本部長、軍事参議官等を歴任し、遂に陸軍大将正三位勲一等功三級に陞叙、兄弟揃って大将という奇蹟的な誇りに輝いたのです。

両総用水第二機場を迂回する振子坂を上りきると、其処は、元大総村の中心地で、小学校、郵便局駐在所、農協等が集結しています。勿論大総村役場も此に在ったのですが、その後は大總會館となつています。その入口辺りの県道に面して建っているのが、鈴木

孝雄大将の墓、と、鈴木孝雄家君貫太郎大将の墓の近くに建っています。関宿町を訪れる人々の多くは、この大将兄弟の墓に詣でて「お二人揃って海と陸の大将に立身されたことは関宿町の誇りですね」と感慨深気に語つて帰るといふことです。

戒名は輝徳院殿忠清至孝日雄大居士、墓は、鈴木孝雄家の墓、として関宿町実相寺の、兄君貫太郎大将の墓の近くに建っています。関宿町を訪れる人々の多くは、この大将兄弟の墓に詣でて「お二人揃って海と陸の大将に立身されたことは関宿町の誇りですね」と感慨深気に語つて帰るといふことです。

しいこと等をお話ししますと、「町村合併のすぐ前に建てたもので、中台の石橋正夫さんが郷友会という元軍籍にあつた人達の団体の代表といふことで大分骨を折られたものです。確か揮毫のお願いにも石橋さんが行かれたと思ひます。除幕式には孝雄大将も出席して戴き、私の本家（吉岡 豊氏宅）に宿泊されましたがなかなか立派な方でした。」と、当時の模様を話して戴いたので、吉岡常二氏の話について、石橋正夫氏は、



返つて見ますと、元大総郵便局長の吉岡常二氏でした。この方には役場時代からお世話になつておりますので、久闊を述べ、碑取材についての経緯や、建立が案外新ら

「先だち、といわれますと恥しいのですが、吉岡局長さんのいわれる通りで、揮毫は、県知事さんを通じて自分がお願ひに上りました。除幕式には大将の他に、県から

知事さんと、地方課長さんも見えて、なかなか盛大でした。」と、附言されたのです。近代設備の大總會館が建ち、学校も、郵便局も、そして農協等、総てが装いを一新してしまつた今日、昔の面影を残すものは、ただこの碑だけであろうこと等を思い浮べますと、何となく、改めてこの碑を見上げたくなつてくるのです。

○写真は、今年の一月撮影の碑で後の建物は完成間近い大總會館です。まだ足場が残っているのが見えています。（本稿取材に当り関宿公民館の小林先生、元大総郵便局長吉岡常二氏、当時の郷友会長石橋正夫氏の御協力をいただきました。）

（養護老人ホーム小沢所長寄稿）

**自衛官募集**

陸 海 空

国をささえる若い力

詳細は役場住民課まで



# 地方税・料飲税の控除額や 免税点引上げ

昭和五十年年度の地方税法の一部改正が行われ、配偶者、扶養者の控除額が引上げられ四月一日から施行されました。

一人の県民税

(一)所得控除の引き上げ(内は改正前の額)

基礎控除十九万円(十八万円)

配偶者控除十九万円(十八万円)

扶養控除十七万円(十四万円)

障害者控除、老年者控除、寡婦控除及び勤労学生控除の額十六万円(十三万円)

特別障害者控除額十九万円(十六万円)

老人扶養控除及び配偶者のいない

世帯の第一子の扶養控除の額十九万円(十六万円)

(二)個人の白色申告者の専従者控除の控除限度額が二十七万五千円(改正前十九万二千五百円)に引き上げられました。

(三)事業主控除額が百五十万円から百八十万円に引き上げられました。

(四)白色申告者の専従者控除の控除限度額が二十七万五千円(改正前十九万二千五百円)に引き上げられました。

(五)料理飲食等消費税の免税点が日から適用されます。

飲食店等における飲食千二百円を千七百円に、

チケツト制食堂における飲食六百円を八百五十円に、旅館における宿泊及びこれに伴う飲食二千四百円を三千四百円に免税点が引き上げられました。

## 建設のあゆみ

4月～5月

着工及び工事中の事業

### ①建築工事

上堺共同利用施設新築工事 566.575㎡

### ②道路舗装工事

鳥喰下区内排水整備工事 420.8m

完成した事業

### ①舗装工事

大総共同利用施設敷地舗装工事154.04㎡



## 予防接種実施予定(5月)

実施日	実施場所	種別	該当範囲
21日	上堺保育所	日本脳炎	一般・保育園児
22日	大総会館	"	"
23日	横芝町役場	"	一般
28日	上堺保育所	"	一般・保育園児
29日	大総会館	"	"
30日	横芝町役場	"	一般

## 農業労賃決る

農業労働賃金の標準額が、三月十八日に開かれた郡内農業委員長会議で次のように決まりました。

種別 一〇a当り料金(円)

田植 三五〇〇 (男女)

稲刈 男三五〇〇 女三四〇〇

畑作業 男三二〇〇 女三一〇〇

水田耕起 四〇〇〇(人付賃耕料)

代かき 二八〇〇(人付賃作業料)

機械田植 四三〇〇円(二条植・苗費は含まない)

機械刈取 六三〇〇円(二条刈バイ

ンター・繩を含む)

コンバイン 一一二〇〇〇円

## 技能検定の実施

昭和五十年年度技能検定を次のとおり行います。

刈取・脱穀・玄米まで  
二七二〇〇円  
トラクター耕耘(一アワーマータ一当り)  
一五ps級 三八〇〇円  
二五ps級 四七〇〇円  
三五ps級 五八〇〇円  
四五ps級 五七〇〇円  
ライスセンター(乾燥・調整)  
一俵当り 一三〇〇円

## 横芝句会

### 三月例会



尚、詳細についての問い合わせは  
千葉県商工労働部職業訓練課  
千葉市市場町一の一  
電話 千葉(2)二七五一・二七五二  
千葉県技能検定協会  
電話 千葉(4)一一〇一・一一〇二

土屋栗水

行く雲と追う雲のあり蝌蚪の水

石川奇水

白蓮の枝ためかぐや石果子と

奇藤ちくろ

白蓮やまだそのままの城下町

若梅あやめ

連れられて金比羅参りや霞たつ

藤代ゆう

遠足の列も乱れる蝌蚪の群

原ひさし

夕暮の蝌蚪は遊ばず輪を縮む

木下石果子

打診さる目を庭先の白蓮に

林 義村

蝌蚪住める水を濁して鉄洗う

古谷紅雲

白蓮や暮客送って夜目に行つ

安井ゆずる

白蓮に貧乏座敷開け放ち

伊藤保人

花屑も浮かびて蝌蚪の水溢る

戸部澄江

野仏に衣の新らしき彼岸かな