

横芝町の人口と世帯

<2月1日現在>

人口	13,100 (+3)
男	6,369 (+2)
女	6,731 (+1)
世帯	3,275 (+5)
()内は前月比	



広報

横芝

第126号

昭和50年3月1日

発行所

山武郡横芝町横芝636番地

横芝町役場

電話 04798-2-1111(代)

郵便番号 289-17

大総分館あとに完成した共同利用施設



利用については
三月定例会で決定

公民館大総分館跡地に建設を進めていた共同利用施設が二月七日完成しました。

この建物は、四十九年三月号に掲載したように、空港騒音対策事業の一環として建設されました。建設工事は当初の計画どおり総額で、一億五千万円、うち一千九百八十万円が空港公団からの補助金、残りの八千七百七十万円は起債で充当しました。

同施設の名称及び利用については現在検討中ですが、三月に開催される定例町議会で同施設の設置条例などが決められ、四月頃から町民の皆さんに利用していただける事になるでしょう。

横小講堂落成

一億七千万円

横芝小学校に鉄筋コンクリート二階建の講堂が完成しました。

この講堂は、昨年六月に総事業費一億七千四百九十三万二千元が投じられ着工、その資金の一部には皆さんが簡易生命保険に積立られたお金を借用し、充当されています。なお、三月十七日には合併二十周年記念と併せて落成祝賀式がこの講堂で行われます。

案内図及び工事の概要などについては二面をご参照下さい。

新築落成した横小講堂



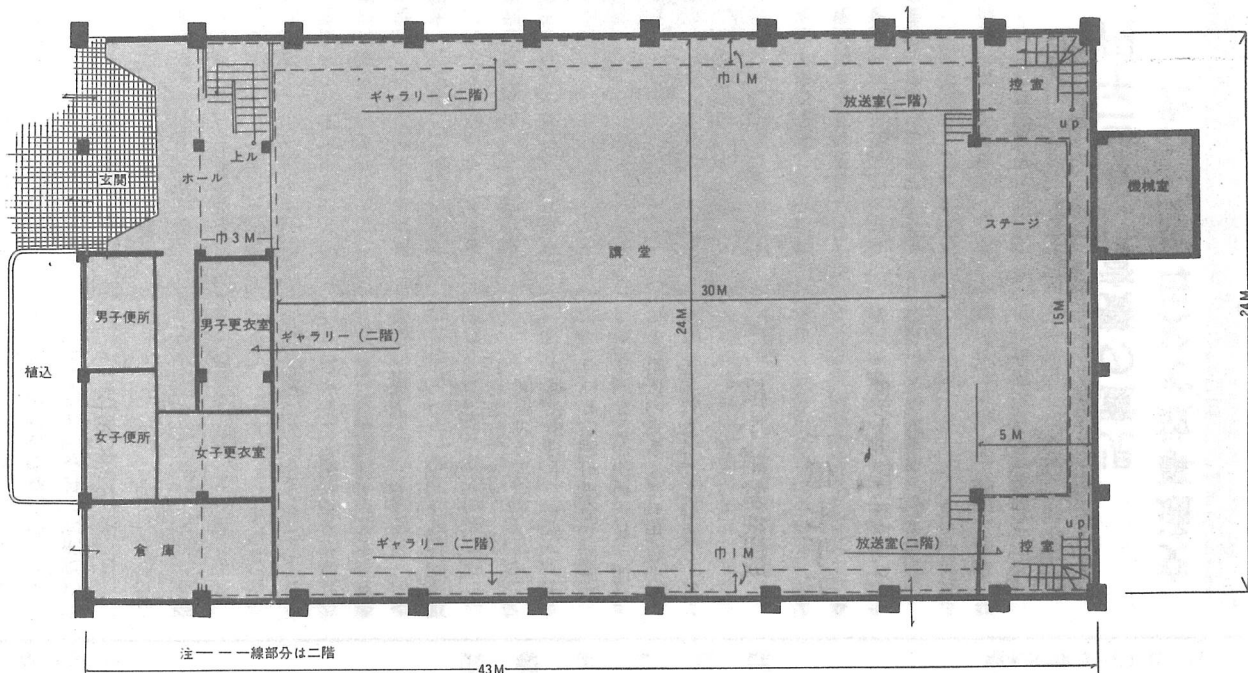
工 事 の 概 要

構 造 2 級防音鉄筋コンクリート造
 所在地 横芝町横芝 1,800
 規 模 床面積 1,254㎡
 施設 講堂 703㎡ ステージ 78.5㎡
 控室 3 放送室 1 更衣室 2 その他
 財 源 総事業費 174,932千円
 用地費 17,920千円
 建設費 157,012千円

建設費内訳
 文教国庫補助 3,699千円
 空港公団補助 70,711千円
 起 債 58,400千円
 寄 付 金 10,000千円
 一般財源 14,202千円

設計管理 都市建築事務所
 請負業者 岩沢建設株式会社
 工 期 49. 6. 16日～50. 2. 15日

町立横芝小学校講堂 1・2階平面図



四月十三日から統一地方選

名簿縦覧は 3 月 19 ～ 23 日

県知事・県会議員選挙（四月十三日）でスタートする統一地方選挙も、同月二十七日は町議会議員更に六月には町長選（期日未定）と続きますが、投票時刻は前回の参議院選とは異り、午前七時から午後六時までです。今回からは、郵便による投票制度（二月号に掲載）が設けられました。尚、統一地方選挙の選挙人資格や選挙人名簿の縦覧等については次のとおりです。

(一) 投票出来る人（県知事・県議）
 ○ 50年4月13日現在満20才以上の者で、50年3月17日現在で三ヶ月以上引続き当町に居住（住民登録）しているもの
 ○ 県内の他市町村に選挙権があったものが当町に転居して、三月十日まで

七日までに三ヶ月に達しないため名簿に登録されないものは、前に住んでいた市町村で投票できます（町議会議員選挙の場合）
 ○ 50年4月27日現在満20才以上の者で同年同月15日現在で引き続き三ヶ月以上当町に居住（住民登録）しているもの。
 (二) 名簿縦覧期間（知事・県議選）
 50年3月19日～3月23日まで
 (町議会議員選)

家財は灰になります

残りの火は始末する習慣を

二月末から三月にかけては、一年中で火災発生が一番多い時期です。この頃には、寒気もゆるみ農作業など表での仕事も多忙になることもあり、つい残り火の始末もおろそかになりがちです。

生状況を見ますと、月平均一、五件もの火災が発生しています。この災害によって、灰になった財産は一千二百三十五万円です。また、四十八年中の八日市場消防署管内での家屋や家財の消失額は、二億五千八百五十万円となっ



ています。この恐ろしい火災のためには、四十八年に二名が、四十九年には一名が貴い生命を失っています。

そこで、今年も二月二十八日から、三月三十一日迄春季全国火災予防運動が行われます。今回は季節風等により、大火になりやすい

する。また、寝る前には、その日使用した火気を見回る
 ③老人、幼児、病人の就寝場所の点検。
 いざというとき、すぐ避難できるような所を就寝場所にして、二階などのように避難に困難な場所はさけるようにしましょう。

時期を迎え、国民の火災予防思想の高揚をはかり、火災の予防並びに大火による死傷者の発生を防止することを目的として行われます。私達一人一人が次のことに注意し、火災から我が身、我が財産を守りましょう。

- ①火気使用場所の点検
火を使用する所はきれいに整理して、油等のような炎上しやすい物はおかない。
- ②外出、就寝前の火の元の点検
家を留守にする時は、ガスや暖ろの火を消したことを必ず確認
- ④寝たばこの防止
寝たばこによる火災は大変多く発生しています。夜ふとんに入っ
- ⑤たばこの投げ捨て防止
車窓からのたばこの投げ捨て、道端での不用意な投げ捨ては、山林火災のもとになりますのでやめ



相次ぐ事故で 予防接種中止 (三種混合)

(三種混合)

百日せき・ジフテリア・破傷風混合ワクチン（三種混合）、百日せき・ジフテリア混合ワクチン又は百日せき・ジフテリアの定期予防接種が一時中止されることになりました。これは、今年一月三十日に愛知県豊田市で、百日せき、ジフテリア、破傷風混合ワクチンの予防接種をしたところ、生後七カ月の女児一名が死亡するという痛ましい事故がありました。また、昨年十二月二十四日も、岐阜県不破郡関が原町で、一歳一カ月の女児一名が死亡するという、惨事が短期間にしかも、近接した地域に発生したことにより、同様な事故が繰り返し発生することをさけるため、今回の措置がとられたものです。なお、今後の取扱いについて国では「専門家の意見を聴取したうえで、早急に対処することになっている」とのことです。

今回の緊急措置によって、町では二月と三月に予定した予防接種（三種混合）は取りやめとしました。

交通事故で父母を亡した

児童の養育に月三千元

(交通遺児手当)

交通遺児を養育する保護者に月額三千元(遺児一人当り)が支給されています。

この制度は、乳児から義務教育を終了前の子供を持つ父母が交通事故で死亡し、又は廃疾となった場合、この交通遺児を養育する者に手当を支給するというものです。

なお、父母の廃疾の程度については、自賠法でいう三級(片腕又は片足がないか、あっても全々使えないもの、両足の足指を全部失った者、片眼を失明し、もう片方の視力が〇、一以下の者)以上となつています。

この手当の支給を受けるには、町長の認定が必要です。そのためには、障害程度の判る医師の診断書及び交通事故証明書(警察署長の証明)を申請書につけていただくこととなります。その際、印かんが必要で。

手当の受給は、遺児手当受給資格者に認定されますと、認定月から支給されます。支給月は年三回で七月、十一月、三月に支給月を含めた前四ヶ月分がもらえます。

また、受給資格者が次に該当する場合は、支給停止されます。

①交通遺児の保護者がなくなったとき

②横芝町に住居登録がなくなったとき

③養育している交通遺児が死亡したとき

④養育している交通遺児が義務教育を終ったとき

⑤養育する交通遺児が養子縁組により養子となったとき

⑥

便利になつた横芝駅

急行と快速が停車

(三月十日から)

横芝駅に三月十日から三往復の急行列車と一往復の快速列車が停車することになりました。

急行停車は、横芝町、光町、蓮沼村等当駅周辺町村の開発にともなつて見込まれる乗降客の増加や横芝駅利用対象者の利便を考慮しての各方面からの要望があり、実施されたものです。実現に当つては、横芝町、光町、蓮沼村の三町村で、急行等停車促進期成同盟会を結成、再三に亘り国鉄当局にお願

いし、今回この要望が認められまし。横芝駅の急行および快速列車の停車時刻は次のとおりです。

上り				下り			
快速	急行	急行	急行	駅名	急行	急行	快速
	11.19			発国	8.44		
		16.49	19.24	着葉	9.23	12.34	
	10.25	16.08	18.44	着登	9.24	12.35	18.06
8.10	10.22	16.07	18.42	着芝	10.17	13.25	19.02
7.12	9.33	15.20	17.53	着横	10.34	13.45	19.19
6.54	9.17	15.00	17.34	着旭	10.54	14.06	19.43
6.34	8.52	14.38	17.10	着蓮			
				着休			
				着日			

⑥父又は母である保護者が婚姻(事実婚を含む)したとき。尚、くわしくは、役場福祉保健課にお問合せ下さい。

中卒者の交通共済

三月中に申込みを

今春三月に中学校を卒業する方は、三月三十一日で交通災害共済の契約がきれます。更に加入する方は三月三十一日迄に役場総務課へ三百円を持参し申出て下さい。

し尿収集手数料改正

基本料

年額一、五百円(一戸当り)

人員割一人の場合月額二百円

二人の場合月額五百円、三人

以上の場合一人につき二百七十円を加算

納期 四・九・十二月

人数の基準 四月一日、八月一日

十二月一日の住民登録人数

従量制 二百リットルまで二百円

二百リットル以上は十リットル

増すごとに九十円加算

納期 六・八・十・十二・二・三

月

学年末の

少年非行防止

(千葉県警)

中学生や高校生にとって、三月四月はいろいろな意味で、負担を感じる時期です。この時期には、入学試験や進級あるいは就職などがあり、少年たちにとっては、そのどれもが重大ですが、成長するために乗り越えてゆかねばならないひとつの山でもあります。それだけに少年たちは極端な緊張や不安を覚えます。自分の目的が達成されたときには、強い安堵感や解

放感を、また達成されなかったときには深い失望感を味わうのです。このため、少年達は情緒的にバランスを欠きやすく、その結果としてささいな原因や動機が導火線となつて、思わぬ非行などの問題を起こすこととなります。たとえば、この時期には、

○生徒間または他校生間の勢力争いからむ暴力的非行事案。
○生徒の教師に対する不祥事案。
○不良少年のたまり場を根城とする集団非行事案。
○暴走族集団による対立抗争事案
○家出、不純異性交遊、シンナーなど有機溶剤の乱用事案。などの各種の非行、不良行為が多くなります。こうしたことから、この期間警察では不安定な環境にある少年たちの非行を防ぎ、誤りなく過ごさせるとともに、明るく前進させることを目的として、補導活動を強化いたします。

少年を持つ保護者はもちろんのこと、学校、地域社会のみならず、少年たちにとっては人生の岐路ともいえるこの大切な時期をじゅうぶんにご理解していただき、問題事案が発生しないように、見守ってほしいと思います。

警察では、三月二十日から四月二十日までの一ヶ月間を補導活動期間として、これまでの事例などを踏まえて、積極的に街頭での補導活動を進めます。

横芝の碑 (その二十九)

◆創立記念百年祭を 還暦で迎える校門◆

横芝小学校は、いま、体育館等の増改築工事と、創立百年祭の準備に大奮です。

この学校には、二つの門があります。一つは、東町通学路に面した玄関前に建っていて、いま一つは、鳥喰方面から、役場に通ずる道路に面した校庭に付いて建っています。通学途中の子供さんに、

「君の学校の正門は、」と聞いて見ますと、正門、という言葉には全く無関係な様に、「東町の方から来る人は、玄関前の門から入りしているよ、」という返事がありました。ところが、或る子供さんは、こんな返事もしてくれませんでした。

「僕は、玄関の方が正門だと思っただけ、お父さんは、校庭の門が正門だと、思っているらしいよ。だって僕が『校庭の門』というのと、『ああ、正門か』っていうの」「私のお父さんもそうよ、自動車を送ってもらったとき、『正門の前でいい』って言ったのに、玄関前を通りすぎて校庭の門まで行っちゃったわ」等というのです。

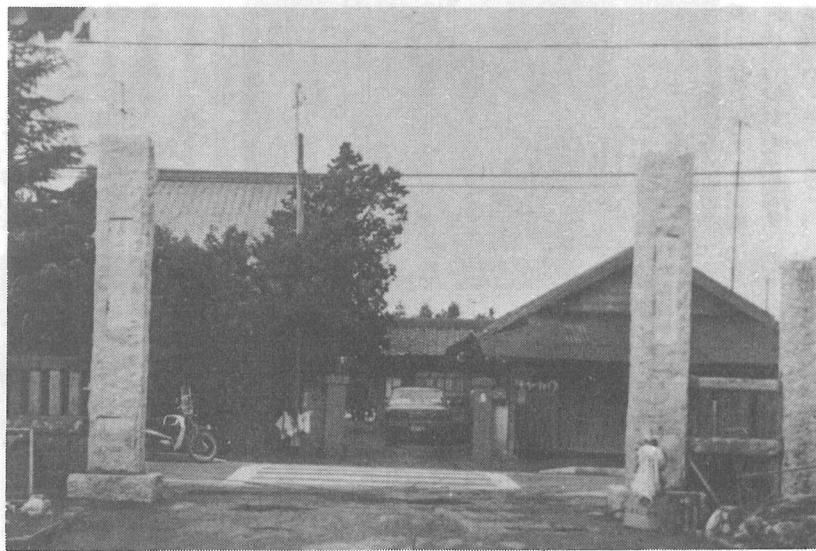
校庭の門―校庭に直接入るこの門には、長い間、学校の門、ということで、この学校を卒業した人々には、忘れることの出来ない、数々の思い出が秘められているのです。

横芝小学校は、今から百年前、明治七年に、本町観音寺に、横芝尋常小学校、として創立されました。其後、明治四十五年に高等科が併設されて、横芝尋常高等小学校、となったのです。そして、大正四年には、大字原田(略現在の場所)に新校舎を建設して移転したのです。その頃は、小学校も既に、創立以来四十年を経過していましたので、卒業生の方々は、年齢的に見ましても、各方面の有力者として活躍をしておられました。

この人々は、新校舎落成の喜びを何かの形で表したい、というように考えていましたが、丁度その年は大正天皇御即位祝賀の儀式が催された年でもありました。この儀式は、当時、御大典、と称して、国を挙げての盛儀だったのです。そうした、記念すべき年の校舎落成、というので、特に有志の方

々が相談して、建てたのが、この校庭に建っている、所謂校庭の門なのです。

其後も、横芝小学校には、いろいろなことがありました。戦時中



横小運動場から望む門柱

ノートの代りに藁半紙、教科書も一冊を二人で読み、委託加工のコツペパンに舌鼓を打った、あの日の頃、冬季を除いては、殆んど裸足通学、教室の入口には、足拭

は、国民学校となり、青年学校が併設され、時には軍事教練の場となったこともありました。更に、高等が新制中学に改制分離するなどのこともありました。戦時中の

「欲しがりません、勝つまでは」と頑張り、終戦後の混乱時には、

でしょう。

写真は、校庭から眺めた、校庭の門と呼ぶ昔の正門です。花崗岩の荒削で、二本の門柱には振分けに、御大典記念、大正四年十一月と刻まれ、門柱の裾の辺りには、建立協賛者と思われる人々の氏名が刻まれています。(判読し難く脱字や、誤字があるかも知れませんが、予め、お詫びと、お断りを申し上げます。)五木田兼吉、土屋熊吉、押尾精三郎、黒川初太郎、植村智吉、土屋久蔵、伊藤彦蔵、押尾真澄、伊藤英太郎、藤井恭之助、大木利平、早川兵造、大木善嘉、鈴木桂治郎、早川仁平、齊藤宇兵衛、市原利作、野村義良、宮永留吉、宇井善右衛門、越川兼治郎、太田〇太郎(敬語は略しました)と読みとれました。表には横芝町立横芝小学校、と焼付けられた瀬戸の標札が小さく嵌め込まれ遠慮勝ちに見えるのが印象的です。中央前方の門は民家の門で、交通標識の見える道路は役場へ通じています。尚、増築工事のため、本稿が広報に掲載される頃は、この門の使用を中止していると思います。(本稿取材に当り、横小の斉藤PTA会長さんと本間収入役さんの御協力をいただいたこと、場所は既に御存知のことと考えて案内図を省略させていただいたことを申添えます。)

用の雑巾が置いてありました。総て懐かしい思い出です。そして、大正四年以来六十年、将に還暦を迎えたこの門は、「いまの子供達は幸せだなあ、」と思いつら、これから後も、何十年、何百年と、じーっと、建ち続ける

(養護老人ホーム小沢所長寄稿)

行楽期の事件事故防止

三月を迎えると、もうすっかり春です。吹く風もなごみ、菜の花が咲いたよりもきれいです。

さて、これからは行楽のシーズンです。冬のきびしい寒さに、とかく家の中にとじこもりがちだった私たちは、春の訪ずれに、なにか「ホッ」としたのを感じ、そしてどこか出かけてみたいと思うものです。友達どうして旅行やハイキングに出かける人もいることでしょう。また、家族そろってお花見などに行かれるみなさんもあるにちがひありません。

行楽期に多い事件といえば、やはり私達が出かけたあとの留守宅を荒す、いわゆる「空巣ねらい」です。行楽期にこの空巣ねらいが

いかに多いかそれを表わす統計がここにあります。きよ年の例ですが、未だ厳しい寒さの二月中は、二、三三〇件の発生でしたが、春を迎えた三月に入りますと、二、六〇〇件にふえました。そしてゴールデン・ウィークの五月には、三、四〇〇件と二月にくらべて二〇〇件も多くなっています。



2 月 ~ 3 月

着工及び工事中の事業

- ① 建築工事
 - 大総保育所防音改築工事 328.80m²
 - 上堺共同利用施設新築工事 566.575m²

② 道路舗装工事

- 長倉区内線 1.155.0m
- 谷台一牛熊線 406.0m
- 本町一―号線 568.0m
- 新青区内線 510.5m

完成した事業

- ① 建築工事
 - 大総共同利用施設新築工事 583.465m²

に入る前には街をたんねんに歩きまわり、ねらいやすい、入りやすい「すま」の下見をするといわれています。その時、ドロボウは〇何日分もの新聞や牛乳が配達されたままの家〇昼間からカーテンが締まっている家〇夜になっても電灯のついていない家、などを目のつけどころにしているといえます。ですから、行楽地に出かける時には、こうしたことにじゅうぶんな気をつけて、あき巣にねらわれないようにしましょう。

もちろん、カギは忘れることのないようにしましょう。

むりのない計画で安全運転を。さて、行楽地へマイカーで出かける方も、きつと多いことでしょう。楽しいドライブですから次のことを守って、事故のな

固定資産課税台帳

の縦覧について

一月一日現在で調整した昭和五十年固定資産税の賦課のもとになる固定資産課税台帳を、地方税法の規定により縦覧に供します。希望者は閲覧されますようお知らせいたします。

期 間 三月一日から三月二十日
場 所 横芝町役場税務課



いようくれぐれも注意して下さい。▽むりのない走行計画を。目的の地までの道路状況や交通状況を調べて、時間的にむりのない計画を。とくに高速道路では、二時間に一回程度の休けいをとるようにはしましょう。

▽車の点検、整備は入念に。車の機能を良好に保つことは、事故防止の第一条件です。

運転中には〇むりな追越しやスピードを出しすぎない。〇車間距離をじゅうぶんとる。〇飲酒運転をしない。〇ねむけを催したら、ちゅうちよすることなく休けいする。それから、交通事故を起こすことなく、楽しいドライブをするには、同乗者の協力がぜひとも必要です。



横芝俳壇

横芝句会二月例会

土屋栗水

早春や芥浮かべる緩き水

石川奇水

母亡きも馴るれば安き大試験

宇都木吐句志

早春の寿光り居る巖に立つ

若梅あやめ

栗川や土手の草の芽小さくして

藤代ゆう

早春のマラソンの道のやわらかく

木下石果子

進級やノートの匂い新らしき

堀江狸渡

堰入る水早春の陽を弾く

夏季利用者の受付をはじめました
3 月中の受付は町内居住者に限ります

会議・研修・親睦などの会合に

横芝町国民保養センター

をご利用下さい

受付問合せは 保養センター(2-2540)へ

伊藤保人
進級の子に自転車を買われし
原 ひさし

佐久間実枝子
早春の畑に土竜の塔一つ

安井ゆずる
早春の庭に團圞ら弾け出る

林 義村
早春の舟材を挽く匂いかな

土屋蘿月
一鉢の庭の梅花に暫し停つ

兼題
早春や地蔵の袈裟も色褪せて

次回 三月十日
早水、鳥返る通六句

