

横芝町の人口と世帯

<11月1日現在>

人口	13,044 (+7)
男	6,334 (+6)
女	6,710 (+1)
世帯	3,241 (+4)
()内は前月比	



広報

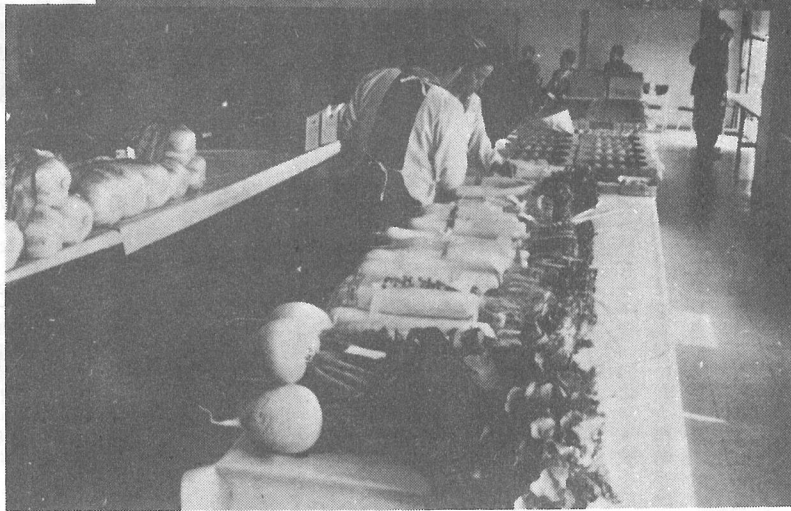
横芝

盛大に横芝町農業祭

生鮮食糧生産基地にふさわしく



▶ 役場庁舎東側で行れた畜産共進会場



第一回横芝町農業祭が役場構内で二〇日二一の両日行われました。会場には、町内の各農家で生産された農産物が数多く展示され、生鮮食糧生産基地にふさわしく盛況な農業祭でした。

中央公民館構堂には農家の皆さんが丹精して作った生鮮野菜がずらりとかたをならべ、また、役場庁舎の東側空地では、肥育牛、乳牛、種豚など数十頭が堂々たる体軀を誇らしげにいました。公

民館裏庭では農業機械の展示などが行われ農家の皆さんも真新しい農業機械に目をうばわれる姿も見られました。

展示品の審査は、各会場ごとに行われていましたが、いずれの会場も優秀品ぞろいで審査員の方々も優劣を決めるのに苦慮したようでした。

十月三日、光町食肉センターで行われた肉豚の部には八〇頭が出品され、特別賞八、一等賞八頭が選ばれました。この審査は、県東部家畜保健衛生所、酪農試験場家畜保健衛生所などの先生方があたられ、関審査長(東部家畜保健衛生所課長)から「全体的に良質の優れた枝肉が多く見られ優秀な肉豚を飼育されております。ただ欲を言えば、もう少し体脂肪にしまりがほしかった。これは皆さんの今後の課題として充分研究してほしい。なを上位入賞豚については形状、体のしまり、背脂肪ともに適度で良質な枝肉で申し分ありませんでした」という講評をいただきました。

農業祭特別賞受賞者は三面をこらんと下さい。



オールドパワー猛ハッスル タートリンピックで横芝優勝

十月二十六日、東金市鶴嶺（ときがね）小学校で行われた第一回山武地区タートリンピック大会で横芝チームが見事優勝しました。

このタートリンピックとはタート（海亀）とオリンピックを一緒にした言葉です。お年寄りですから速く



動くことより「兎と亀」の話のように最後までレースをすてないで頑張ろうという願いと、亀の甲より年の功という長寿を表わす意味がこめられています。

この老人スポーツ大会は県内の十地区でにぎやかに開催されました。山武地区大会は、秋晴れの好天にめぐまれ、東金中プラスバンドの行進曲にあわせて第一番に開催地東金選手団の入場行進が始ま



り、横芝町選手団四五名は八番目に、白ハチマキとお揃いの純白の運動靴で堂々と入場しました。早くも他市町村を一步リードした感じでした。開会式に入り立合の河井昇（町老人クラブ連合会長）さんが今大会にふさわしく、亀のようにゆっくりと、しかも力強い選手宣誓は各選手の斗志をかきたてるに充分でした。競技はけつあつ測定を皮切りに行われ、午前中行われた種目で金、銀、銅メダルを十個も獲得して、早くも優勝近しとしまし

た。午後の部でも着々と得点をつみあげ、ボール送りで一位となり優勝を不動のものとしつなひきでは二位に入賞、総合得点で二位以下を大きくひきはなし堂々の優勝をなすとげ

ました。

この大会で獲得した大優勝カップとメダルを胸に、まだまだ若い者には負けられんと大変な鼻息でした。これからは厳しい寒さが続きますが風邪などひかないように注意されまともに第二回大会にもまた活躍下さい。

尚、十月三十日に東金市運動公園で行われた身障者スポーツ大会及び十一月十二日に大綱白里町で行われた母子福祉運動会では各各三位に入賞しました。

緑の町を
みんなで守ろう！

新有権者座談会の 参加者募集

◎問合せ
先各支
庁総
務課

企画係

昭和五
十年には

昭和五十年一月に成人式を迎える方々を対象に新有権者座談会を開催します。この座談会では、新有権者として選挙に臨む心構え、政治の仕組み等について、講師の講義を聞き、また参加者による討論を行います。

昭和五十年一月下旬か
◎開催日
◎場所 県の十支庁ごとに開催
◎募集人員 各支庁とも約40名
◎申込先 各市町村選挙管理委員会

千葉県選挙管理委員会（電
話〇四七二一（23）一四二
一四

土地や建物を売ったときの 税金

土地や建物を売ったときの利益を譲渡所得といい、これには所得税がかかります。譲渡所得の税金の計算方法には、総合課税によるものと分離課税によるものがあります。土地や建物を売った場合には他の所得と分離して税金を計算することに なっています。

また、売った土地や建物の所有期間によって長期譲渡所得と短期譲渡所得とに区分され、税金の算出方法も多少異なっています。

◇譲渡所得の計算方法◇

譲渡所得は、譲渡価額から取得費と譲渡費用を差引いて計算します。取得費とは、売った資産を買入れたときの購入代金や手数料登録免許税など、資産の取得に要した費用ですが、それが不明の場合や、実際の取得費が譲渡価額の5%に相当する額より少ないときは、譲渡価額の5%を取得費とすることができま

す。譲渡費用とは、土地や建物を譲渡するために直接支出した費用で例えば、次のようなものです。
①譲渡するとき支払った測量費用や仲介手数料

②譲渡のために借家人に支払った立退料

③土地の上にある家屋をこわして土地を譲渡したときの取りこわし料

なお、譲渡資産の修繕費や固定資産税などは譲渡費用になりません。

(一)長期譲渡所得の場合

長期譲渡所得とは、五年を超える期間所有していた土地や建物を譲渡したことによる所得です。

この場合は、譲渡所得から百万円の特別控除が差引かれ、その残額に二〇%の税率をかけたものが譲渡所得に対する税金となります。ただし、次の特例に該当するときは、前述の百万円の控除の代りとして、それぞれの金額が控除されます。

- ①自分が住んでいる居住用財産を譲渡した場合……一、七〇〇万円
- ②取用などにより、資産を譲渡した場合……二、〇〇〇万円
- ③特定土地区画整理事業などのため、土地等を譲渡した場合
一、〇〇〇万円
- ④特定住宅地造成事業等のために

土地等を譲渡した場合五〇〇万円
⑤農地保有の合理化等のため、農地などを譲渡した場合二五〇万円
なお①から⑤までの特別控除の額は、例えば①の特例に該当する控除と②の特例に該当する二つの譲渡があった場合には、その年の譲渡所得全体を通して、最高二、〇〇〇万円を限度とします。

五年以内の期間しか所有していなかった土地や建物を譲渡したことによる所得を短期譲渡所得といえます。
ただし、昭和四十四年一月一日以後に購入したり、建築した土地や建物は、その保有期間が五年を超えていても、短期譲渡所得となります。短期譲渡所得の場合は、次の①、②いずれか高い方の金額

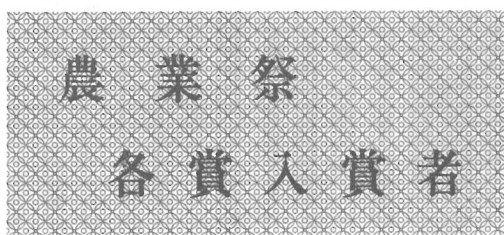
を、短期譲渡所得に対する税金とします。
①短期譲渡所得の四〇%
②普通の総合課税の方法で計算した場合の、その譲渡所得に対する税額の一〇%
なお、長期譲渡所得で説明した①から⑤までの特別控除については、短期譲渡所得についても適用されます。

県園芸協会会長賞(トマト)伊東勤(新島)○山武支庁長賞(人参)関晃治(本町)○県経済農業協同組合連合会長賞(人参)早川富三(三本松)○山武農業改良普及所松尾支所長賞(大根)伊藤利雄(姥山)○横芝町長賞(生活)伊藤とよ(木戸台)○山武農業協同組

会長賞(里芋)若梅健司(栗山)○山武北部共済組合長賞(生姜)伊藤清(中台)○松尾農業改良普及事業協議会長賞(キャベツ)早川八重子(三本松)○横芝町議会議長賞(玄米)伊藤正三(古川)○横芝町農業委員会会長賞(生活)佐久間八重子(木戸台)○築地中央青果株式会社賞(トマト)大木敏郎(本町)○神田東一青果株式会社賞(ブロッコリー)早川文夫(三本松)○有限会社鈴木農園賞(白菜)伊藤あき(中台)○横芝町農業振興会長賞(蒟)石坂実

(長倉)○県東部畜産指導所長賞柳橋洋(長倉)○県畜種協同組合長賞(蒟)国井益行(長倉)

肥育牛の部(第一部)○県経済農業協同組合連合会長賞大木光雄(牛熊)○山武地区農林業振興協議会長賞印東彦治(鳥上)〈第二部〉山武農業協同組合



乳牛の部(第一部)○県農業共済組合連合会長賞永藤貞亮(小堤)○日本農産工業株式会社東京支店長賞伊藤仁(中台)乳牛の部(第二部)○山武支庁長賞吉岡勝治(長倉)

種豚の部(第一部)○社団法人県養豚協会長賞伊藤武好(西)〈第二部〉県東部家畜保健衛生所長賞成田久藏(栗山)肉豚の部(第一部)○社団法人千葉県畜産会長賞斉藤三鶴(新島)○県家畜畜産物衛生指導協会東部支部長賞鈴木一郎(中台)○山武農業改良普及所松尾支所長賞浅野宗一郎(西)○横芝町長賞成田久藏(栗山)〈第二部〉山武郡市家畜防疫会長賞伊藤虎雄(新青)○山武郡市畜産農業協同組合長賞成田久藏(栗山)○横芝町議會議長賞宇井誉(木戸台)○横芝町農業委員会賞宇井誉(木戸台)

上堺の共同利用施設着工 完成は明年八月予定

上堺小学校敷地内に共同利用施設が建設されることになりました。この施設は、大総分館跡に建設中の施設と同じく、国県が空港騒音対策事業の一環として行うもので、総事業費一億三百五十万円を用い、五六・五七五平方メートルの鉄筋二階建の防音施設です。

内部には大小七つの会議室や学習室が設備されます。この施設の入札会が十一月十五日に行われ、

町内の外之内組が五千七百八十万円、町で建築工事を、また電気設備工事は増田電気工業所が一千万二千円、衛生及空調設備工事は急行電気水道株式会社が三千五十万円、それぞれ落札しました。この結果を十一月十九日開催の臨時町議会に付し可決されました。

防音工事は去る、十一月二十七日に着工し、五十年八月には完成する予定になっています。

工業統計調査に 協力をお願いします

今年も通商産業省の所管による工業統計調査の時期がきました。この調査は、毎年十二月三十一日現在で調査いたします。年末年始の御多忙な時期に記入をお願いいたしまして誠に恐縮ですが、よろしく御協力をお願いします。

工業統計調査は昭和二十二年から国の指定統計調査として実施されてきました。調査は製造業に属するすべての事業所を対象とし、製造事業所についての生産のため使用された生産要素および生産

ては、統計以外の使用は禁止されており、その秘密の保護が法律によって義務づけられておりますので、申告者の不利益となるようなことには一切使用いたしませんから、ありのまま御記入くださるようお願いいたします。

なお、最近この調査と類似した調査があるようですが、工業統計調査は毎年十二月三十一日現在で調査員が直接事業所にかがって行なっている調査ですのでお間違いのないようお願いいたします。

皆様から提出された調査票の集計結果は、国および地方公共団体の行政資料として、あるいは民間企業の経営上の参考資料として広く利用されています。業務多忙の折りに、誠に恐縮ですが調査の主旨を十分御理解くださいますよう、よろしく御協力くださいますようお願い申し上げます。

困窮者に明るい正月 十二月から 歳末助け合い 始める

生活困窮者に明るいお正月を迎えていただくことと、十二月一日から全国的に歳末たすけあい運動が行われます。町でもこれに合わせて歳末たすけあい運動が行われます。この運動の目的は、みんなそろっ

て明るいお正月を迎えられるように行われるもので、みなさんからいただいた善意の浄財は地域の恵まれない人々が少しでも明るいお正月を迎えられるよう社会福祉協議会を通じて、困窮者に年末の越年資金や日用品などが贈られます。今年も近々婦人会役員の方々が各戸にお伺い致しますので御協力下さいますようお願いいたします。

奨学生募集

ロータリー財団では次の要領で海外留学奨学生を募集しています。応募のメ切は三月十日迄です。

四種の教育補助金は、男女共に受けられるもので次の資格が必要になります。●大学院課程は、学士号又はそれと同等のものを有する

●大学課程は、大学在学中でまだ学士号を取得していないもの ●専門的訓練補助金は高卒又は同程度の教育をうけ、申請時に一年以上その専門分野で雇用あるいは従事したことがあるもの ●教師奨学金は、申請時に心身障害者等の教育に二年以上常勤制のもとに雇用されたもの。となっています。

なお、詳細は町の教育委員会にあるいは横芝ロータリークラブにおたずね下さい。

発明考案展の ご案内

優れた発明や考案は我々の生活文化を高め、また産業発展の大きな力となっています。

この催しは、発明、考案の普及奨励を図るため、県内で新しく生まれた一般発明・考案品と企業の新製品等を展示し、県民の発明思想の高揚に寄与することを目的としています。

皆様から多数の優秀作品をふるって応募くださるよう次のとおり御案内します。

会期 昭和50年2月21日から24日
会場 千葉ステーションビル四階
出品物 現品または見本、あるいはひな型であつて、次の項目の条件の一つに該当するもの。

- (一)最近において登録された特許 実用新案・意匠に関するもの
- (二)特許・実用新案、意匠出願中のもの。
- (三)産業上有利な新製品あるいは試作品
- (四)日常生活上有益なアイデアにかかわるもの。

出品料は無料・受付は49年12月10日～50年1月20日・受付場所は千葉市長洲一ノ九ノ一企業庁八階
発明協会千葉県支部、電話千葉(2)〇六六六へ

横芝の碑 (その二十六)

御注意と御連絡に心えて

横芝の碑も今月で二十六回目を迎えました。この間、皆様から、いろいろと御注意や御連絡を戴いております。その事柄については、

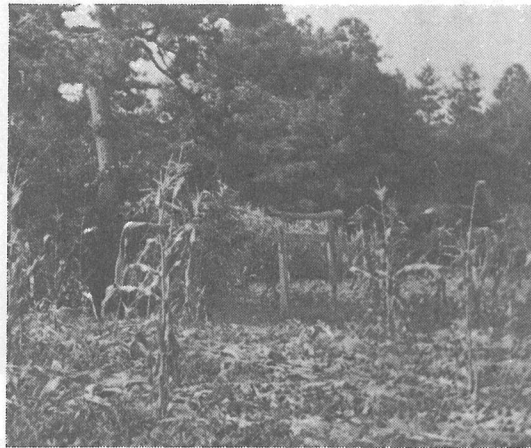
度々その内容を調べてお知らせするように心掛けてはおりますが、中にはそのままになっているものもあると考えられますので、今月は、その事柄をどんな風に取扱わせて載っているか、ということをお知らせして、今後の御協力をお願いしたいと思います。

○「横網小錦八十吉の墓石が横芝上町に建っている。」「伊能忠敬が全国測量に出発した原点標が小堤日吉台にあるが」という御連絡を地元の方から戴いております。この二つにつきましては、すでに異なった形で本紙に掲載したことがありますので、一応暫らく見送り、折を見てこのシリーズに組入れたいと考えて研究をしております。

○「三基の馬頭観音についての資料が自分の家にあると思う、改めて掲載してどうか、」という御連絡を南川岸の三枝さんという方から戴きました。この寄稿につい

ては、十一月号で御案内申し上げましたが、同じ南川岸の佐瀬さん他の皆さんからも御連絡を戴いておりますし、観音様に鳥居ということもありませんので、是非皆様の御協力を載せて改めて寄稿させていただきますたいと考えております。

○「終戦処理内閣の総理大臣鈴木貫太郎大将が、二二六事件の際に、義弟松尾大佐の身代りによって落命の危機を脱した、という内容について、これは、二二六事件の時の総理大臣岡田啓介大将の場合の誤りではないか、鈴木貫太郎大将の場合は、重傷で倒れた大将に、反乱軍の将校が止めの一撃を加えようとした時、その夫人が「武士の情だ、それだけは許して下さい」と、身を以て主人を庇った、という、貞節烈婦の美談を聞いています。」という御注意を立会の渡辺勅夫さんから戴きました。早速昭



和三十年史等を繕きましたところ渡辺さんからの御注意通りでしたお詫びを兼ねて訂正させて頂き戴きます。○「練習機で敵機と戦い、壮烈な戦死を遂げた大貫大尉の記事を讀み感銘深いものがある。丁度あの頃、自分は少年であったが、空襲警備の監視哨(敵米襲発見任務)要員であった、記事による押尾栄

う方から戴いております。旧上塚村上空で展開された、敵機グラマンと大貫練習機隊の戦斗が如何に烈しかったかが推し計られて、何か胸に出来るものがありました。その冊子が届きましたならば、何かの形で本紙に発表させて頂きたいと思っております。其他にも細かい御叱りやら激励やらを戴いておりますが、その一つ一つを参考にさせて頂いて戴くことを書き添えまして、御注意と御連絡の御礼といたします。◎写真は三基の馬頭観音の望見で松の下に見える鳥居は確かに観音様のためと思われま。仏に鳥居の組合せはやはり気になります。(養護老人ホーム小沢所長寄稿)

成東く子供の国 都市計画道路の建設告示

九十九里海岸都市計画道路が成東海岸から横芝海の子供の国間に建設されることになり、昭和四十九年十一月十二日付の千葉県報に次のように告示されました。千葉県告示第九百二十七号 都市計画法(昭和四十三年法律第百号)第十八条第一項の規定により、九十九里海岸都市計画道路を次のとおり決定した。

昭和49年11月12日

千葉県知事 友納武人

- 一 都市計画の種類及び名称 九十九里海岸都市計画道路三、三、一号連沼公園線ほか一路線
- 二 都市計画を定める土地の区域 山武郡成東町大字木戸字北浜の一部の区域、連沼村大字木曜、矢指及び砂の各一部の区域、大字平字浜の区域の一部の区域、大字口字魚屋前、魚屋後、提外拾六石、南中下及び大野場の各一部の区域並びに大字八字田向、下、田迎、北内田、北中根脇、北稻荷前、南堰内及び龍立の各一部の区域並びに横芝町大字屋形南川岸の一部の区域

尚、この道路は、東関東リクレイション都市建設事業に伴って増大する観客を受け入れるために建設される道路で巾員は22メートルから28メートルの四車線を用いた道路です。



人権擁護委員に相談下さい

自分の権利を侵害されたとき

「おたがいのくらしを守り、住みよい町を造りましょう」

みなさんは、日常の会話で「人権問題」とか「人権侵害」という言葉を耳にしたことはありませんか。人権とは、すべての人間が幸福な生活を営むために欠くことのできない人間の権利で、人間であるかぎり男女、年齢、境遇にかかわらずなく、誰れでも生まれながらにもつているものです。

ところが、最近人権についての正しい理解をもたないため、老人や子供に対する虐待、夫婦のいざ

こぎ、隣り近所のもめごと、借地借家のことをはじめ、集団のリンチ事件、さらに今日の重大な社会問題である交通事故や公害等、私たちの人権を脅かす種々の問題が多く発生しております。

このように、人間が人間らしく取り扱われないで、社会や他人からみじめな扱いを受けるようなことは、どのような理由があるとしても許されない人権の問題であります。一人一人の人権が守られない世の中では、個人はもとよりのこと社会全体の繁栄はとうてい望

めません。人権とは決してむづかしいことではなく、個人個人が互いに他人の生活や立場について常に思いやりの心をもって毎日の生活を送るにより守られるものです。

わが国では、世界人権宣言の採択二十六周年を迎えるにあたり、十二月十日の「人権デー」を最終日とする一週間を「第二十六回人権週間」とし、各関係機関および団体の協力のもとに、広く国民に呼びかけ、人権意識の普及をはか

んと今年「親子と人権」親子の思いやりの心から一を目標としており、親と子の個人としての尊厳を互いに尊重し、情愛をも

つて、子を養育し親を扶養する、との運動を進めています。

みなさん、お互いのくらしを守つて、住みよい社会をつくりましょう。もし、不幸に他人から人権を侵害された場合や生活のいろいろな悩みがあれば、お近くの人権擁護委員または千葉地方方法務局八日市場支局にご相談して下さい。

なお、人権週間中は各所において特設人権相談所を開設しております。横芝町では、十二月四日午前十時から役場二階会議室で行います。料金は無料ですのでお気軽においで下さい。

町担当の人権擁護委員

佐久間義一 木戸台
中村 淳 横 芝
平山喜代司 北清水

建設のあゆみ

11月～12月

着工及び工事中の事業

① 建築工事	
横芝町共同利用施設新築工事	583.465m ²
大総保育所防音改築工事	328.80 m ²
② 道路舗装工事	
鳥喰新田線	2,134.5m
長倉区内線	430.0m
鳥喰区内線	204.0 m
谷台一牛能線	406.0m
③ 道路改良工事	
町道三本松線	246.0m
④ 排水整備工事	
小堤地先	37.2m
完成した事業	
① 建築工事	
横芝第2保育所増築工事	231.35m ²
② 道路舗装工事	
町道古川区内線	265.0m
新島一本郷区内線	139.0m
南区内線	130.5m
上町区内線	209.0m

統計大会で二氏

受賞

十月二十五日、千葉市市民会館で第十八回千葉県統計大会が行われました。当日は、長年統計調査に協力された各種団体や個人の表彰が行われました。

千葉県統計協会会長賞

立会 海保武夫

千葉県郡統連会長賞

寺方 瀬理 浩



横芝句会十一月例会

土屋粟水
実は土に転けて木瓜の帰り花

石川奇水

栗山川照り曇り日の草の紫

齊藤ちくろ

この寺に来て温くときや返り花

若梅あやめ

新海苔の紫に見し海の色

宇都木吐句志

新海苔で朝げすませて駅に着く

藤代ゆう
新海苔の香に満ち運動会の校庭

三枝句城

鳴かぬ小鳥来て去る庭や返り花

木下果生子

帰り咲くつつじや石は季のなく

林 義村

実の成らぬ木とは思えず柿紅葉

佐久間実枝子

日当れば石露の黄色き石の庭

土屋蘿月

新海苔の手にうつり香の釣日和

古谷紅葉

新海苔や共働きの朝の膳

木下孝子

短日の布団干す陽を逃しげり

戸部澄江

ままごとのいと大切な返り花

石毛石訂

時雨づく山の肩口日がありあり

安井ゆずる

返り咲く帰化のタンポポ土手ぬ

佐久間久子

柿紅葉庭灯籠の傘となり

原 ひさし

新海苔や濤音聞こゆ旅の膳

次回 十二月九日

兼題 初だより 柚子

