

横芝町の人口と世帯
(6月1日現在)

人口 12,899 (+37)
 男 6,252 (+17)
 女 6,647 (+20)
 世帯数 3,193 (+12)
 ()内は前月比



広報

横芝



横芝郵便局隣りに

念願の商工会館完成

永年の念願であった横芝町商工会館は、横芝郵便局隣の第一銀映あとに建設中でしたが、このほど

ようやく完成しました。同会館の建設は毎年、定期総会等のたびに話題となっていました

が、用地、資金などの問題もあって、なかなか進まなかったが、昨年これらの目途がつき十月に着工したものの、狂乱物価のあおりを受け心配されましたが、役員請負業者の努力が実を結び、去る六月二十六日開館しました。

同会館は、鉄筋コンクリート二階建、三四〇・九三平方メートル一階は商工会事務局および相談室二階は会員の会議、研修の場として利用されることになっています。総事業費は、昨年来の狂乱物価のあおりを受けて、約五千万円の事業費になるそうです。

今後は、この会館が商工活動の拠点となり、固定化した購売力から脱皮し、商業圏域の拡大に寄与することが期待されます。

融資制度を拡大

対象は町内の中小企業者

町では、このたび中小企業の振興を図るために制定されておりました、町預託による、中小企業特別融資制度要綱を廃止し、この制度の強化を図るため、新たに融資条例をもうけました。

融資の対象

横芝町内に事務所、事業所を有するもので一年以上引き続き同一

事業を営む中小企業者です。

融資限度額及び期間、利率

資金の種類	融資限度額	融資期間	融資利率
長期経営資金	200万円	一年以上	年8.75%
短期経営資金	100万円	五ヶ月以内	年9.50%

長期経営資金については、信用保証協会の保証を付けていただきます。

申込み手続き

所定の申込み書により、役場産業振興課又は商工会へ申し込んで下さい。

申込み締切日

長期経営資金については、毎月十日締切りです。融資決定は月末になります。

短期経営資金については

年二回町長の定める日を申込み締切日とします。(次回は50年2月予定)

取扱金融機関

長期経営資金は千葉銀行、千葉相互銀行、短期経営資金は旭信用金庫です。

利子補給

この融資制度により融資を受けた者に対して年一・二%の範囲内で町が利子補給を行います。

以上が新しく制定された中小企業振興資金融資制度の概要ですが、この制度は町内の中小企業者の方でも利用することができますので遠慮なく申込み又は、ご相談ください。

町議員補欠選挙

投票日は七月二十四日 農委は八月上旬を予定

町議会議員の補欠選挙は、その選挙区で議員定数の六分の一を超えて欠けたときに執行されます。町では、第三選挙区(大総地区)で、次のとおり補欠選挙が行なわれることになりました。

選挙される議員数 一名

選挙期日の告示 七月十七日

選挙の投票日および投票時間

七月二十四日(水) 午前七時から午後六時まで

不在者投票の期間

七月十七日から二十三日まで
毎日午前八時三〇分から午後五時まで(選挙当日、止むを得ない事情により投票できない方は、不在者投票制度をご利用下さい。印鑑ご持参の上選挙管理委員会まで申出下さい。)

立候補の届出期間

七月十七日・十八日、午前八時から午後五時まで

立候補届出場所

横芝町選挙管理委員会

尚、町議補選は大総小学校体育館で午後七時から開票が行われます。また、任期満了に伴なう農業委員会委員の選挙は、八月上旬を予定

定めています。

小・中学生の選挙啓発 ポスター・コンクール



町選挙管理委員会及び中央公民館の共催で選挙啓発ポスターコンクールが行われました。小学校の部では田子美恵子さん(横小六年生)、中学の部では佐藤さゆりさん(横中一年生)がそれぞれ最優秀作品に選ばれ、町長から賞状並

びに賞品が贈られました。この催しは、子供達が政治に対する関心を深め、正しい選挙を学ぶとともに、この作品をとおして大人達の良心に訴え明るく正しい選挙をしていただくということで行われたものです。

一票は良く聞き 良く見て考えて

選挙委員長

早川 恂

いよいよ参院選が近づきました。立候補者については「よく聞きよ

く見てよく考えて」誰にも恥じない、この人こそ、と信頼する人を投票していただきたいと思えます。義理や人情にひかれ石けんの一箱やタオル一本で自分自身を身売りするとばかりにも情なく、これほど自分自らが馬鹿にしたことはないと思いませんか。

選挙近くになると平身低頭し、一票欲しきで立候補者は私達に膝まづかんばかり。さて、当選の晩は一躍「先生」の称号を奉られて尊大となつて、我々風勢の面会もままならず、派閥争いに日夜を費し自分本位の利益を追い、政治の信念、主張や真の手腕も発揮出来ない人が如何に多いことか。

今日ほど政治不信を唱えられ、今日ほど私達国民の日常生活が政治に直結している時代はありません。私達の生活は日に日に苦しく暗くなつてくるのは政治の希薄性に原因することも多いと思えます。徒らに一びん一笑、右顧左べん、軟弱といおうか、相手国の態度に引きずられ確固たる政治信念、方針も薄く、斯くすれば斯くなるという見通しや国民生活の根底をよく見詰め考えてくれる人が如何に少いか。国の政治が良くなるのも、生活が明るく楽しくなるのも、私達有権者が選んで当選した議員方の力によります。

こう考えてきますと私達の一票は実に貴重且つ重大な責任があり

ます。ご存知のように七月七日の選挙は参議院千葉県選出議員と参議院全国選出議員の同時選挙なので、当日は午前七時から午後七時まで各投票所では黄色(地方区)と白色(全国区)二枚の投票用紙をお渡しますので、間違いないよう御投票願います。

毎朝放送されているあのドラマ「鳩子の海」でも、記憶喪失症の孤児鳩子でさえ「日本よ日本、明るい日本明日があるぞ、今でもおそくはないぞ……」と歌っていたのではありませんか。私達の生活はきびしい。苦しい。目先はどんなに暗くても「今からでも遅くはない」。立派な政治家を選ぼうではありませんか。

なを、投票日の前日までは不在投票も出来ますので、当日投票出来ない事情のある方は前もって印鑑を持って、選挙管理委員会において下さい。有権者の皆さんにはこのような大事な選挙でありますので充分御認識の上棄権することなく、百パーセント御投票下さるようお願いいたします。



議会だより

横小講堂の改築工事
一億四、四三四万七千円で
岩沢建設と契約を交す

六月定例会

町議会六月定例会は、去る十一日に招集され、会議は、十一、十三日に開催されました。
本議会には、議案七件、報告二件が提出され、審議の結果、各案件とともに原案どおり可決承認されました。
一般質問では、町の生活環境、各種公害問題にかかわる質問、応答がとりかわされました。
なお、過日、佐久間喜蔵議員が逝去されたことにより、空席となった議会副議長選挙が行なわれました。

▽国保条例の一部改正

昭和四十九年度国保特別会計の大幅な伸びに伴って、国保税率等が次のように改正されました。

- 所得割(四六)百分の二・三
- 資産割(一四)百分の三・九
- 被保険者均等割額
(二八)二、八〇〇円
- 世帯別平等割額
(一一)四、五〇〇円

(一)内は賦課割合

前年中の所得額が一八万円以下の世帯の軽減額

- 被保険者割 一、一九〇円
- 世帯主 一、八六〇円
- 前年中の所得額が一八万円に被保険者(世帯主を除く)一人につき一一万円を加算した金額以下の世帯の軽減額
- 被保険者割 八〇〇円
- 世帯主 一、二四〇円

▽ねたきり老人・身障者介護手当支給条例の一部改正

ねたきり老人、同身障者の介護手当が、四月にさかのぼって、一か月二千五百円に増額されました。

▽横小講堂一億四千四百万円で契約締結

横小小学校講堂改築工事の契約について、次のとおり議決されました。

- 契約事項 横小小学校講堂二級改築並防音工事
- 契約金額 一億四、四三四万七千円
- 契約者 岩沢建設株式会社

▽グレーダー設置管理に関する条例制定

グレーダーの使用について規定するもの

▽専決処分の承認

印鑑登録、同証明書の交付などを本人以外の者が申請するとき「代理人選任届」でできるよう改正するもの(前号参照のこと)

▽一般職の職員の給与条例の一部改正

人事院勧告に基づいて、一般職職員の四十九年度分の給与改訂の一部を引き上げるもの

▽山武郡市視聴覚教材センター協議会規約の一部改正(略)

▽報告二件

大総地区共同利用施設工事(四十八年度)大総小学校防音改築工事(四十七年度)の予算支出を四十九年度に繰越すことにより、その計算書を報告するもの

臨時議会

五月八日

▽横芝町税条例の一部改正

昭和四十九年度住民税の算定にあつての所得控除額等の引き上げをおこなうもの(前号参照)

▽横芝町中小企業振興融資資金貸付条例の制定

町内中小企業の振興を図ることを目的に融資制度にかかわる条例を制定するもの

▽議会の議員の報酬及び費用弁償等に関する条例の一部改正

▽特別職の職員の給与及び旅費等に関する条例の一部改正

▽一般職の職員の給与に関する条例の一部改正

三件とも、人事院の勧告に基づいて、昭和四十九年度に限り、期末手当を増額支給する措置を講ずるもの。

新しい電気料金制度のお知らせ

電気の使用料金が六月から変わりました。今回の改正で、従量電灯

- 乙(10A、20A、30A、40A、50A、60Aのいずれかの契約者)および従量電灯丙(六・VA以上契約者)の需要家には新しく三段階料金制度が採用されました。
- これは、一ヶ月の使用料を生活必需的な部分、平均的な部分、平均を超過する部分の三つに区分して、それぞれ原価に応じた単価を適用するものです。

■従量電灯乙

<例> 契約電流 30A 使用電力量 250KW h	電気料金		600円	
	①基本料金			600円
	②電力量料金			
	最初の120KW hまで			12円×120KW h = 1,440円
	次の80KW hまで			15円40銭×80KW h = 1,232円
200KW h超過分				
16円90銭×(250KW h - 200KW h) =			845円	
合計			1,440円 + 1,232円 + 845円 = 3,517円	
③当該月電気料金 ①+②			600円 + 3,517円 = 4,117円	

詳細については、東京電力東金営業所(電話)04755(4)〇一五一番にお問合せ下さい。

第三段階(二〇〇KW時以上) 割高の料金単価で一KW時当り、一六四九〇銭を適用します。

平均的な使用量部分として一KW時当り一五四四〇銭となります。

生活必需的な使用量部分として一KW時当り一二二円の割安の料金単価になっています。

第二段階(一一一〜二〇〇KW時まで)

第一段階(一〜一一〇KW時まで)

均を超過する部分の三つに区分して、それぞれ原価に応じた単価を適用するものです。

二十歳になったら 国民年金に加入しましょう

二十歳になるとその日から多くの権利が与えられるとともに義務が課せられます。国民年金に加入することもその義務の一つです。

わが国では、国民は必ずいずれかの年金制度に加入する建前になっております。ですから、厚生年金保険など公的年金制度の加入者でその制度から年金を受けることができる人、これらの人の配偶者昼間部の大学生を除いた二十歳から五十九歳までの人達は、必ず国民年金に加入しなければなりません。

また、厚生年金保険などの被用者年金制度の加入者の奥さんや昼間部の大学生などは、自分から希望して国民年金に加入することがで

きます。

ところで、二十歳になったばかりの若い人達の中には、年金に対する意識が薄く、年金についても実際にもらえるものは遠い将来のことだからといって、真剣に年金のことを考えようとしない傾向があります。しかし、今は元気で働いていても必ず年をとって働けなくなる時がやってきます。それに生活環境が改善され、医療技術が進歩するにしたがって、国民の平均寿命も驚くほど伸びています。今から老後の生活を考え準備しておかなくてはなりません。また、将来の老齢年金のためばかりでなく、最近のあわただしい生活ではいつどんな事故にあうかわかりま

午後九時のサイレン吹鳴

—七月一日から消防時刻設定—

消防の時刻が七月一日から設けられました。毎日午後九時から三〇秒間連続してサイレンが鳴らされます。サイレン吹鳴の場所は、八日市場市にある消防本部の屋上です。このサイレンの聞こえる距離は半径十キロに及ぶそうですので

火災と間違わないようにして下さい。消防の時刻のサイレン吹鳴の趣旨は、住民一人一人が寝る前に火の元の点検を励行し、火災予防に協力していただくために行うものです。火災その他の災害時の吹鳴は下図参照。

消 防 信 号			
方法	種 別	打 鐘 信 号	余いん防止付サイレン信号
火 災 信 号	近火信号 市 街 地 の 時 刻	●—●—●—●—● (連点)	約三秒 約二秒 (短声連点)
	出動信号 署所団出動区域内	●—●—●—●—● (三点)	約五秒
	応援信号 署所団特命応援出動のとき	●—●—●—●—● (二点)	約六秒
	報知信号 出動区域外の火災を認知したとき	●—●—●—●—● (一点)	
山 林 火 災 信 号	出動信号 署所団出動区域内	●—●—●—●—● (一点と二点との斑打)	約十秒 約二秒
	応援信号 署所団特命応援出動のとき	同 上	同 上
火 災 警 報 信 号	火災警報発令信号	●—●—●—●—● (一点と四点との斑打)	約三十秒 約六秒
	火災警報解除信号	●—●—●—●—● (一点二個と二点との斑打)	約十秒 約三秒
集 団 演 習 召 集 信 号	演習召集信号	●—●—●—●—● (一点と三点との斑打)	約十五秒 約六秒
備 考	1. 火災警報発令信号及び火災警報解除信号は、それぞれ一種又は二種以上を併用することができる。 2. 信号継続時間は、適宜とする。 3. 消防職員又は消防団員の非常召集を行なうときは、近火信号を用いることができる。		

せん。事故が起きてからでは間に
あいません。このような突然の事
故にあっても、国民年金に加入し
ていれば障害年金や母子年金など
を受けられ安定した生活ができま
す。二十歳になって国民年金に、
当然加入しなければならぬ人は
もとより、希望して加入できる人
は、本人にとって非常に有利なこ
とですから、今すぐ市町村役場の
窓口で加入の手続きをして下さい。

千葉県行政書士
試験実施
昭和四十九年千葉県行政書士試
験が県立千葉商業高校(千葉市松
波)で八月十八日午前九時から行
われます。手続などは次の通りです。
書類提出先 県総務部文書課
提出期間 7月15日～8月3日迄
受付時間 午前9時～午後5時迄

土曜日は正午迄
試験方法 筆記試験
試験科目

- ① 行政書士の業務に必要な法令
- ② 一般常識
- ③ 作文

① 学校教育法による高等学校卒業
者、その他同法56条一項に規定
する者

② 国または地方公共団体の公務員
として行政事務を通算三年以上
担当した者

③ 知事が②と同等以上の知識及び
能力を有すると認めたる者
提出書類

(受験資格証明書)
① 前項①に該当する者は出身高校
の卒業証書又は大学入資格証明
② 前項②に該当する者は、勤務し
た官公署長発行の勤務経歴証明

③ 前項③に該当する者は、知事の
受験資格認定通知書
この外に受験願書、履歴書、写
真二枚と手数料千円が必要です。
詳細は、県総務部文書課(電話千
葉(23)二一六〇番)へ問合せ下さい。

★へり防除実施★

稲のイモチ病、紋枯病を防ぐた
めへりコブターによる薬剤散布を
行います。実施期日は、七月十七
日(雨天順延)午前五時～同九時
までです。地域は谷台、木戸台、
小堤、於き、坂田、栗山です。低
毒性の薬剤ですが、この地域を通
行する方は薬剤がかからないよう
に注意して下さい。

横芝の碑 (その二十一)

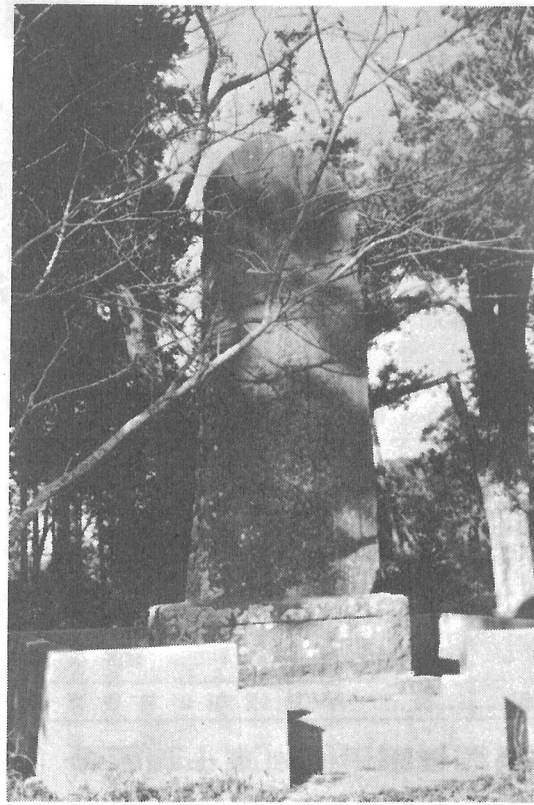
乃木將軍揮毫の碑

梅雨曇の或日、新島の田中さんという婦人から「何時か広報に載った機転の地藏様の祠を改修したところ、胴体だけの石仏が発見された」という話をお聞きしたのでバイクを走らせて見ました。おとなしく県道を行けば良かったのに近路をしようと横路に入ったのが失敗で、何時の間にか全く方角も解らない田圃路に入って終いました。苦心惨澹ようやく本道らしい道に出たのでほっとしたその鼻先に石の鳥居が建っていて、それが新島の二所神社でした。とに角一休みしようと参道に入っ

と見ます。そして、海の東郷大将、陸の乃木大将というと無条件で尊敬したものです。特に乃木大将については自分の部下が多く戦死し

敵の將軍ステッセル、乃木大将と会見の、所は何処水師營しという水師營の会見の唱歌を声張り上げて唄った記憶はきつと忘れていないと思います。

乃木大将は、部下の顕彰碑の外は殆んどの揮毫を断り続けておられたということです。従って大将の筆蹟を求めるとすれば、まず日露戦役の記念碑が表忠碑以外は難



入って見ますと、鳥居のすぐ横に一基の碑が建っているのが目に付きました。碑は高さが六十糎位の石垣で囲まれていましたので、格好の腰掛と何気なく碑を見上げますと、陸軍大将及木希典という文字が目に入ってきました。昭和の始めまでに生れた男の人は、みんな兵隊ごっこをやった覚えがある

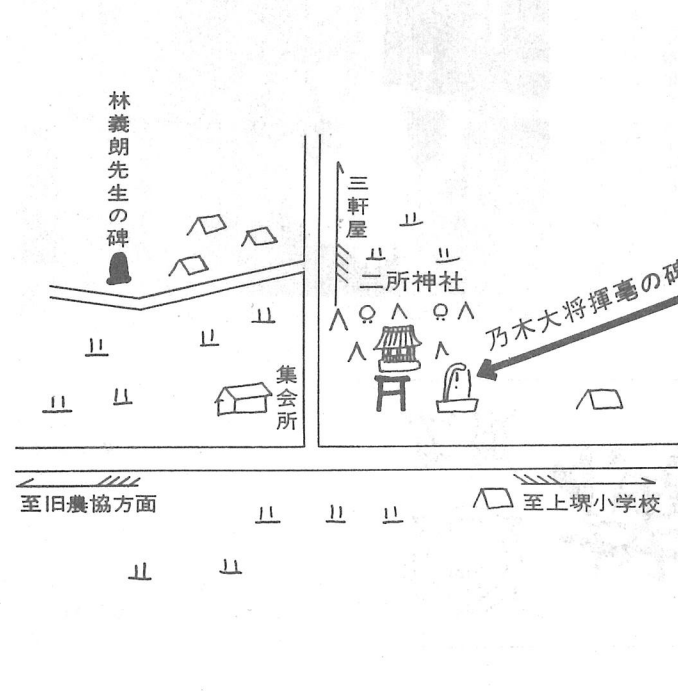
たというので「我何の顔あつて父老に見えん、凱歌今日幾人か還る」と苦衷を詩に賦し、また「うつし世を、神去りませし大君の御あと慕いて、我はゆくなり」と辞世を残して明治天皇に殉じられた心憎等は、私達に大変な感銘を与えたものです。小学校国語読本で教えられた一旅順開城約成りて

かしいというのです。いまその一つが目の前に現れたということは一寸と信じられない位でした。しかし、何度読み返しても間違いないのです。乃木大将は旅順攻撃の第三軍司令官でしたから、この碑に刻まれている人々の多くは旅順攻撃に参加されていることと

る中に、今まで雨足が立ちそうであつた雲が突然切れ目を見せて、碑の表にうす陽を投げかけて来ましたので、夢中で続けざまにシャッターを切ってしまった。そして機転の地藏様には、又の日と逢かにお願いをし帰路についたのです。

写真は、その碑で表面上部篆額には凱旋記念之碑、と二字宛、横三行、その下の右側には、陸軍大将正三位勲一等功三級男爵乃木希典、中央から左にかけては、明治参拾七、八年戦役従軍者、明治三十九年九月、三輪 環書とあり、更に下段には、真野恤蔵、伊東弥

市、山本庄一郎、秋山源蔵、川島豊三郎、阿蛭要蔵、大木茂三郎、秋葉徳太郎、伊藤潤、伊藤喜郎、吉原友治郎、伊東保三、伊藤勝平、阿蛭栄治郎、伊藤 卓、伊藤俊治、山本辰治郎、秋葉寅治郎以上一八名の方の氏名が刻まれています。氏名に次郎という文字が使われず全部治郎となっているのも明治の御世だったからでしょうか、碑の背面には碑建立の寄附者が伊藤伊三郎氏の二十円也を始め九十余名の氏名が連ねてあり、明治三十九年九月之建と刻まれています。(養護老人ホーム小沢所長寄稿)



夏季行楽期の交通安全

自転車・オートバイ・歩行者 (7月11日～8月末)

長い夏休みも間近になりました。子供達は学校での勉強から解放され、習った交通ルールも忘れがちです。また、この時期は海や山への行楽客も増え、車による事故が多く発生しています。

県では、市町村、警察、教育委員会等の関係機関や団体と協力して来る七月十一日から八月三十一日まで「夏の交通事故防止運動」を行います。運動期間中は特に、「歩行者及び自転車の事故防止」「自動二輪車の事故防止」「安全運転の励行」の三つを重点目標に行われます。

幼児、児童の交通安全教育

幼児、児童の交通事故は、自宅から五百メートル以内で発生する場が多いのです。自宅付近で遊ぶ機会が多くなる夏休みは、とくに家庭での安全教育が必要です。

こどもの事故の大部分は、道路への飛び出し、車の直前直後の横断等です。これらの事情を考慮し、子供に対する交通安全教育を日常のしつけの一環として行うことが大切です。自転車は、交通量の多い道路では絶対に乗せないようにして下さい。また、自転車はこどもの体に合ったものを選び、子供と一緒に点検整備をして下さい。

自動二輪車を運転する人へ

高校生による自動二輪車の事故が目だっています。この原因を見ますと、自分の体や技術に合わない排気量の多い大型二輪車に乗ったり、友人などの自動二輪車を借りて運転した場合などに多く発生します。自動二輪車を買与える場合には、体や技術に適したものを選ぶとともに、キーなどの管理は親が充分注意して下さい。また、正しい服装でヘルメットは必ず着用させ、安全運転を励行させてください。

ドライバーの皆さんへ

夏の行楽シーズンは車が渋滞し無理な追越しをしたり、飲酒運転暴走運転等による事故が多発するシーズンです。これらの事故はドライバーの心がけ一つでなくすことができます。交通ルールを守り未然に事故を防止し、交通事故をゼロにすることを目標にし、安全運転を励行して下さい。

町民の皆さんへ

この運動をより一層効果的に推進するためには、町民の皆さんの御協力が必要です。最近の交通事故の事例をとって、交通安全について話し合い、こどもや老人に正しい交通ルールを身につけさせる

横芝例会六月例会



土屋 栗水
初蟬や庭木は父祖を語りいて
石川 奇水
古いぬれど神田の育ち初浴衣
若梅あやめ
陽に透ける桜若葉の甘き色
藤代 ゆう
花苗の残り半値の気前よき
宇都木吐句志
老いくせの歯のゆるみたる
梅雨薄暑

ことが肝要です。また、危険な場所や道路で遊んでいることも見かけたら一声呼びかけ、注意してください。運転者が歩行者に、歩行者が運転者に勇気をもって声をかけ合い、一声の注意が交通事故防止に役立つよう、一声運動を展開して下さい。



松蟬や寺の隣りに住み居りて
木下石果子
葉がくれの初蟬の音の消えがちに
古谷 紅雲
梅雨晴れの庭に大石でんと据え
奥山 萌古
愛想の良き苗売りの露地めぐり
加藤 庄長
春蟬に朱の御堂をふり仰ぐ
林 義村
自転車で戸々売り歩く苗売り女
池田 和代
乗りおくれしままに苗市を
見て歩き
戸部 澄江
み仏に夏菊そなえ鉦ならす
三枝 句城
あやめ咲けり流れ型どる庭ぬちに
原 ひさし
耳鳴としてまだ残る蟬の声
次回〓七月七日午後一時三十分
日盛り 夏草 五句

建設のあゆみ

6月～7月

着工及び工事中の事業

①建築工事	
大総小学校防音改築工事	1,719.55 m ²
横芝町共同利用施設新築工事	583.465m ²
②道路舗装工事	
中台線	260 m
両国新田-古川線	286 m
栗山第一区内線	934.5m
栗山第三区内線	661 m
屋形荒場線	337 m
立合線	221 m

完成した事業

①建築工事	
特別県営住宅新築工事	20 戸
②道路舗装工事	
中台～牛熊線	937 m
栗山南部	500 m
東町地先	133 m

急行停車

今年も総武本線に夏季ダイヤが組まれました。横芝駅にも上り二本、下り二本の急行列車が停車することになりました。時刻は次の通り
上り横発一六時五二分
〃〃一八時三四分
下り〃〃八時五〇分
〃〃一四時四六分
この夏期ダイヤは七月十三日から八月十八日までとなっています。

梅雨の蝶湧かせじやがたらいも育つ
大石 秋羅
初蟬や蛙塗り急ぐ老の鎌
伊藤 保人
初蟬は深閑として春の蟬
佐久間実枝子