

横芝町の人口と世帯

<5月1日現在>

人口	12,862 (+44)
男	6,235 (+21)
女	6,627 (+23)
世帯数	3,181 (+24)
()内は前月比	



第117号
昭和49年6月1日

発行所
山武郡横芝町横芝636番地
横芝町役場
電話 04798-2-1111(代)
郵便番号 289-17



町内唯一のダンガン道路

栗山中央道路が開通

栗山中央道路が四月二十六日完成し、この開通と交通の安全を祈願する式が行われました。
この道路は、旧陸軍飛行場跡地一五七ヘクタールを食糧増産のために国が開墾した際につくったものです。

その後は、時代の要請によって同地域に工場誘致が行われ、資材輸送用道路としての役割、あるいは横芝―上界地区を結ぶ近道として完成した中央道

▲交通安全を祈願する伊東町長



交通量も年々増え、道路としての役割が重視され、改良舗装が行われました。この道路の完成によって地元住民はもとより、これから迎える海浜観光客にも多くの利便をもたらす事でしょう。

食中毒に
気をつけましょう

梅雨に入ると食物はいたみやすく食中毒の発生もグンと増えてきます。それに体の方も梅雨どき特有のむし暑さで疲れやすく、胃腸の働きもいつもより弱っています。こういう状態で食中毒菌が身体に入ると食中毒を起こす可能性が大了。

では、食中毒にかかった時の状態は、●熱が出る ●頭痛吐き気がする ●腹痛 ●下痢を起こすなどの症状が出ます。

食中毒を防ぐには
○食品管理を万全にする(特にハム、ソーセージ等の練製品に注意)
○いつも新鮮なものを食べ少しでもおかしいと思ったら絶対に食べない。面倒でも毎日必要な量だけを買ひ、食べ残しを出さないように心がけることです。
これらは、あたり前のことなのですが、つい忘れがちですから注意しましょう。

国民年金

保険料の免除申請

七月三十一日でしめきる

国民年金では、災害や病気、あるいは失業などのために生計が苦しく、保険料を納められない場合は、保険料の免除を受けることができます。

本年四月分から来年三月分までの保険料について免除を受けたい方は、七月三十一日までに申請して下さい。また、昨年度に引き続き免除を受けようとする方も、あらかじめ申請しておして下さい。生活が苦しいからといって、保険料を納めず、また免除も受けな

いままにしておきますと、将来の老齢年金はもちろん、万一の事故のときでも障害年金や母子年金などが受けられなくなります。保険料を納められないときは必ず免除の申請をしてください。

なお、障害年金や母子福祉年金を受けている方は、「法定免除」といって、届け出るだけで保険料が免除されることになっています。

保険料の免除を希望する方は、印かん持参のうえ、国民年金係の窓口で手続きをしてください。

ところで、保険料の免除を受けた場合、老令年金については、保

険料を納めた人に比べ、三分の一の低額になります。このため、免除を受けたときは、これからさき生活に余裕ができたときに免除を受けた期間の保険料について追納することをおすすめします。

優良納税組合長に感謝状

五月二十二日中央公民館で納税組合長会議が行われました。

この席で、多年にわたり納税組合長として、町財政の確立に寄与された次の方々には山武支庁長および町長から感謝状が贈られました。

- 山武支庁長感謝状
- 町原納税組合長 吉岡常二
- 横芝町長感謝状
- 本町第一納税組合長 田中忠治
- 横小前納税組合長 井上平四郎



役場二階の健康相談室を訪れた母と子

お気軽にご利用して下さい

健康相談室が役場の二階に開設されています。

この相談室は、町民の皆さんの病気、育児などの健康相談に応じています。

相談日は、土曜、日曜及び祝祭日を除いて、毎日開かれています。相談室を利用される場合は、あらかじめ福祉保健課にご連絡して下さい。皆さんの相談相手には、役場の福祉保健課江波戸保健婦が相談に応じております。



便利な振替納税制度を利用しましょう

七月は所得税の予定納税の月です。第一期分は七月一日から七月三十一日までの間に納めていただくことになっております。

納付が七月三十一日の納期限に遅れますと、八月一日から一か月間は年七・三％(一日当り百円につ

き二銭)の延滞税が年一四・六％(一日百円につき四銭)となります。そこで、納付には便利な振替納税制度の利用をおすすめいたします。

この制度は、ガスや電気料金、NHKの受信料金などの自動払いと同じように、銀行、信用金庫、信用組合、農協などの預金口座(普通貯金、当座貯金、納税準備預金、納税貯蓄組合預金のいずれでもかまいません)から振替によって納税する方法です。

この方法ですと、税の納付書が税務署から納税者の指定した金融機関に送られ、預金口座から自動的に納付されることとなります。したがって、納税者がわざわざ税務署や銀行などへ出かけなくても確実に税金を納付することができ

ます。ぜひ、この便利な振替納税制度を七月の予定納税から利用されることをおすすめいたします。くわしくは、税務署が近くの銀行などにお問合わせください。

極力抑えた国保税の伸び

一人当りでは九、八〇〇円

医療費の増加によって国保財政は年々苦しくなっています。

このため、今年度は一世帯当り平均で三万五、六七〇円と高額な税負担をお願いしています。

これは、年を追うごとに上昇する受診率、今年二月から実施した一七・五%の医療費の引上げ、更に今年度途中に実施が予想される医療費の再値上げなどが主な要因となっています。

この中には、四七年から始まった老人医療の無料化による医療費の増加や他町村に先がけて、今年度から実施した高額療養費支給制度も含まれています。

このように多くの医療給付をかかえた国保会計予算は二億六千九百九万五千円で前年度より約六千万円(四二%増)と大幅な増加をしています。この歳出に当てられる歳入予算の大半(約六〇%)が国、県支出金や繰入金等で充たされ、残りの四〇%は国保税で賄われます。このような建前から今年度の国保税は前年に比較し、一六二%も引上げなければならぬ状況でしたが、国保税の大幅な引上げは納税者の負担を増し、それが

未納につながり、ひいては国保事業運営に重大な支障を及ぼすので、税の引上げは極力抑えるように、

という国保運営協議会からの答申もあり、この軽減には一般会計から五〇〇万円、国保基金から九一七万円を繰入れることによって、

天皇誕生日の四月二十九日恒例の春の叙勲が発令されました。横芝町では、地域

の土地改良事業に功労のあった平山喜代次氏(現 東耕理事長)に勲五等瑞宝章が授与されました。また、定例未伝達勲章

叙勲

- 勲二等瑞宝章 桜井得一氏
- 勲六等瑞宝章 早川 重氏
- 勲六等瑞宝章 押尾光雄氏

税の上昇率は郡平均(四三%)を下回る四二%に抑えました。このため四九年度の国保税調定総額は八千二六一万一千円で、一世帯平均三万五、六七〇円、一人当り平均では九、八一〇円を納めていただくことになりました。

このようにやむをえず増税をすることにになりましたが、自ずからの健康を守るこの保険制度の健全な運営のため、ご理解とご協力をお願いいたします。

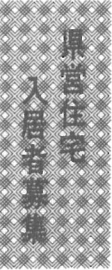
が元軍人で大東亜戦争で功労のあった次の方々に送られました。

本人以外の印鑑登録等

「代理人選任届」で可能

印鑑の登録、登録変更、証明書の交付申請を本人以外の者がする場合、「代理人選任届」でも申請できるようになります。実施は六月一日からです。

今までは印鑑証明書一通をもらう場合、代理人に委任しますと五十円の収入印紙(印紙税)を貼った委任状を申請書に付けないと受理されませんでした。これに加えて更に七十円の交付手数料がかかります。証明書一通で百二十円もかかり



県営住宅

入居者募集

横小近くの大島団地に県営住宅二〇戸が完成、六月十日から入居者を募集します。この受付は町役場建設課で行います。

- 募集戸数 二〇戸
- 構造 簡易耐火構造、二階建
- 2DK、(庭つき)
- 申込み受付 6月10日~6月18日
- 家賃 月 約一万二千四百円
- 敷金 家賃の三ヶ月分を入居時に納入。
- 入居資格

- (1) 日本国籍があり、かつ千葉県内に住所を有するもの。
- (2) 現に同居の親族を一名以上有するもの(ただし、次の場合も該当します)
 - イ 現に婚姻しており、入居の期限までに結婚し同居できる者
 - ロ 入居資格基準収入以下であるものの(例えば、親子三人の家族で妻子を扶養する場合、年間総収入が一〇万円を越え一五五万円未満のものが該当する)
- (3) 入居予定日 七月上旬。

詳細は、県庁住宅課、電047-2(23)三二二二又は町役場建設課、電04798(2)一一一へ。

ました。これが、今回の町条例の改正で交付手数料のみで印鑑の登録、登録変更、証明書の交付が受けられるわけです。従って、六月以降は、これらの申請を代理人に頼む場合は、印紙

税のかわらない代理人選任届を使った方が得なわけです。従来通りの委任状を持参すると五十円の収入印紙を貼っていただけで、六月以降は、これら

代理人選任届

住所 氏名 治正和 年 月 日
 氏名 生年月日 明大昭

私に係る印鑑登録、印鑑登録変更、印鑑証明書を私の代理人として委任するに同意します。

昭和 年 月 日

住所 氏名
 横 芝 町 長 殿

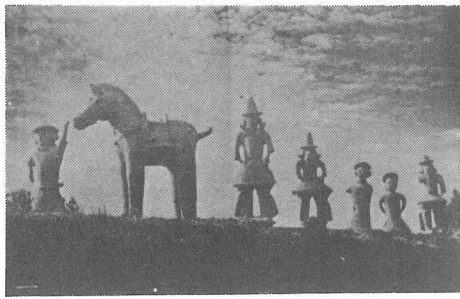
町史シリーズ

古墳文化

武社国造の繁栄

稲作農耕を中心とする弥生文化の円熟は、原始共同体(村落)の内部に身分的な階級を発生させ、各地の村々には「豪族」が割拠するようになりまし。その豪族たちを統合する大豪族は、大和の朝廷から「国造」に任命され、いわゆる「古墳文化」の時代が始まるのです。

川戸彰氏の研究(註1)によれば、九五〇基をこえる山武郡下の古墳のうち八〇%近くが郡北台地に集中しているといわれ、そのう



ち「芝山古墳群」は最大のもので、横芝地方にも中台・町原・寺方の古墳群があり、その総数は四三基(前方後円墳四・円墳三四・方墳一・横穴一・経塚三)をかぞえ、特に中台の殿塚・姫塚は全国的にも有名な前方後円墳です。

—墳輪の行列—

芝山古墳群の支群を形成する殿塚・姫塚(国史跡)は、ともに六世紀の築造と推定されており、昭和三年、早稲田大学の滝口宏教授によって学術調査(註2)が実施されました。殿塚(長径88M・比高10M・二重周溝)は後円部に羨道と玄室をもち、多数の副葬品が出土しました。一方、姫塚(長径58M・比高6M・一重周溝)は前方部に埋葬施設があり、副葬品には殿塚にはみられないみやびやかさが加味されていました。北側墳丘には多数の埴輪(県文化財)がめぐらされていて、約50Mにわたり当時の葬送の行列を展開して

いました。出土した埴輪は総数四四個で、ひざまずき両手をついた男、日笠風の帽子をかぶり筒袖の上衣をきて、鎌を腰にさした農夫、

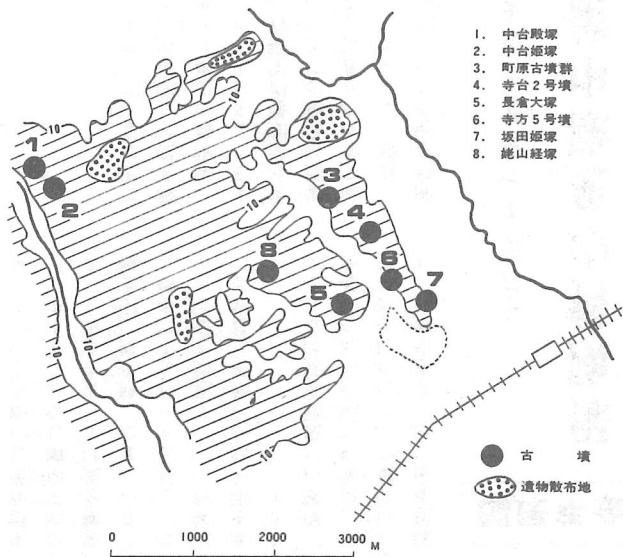
警固の武人、琴を膝においた男など当時の日常生活がしのべれます。埴輪の行列は遺骸の運搬を中心に関係者の列を描いたものと考えられますが、土の中からにじみ出る庶民的な感情がリアルに表現されています(写真参照)

この埴輪の行列にかこまれた古墳の被葬者誰か——おそらく武社の国造につながる地方豪族であろうと推定されています。武射地方における国造族の奥津城(墳墓)としては、旭岡古墳(松尾町)・権現塚古墳(同)などをもつ木戸川上流の地域が最も有力であるといわれ、殿塚・姫塚もその系列とみるべき位置を占めています。郷土地方を支配した武社国造とは、一体どのような氏族であったのでしょうか。

—武射の国造—

平安初期(九世紀初頭)の撰録になるといわれる『先代旧事本紀』第十卷(国造本紀)には、「武社国造。志賀高穴徳朝。和邇臣祖彦意邪都命孫彦忍人命定。賜国造。」とあります。成務天皇の世に彦忍人命が武社国造に任命され、木戸川・栗山川の流域地方を支配地として、和邇一族の牟邪臣が活躍したと伝えられ、芝山町の宮門神社は和邇神(彦忍人命)を祭神としています。角川源義氏の研究(註3)によれば、和邇一族は入江のある水系を掌握してたつといわれ、

横芝地方の主要古墳と遺物散布地



〔文化財総合調査報告(1)〕

九十九里最大の規模をもつ栗山川溪谷の入江が国造一族(牟邪臣)の生活拠点となった可能性は大きいといえます。殿塚・姫塚古墳の被葬者は、やはり武社国造の一族であると考えられ、芝山古墳群が武社国造の中央部を形成していたと考えられます。

—古墳の保存対策—

横芝地方の古墳群は中台(前方後円墳二・円墳一八)、町原(前方後円墳一・方墳一・円墳一一)寺方(前方後円墳三・円墳二三)の三群ですが、そのうち寺方古墳群は梅林造成のため大規模な破壊がありました。町の文化財審議委員会では、総合調査を実施するな

ど、埋蔵文化財の保存対策をすすめていきます。郷土の古代文化を解明するためにも、唯一の資料である「古墳」などの遺跡を、町民全体の共有財産として保存してゆかなければなりません。

〔註〕

- ①川戸彰「再び山武郡の古墳について」(房総史学5・6)
- ②滝口宏「千葉県芝山古墳調査速報」(古代1・2・19・20)
- ③角川源義「和邇氏の伝承」(同)『ぼろしの豪族和邇氏』(日本文学の歴史1)

(文責・町史編集室)

横芝の碑 (その二十)

振子坂の道路元標

多古街道は坂田の池を左にして坂田城跡を迂回し、約七〇メートル進んだところで二つに岐れます。一本は揚水機場の下を小堤から谷台方面、いま一本は左の急坂を登って中台方面に通じています。この岐路の向う側の角に約三〇センチ高さ五〇センチ程の石柱が、地中から頭を上げた様に建っています。よく見ますと大総村道路元標と刻んだ文字が読みとれます。

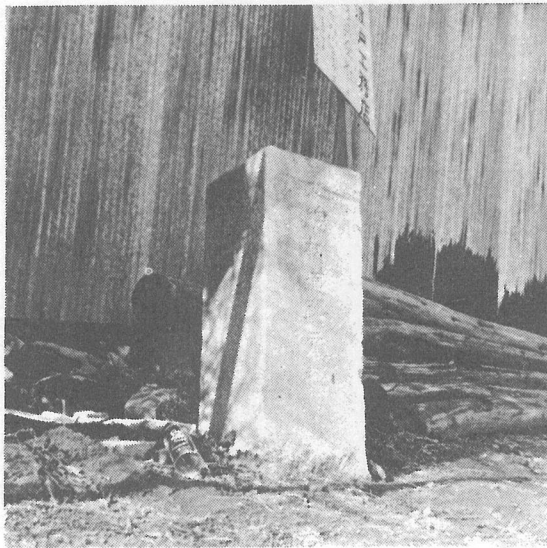
これは刻んである文字の通り道路元標と呼ぶ外、里程標、杆程標とも呼ばれ、各市町毎に凡そ中心地と思われる道路の端に建てられ各市町村から市町村までの道程の基点ともなっていたのです。

広辞苑によれば「道路の起点、終点、または経過地を標示する標識、各市町村毎に一個づつ置き、表面に市町村名を記載し、道路管理者の定める位置に道路に面して建設する。東京都のものは日本橋にある。」とあります。

町村合併後、各市町村間の距離計算の基点を市役所や役場としたことから、この元標も必要性を失ってしまいました。そんなことから、

邪魔にされて取去られたり、舗装された道路の下に埋められたりして、殆んど見られなくなっていました。特に、この様に表道りともいえる公道の端に見かけることは本当に珍しいことだと思います。

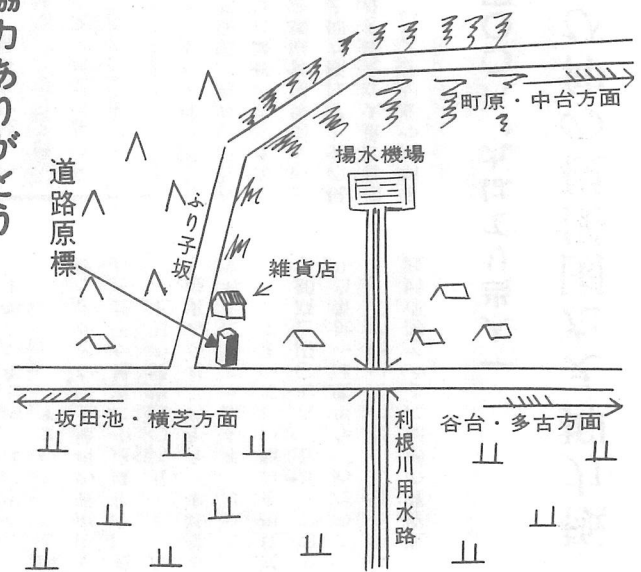
写真は、その道路元標です。因



みに旧横芝のものは、役場の正門前から旧国道に突当たった右角から対角に一メートル程道路に入った附近に埋まっているのを確認しているようですが、旧上堺のものは北清水東地区火の見附近の道路上であったというだけで、これも道路拡張等によって姿を消してしまいい、その所在も不明だということです。若し御存知の方がいらっしゃればお知らせ戴ければ有難いと思います。(本橋取材に当り、上町本間重寿氏の御協力を戴きました。)

(養護老人ホーム小沢所長寄稿)

(坂田城跡)



ご協力ありがとうございました

赤い羽根共同募金

町民の皆様にご協力いただきました。昨年の共同募金の目標額は四二一、六六八円でしたが、みなさまからご協力いただきました寄付金は四五二、九七一円で、目標額に対し一〇七・四％でした。ご協力ありがとうございました。

この寄付金は在宅心身障害児や、ねたきり独居老人の援護、また赤い羽根子どもあそびばの設置をはじめ、乳児施設や保育所、また環境に恵まれない子どもさんたちの施設や、からだの不自由な方

々のための施設、また、お年寄りの方々の老人ホーム等、ゆりかごから墓場までの民間社会福祉施設や団体さらに各市町村で住民のしあわせのためにきめの細かい民間活動を続けているそれぞれの市、町、村社会福祉協議会の活動資金として使われます。

豊かな心の広がりをお望みしない方々や、地域社会みんなのしあわせを築くために今後のご協力をお願いいたします。

横芝町にも三一、三〇三円が配分され、保育所の助成金や身体障害者の会、老人クラブ連合会、子供の遊び場の建設費などに使われています。

環境破壊の農用ポリ

役場で取りまとめ

農作物の栽培に使って不用になつたポリエチレン、ビニールなど農業用廃プラスチックの処理規制がされています。この規制によりまずと、農業用廃プラスチックを公園、広場、道路、河川などの公共の場所に棄てる事を禁じるとともに、更に、この処理についても廃棄物を業者に委託処理してもらうか、自らが処理施設を造って処理しなければならぬこととしていきます。

とすの処理施設を造り処理を行っています。この施設を利用する場合は部落単位程度に廃棄物をまとめていただき、更にビニールとポリエチレンは別にして運搬途中とばれないように結んでいただき、役場産業振興課に連絡下さい。

そこで、県では農業用廃プラスチックの適正処理を行うため、長生郡長生村に千葉くみあい廃プラスチック工業株式会社を事業主体

処理料金は無料です。



役場に回収された使用済みの農用ビニール

建設のあゆみ

5月～6月

着工及び工事中の事業

①建築工事

特別県営住宅新築工事 20戸

大総小学校

防音改築工事 1,719.55㎡

横芝町共同利用施設

新築工事 583.465㎡

②道路舗装工事

中台～牛熊線 937m

栗山南部 500m

東町地先 133m

所得控除など 改まる

昭和四十九年度の税制改正に伴って、住民税の所得控除額等が次のように引き上げられ、今年度から適用実施されます。(カッコ内は改正前の額)

①基礎控除額の引上げ
(十六万円)

②配偶者控除額十八万円
(十五万円)

③扶養控除額十四万円(十二万円)

但し配偶者が不在の場合の一人目十六万円(十四万円)その他に七十才以上の老人を扶養する場合に十六万円(十四万円)の控除がされます。

④寡婦、勤労学生、障害者、老年者の各控除額十三万円(十二万円) 特別障害者控除額十六万円(十四万円)

⑤生命保険料控除二万七千五百円(前年同)

⑥専従者控除額の引上げ
白色申告者の専従者控除額一人

十九万二千五百円(十七万円)

三、配偶者控除及び扶養控除の適用要件である所得限度額、給与所得等十五万円(前年同)

四、納税義務者である障害者、未成年又は、寡婦についての非課税の範囲が年所得五十万円(四十三万円)まで引き上げられました。

尚、町県民税、固定資産税、国民健康保険税の納税が今月から始まり(納期は六月から明年一月までの八期です)

横芝俳壇

横芝句会五月例会

街中の川に溜めたる田植水
明け昏れに寺はつじの庭となり
生垣の刈られ立夏の浜館
仕立て終う仮着の鏡夏立つる
育つ児の顔のぞき見るかしわ餅
柏餅豊かな餡が色に透き
若竹に曉霧低う漂えり
どの部屋も若葉ののぞく山の宿
柏餅田植のお茶に届けけり
明け暮れの庭の手入れに夏立てり
柏餅香りをこめて蒸しあがる
ふらここや子に待たされてもう一度
大工の掌中広く柏餅受けぬ
柏餅嫁は遠慮の手を伸ばす
味噌餡に亡き父徳ぶ柏餅
筆太に柏餅と書く老舗かな
巢作りの軽鳥山に飛び夏来る
次回 六月九日午後一時 夏蟬 苗売

- 土屋 栗水
- 石川 奇水
- 斎藤ちくろ
- 藤代 ゆう
- 宇都木吐句志
- 大石 秋羅
- 木下石果子
- 佐久間実枝子
- 林 義村
- 安井ゆずる
- 奥山 萌古
- 戸部 澄江
- 三枝 句城
- 古谷 紅雲
- 木下 孝子
- 伊藤 保人
- 原 ひさし