

(1)

横芝町の人口と世帯
〈9月1日現在〉

人口	12,736 (+35)
男	6,157 (+17)
女	6,579 (+18)
世帯数	3,126 (+8)
() 内は前月比	



広報

横芝

第109号

昭和48年10月1日

発行所

山武郡横芝町横芝636番地

横芝町役場

電話 04798-2-1111(代)

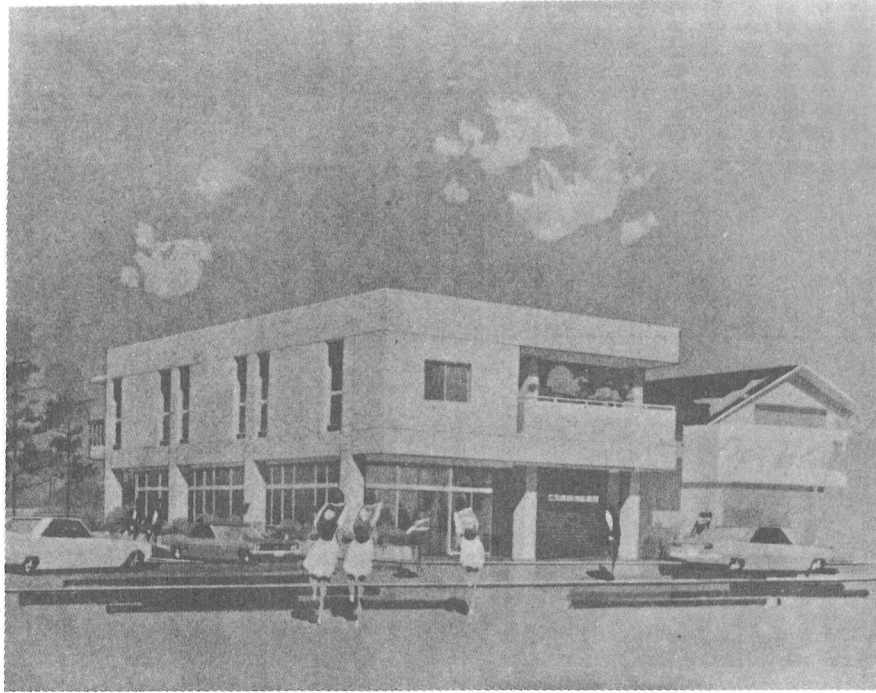
郵便番号 289-17

第一銀映あとに

商工会館を建設

横芝町商工会では、永年の懸案
だった商工会館建設が昨年本決り
となり、この敷地の選定を急いで

いました。この敷地も皆さんの娛
楽の場として、十年前までしたし
まれていた第一銀映跡地に決りま



した。建物の設計もすでに出来、
着工を待つばかりとなっているそ
うです。この会館の総事業費は、
三千九百万円で鉄筋モルタルの二
階建てです。また、会館の建築面積
は一九八・二三平方メートル、延
床面積三四〇・九三平方メートル、
の近代的なテラックス会館が来年
三月には、横芝郵便局の西隣にお
見えすることになります。

建物内部は、一階を事務室と会
員のための相談室二室が資料室を
はさんで設けられています。二階
は大会議室と和室二室が出来ます
会館建設に当っては、郡内の商

世帯更生資金 貸し付け制度

世帯更生資金の貸し付けという
制度があります。この制度は、収
入が少なく、営業、住宅、修学な
どの資金に困っている方を対象に
貸し付けを行います。この資金
の特徴は①資金の種類が多い②償
還期間が長い(最高八年)③利子
が安い(年三パーセント、修学資
金は据置期間中は無利子)となっ
ています。この資金には次のよう
な種類があります。

▽更生資金―営業をするための設
備、機械器具などの購入や店舗、

工を待たず設計したもので、
完成後は会員の活動の場として、
経営相談の場として、一つの拠点
的役割を果して、大いに役立つこ
とになります。このことは町産業
の振興にもつながるものであり、
町発展の要となることでしょう。

この商工会館建設を機会に横芝
町商工会が更に組織の充実をはか
るとともに、会員の増大を期して
町民はもとより近隣の皆さんから
も買求めやすい商店街とされるよ
う各方面から大きな期待がよせら
れることでしょう。

作業場の補修や改造等の資金とし
て最高五十万円まで貸りられます。
▽住宅資金―住宅の増改築や敷地
の補強、補修などの費用に三十万
円まで貸りられます。

そのほかに、身体障害者更生資金
(五十万円以内)、災害援護資金
(二十万円以内)、療養資金(十
万円以内)、修学資金(高校月四
千円、短大、高専月九千五百円以
内)、生活資金(一万一千円以内)
福祉資金(五万円)などの資金が
借りられます。

詳しくは、お近くの民生委員ま
たは役場福祉係におたずね下さい。