

(1)

横芝町の人口と世帯 〈9月1日現在〉

人口	12,736 (+35)
男	6,157 (+17)
女	6,579 (+18)
世帯数	3,126 (+8)
() 内は前月比	



広報

横芝

第109号

昭和48年10月1日

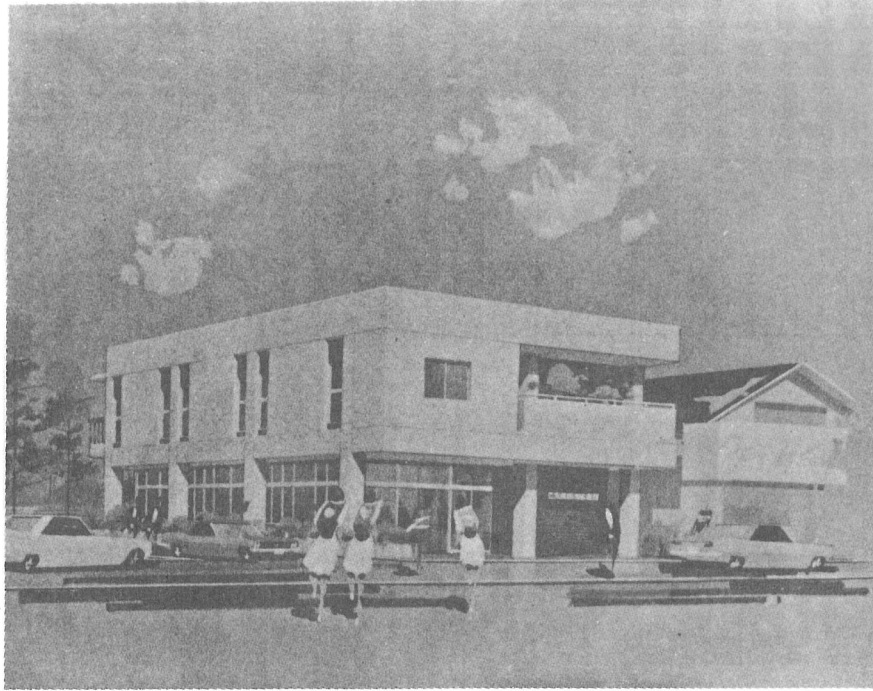
発行所

山武郡横芝町横芝636番地

横芝町役場

電話 04798-2-1111(代)

郵便番号 289-17



第一銀映あとに

商工会館を建設

横芝町商工会では、永年の懸案
だった商工会館建設が昨年本決り
となり、この敷地の選定を急いで

いました。この敷地も皆さんの娛
楽の場として、十年前までしたし
まれていた第一銀映跡地に決りま

した。建物の設計もすでに出来、
着工を待つばかりとなっているそ
うです。この会館の総事業費は、
三千九百万円で鉄筋モルタルの二
階建てです。また、会館の建築面積
は一九八・二三平方メートル、延
床面積三四〇・九三平方メートル、
の近代的なテラックス会館が来年
三月には、横芝郵便局の西隣にお
見えすることになります。

建物内部は、一階を事務室と会
員のための相談室二室が資料室を
はさんで設けられています。二階
は大会議室と和室二室が出来ます
会館建設に当っては、郡内の商

工を視察し設計したもので、
完成後は会員の活動の場として、
経営相談の場として、一つの拠点
的役割を果して、大いに役立つこ
とになります。このことは町産業
の振興にもつながるものであり、
町発展の要となることでしょう。

この商工会館建設を機会に横芝
町商工会が更に組織の充実をはか
るとともに、会員の増大を期して
町民はもとより近隣の皆さんから
も買求めやすい商店街とされるよ
う各方面から大きな期待がよせら
れることでしょう。

世帯更生資金 貸し付け制度

世帯更生資金の貸し付けという
制度があります。この制度は、収
入が少なく、営業、住宅、修学な
どの資金に困っている方を対象に
貸し付けを行います。この資金
の特徴は①資金の種類が多い②償
還期間が長い(最高八年)③利子
が安い(年三パーセント)、修学資
金は据置期間中は無利子)となっ
ています。この資金には次のよう
な種類があります。

▽更生資金―営業をするための設
備、機械器具などの購入や店舗、

作業場の補修や改造等の資金とし
て最高五十万円まで貸りられます。
▽住宅資金―住宅の増改築や敷地
の補強、補修などの費用に三十万
円まで貸りられます。

そのほかに、身体障害者更生資金
(五十万円以内)、災害援護資金
(二十万円以内)、療養資金(十
万円以内)、修学資金(高校月四
千円、短大、高専月九千五百円以
内)、生活資金(一万一千円以内)
福祉資金(五万円)などの資金が
借りられます。

詳しくは、お近くの民生委員ま
たは役場福祉係におたずね下さい。

心障者の医療や 諸証明の手数料を改正

昭和四十八年九月議会定例会は去る、十日に招集され会期を五日間と決め、会議は十日・十四日の二日にわたって開催されました。

今回、町から提出された議案は全部で十一議案でした。この中には、町内で五十名くらいはいると見られる重度心身障害者の医療について、他の法律（健保、国保など）で負担する分を控除した本人負担分の医療費を助成しようというもの。また、昭和四十三年以降据え置きとなっていた印鑑、住民票、土地、建物などの証明、閲覧料を定めた手数料条例の一部改正（現行五十円を七十円に引き上げた）を含む全議案が可決されました。

また、一般質問では房総導水路上水道計画、公有財産の維持管理、農業の振興対策、公害対策、災害対策、道路問題等に保つる質問がありました。

住民票や印鑑の証明料

十月一日から七十円に

手数料条例の改正では、現行五十円であった印鑑証明、住民票、戸籍の附票等の証明手数料が七十円に改正されました。また閲覧料では住民票の場合二十世帯までを七十円、二十世帯をこえ、以後二十世帯増すごとに三十円を加算するように改められました。

主な証明、閲覧料は次表のとおりです。

料 料		證 明 料	
土地	建物	印鑑証明	住民票
土地	建物	戸籍の附票	住民票
土地	建物	土 地	土 地
土地	建物	土 地	土 地
土地	建物	土 地	土 地

町保養センター利用料 国民宿舎なみの値あがり

横芝町国民保養センター設置および管理に関する条例の一部改正では、諸物価の高騰などによる事

業費の増大にもなつて、国民宿舎なみの利用料金に引き上げました。各利用料金は次表のとおりです。

利用料区分	食事料(一人につき)		一人一日の休憩料
	朝食	夕食	
一 般	二四〇円	五八〇円	四〇〇円
中学校生徒	二四〇円	五八〇円	三〇〇円
小学校児童	二四〇円	五八〇円	三〇〇円
幼 児	実費	実費	無料
個室休憩料	一室当り 半日 五〇〇円 一日 一、〇〇〇円	一室当り 半日 一、〇〇〇円 一日 二、〇〇〇円	会議室使用料

重度心身障害者に 医療費を助成

身体障害者手帳の交付を受けている一級、二級（介護を必要とする者）の障害者、または知能指数三五以下（児童相談所または精神障害者更生相談所が判定した者）の者に対して十月一日から医療費の支給が行なわれることになりました。この支給額は、国民健康保険法、健康保険法、精神衛生法、結核予防法など、他の法律の負担分（医療費に対する附加給付がある場合は、これを含む）を除いた本人負担分の医療費を全額支給す

ることになりました。
なおこの他に次のような議案がありました。

- ▽職員給与に関する条例の一部改正（従来、条例に定められていた管理または監督の地位にある職員に対する特殊性に基づく手当調整額表を規則で定めるよう改めるもの）
- ▽議会の議員の報酬及び費用弁償等に関する条例の特例に関する条例制定（六月に支給する期末手当の特別期末手当を支給するよう定めるもの）
- ▽特別職の職員の給与及び旅費等に関する条例の特例に関する条例制定（同）
- ▽教育委員会教育長の給与及び旅費等に関する条例の特例に関する条例制定（同）
- ▽一般職の職員の給与に関する条例の特例に関する条例制定（同）
- ▽町の境界変更（松尾町の本柏、武野里地先における團場整備事業の実施に伴い、当町の鳥喰下地先の町の境界を変更するもの）
- ▽昭和四十八年度横芝町一般会計補正予算議定（三、四千七、一万九千円を追加補正し、本年度の予算総額を七億六、千四、三、八千円とするもの）

10月1日から 共同募金

皆さんから親しまれた赤い羽根共同募金も二十七年をむかえました。

この共同募金運動は、皆さんの善意で身よりのない子供さんや、お年寄り、病氣や体が不自由で働けない人など恵まれない人々を救おうとする「すけあい」の精神に根ざした国民運動です。

現在わが国の民間社会福祉事業を推進する財源としては、大きな実績を果しており、今年も町では各地区の総募金さんを通じて、この共同募金の依頼を致しておりますが、どうぞ、この「不幸な人々に愛の手を」の標語の意義を御理解下さり、御協力を賜りますようお願い致します。

横芝の碑 (その十二)

噂に乗った碑

最近北清水の住人という方から「近くの神社に広報に載った栗山川の庚申様そっくりの石像が建っている。一度見ておいてはどうですか」という有線をいただきました。丁度一斉放送に入る直前だったのでお名前や社名を聞き漏らしてしまいました。実は一ヶ月程前に「屋形西照寺にも同じ形の庚申様が建っている。」という話も耳にしていました。西照寺は永風永存の碑(このシリーズその八)が建っている寺であり、住職の小山俊海師にも知遇を得ております。また、英風永存の碑取材の折「この寺に海保漁村の生家の墓石が建っている」ということもお聞きしていましたので「先ず西照寺の庚申様にお目にかかり、漁村の生家の墓石も拝見したいもの」と再び西照寺の山門をくぐりました。

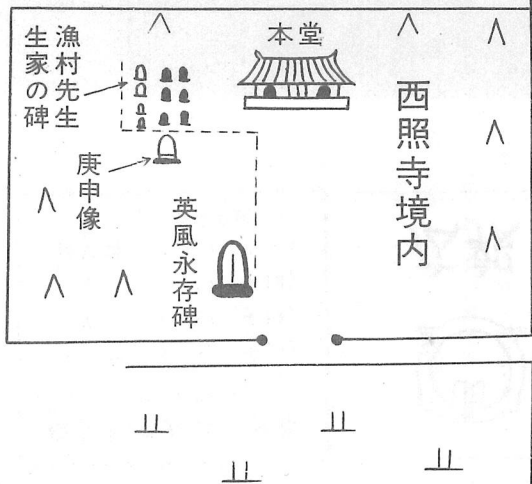
英風永存の碑の前を通り、本堂の手前を左に曲ると、すぐそれとわかる庚申様です。「よく似ているでしょう」という小山さんの言葉通り青面金剛の忿怒相といえ足下に踏み付けた天の邪鬼から台座に刻まれた三猿公に到るまで本堂

によく似ていました。ただ異っているのは栗山川の庚申様は寛政五年の建立ですが西照寺の庚申様はそれより七年遅い寛政十二年となっているだけでした。共に五月建立となっているのも何か理由があるのかもしれませんが。若し、北清水の庚申様を訪ねることができたならば、その建立年月日等も調べて見たいと思います。

この庚申様は西照寺の境内の隅に埋もれていたのを掘り出して此々に祀ったものだということ。小山さんは「多分あの辺りは道路が有ったところでしょう」と言っていました。庚申様の少し奥に入った処に苔むした墓石が二基並んで建っていました。これが海保漁村緑りの墓石です。郷土の偉人誕生の地としては、その遺品遺跡に乏しさを感じていた矢先でしたから少なからずこの墓石に心をひかれ、戒名等を写している中に不思議なことに気がつきました。二基に刻まれた戒名の二霊が全く同じことでした。一基には法乘院歓楽道喜信士、泉流院法悦貞性信女、

文五郎とあり、別の一基には泉流院法悦貞性信女、と同一の戒名の他に春霞晚夢信士という戒名が刻まれ、建立は同じ年月で施主は海保文右エ門となっています。同じ戒名が刻まれているというよりは塔婆に類するものかもしれません。

海保漁村は若くして故郷を離れ名声が挙るにつれて身辺も忙しくなり、殆んど故郷を訪れることもなく、その墓も江戸に有るといふ具合で、この石碑の戒名の人も漁村とどういふ縁りを持つものであるかは残念ながら詳かでないといふことです。しかし、漁村の生家の屋号を文右エ門と称していたことや、二基の石に刻まれた戒名がその文右エ門宅のものであることは西照寺の過去帳(文右衛門宅は西照寺の壇家になっていました)によってもわかります。前にも



記しましたが、あれだけの学者でありながらその誕生の地横芝には後世の人が建立した海保漁村誕生の地の碑があるだけです。この二基の碑が持つ意義は大変なものだと思えます。

今月は皆様からいただいたご連絡に基づいて屋形西照寺の三基の碑を御紹介致しました。

写真、二つ並んでいるのが漁村ゆかりの石で、向って左が文五郎右には文右衛門と施主の名が刻んであります。別の一基は、栗山川畔のものに瓜二つの庚申様です。(本稿取材に当り西照寺住職小山俊海師に再度の御協力をいただきました)

給食センター小沢所長寄稿

給食の原料は現金払いのため

前納に御協力下さい

最近「給食費は食べ終わってから集めるべきだ。又各家庭に領収書が来ないのは不合理だ」という声をお聞きしますので、これについての説明を申し上げ、改めて御了解をいただきたいと思ひます。

皆様から払込んでいただく給食費は全額子供さんの食べ物として支出され、燃料費、人件費等は一切町の支出によっております。それだけに給食物資の購入のためにはどうしても予め給食費が集っていないと困る訳であります。現在はその月の五日までに御用意願ってPTA役員さんに払込んでいただくことになっておりますが、留守

その他の都合もあり、なかなか全部の集金が難かしく翌月にかかる地区も比較的多くて、業者への支払いに困る場合も度々であります。尚、「子供さんになるべく安い値段で心の通った給食を」とコロツケ、ホットドック、プリンその他手料理を作るよう心掛けておりますが、そうした原料は代金引換のことも多くどうしても多少前納の形をとらせていただくことになる訳であります。今後研究を重ねて少しでも納期を遅くできるよう努力をいたしたいと思ひますが、事情御推察のうえ、給食費納入に

ついての御協力をお願いいたします。

建設のあゆみ

9月～10月

完成した事業

①道路舗装工事

中台線 472.5m
桜前～姥山線 1,280.0m

着工及び工事中の事業

①道路舗装工事

遠山～県道線 790.0m
上町～大六天線 517.0m
鳥喰沼～熊野神社線 753.0m

②排水整備工事

本町地先 85.0m

③宅地造成工事

上町大島団地 11,383.43m²

10・11月予防接種予定

実施月日	実施場所	種別	該当者
10月17日	上堺公民館	インフルエンザ	一般、保育園児
18日	大総公民館	"	"
19日	横芝町役場	"	一般
23日	フタバ保育園	"	保育園児
24日	上堺公民館	"	一般、保育園児
25日	大総公民館	"	"
26日	横芝町役場	"	一般
30日	フタバ保育園	"	保育園児
31日	横芝第1・2保育所	"	"
11月5日	横芝町役場	ポリオ生ワク	S48.1.1～S48.6.30
6日	大総小学校	インフルエンザ	全児童
7日	横芝第1・2保育所	"	保育園児
8日	横芝中学校	"	全生徒
9日	上堺小学校	"	全児童
13日	大総小学校	"	"
15日	横芝小学校	"	"
16日	横芝中学校	"	全生徒
19日	上堺小学校	"	全児童
22日	横芝小学校	"	"

料飲税改正

(10月1日から)

喫飲 食店等	旅館		区分	旧	新	税点
	飲食・休憩その他	宿泊及びこれに伴う飲食				
区分経理食堂(テニール等)	飲食・喫茶店等	九〇〇	一、二〇〇	四〇〇	六〇〇	
	飲食物料	九〇〇	一、二〇〇	四〇〇	六〇〇	

次に領収書のことですが、各家庭毎に給食費納入袋をお渡ししてある筈であります。これには子供さんの氏名、納入金額の他毎月毎に役員さんの領収印を押していただく様式になっております。これを領収書に代えていただいております。この袋は各御家庭で保管いただくものであります。現在お手元に袋のない方は至急役員さんを通じて学校給食センターに請求して下さいようお願いいたします。



横芝句会 九月例会

土屋 栗水
鬼灯に垣少し空け隣どち

石川 奇水
遠う近き過去を集めて盆の月

若梅あやめ
バインダー仕事手張れば月の出て

藤代 ゆう
鬼灯の熟れて声あり垣の外

千島 すみ
鬼灯の種ほぐしつづ頻に触れ

宇都木吐句志
月冴えて新居の庭の乗用車

安井ゆずる
けらつつき山深ければ音高し

古谷 紅雲
鬼灯の赤き一叢刈らで置く

林 義村
啄木鳥やしん閑として札売場

佐久間実枝子
鬼灯の赤きを供華し経を読む

木下石果子
垣の外行く人月にあからさま

三枝 句城
老夫婦のみの住居に月さしぬ

加藤庄長
啄木鳥やつついは首かしげ居り