


(1)

### 横芝町の人口と世帯

<5月31日現在>

人口	12,666 (+17)
男	6,118 (+8)
女	6,548 (+9)
世帯数	3,104 (+3)
( )	内は前月比



# 横芝

## 広報

第106号

昭和48年7月1日

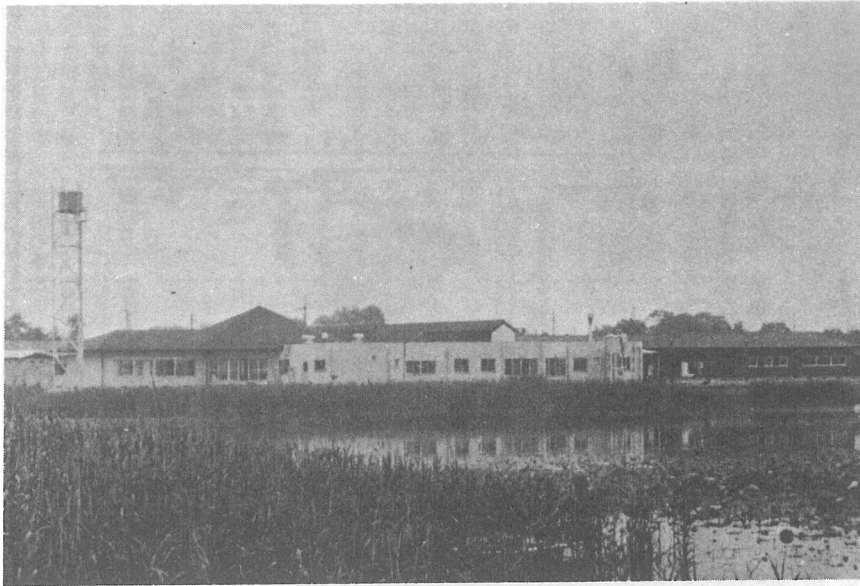
発行所

山武郡横芝町横芝636番地

横芝町役場

電話 04798-2-1111(代)

郵便番号 289-17



坂田池から望む老人ホーム

## 百人収容の大型施設

## 広域の養護老人ホーム

## 坂田湖畔に完成

山武郡市広域行政組合立の養護老人ホームが完成、六月四日この完成祝賀式が行なわれました。

同施設は、広大な坂田池湖畔にあつて夏には葦切のさえずりが水面を渡って聞こえるといった郡内

では外に例のない自然に恵まれた非常に環境の良いところです。総工費は一億四二五万円、敷地面積九、八一九平方メートルで建物、鉄筋コンクリート平屋建て、建築面積一、八二二・五七平方メートルで老人達の部屋が三二室、このほかに医務室、薬局、静養室、理髪室などが完備されています。収容人員も町単独で行っていたときの倍の百人を収容できる大形なものです。

この施設の建設に当つて、横芝町が土地を無償貸与したのですがこの陰には、土地所有者の献身的な協力がありました。

## 海は友だち

### こどもの国の歌

### 発表さる

「海の子供の国」の歌が誕生しました。横芝小唄でお馴染みの大橋恂(東町)先生が作詞されたもので、この歌の発表会は海の子供の国が皆さんに無料開放された七月一日に上堺小学校の児童達によつて披露されました。

また、今までは「千葉県海の子供の国」という名称でしたが、この日からは「横芝海の子供の国」に変わりました。

## 海は友だち

作詞 大橋 恂

- 一、ざざざざ ざんぶりこ  
後から追つてく 逃げてゆく  
九十九里浜 白い砂  
小波 大波 鬼ごっこ  
ラ、ラ、ラ、ラ
- 二、ざざざざ ざんぶりこ  
潮風あびて 一、二、三  
スライダプールの 水しぶき  
真黒、黒助、河童の子
- 三、ざざざざ ざんぶりこ  
クロール、バック、バタフラ  
イ  
流水プールは かつこい  
一しよに 兄ちゃん 泳がせて
- 四、ざざざざ ざんぶりこ  
お空は青く 光る海  
噴水プールちゃ チビツ子さん  
海の 子供の 国がすき
- 五、ざざざざ ざんぶりこ  
おにぎり食べて パン食べて  
宿かりシヨップで 一休み  
鳴 のぞいて 今日

# 水道の需要調査から 五五年の飲料水を 町は九千人分と推定

六月実施しました水道需要調査結果がまとまりました。この調査の結果では「水道を引きたい」と「老朽化したら引きたい」と回答をいただいた方を合わせますと五〇パーセントに達しました。この結果を参考に横芝町の給水量の推定を行い必要水量を企業団に提出しました。その水量は、給水開始予定の昭和五一年では、飲用水が日量九七〇トン（約五千人分）その他観光・工業用水を含めて日量三、〇二〇トンになっています。これを目標年次の五五年で見ますと、飲用水に二、二二〇トン（約九千人分）その他の用水を含めて四、二六〇トンとなっています。

液体である」ということです。地下水はごく簡単に取る事は出来ませんが、飲料水に適した水を取ることは年々困難な状況にあります。化学の進歩は私達の生活に密着し、何気なく口にした食物を分析し、日常生活に貴重な警告をしてくれます。最近では、PCBがそのよい例ですが米・野菜・魚等からも検出されている事はご承知のとおりです。その原因は、生産工場からの汚水もありますが、農薬、洗剤等の日常生活からも汚水として流され、地下資源が汚染されているということなのです。これは科学の進歩がもたらした阻害要因であると言っても過言ではありません。

さて、横芝町でも利根川の水を浄化し使用する時が数年後に迫っています。この水を大量に確保しておけば一番よいわけですが、これには莫大な資金を要します。このために需要調査を行ったわけで、隣りの家で引いたから俺の家もという連鎖反应的な普及でも悪いわけではありませんが、今一度

飲料水としての水を各ご家庭で検討願いますれば、計画を担当する町としても実際に近い水量を算定することが出来、皆さんにも有利な水道が引けることになりす

体七〇パーセント使用に当る四二六〇トンを申込んであり、この数量を越えた分については、すぐには水道加入が出来ない状況下にあるわけです。

くことになりすが水質汚染の現状や全国的に予想される水源不足等を考慮され全戸が加入されるよう希望します。

### 水道需要調査結果表 (数字は%)

部 落	A	B	C	部 落	A	B	C	部 落	A	B	C
木戸台	34	3	62	古川	32	13	43	鳥喰上	70	6	24
町原	17	17	65	両国新田	28	44	28	鳥喰下	47	16	35
小堤	76	7	7	東町1	38	19	38	鳥喰沼	49	24	20
寺方	53		47	" 2	12	27	61	南	32	8	56
曾根合	44		50	" 3	27	33	36	宮前	40		50
於幾	60	9	26	" 4	34	19	47	荒場	89	11	
坂田	39	17	44	栗山1	73	6	21	三本松	68	11	21
取立	100			" 2	40	19	32	立合	61	14	11
長倉	71	7	21	" 3	62	19	14	南川岸	53	16	27
姥山	78	4	18	" 4~1	27	27	45	道貫	52	17	30
遠山	50	6	39	" 4~2	79		21	新田	25	50	25
中台	41	4	49	" 東部	31	6	63	本郷	79		21
牛熊	60	4	30	伸和会	5	57	29	新島荒場	44	11	44
谷台	64	4	20	青芝会		97	3	三島	44	11	41
上町1	41	15	44	東ヶ丘	16	16	63	入間	17	52	30
" 2	57	8	35	宮脇	55	5	41	三軒家	27	9	64
" 3	57	18	23	南部1	14	42	40	西	57	6	24
" 4	57	10	31	" 2	52	16	32	関場	100		
本町1	39	20	34	四五会	54		46	新青	7	46	43
本町2	55	27	18	四六会	80		20	東	44	26	30
本町3	52	9	39	T.C.C	94						
本町4	41	15	38	鳥喰新田	62	20	17				

注 A. 水道を引く考えはない B. 水道をぜひ引きたい  
C. 使用中の水道が老朽化したら引きたい

# 国の義務教育費十一%

## 児童一人で十三万七千円

教育は国の基本であるといわれます。戦後のわが国経済のめざましい発展や、それに伴う生活水準の著しい向上も、ひとつには、明治以来の国の教育に対する努力と、それによってつちかわれてきた国民の素養や能力のたまものであるといってもよいでしょう。

国の四十八年度の文教および科学振興費の予算額は、一兆五千七百二億円で歳出予算の十一%を占め

ています。

義務教育には、このような国の各種の補助や負担のほか、地方公共団体も多くを経費を負担しています。

国と地方公共団体が義務教育を受ける生徒一人について負担した額は、四十六年度の実績でみると小学生十三万七千円、中学生十五万五千円となっています。

給与年額二百萬円のサラリーマン

### 今月の予防接種予定

実施月日	場所	種別	該当者
7月10日	フタバ保育園	ツベルクリン	保育園児
" 11日	横芝第1.2保育所	"	"
" 12日	フタバ保育園	BCG	"
" 13日	横芝第1.2保育所	"	"
" 18日	大総公民館	ツベルクリン	一般、保育園児
" 19日	横芝町役場	破傷風	一般
" 20日	大総公民館	BCG	一般、保育園児
" 24日	上堺公民館	ツベルクリン	"
" 25日	横芝町役場	"	一般
" 26日	上堺公民館	BCG	一般、保育園児
" 27日	横芝町役場	"	一般
8月17日	横芝町役場	破傷風	"

ン(妻と子供が二人いる人)が納める税金は、四十六年でみると所得税九万八千円、住民税六万四千円で合わせて十六万二千元(四十八年の減税後では、十三万一千円)になります。この世帯の子供が小学生と中学生としますと、教育費だけで、約二十九万円を国や地方公共団体から受けていることになります。

### 振替納税のご利用を

振替納税を利用してない方は、第一期分から便利な「振替納税」のご利用を特におすすしめします。手続きは一度だけで簡単です。税務署から振替納税の申込用紙がみなさんのお手許に届いておりますので、税務署または金融機関へお申込み下さい。

尚、第一期から利用したい方は

七月十日までに預貯金口座振替依頼書を税務署へお送りください。

**納期限は七月末日**

### 所得税第一期分

昭和四十八年分申告所得税第一期分の納税額は、六月十五日付で税務署からお送りしました予定納税通知書の第一期分の税額です。お間違いないよう確かめて期限におくれないうちにいたしましょう。

振替納税をご利用の方は、納付書を直接金融機関へ送付しますから第一期分に見あう預金残高をお確かめください。

まだ振替納税を利用されていない方は、七月中旬に納付書をお送りしますから、期限に遅れないようもよりの銀行、郵便局で納税をすませて下さい。

### 年金の免除申請は

#### 七月三十一日までです

四十八年度分の国民年金保険料の免除申請が七月三十一日です。免除申請は、災害や病氣、失業などのために生計がくしく保険料を納められない場合申請することができます。また

七月十日までに預貯金口座振替依頼書を税務署へお送りください。

納期限は七月末日

所得税第一期分

昭和四十八年分申告所得税第一期分の納税額は、六月十五日付で税務署からお送りしました予定納税通知書の第一期分の税額です。お間違いないよう確かめて期限におくれないうちにいたしましょう。

振替納税をご利用の方は、納付書を直接金融機関へ送付しますから第一期分に見あう預金残高をお確かめください。

まだ振替納税を利用されていない方は、七月中旬に納付書をお送りしますから、期限に遅れないようもよりの銀行、郵便局で納税をすませて下さい。

七月十日までに預貯金口座振替依頼書を税務署へお送りください。

納期限は七月末日

所得税第一期分

昭和四十八年分申告所得税第一期分の納税額は、六月十五日付で税務署からお送りしました予定納税通知書の第一期分の税額です。お間違いないよう確かめて期限におくれないうちにいたしましょう。

振替納税をご利用の方は、納付書を直接金融機関へ送付しますから第一期分に見あう預金残高をお確かめください。

まだ振替納税を利用されていない方は、七月中旬に納付書をお送りしますから、期限に遅れないようもよりの銀行、郵便局で納税をすませて下さい。

七月から戸籍手数料が七十円に

戸籍法の一部が改正され、七月一日から施行されます。

今回の改正では、戸籍関係の謄本や抄本の交付手数料および戸籍簿の関らん料などの改正で次のようになっています。

- 戸籍謄本 一通 七十円
- 戸籍抄本 一通 七十円
- 戸籍簿の関らん 一戸籍につき 七十円

# 農林地の転用に厳しい規制 農振計画終るまで

米の生産調整などの国策によって、農地の転用基準が緩和されていきましたが、今回、国が示した優良農林地保全特別措置要綱により、まず、今後の農林地の転用は非常

でも進められている農業振興地域整備計画策定の終るまでの間、今までの許可基準と合わせて、この要綱が適用されることとなります。これにより、農地について



にむずかしくなります。これは近年民間企業などによる農地林地の買占めにより、優良農地林地の払い戻しが進んでいないためです。これを防止するために、設けられたこの要綱は、現在横芝町

では農業生産力の高い農地や一〇ヘクタール以上まとまった集団的農地及び土地改良事業や開拓事業等の農業に対する公共投資の対象となった農地については、原則として転用の許可がされないことに

なりました。

また、従来駅や役場などの公共施設の出入口から二〇〇メートルの範囲内の農地は、原則として転用できませんが、この範囲が一〇〇メートルにせまれました。

このように、今後の農地転用をきびしく制限して農地のかい廃を防止して行うとしています。

林地についても、〇・五ヘクタール以上の開発行為をしようとする者は市町村長や知事と事前に協議をしなければならぬことになりました。このことについて詳しくは、役場産業振興課または農業委員会にお尋ねになつて下さい。

## がけくずれに 気をつけ ましょう

うつつうしい梅雨の季節です。県内の各所で毎年がけくずれによる犠牲者がでています。昭和四十六年に県内で発生した「がけくずれ」による死亡者は五十六名になります。これは、昔からくずれたことがなく絶対心配ないと思われていた所で発生したものです。

がけくずれのおりやすい所がけと地面との角度が三〇度以上の所がくずれやすく、また、がけの高さが五メートル以上だと、家がつぶれ、たいへん危険です。



崖くずれに対する日常の心構え

①がけに下水や雨水を流さないようにしましょう。

②木を切り倒したり、土を掘りおこしたりすることのないよう、がけをたいせつにしましょう。

③以前にくずれた所で、がけの途中に落ちないで残っている土のかたまりや倒れそうな木は、取り除きましょう。

④「がけくずれ」が起つたときのことを考えて、逃げる場所を決めておきましょう。がけの高さの三倍ぐらい、がけから離れればだいたい安全です。  
特に雨降りるときには

①降り続いた雨の量が一〇〇ミリを越えたり、一時間に二〇ミリを越す強い雨降りになったときは、たいへん危険ですから逃げ出すように心がけましょう。

②夜、やすむときは、がけにめんしたへやをさけ、また、頭をがけと反対側にするなど、ちょっとした注意を忘れないようにしましょう。

③テレビ・ラジオ・有線放送などの情報は耳を傾け、適切な判断をしましょう。なお県独自にがけくずれ注意報や、がけくずれ警報を発令することがありますのでご留意ください。

# 横芝の碑 (その十)

## 額縁に納まつた報徳碑

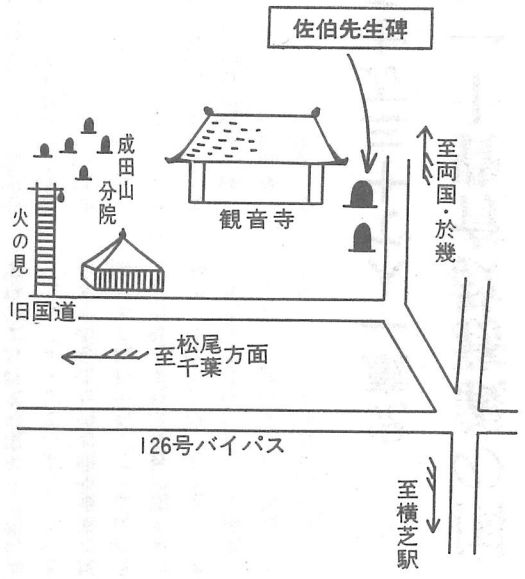
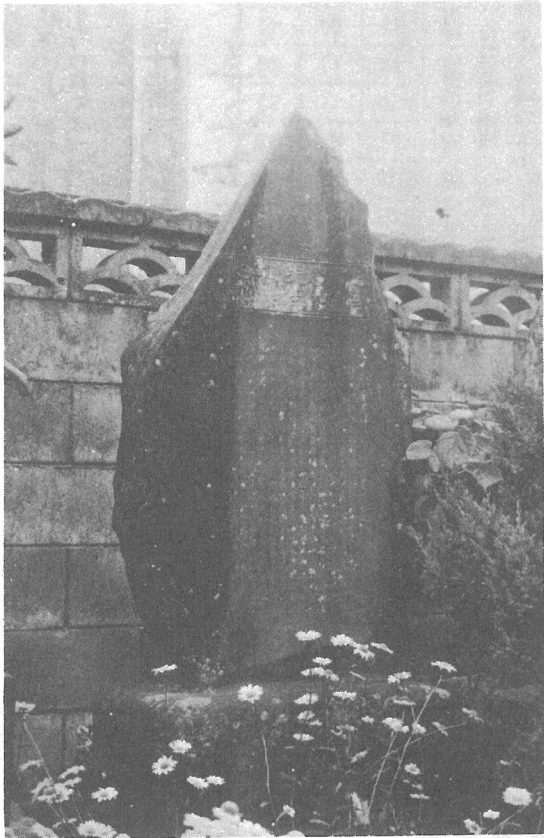
横芝小学校の講堂には歴代校長の写真が掲げられています。これは八年程前にPTAの皆さんが寄贈されたものです。この中で二代目佐伯校長の額には一基の碑が納められているのがつきます。当時のPTAの皆さんはいろいろと伝手を求めて遠く九州方面までも問合せや連絡をして顔写真を集めたのですが佐伯校長の分は殆んど手掛りもなく腕を拱いていました。その中に「私の父が祖父の代に佐伯という先生の記念碑を観音寺に建てたことがある」という古老の話を耳にしましたので早速同寺を訪れて、その境内でようやく探し当てたのがこの碑なのです。

碑文によりますと、先生は佐伯光濤と呼ばれ、子變または理齋とも称していました。祖父の光詰氏は遠州掛川の藩士でしたが先生は江戸駒込の屋敷で天保十三年九月に生まれています。幼い頃から秀才の誉高くいろいろな先生に教えを受けましたが常に先生を凌ぐ程で

した。明治四年上総松尾の借毛に移り住み、私塾を開いて近郷の子弟育英に勤しんでいましたが学制の発布と共に松尾水深小学校教員を経て明治九年に横芝小学校の訓導として赴任し、後校長を拝命しよく児童生徒の薫陶に精進しておられたのですが、明治十七年三月

僅か四十三才の若さで逝去されました。先生の徳を慕う人々は先生の死を悼み永くその頌徳を称えんと共に後世に伝えようと観音寺の境内に顕彰の碑を建立したというものです。写真はその碑で、題額には佐伯子變先生報徳之記、とあり、又碑文には

「佐伯子變報徳記 駒籠矢部、潤撰 子變謹光濤佐伯氏号理齋世掛川藩士祖考諱光詰字穆士仕至用人無子女三人乃養目幡藩士洞氏義隣子以爲嗣諱日光謙記之以基季女是実以天保十三年壬寅九月二十一日生子變於江都駒込邸中數歲始終潤譜書既長學我海野先師學書於小島成齋翁學國家於加藤翁千浪子變精敏師逸有効書其所長最善正楷又若別家



幕書不背而均既遷于上総明治四年開私塾於借毛教授書童六年為水深

教員九年転横芝校

教員目移家為訓導

其所皆應誘生徒十七年甲申三月六日

年四十三而於家七日葬于松尾之岡親戚慟哭所識惜娶原田士人由和之女生四男一女長子光給未完嗣家今茲乙酉生徒之承恩者相謀愆之德建硯於観音寺中原田君来清潤為之記乃揚推而書

明治十八年七月、南総水巻尚童書并題額」と刻まれ台

座には中央に太字で生徒中と横書きされ、右手には「発起人、真行寺武十郎、田子長八」とあり、左側には、世話人「当村真行寺鉄太郎、伊藤徳太郎、田子勝太郎、中村徳三、小川千代吉、内田伊勢吉吉岡イチ」と教子等皆さんの名が刻まれています。世話人の真行寺鉄太郎氏は三代目の校長でその写真は佐伯校長の額と並んで掲げられています。(本稿取材に当り、横芝小学校並に本町観音寺関係等皆さんの御協力をいただきました。)

(給食センター小沢所長寄稿)



# 公社電話が公域時分制に

## 七月二十五日午前〇時から

七月二十五日午前〇時から電話料金の一部が改正されます。

今までは、市内通話と市外通話の二本立料金でしたが、今回の改正でこの区別がなくなり通話時間と通話距離をもとにして料金を算定する広域時分制度に変わります。この制度の概要は次のとおりです。

- 1 現在の市内通話と市外通話の区別をなくして、最低の料金が三分までごとに七円になります
- 2 七円でかけられる範囲を横芝局（従来の市内通話区域）と松

尾、八日市場、旭など（従来八〇秒ごとに七円のダイヤル通話となっている区域）をまとめた一つのグループ（八日市場単位料金区域）に拡大されます。

三 また、銚子、佐原、成田、東金など隣接する単位料金区域へのダイヤル通話については、七円でかけられる秒数は六〇秒から八〇秒に延長になります。

四 青電話や大形赤電話からも三分以上継続して通話ができるようになります。

※詳しくは、横芝電報電話局（電話二一九九一番無料）へ、お尋ねください。

この改正と同時に、有線放送電話の公社接続についても次表のとおり通話料金が改正されます。

### 建設のあゆみ

6月～7月

#### 6月着工及び工事中の事業

- ① 栗山南部線 778.5 m
- ② 屋形宮前線 400 m

### 公接通話料金表

局名	一通話 3分まで	1分ごと 加算	局名	一通話 3分まで	1分ごと 加算
旭	10	3	東金	12	4
飯岡	12	4	土気	12	4
市原	54	18	東庄	12	4
市川	54	18	長狭	72	24
海の上	12	4	成田	12	4
大網	12	4	成東	12	4
大原	54	18	野手	10	3
柏	54	18	蓮沼	10	3
勝浦	54	18	千濁	10	3
鴨川	72	24	日向	12	4
木更津	72	24	日吉	10	3
木戸	10	3	船橋	54	18
九十九里	12	4	松尾	10	3
佐倉	39	13	馬渡	39	13
佐原	12	4	茂原	39	13
芝山	10	3	諸持	12	4
白子	39	13	八街	39	13
白里	12	4	山田台	12	4
多古	10	3	八日市場	10	3
館山	90	30	四街道	39	13
千葉	39	13	富里	12	4
銚子	12	4	富横	7	0
千代田	10	3			



#### 横芝句会六月例会

藤棚の葉色に居たり雨蛙  
土屋 栗水

子供らに故郷ありて夏の川  
石川 奇水  
母を恋う如し雨蛙葉から葉へ  
奇藤ちくろ  
公害を集めて夏の川流る  
鈴木まさお  
植木棚雨蛙いて雲厚し  
若梅あやめ  
ぬぎ捨てし衣類小舟に夏の川  
藤代 ゆう  
校庭にボール抱えし花柘榴  
千島 すみ  
夏に除草おえたる濯ぎもの  
次回 七月七日午後一時  
兼題 七月・夕顔四句

青蛙したりおとしとびゆけり  
佐久間実枝子  
夏に除草おえたる濯ぎもの  
林 義村  
夏に除草おえたる濯ぎもの  
加藤 庄長  
夏に除草おえたる濯ぎもの  
三枝 句城  
懐中電燈ふと枝蛙照らしたり  
奥山 萌古  
生臭き舟つながれて夏の川  
古谷 紅雲  
夏の川葦にせばまれ水淀む  
原 ひさし  
手作の毛鉤に跳る夏山女魚  
堀江 狸浚

