

福祉年金の

受給手続は早目に

福祉年金は、七十才以上のお年寄りや母子家庭、身体障害者などに支給されている年金です。

福祉年金を受けている人は、毎年六月三十日までに、前年の所得や生活の状況について国民年金証書とともに、役場年金係へ届けることになっています。しかし、今だに届け出の済んでいない人が多数ありますので、至急手続を済ませるようにいたしましょう。

この届け出は、今年の五月分から来年四月分までの一年間福祉年金が受けられるかどうかの大切な届けです。届け

出が遅れますと、来たる九月六日の支払日に間に合わなくなり、忘れず届け出をして下さい。

なお、先の改正で所得制限がゆるめられ、本人所得は、三十五万円が三十八万円に、また、扶養義務者の限度額は扶養親族五人世帯の場合、百八十万円から二百五十万円にと、大幅に引き上げられました。このため、扶養義務者の所得が多いということで、福祉年金の支給が停止されていた人でも、今年は支給される場合もあります。

詳しくは、住民課国民年金係へおたずね下さい。

建設のあゆみ

6月～7月

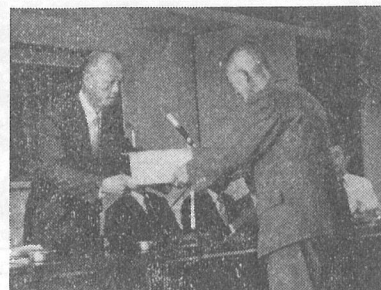
6月着工及び工事中の事業

①道路舗装工事		
屋形2号線(海の子供国入口)	373 m	
〃 2期工事	325 m	
〃 3期工事	325 m	

②排水整備		
屋形2号線排水	359 m	

7月着工予定

①道路舗装工事		
東町駅前	200 m	
牛熊地先	700 m	



優良納税組長褒賞

恒例の納税組長会議が、去る五月二十五日中央公民館

に於て開催されました。その席上多年にわたり、納税組長として、常に地区納税組員の先頭に立ち、納税思想の普及に尽力された次の四名の方に、山武支庁長及び町長から感謝状、表彰状が贈呈されました。

- 山武支庁長感謝状
- 木戸台納税組組長 佐久間義一
- 中台第二納税組組長 伊藤 唯一
- 谷台納税組組長 鈴木 清
- 町長表彰状
- 東町第三納税組組長 伊藤源之助

乏しい商工業史料

町史編さん委がアンケート

横芝町史の編さんについては、委員さん方が分担して原稿を書いていますが、その基本になる史料や資料の有無によって、文章化の難易に非常に違いができてきます。いま一番困っているのが、明治維新前後から昭和初期ごろまでの、商工業部門の史料が乏しいこととあります。

そこで一つの試みとして六月の初、町通りの商店・会社に対しアンケート調査をお願いしました。その狙いは、その時代にどのような商売が栄え、どのような商売が廃れていったか。裏がえして言えば

一般住民の生活がどのように変り、どんなものが要求されたか。更に言いかえれば、民俗習慣がどういう推移を辿ったか、を讀みとる希望を託した計画であります。

幸いに続々とご回答を寄せていただいております。委員会で皆さんの厚いご協力に感謝しつつ、その成果に大きな期待をかけています。

なお、同委員会では、一般のご家庭でもそのような史料を保存されている向は、是非提供していただきたいと希望しています。

我が町をきれいに

婦人会の美化運動

町をきれいにする運動の一環として、婦人会、青年団により去る五月二十八日、役場公民館、老人ホーム、給食センター等施設の清掃が実施されました。これは、婦人会、青年団相互の本年度事業計画



不法投棄はやめよう

である環境美化運動として実施したものです。これからも、これら各団体の社会奉仕により各所の清掃が実施されると云うことですが、その前に我々一人一人が生活の中からのごみは責任をもち処理して、明るい清潔な町になるよう心掛けたいものです。

横芝俳壇

横芝句会六月例会

庭松の芯のほぐるる梅雨の陽
土屋栗水

若竹に道狭まれし裏戸口
石川奇水

ぼうぶらの移植の鉢に動き居
斎藤ちくろ

伊豆晴れてつつじの紅や天城
若梅あやめ

越え
宇都木吐句志

香水の空びんをなおよすかし見
堀江狸溪

庭園の蛇口水吐く音涼し
伊藤保人

ぼうぶらの水を捨てけり供華
木下石果子

の筒
ぼうぶらの水底晴く暗きけり

夏期臨時急行時刻表

横 芝 発	
上り	下り
16:51	8:49
18:30	11:45
現 在 停 車	
9:05	18:13

夏期臨時急行停車

千葉鉄道管理局では、夏期臨時急行列車を来たる七月十五日から八月二十日までの間横芝駅に上下各二本停車することにいたしました。

なお、現在停車している急行は、従来どおりです。