

横芝町の人口と世帯

< 5月30日 現在 >	
人口	12,588 (+11)
男	6,053 (+13)
女	6,535 (- 2)
世帯数	3,063 (+12)
() 内は前月比	



広報

横芝

第 94 号

昭和 47 年 7 月 1 日

発行所

山武郡横芝町横芝636番地
 横芝町役場
 電話 04798-2-1111(代)
 郵便番号 289-17

常陸宮ご夫妻をお迎えし 海のこどもの国 7月1日オープン



テープカットをする常陸宮ご夫妻

九十九里海岸の観光開発と次の世代をなう子供達への画期的な健全育成施設として、屋形海岸に建設中の千葉県海のこどもの国が完成しました。

開園式は、一日、常陸宮、同妃殿下をお迎えして盛大に行なわれました。両殿下は、地元住民及び関係者約三千人が小旗をふって歓迎するなかを、定刻の午前十時四十分ご到着になりました。

両殿下は、会場入口で花束贈呈を受けられたあと、友納知事の先導でテープカット、さらに子供達と共にくす玉割をして開園を祝われました。

このあと両殿下は、各施設を子供達と共にご覧になり、けやきの記念植樹をされて午後一時半すぎお帰りになりました。

完成した施設は、プールを主体としたもので、一度に五千八百人も遊泳できる、流水プール、造波プール、噴水プール、飛び込みプール、スライダールール、競泳プール、チビっ子プールの七種類があり、その他ロッカールームを主体とした売店、休憩所、シャワー室等の管理棟が設けられています。さらに来年夏までには、海の科学館の建設とレストランの建設が予定されています。入園料はおとな三百円、高校生二百円、小、中学生百円、幼児(四才以上)五十円で、開園時間は、平日午前九時から五時まで、土、日は、午前九時から午後六時までです。

近代的な道路網と

商店街の形成を目途に

町基本構想

第三回を迎えた町の基本構想について、今回は工業、商業などの産業部間と道路網、水資源などの将来について、構想を追って記述します。

所得向上に

工場誘致

町は積極的に工場誘致を促進することによって、町民に身近な職場を造り、町民所得の向上に努める。このためには、国、県などの計画との適合性を充分考慮しながら団地の造成を推進するとともに公害の少ない、生産性の高い工場の誘致を積極的に推進するとしております。

近代的な

商店街へ

過疎化現象や交通機関の発達による日常生活圏の拡大によって、本町商業は伸び悩み状態にあると思われる。そこで基本構想は、他産業の振興開発を図ることによって消費

識に参加し生活用水の確保に努め、併せて下水道施設を考慮すると共に水資源の確保に万全を期す、としていきます。

四季型の観光地

首都圏の近距離に位置する九十九里海岸は、湘南方面における過密状態とあいまって夏のレジャー適地として大きくクローズアップされています。その中にある本町屋形海岸は、町内に於ける観光開発の最適地であることから、国県等の施策にそって、従来の

道路網の近代化

道路網の整備について、今後町は都市化、工業化への発展方向を辿るものと思われ、これにあわせ、自動車交通の円滑化、歩行者の安全を充分考慮しながら新路線の開発、既存道路の改良、専用道路の建設を図り、道路網の近代化に努める、としていきます。(次号へ続く)



幸の泉を

高令者学級開設

世の中がめまぐるしく移り変わってきて、家庭における人間関係がうまく行かなくなったり、隣の人達とのつきあひも、だんだん少なくなってきたり、この社会の変化に負けて、社会の孤児に

お母さんに

教養を

婦人教室開設

子どもから「お母さんは、何も知らない人だね」と云われたり、また新聞や雑誌を見てはどうもわからない事ばかりではありませんか。私達の手持っている知識は、毎年一割位づつ役に立たなくなっていくそうです。忙しいお母さん方には、とても勉強どころではないでしょうが、今勉強しないではと世の中の進歩から取り残されてしまいませんか。

気軽に

ピアノの練習を

中央公民館では、このたびアップライト型ピアノを一台購入いたしました。このピアノは、会場に支障のないかぎり、一般の方の練習にお貸しいたしますので、ご希望の方は公民館事務室へ申し込みのうえ、ご使用下さい。なお、使用料は、個人練習の場合は無料です。

おり婦人教室を開設いたしますので、ご近所お誘い合せて多数参加下さい。

- 一、期 間 昭和四十七年七月から四十八年三月まで 毎回第三木曜日午前十時から午後三時まで
- 二、会 場 中央公民館
- 三、対象者 町内に居住する二十五才以上の主婦
- 四、定 員 四十名
- 五、内 容 午前 料理実習
午後 現代の家庭生活について

家族の健康管理について 時局問題等について
六、申込み 受講希望される方は七月十五日までに、中央公民館事務室へ申し込み下さい。

前記のほかには皆さんのご希望によって、レクリエーションや親睦行事、社会見字等を行います。

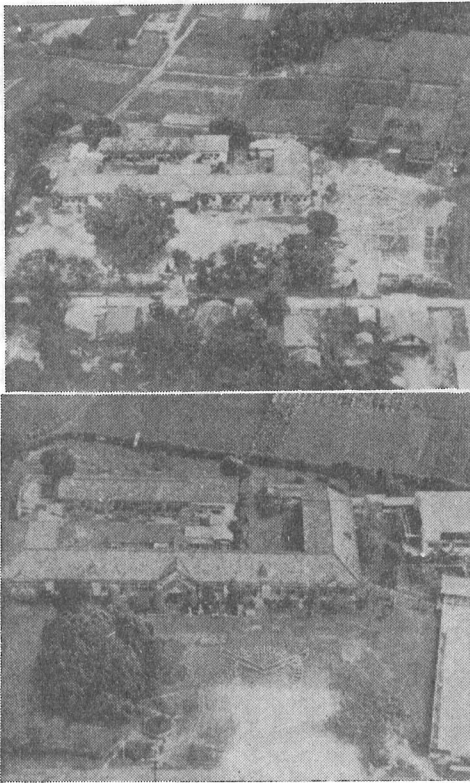
中央公民館では、お母さん方の勉強の場として、次のと
毎月午後一時三十分から三時三十分まで
三、会 場 中央公民館
二、対象者 町内に居住する六十才以上の男女
四、定 員 百名
五、内 容 老人の生きがいについて 家庭における人間関係について 健康の管理増進について 時局問題等について
六、申込み 受講希望される方は七月十五日までに中央公民館事務室へ申し込み下さい。

なっているではありません。世の中の動きを正しく知り自己の健康管理増進を図り、趣味を深め、友達をつくって生きがいのある人生をすごしましょう。中央公民館では、次のとおり中央高令者学級を開設いたしますので、ご近所お誘い合せて多数参加下さい。

- 一、期 間 昭和四十七年七月から四十八年三月まで

十年一昔 (その三十)

大総小学校の今昔一
給食センター小沢所長寄稿



横芝町立小中学校の殆んどが鉄筋コンクリート建になり... 大総といふ地域は山林が多...

有線加入者の異動

Table with columns: 番号, 氏名, 部 落, 新 規 加 入, 廃 止, 移 転. Lists members and their addresses.

た。一つは体育館と校舎の間... 井戸の水が枯れてしまったので...

写真上は、昭和三十四年頃の航空写真です。上部右隅にはまだ校長住宅が見えます...



福祉年金の

受給手続は早目に

福祉年金は、七十才以上の
お年寄りや母子家庭、身体障
害者などに支給されている年
金です。

福祉年金を受けている人
は、毎年六月三十日までに、
前年の所得や生活の状況につ
いて国民年金証書とともに、
役場年金係へ届けることにな
っています。しかし、今だに
届け出の済んでいない人が、
多数ありますので、至急手続
を済ませるようにいたしまし
よう。

この届け出は、今年の五月
分から来年四月分までの一年
間福祉年金が受けられるかと
うかの大切な届けです。届け
係へおたずね下さい。

出が遅れますと、来たる九月
六日の支払日に間に合わなく
なりますので、忘れず届け出
をして下さい。

なお、先の改正で所得制限
がゆるめられ、本人所得は、
三十五万円が三十八万円に、
また、扶養義務者の限度額は
扶養親族五人世帯の場合、百
八十万円から二百五十万円に
と、大幅に引き上げられまし
た。このため、扶養義務者の
所得が多いということ、福
祉年金の支給が停止されてい
た人でも、今年は支給される
場合もあります。

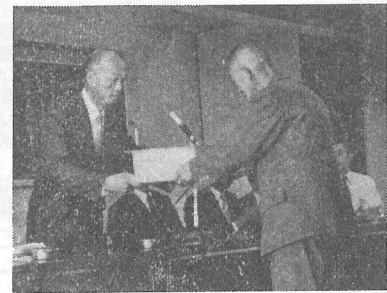
詳しくは、住民課国民年金
係へおたずね下さい。

建設のあゆみ

6 月 ~ 7 月

6 月着工及び工事中の事業

①道路舗装工事		
屋形2号線(海の子供国入口)	373 m	
" 2期工事	325 m	
" 3期工事	325 m	
②排水整備		
屋形2号線排水	359 m	
7 月着工予定		
①道路舗装工事		
東町駅脇	200 m	
牛熊地先	700 m	



優良納税組長褒賞

恒例の納税組長会議が、
去る五月二十五日中央公民館

に於て開催されました。その
席上多年にわたり、納税組合
長として、常に地区納税組合
員の先頭に立ち、納税思想の
普及に尽力された次の四名の
方に、山武支庁長及び町長か
ら感謝状、表彰状が贈呈され
ました。

- 山武支庁長感謝状
- 木戸台納税組合長 佐久間義一
- 中台第二納税組合長 伊藤 唯一
- 谷台納税組合長 鈴木 清
- 町長表彰状
- 東町第三納税組合長 伊藤源之助

乏しい商工業史料

町史編さん委がアンケート

横芝町史の編さんについて
は、委員さん方が分担して原
稿を書いていますが、その基
本になる史料や資料の有無に
よって、文章化の難易に非常
な違いができてきます。いま
一番困っているのが、明治維
新前後から昭和初期ごろまで
の、商工業部門の史料が乏
しいこととあります。

そこで一つの試みとして六
月の初、町通りの商店・会社
に対しアンケート調査をお願
いしました。その狙いは、そ
の時代にどのような商売が栄
え、どのような商売が廃れて
いったか。裏がえして言えば

一般住民の生活がどのよう
に変わり、どんなものが要求さ
れたか。更に言いかえれば、民
俗慣習がどういう推移を辿
ったか、を読みとる希望を託
した計画であります。

幸いに続々とご回答を寄せ
ていただいております。委員会
では皆さんの厚いご協力に感謝
しつつ、その成果に大きな期
待をかけています。

なお、同委員会では、一般
のご家庭でもそのような史料
を保存されている向は、是非
提供していただきたいと希望
しています。

我が町をきれいに

婦人会の美化運動

町をきれいにする運動の一
環として、婦人会、青年団に
より去る五月二十八日、役場
公民館、老人ホーム、給食セ
ンター等施設の清掃が実施さ
れました。これは、婦人会、
青年団相互の本年度事業計画
であります。



不法投棄はやめよう

これからも、これら各団体
の社会奉仕により各所の清掃
が実施されると云うことで
が、その前に我々一人一人が
生活の中からできるごみは責任
をもち処理して、明るい清潔
な町になるよう心掛けたいま
です。



横芝句会六月例会

庭松の芯のほぐるる梅雨の陽
や 土屋栗水

若竹に道狭まれし裏戸口 石川奇水

ぼうぶらの移植の鉢に動き居
し 齊藤ちくろ

伊豆晴れてつつじの紅や天城
越え 若梅あやめ

香水の空びんをなおすかし見
る 宇都木吐句志

庭園の蛇口水吐く音涼し 堀江狸溪

ぼうぶらの水を捨てけり供華
の筒 伊藤保人

ぼうぶらの水底晴く暗きけり
の筒 木下石果子

夏期臨時急行時刻表	
横 上	芝 下
16:51	8:49
18:30	11:45
現在停車	
9:05	18:13

夏期臨時急行停車

千葉鉄道管理局では、夏期
臨時急行列車を来たる七月十
五日から八月二十日までの間
横芝駅に上下各二本停車する
ことになりました。

なお、現在停車している急
行は、従来どおりです。