

横芝町の人口と世帯

< 1 月 31 日 現在 >

人 口	12,562 人
男	6,017 人
女	6,545 人
世 帯 数	3,020



広報

横芝

発行所
山武郡横芝町横芝636番地
横芝町役場
電話 04798-2-1111(代)
郵便番号 289-17

旅客の安全を守る

跨線橋竣工

昨年十二月から工事が進められていました横芝駅
跨線橋は、約六百五十万円の工費をもって完成し、
去る一月二十四日に渡り初めが行なわれました。

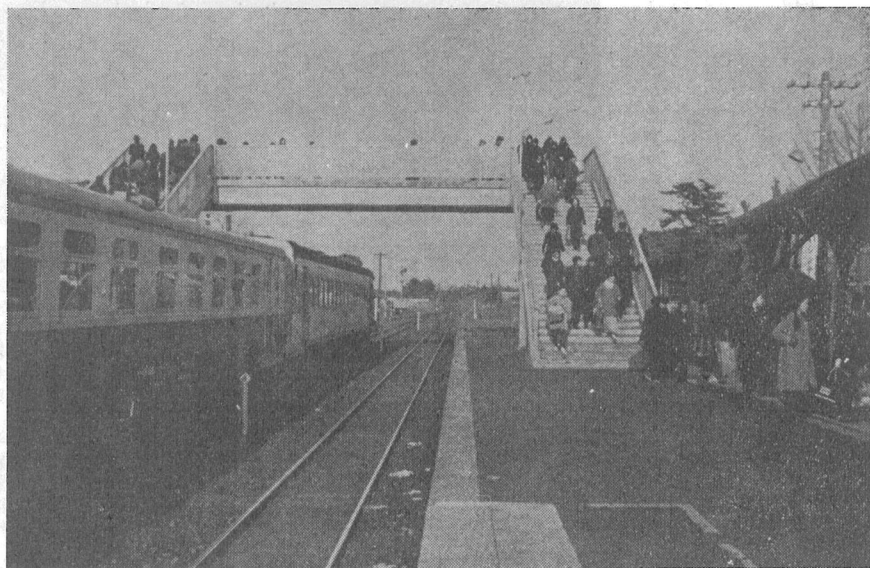
三月十五日から

急行停車



▶ テープを切る(右、銚子保線区長
中央、光町長、左、横芝町長)

駅構内に完成した跨線橋



跨線橋は、通勤、通学等に
鉄道を利用する毎日の乗降客
の災害を未然に防止するため
の、いわゆる安全対策の一環
として建設されたものです。
この設置方については、当
町が中心になり、光町、野栄
町、蓮沼村、多古町の各町村
長、議長を始め関係者の方々
の御協力を得て、長年にわた

り、千葉鉄道管理局その他関
係筋に陳情を続けた結果、当
局の格別の御配慮により、実
現をみたものです。
なお、この運動と併せて急
行列車の停車についても陳情
してきましたが、三月十五日
の国鉄ダイヤ改正と同時に上
下各一本の急行が停車するこ
とになりました。

交通機関の発達、今後の
地域の発展に、重要な影響が
あることは、今更申し上げる
までもないと思います。
横芝駅が、急行列車の常時
停車駅となるには、乗降客数
が増加することが最大要因と
思います。千葉鉄道管理局で
は、「お出かけの節は、大いに
鉄道を利用していただきた
い」と話されておりました。

急行列車時刻表

上	横芝発	千葉着	両国着	新宿着
リ	8.59	9.53	10.29	10.46
下	横芝発	八日市場着	旭着	銚子着
リ	18.07	18.15	18.25	18.41



郡市ロードレース

総合で五位

恒例となった山武郡市チー
ムロードレース大会は、今年
も九十九里町を会場に郡内十
か市町村が参加して二月二十
日に行なわれました。この大
会は、毎年二月に山武郡市体
育協会の主催で行なっている
もので、コースは九十九里セ
ンター前の道路を折り返しコ
ースで、中学生の部が三、〇
〇メートル、高校生の部が
五、〇〇〇メートル、一般の
部が五、〇〇〇メートルのコ
ースで競われました。
横芝町からは、去る一月に

- 行なわれた町内駅伝大会で良
い成績をあげた三十名がこの
大会に出場しました。各選手
とも日頃きたえた足をいかん
なく発揮しましたが、奪闘む
なく総合で五位、クラス別
では、中学生の部六位、高校
生の部四位、一般の部四位で
した。なお、各市町村の総合
成績は次のとおりです。
- 一位 東金市
 - 二位 松尾町
 - 三位 大網白里町
 - 四位 横芝町
 - 五位 横芝町

給食費は総て食物に

その他は町会計で

「本紙の四五年十一月号およ
び四六年二月号に掲載された
米飯給食アンケートについて
の記事の中に町費負担、財源
的等という字句が出ていたが
毎月納めている給食費ではど
の位不足するのか、また人件
費の占める割合は何%位か
表現は異なりますが、大要以
上の様なお問合せが時折あり
ますのでおこたえをいたしま
す。

まず、毎月の給食費は総て

子供さん方の食事にかけてし
まいます。人件費は勿論、燃
料費、スプーンおよびビニ
ール袋、施設費の一切は総て町
費負担です。

尚毎月の給食費は小学校で
千二百円、中学校で千三百円
(共に四六年度)となり、こ
れを一回分に換算しますと小
学校で六三三円、中学校で七〇
〇円ということになります。こ
れでパンと牛乳、それに副食
物が添えられるのですから給

給食費需要額25,215千円

需要額に対する収入内訳

小学校	=63円×194回×1,177人	=14,385千円
中学校	=70円×194回×631人	=8,569千円
県補助牛乳分		114千円
国補助牛乳分		2,034千円
パン分		113千円

食費の中からの人件費等とい
うことは到底考えられません
のみならずこのパンや牛乳に
も既に国や県の補助金が付い
ているのです。しかし、丁度
よい折ですから昭和四六年度
を例にとりまして給食会計の
概要を述べてみましょう。

を一種の税金の様に誤解され
「とにかく安く」という風調
があるのではないかと等と考
えることは「あさはか」とお叱
りをいただくかも知れませ
ん。どうぞこの「あさはか」な
考えが杞憂であることを念し
皆様方の御協力と御理解をお
ねがいたしまして給食費の
概要のおこたえをいたしま
す。

表彰

社会体育功労者

上町の鈴木キミさん(56)
が、去る、二月十六日県庁十
階ホールに於て、長年社会体
育の向上に尽力された功績に
より、県教育委員会から表彰
されました。

永年勤続功労者

町では、二十年以上に亘り
住民の公僕として、その職務
を忠実に遂行されて来られた
町職員三名のかたを永年勤続
功労者として、さる二月一日
付で次のとおり表彰いたしま
した。

- 住民課長 押尾光雄
勤続二十五年
- 住民係長 林ます子
勤続二十年
- 老人ホーム
生活指導員 永沼キミ子
勤続二十年

求人案内

千葉公共職業安定所では、

電話で

電話による求人案内を次の通
り募集しております。

- ▼三月六日～十二日
性別 女
職種 サービス職
詳細 販売員、店員
- ▼三月十三日～二十日
性別 男
職種 管理職、技術職
詳細 人材開発関係
- ▼三月二十一日～二十六日
性別 女
職種 事務、軽作業
詳細 パートタイマー
- ▼三月二十七日～三十一日
性別 男
職種 運転手
詳細 タクシー、トック運

詳しくは次の電話番号をダ
イヤルして下さい。(〇四七
二)四二～五四三二

有線加入者の異動

部 落	氏 名	番 号
新 規 加 入	谷 台 4 鈴木とよ彦	16-16
	上 町 4 吉田政彦	42-13
	" 川 石合大師堂	42-18
	古 川 伊藤一孝	49-11
	東 町 1 千葉昭記	61-5
	東 町 1 横芝町職員会館	84-18
	鳥 丘 田辺工務店	90-16
廃 止	宮 前 宮治照良	107-1
	三 本 早川音次	110-13
	立 坂 保養センター 坂田農村協同館	
移 転	芝 崎 計 夫	52-17
	山 上 豆 弘	61-5
	早 川 登 蔵	107-1
移 転	浅 野 己 一	110-13
	菅 沢 良 雄	65-8
	小 川 義 雄	15-18
	大 嶋 秀 夫	49-7

児童の交通安全に

スクールゾーン設ける

町交 四月六日から同月十五日まで協では、の十日間で実施されます。こ小中学生の運動の中で、本年度は特にの入学期スクールゾーン(とくに子供を間近に交通安全の確保をはかる特ひかえ、定地域)の設定を行ない、こ去る二月のスクールゾーンにおける総二十三日 合的対策を実施して、子供を役場会議 交通事故から守ろうというも室におい のです。この計画内容は、大て、春の 総、横芝、上塚の各小学校を交通安全 中心とするおむね五〇〇メ対策会議 ートル四方の範囲についてを開催し 特別に子供の交通安全を図るました。 ため、安全施設の整備をはし今季の運 歩行者用道路の設定、必要動方針 に応じて大型車両等の交通規は、新入 制の実施、または、学校当局学児童及 をはじめ、警察官、交通指導び園児の 員、PTA等によって児童の事故防止 保護及び交通指導を行うこと を重点目 になっております。

減反目標が決る

横芝で一六、二〇〇俵

近年における米穀の恒常的な供給過剰にかんがみ、米の生産調整及び稲作転換については、町民各位の積極的な協力を願っておりますが、四十七年度も需要に対応した農業生産を確立するため、稲作から今後の需要の増大が見込まれる農作物への作付けの推進という、前年度における基本方針にそって引続き実施することになりました。この実

施にあたっては、県農業生産対策協議会、市町村長代表者会議、農業会議、農政部会、農協各連合会等の意見を伺い最も妥当であろうとの事で横芝町については、目標数量九七二トンで減反面積は二一〇ヘクタール(二一〇町歩)と なっております。一方買上げ数量については、昨年の五、一パーセント増しとなっております。

子供会リーダーが

坂田城跡を訪ねる

二月の子ども会リーダー教 各子供会のリーダー四十数名室は、ハイキングを兼ねて、 が二月二十四日、坂田城跡を我が町の昔を訪ねてみようとおとずれ、町の郷土史研究家



梅林試験圃にある前方後円墳

伊藤一男さんから色々とお話しをきいた。

梅の花がちょうど咲き競っている梅林の中の、三谷大膳の娘玉姫の墓であると言われている姫塚や、見合(二の丸跡)牙城(本丸跡)お堀跡等の説明に、リーダー達は熱心にメモをとりながら聞き入っていた。自分の住む町にこのような遺跡があったことを知ったリーダー達は、それぞれ何かを得たようであった。

また、このたび新たに坂田地区に子ども会が誕生し、今回のリーダー教室からリーダーが初参加をしました。

受けてはいかが

児童手当三千元

三月から児童手当の支給が始まりました。

この制度は、児童の育成の場である家庭における生活の安定を図り、次代の社会をになう児童の健全育成と資質向上を目的としたもので、すでに町で申請書を受理した件数は九十二件ですが、次に該当する方は、申請資格を有するわけですから早期に申請されますようおすすめします。

申請資格

- 1 日本国籍を有するもの
- 2 十八才未満の児童を三人以上養育している事
- 3 四十七年度については、五才未満児(四二年一月二日以後生まれ)を一名以上有

すること。
4 所得が一定額を越えないこと。

尚、申請は養育者がその住所地に於て申請を行ない、支給決定がなされますと月額三千元が町から支給されます。



心配ごと相談

相談日 毎週火曜日
時間 午後一時から四時迄
場所 東町児童館事務所
相談員 民生委員
料金 無料



自衛官募集

自衛隊では、陸海空自衛官を募集しています。十八才以上二十五才までの日本人男子なら誰でも応募でき、希望する月に入隊できます。詳細は役場総務課へ



第五回成人学校 開講せまる

皆さんの教室としておなじみになりました横芝町成人学校の第五回を、三月九日から開講いたします。

今回は、謡曲、生け花、着物の着付、コース、謄写技術、詩吟、家庭園芸の七講座を開講いたします。今回新しく開講いたします謡曲講座は、東金市にお住まいの観世流師範の金田良資先生にお願いで、初心者のための謡曲をご指導いただくことにいたしましたので、この際是非受講されてお祝いの席などに、うたわれたらいかがでしょうか。また、コース講座は横芝中学校の太田房子先生に、みんなでコースを楽しむための歌い方についてご指導いただきます。謄写技術講座は、現在町内で謄写印刷のお仕事をされている荒木清先生から美しい謄写印刷をするための原紙のきり方や印刷の技術についてご指導いただきます。

3月の学級をつぎのとおり開催いたしますので多数受講されますようお願いいたします。

学級名	日 時	学 習 内 容
家庭教育学級	3月10日 午後1時30分から	「これからの家庭教育について」「閉講式」 これからの家庭生活と家庭教育のあり方について考えてみましょう
子ども会リーダー教室	3月12日 午前9時30分から	「花づくり」「閉講式」 花づくり、花だんづくりで明るく楽しい子ども会をつくりましょう
高令者学級	3月17日 午後1時30分から	「町の現状と将来をさぐく」「閉講式」 わが町の現状や今後の開発構想などをさぐき、自分の町の未来について考えてみましょう
婦人学級	3月23日 午後1時30分から	「かしこい消費生活」「閉講式」 県の消費生活センターの暮らしの科学車「なののはな号」によりかしこい消費者となるための知識を深めましょう

以上いずれの講座も、初心者を対象として、趣味や教養家事など実生活にすぐに役立つものばかりですので、どなたもお気軽に受講いただき、豊かな楽しい生活をすごしていただきたいと思えます。なお詳細については、各戸に配布されております開講のお知らせをご覧ください。

新刊図書

七百冊を購入

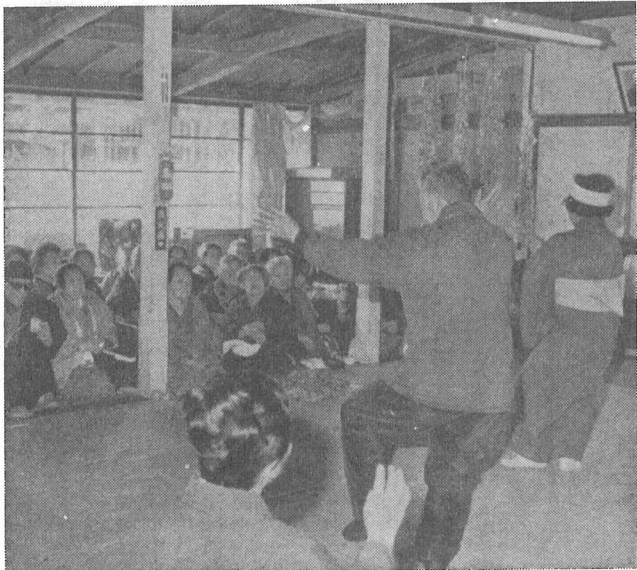
中央公民館では、町民の皆さんに大いに読書に親しんでいただき、知識や教養を高めたいと、生活上の諸問題についての研究や趣味を深めるための参考にしていただくため沢山の図書を備えておりますが、このたび新

らたに新刊の図書を七〇〇冊購入して皆さんのご利用を待ちしております。今回購入した図書は、多くの皆さんが親しめる現代小説や推理小説時代小説などの娯楽図書や実用参考図書、また、小中学生向きの図書を主として購入いたしましたので、どうぞお気軽にご利用下さいませようお願いいたします。

公民館の図書室は、毎週月曜日と祝祭日を除いて毎日午前八時三十分から午後五時まで利用できます。また、図書の貸出しの期間は一週間、一人三冊まで貸出しすることができます。なお、公民館の図書室に次の方々から沢山の蔵書の寄贈をいただきました。この紙面をお借りしまして厚くお礼を申し上げます。

舞踊クラブ会員

老人ホームを慰問



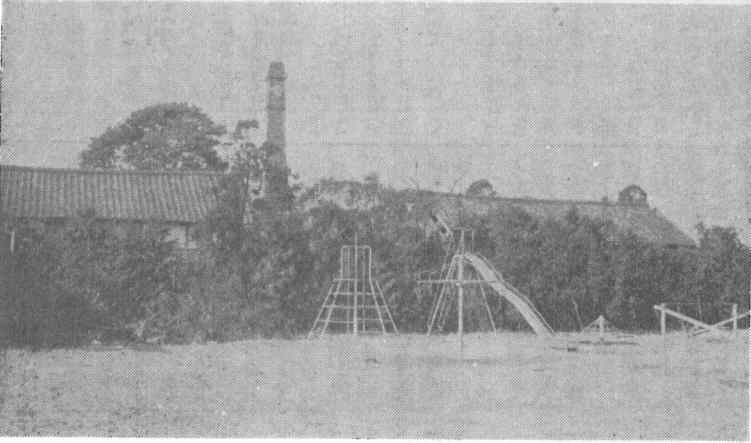
中央公民館で開催した成人学校民謡講座の卒業生で組織された横芝舞踊クラブ(手塚雪春会長)の会員は、現在中央公民館において、日本舞踊の部は毎週一回、民謡の部は月二回、若柳順助先生をお招きして練習に励んでおりまして、このたび発表会一年を迎えたので、これを記念して、町の老人ホームを訪問し日頃の練習の成果を披露してお年寄りを慰問しました。老人ホームのお年寄り達は、会員の持参した果物を味わいながら会員の見事な踊りに喜び楽しんで時のたつのも忘れ、中には一緒に踊りだすものもあって、お年寄りにとってまた会員にとってもすばらしい一日だったようでした。なお、この舞踊クラブは、町内のことなでも自由に入ることのできる方が、中央公民館事務室まで申込んで下さい。

十年一昔

(その二十六)

——栗山青年館界限——

給食センター 小沢所長寄稿



栗山青年館は昭和四三年に完成しました。玄関前には青年館という看板がさがっています。地元の人は「集会所と呼んでしまおうです。この青年館の建っている所

には昔は寺が建っていたという事です。そういえば集会所であった頃「土台石に文字が刻んである」という子供の話を聞いた或先生が「何か歴史的なもの」と意気こんで調

査に見えたところ「寺の跡であるが墓地はなく、石塔場だけあった。明治の中頃大風が吹いて寺のお堂が潰れたときそれぞれの墓地に石塔を移したり新しく建ったり利用の要らなくなった石塔を利用した」という説明を受けてがっかりしたことがありました。

お堂が潰れてしまったからしばらく荒地になり篠竹等が生い繁っていましたが区の仕事としてこれを開墾して桑苗を植付けました。其後松尾町八田の辺りから古い建物を買って此々に移築して集会所に

したのです。その頃から桑畑の耕作権は青年団に任せられるようになりまし。青年団の人達もよく公益事業に精励したものです。兵隊に徴収された留守宅の農耕手伝い、道路標や掲示板の建設、また毎年旧暦の二月八日には害虫駆除を目的とする芝焼等々なかなか活潑でした。また火の見櫓や消防庫も近くにありましたので先輩の目もよく届いたのでしよう。桑の発育も極めて

良くその葉は区内の養蚕農家に入札で払下げていましたがこの収益だけでも充分活動資金になったようです。桑畑は大平洋戦争を境にして甘藷の作付等になりましたが青年団の委任耕作はつい先頃まで続いていました。そして共同作業打合せやまた終った後には必ず集会所に集って座敷や縁側から共同耕地の作物等に話の花を咲かせたものです。

聞に掲載されたのを気憶しております。こうした思い出を秘めた場所であるだけに共同耕作地に囲まれて建っていたあの集会所はそこで桑や藪の肥培管理に情を出した想出と共に暫らくの間栗山の人達の気憶に残るでしょう。

写真、下は最近のものでこのブランコ等のある辺りは総て諸畑でした。写真上は約十五年位前のものです。丁度甘藷畑の蔓返しでも済ませた青年達が一息入れた所でしようか。この人達もそれぞれ何人かの父となり母となっているのです。(この稿取材に当り若梅計衛氏他の御協力をいただいたことを申添えてお礼に代えさせていただきます。)

ふにおちぬ

不起訴処分を開く窓

集会所は婦人会の集りとしても想い出多い場所でした。国防婦人会時代の軍人慰問の打合せ、防空訓練等もそうだと思いますが特に大きな想出としては青年団に呼びかけて区を動かし、附近町村でも口には唱えながら実行できなかつた農村の休日を実施したこととです。活躍する栗山婦人学級(代表者鈴木つねさん)記録活動から遂に区を動かして農休日制定、表現は明確でないかもしれませんが、大要以上の様な内容で集会所で学級を開設している状況が写真入りの地方版トップ記事で某新

みなさん、わたしも今年は二十三才になりました。年頃だというのに、みなさんはあまりわたしをご存じないようですが、わたしがどこでなにをしているかを簡単に話してお話ししましょう。あなたやその周囲の人で犯罪によって害をうけ、その犯人を処罰してほしいと警察や検察庁に訴えた(告訴、告発)がその結果「罪とならず」とか「嫌疑なし」と言われて裁判に廻さな(不起訴処分)ことになってしまい、この処分には不満がさしてこれを誰にどうしてもらったらいいのか判らなくてそのままになってしまったということがあります。その様な被害者の不満を聞いてもう一度調べ直してみることを仕事としているのがこの「検察審査会(わたし)」です。わたしは裁判所の中にあ

って、民主的に広く国民の中から選れた検察審査員が、その不起訴処分について調べてみて、もし検察庁の取扱方が不当と判断すれば検察庁に「起訴するよう」に申入れをするのです。審査の申立は、わたしに申出れば簡単に全部無料です。その手続がとれます。犯人が目こぼしになったのをよいことに大手を振って横行しないような明るく正しい社会とするためにわたしを利用しましょう。わたしについてのお問い合わせは地元の選挙管理委員会か審査会事務局にしてください。みなさんの場合わたしの所在地は、八日市場市イ二、七六〇番地千葉地方裁判所八日市場支部構内にある、八日市場検察審査会(電話八日市場②局一三〇〇番)です。

所得税と

贈与税の延納

今年の所得税と贈与税の申告と納税は三月十五日までです。ところで、いろいろの事情があって申告した所得税額や贈与税の全部を三月十五日までに納めることができない場合には、一定の手続をすれば、その税金の一部について納税を延期することができま

す。そこで、所得税と贈与税の延納手続についてみてみます。
 ○所得税の延納
 所得税で延納できる税額は、確定申告で納付することになった税額の二分の一未満で、五月三十一日まで

延納できます。その延納手続は、確定申告書を提出する際に、申告書の「延納の届出」欄に延納したい税額を記入して三月十五日までに提出することと、確定申告の税額の二分の一以上を期限内に納付していただくことです。
 この延納期間中は税務署から納税の督促や滞納処分を受けることはありませんがこの延納した税額については年七、三パーセントの割合で利子税がかかります。
 ○贈与税の延納
 贈与税の場合は、申告に

「延納申請書」を提出して土地などの担保を提供すれば、五年以内の年賦によって納めることができます。ただし、この年賦延納した税額については、延納期間中年七、三パーセントの割合で利子税がかかります。

便利な電話を

くらしの中に
 オフィス、商店、ご家庭で便利な電話をより一層便利にお使いになれるいろいろな電話をご紹介します。

○ボタン電話

電話機に交換機を組み込んだようなもので電話機が二〇個までつけられ、どの電話機でもボタンの操作で手近の電話を選びお話しすることができま

す。事務の効率化、経費の節減、人手不足の解消になります。

○付属電話

電話のベルが鳴るたびにラジオやテレビをしながらお話ししたい。または一階と二階というようにお好きなところへ切替えることができ気軽に話しができます。

○さし込電話

電話機があなたのお供をします。店先、応接間、居間、台所、寝室などコンセントを取り付けて電話機を自由に持ち運びコードを、さし込めば気兼ねなくお話しができます。

建設のあゆみ

2月～3月

3月着工及び工事中の事業

①道路舗装工事	
三島地先	571 m
宮前立合線	405 m
②上界小学校改築工事	1,150㎡
③町営住宅建設工事	20戸

よって納める税金が五万円をこえていて、三月十五日までに納めることができな理由があることが必要です。このような状態にある場合は、三月十五日までに



於幾老人クラブ

祝いけけ羽子板数々飾りけり
 松風
 実川喜昌
 門松や都の孫等里帰り
 実川ツ子
 お松立て釜の炭かく音聞ゆ
 カメラに入る門松そばの人かわる
 多代
 大昔やりし追羽根孫とつき
 門松をポスターで祝う世となりぬ
 桜井千代
 アドバル浮くや門松立つ並ぶ
 赤き実のはじけし垣や門の松
 実川ます
 一姫と祝う羽子板嫁の里
 晴着きて袂おさえて羽根を突

募金運動に

御協力ありがとうございます

電話はあなたの心をかける。
 ダイヤル市外通話は遠くの声なつかしい声を選んでくれます
 全国どこへでもすぐつながる

国民たすけあい、赤い羽根共同募金に御協力下さいました。ありがとうございます。おかげさまで左記の様な金額が集まりましたので、県共同募金会へ送金いたしました。

一般募金	四〇〇、四七〇円
学校寄付金	三〇〇、九〇六円
合計	四三一、三七六円

尚、歳末募金についても皆様の御協力により、日常生活に恵まれない方も明るいお正月を迎えることができました。おことをご報告いたします。収支については次の通りです

収入	支出
社会福祉協議会	生活保護世帯
五〇、〇〇〇円	二〇六、〇〇〇円
横中小さな親切運動の会	病院、施設、老人ホーム
八、六〇〇円	七〇、〇〇〇円
個人	
四、二七〇円	
一般	
二一六、六四二円	



横芝句会二月例会

幹朽ちでいよいよ梅の白きかな
 土屋栗水
 田を鋤ける土をこぼるる泥輪かな
 石川奇水
 老梅の古き恩師の碑に咲けり
 田島千女
 剪定の音が風増す虎落笛
 若梅あやめ
 黒竹の影もななめに二月の陽
 藤代ゆう
 女ひとり打つ田の広し遠き峯
 宇都木吐句志
 手植梅吾が年古りて花まばら
 木下石果子
 春耕の機音に驚の片寄れる
 古谷紅葉
 梅園の椅子に箸割る老夫婦
 奥山前古
 さざ波は水の上ゆく二月かな
 佐久間久子
 如月の安房の田んぼは花ざかり
 堀江狸溪
 梅園の人語明るく流れくる
 土屋羅月
 耕運機泥田に置かれ昼餉時
 佐久間実枝子
 石だたみ上げれば展く梅の園