

昭和 46 年 10 月 1 日

発行所
山武郡横芝町横芝636番地
横芝町役場
電話 04798-2-1111(内)
郵便番号 289-17



横芝

広報

横芝町の人口と世帯

< 8月31日 現在 >

人口	12,540人
男	6,011人
女	6,529人
世帯数	2,981

跡のツメの台風が大き



秋雨前線と二十五号台風

被害額は一億七千万

房総半島を掠めて三陸沖に去った台風二十五号は、この豪雨によって横芝町では住家の全壊八、半壊三、床上浸水二〇、床下浸水四五、耕地の冠水一、三〇〇ヘクタール、道路の決壊八〇ヶ所等の被害を出し、被害総額は、およそ一億七千万円に及ぶものと思われる。台風による被害としては町史上最大の惨事となった。このため町では、急施災害対策本部(本部長伊東町長)を設置、被害状況の掌握と応急復旧策を開始しました。

高谷川

ついに氾濫

台風二十五号と秋雨前線による雨は、六日から降り始め八日までに小堤付近で三五三ミリ、(両総用水第二機場調べ)を記録しました。この雨で坂田、寺方、木戸台地区では崖くずれや、台地からの土砂の流出がおこり、また、栗山川の増水によって高谷川が氾濫したため、横芝から多古に通じる県道下総線は通行不能となり谷台部落は周囲を濁水に囲まれ三日間も陸上交通は遮断されました。また、寺方地区は崖くずれによる被害がひどく、住宅が二戸も土砂に押し出され全壊してしまいました。昨年の豪雨で家屋に大きな被害を被った長倉、姥山地区では七世帯が全壊及び半壊の被害を受け

ました。長倉では、新築したばかりの住宅に入って十日もたたない家が全壊という惨事もありました。また、収穫期とあって農作物の被害はひどく栗山川流域では、刈り取って田圃に野づみをした稲ノ水や小朶かけをした稲が相当流出してしまいました。畑作ではビニールハウス、や人参、落花生等の露地野菜に被害はひどく、ビニールハウスは、始などが保温用のビニールはぎとられ屋根地の鉄骨はむきだし、三、四十センチに伸びたトマトは風にあらされ雨に打たれて全滅してしまいました。立合、南川岸地域に近年盛んになって来た養鰻池では栗山川の増水のためにあたりの養中(二、三十センチの鰻)約九五〇〇キログが逃失、四千七百万円程度の被害でありました。

徹夜で高潮警戒

台風二十五号が去り、寸断された道路も地元民や町内建設業者等の献身的な復旧援助によって十日には主要路線が開通しました。そして一息つくまもなく、今度は台風二十六号の接近によって高潮がおし寄せて来ました。このため立合地区では一戸一名の招集が行なわれました。地区民、消防団等が一体となった潮止の作業が幼をそうし大事に至らずに済みしました。

謹んでお見舞申し上げます

今回、房総半島を襲った二十五号台風は、県下に甚大な被害をもたらしました。横芝町に於ても家屋の倒壊や浸水、農林水産、商工業と広範に亘り被害をもたらしました。この災害に際し町当局も急施災害対策本部を設置し、復旧に全力を尽しましたが、被災者の救援に満足し得なかつた事を遺憾に思っております。被災者の皆様には一日も早く旧に復されん事を心からお祈り申し上げます。

横芝町長 伊東 巖

- 今回の災害に対して各方面から次のような金品が寄せられました。(敬称略)
- 千葉県義援金 九十五万円
 - 日本ゼニスパイプ 十 万円
 - 町議会議員一同 五万四千元
 - 千葉銀行 五 万円
 - 旭信用金庫 五 万円
 - 千葉興業銀行 五 万円
 - アサヒボール 三 万円
 - 総武中央ライオンズクラブ 二 万円
 - 千葉県町村会 三 万円
 - 千葉県共同募金会 一万九千元
 - 宮 清 一 万円
 - 自民党県支部連合会 一万円
 - 東金ライオンズクラブ 五千円
 - 日赤千葉県支部 物 品
 - 千葉県 物 品
 - 新屋薬品 物 品
 - 町長外職員一同 七万六千元

議会だより

町議会定例会が、去る九月二十一日午前十時から開会されました。

当日は定例会とあって、災害対策、道路、観光、教育、生活環境、空港関連などの町政全般にわたる諸問題について一般質問、応答が行なわれた後、一般会計補正予算案をはじめ七件の議案が提出され、慎重審議の結果、各議案共、それぞれ可決されました。

そのほか、農委委員会等に関する法律の規定に基づき、議会推せん農業委員が決まりました。

なお、当日の議会傍聴席には、町の地区総務員連絡協議会役員、多数の方々が終始、熱心に町政を研究する姿が見られました。

▼議案第一号 横芝町農業振興地域協議会設置条例の一部を改正する条例制定について（農業振興地域協議会の委員に森林組合役員の代表一名を加えるもの）

▼議案第二号 昭和四十六年度横芝町一般会計補正予算議定について（歳入歳出共に二千九百九十九万二千円を追加し、総額を四億八千八百万円とするもので、歳入の主なもの、土地購入費（高橋学園跡）の借入金払込金一千四百三万四千

円、台風被害に係わる復旧費、諸経費四百六十万一千円、道路舗装、維持費六百九万六千円、総務管理費百五十三万六千円などである。

▼議案第三号 昭和四十六年度横芝町老人ホーム特別会計補正予算議定について（歳入歳出共に八十五万一千円を追加し、総額を一千六百七十八万三千円とするもの）

▼議案第四号 山武都市衛生組合規約の一部を改正する規約の制定について（山武都市衛生組合の事業に、下水溝及び排水溝の清掃に

関する事業を加えるもの）

▼議案第五号 町の区域内の大字及び字区域の変更について、（三島地区の農業構造改善事業に伴う土地基盤整備による大字、字区域の変更の議決を求めるもの）

▼議案第六号 町道の認定について、（栗山字尻川田地先の道路百七十一メートルについて町道の認定を求めるもの）

住民検診が始まる

血圧測定も実施

結核の住民検診が十月十三日から十三日間、町内二十五会場で行われます。

この健康診断は、結核予防法という法律によって就学中の学生、生徒、児童、若しくは在宅及び入園している幼児、事業所（検診を実施する事業所）等に就労及び勤務するものを除いてはすべての者が町で実施する結核検診を受

けるよう義務づけられており、その結果異状をみとめられた人については、精密検査を実施し、異状者には事後指導を行なうなど町民の皆さんの健康保持に務めようというものです。

昭和四十六年度

結核住民検診実施計画表

月日(曜日)	時 間	実施場所	実施地区
十月 十三日(水)	午前九時～十一時三十分 午後一時～三時	中台農村協同館 牛熊海防庫前	中台 牛熊、谷台
十月 十四日(木)	午前九時～十二時 午後一時～三時	姥山青年館、満願寺 長倉青年館	姥山、遠山 長倉
十月 十五日(金)	午前九時～十一時三十分 午後一時～三時	上町青年館 坂田農村協同館	上町全区 坂田、寺方
十月 十八日(月)	午前九時～十一時三十分 午後一時～三時	大総公民館 於幾青年館	町原、木戸台、小堤、取立 於幾、曾根合
十月 十九日(火)	午前九時～十一時三十分 午後一時～三時	本町青年館 古川青年館	本町全区 古川、両国新田
十月 二十日(水)	午前九時～十一時三十分 午後一時～三時	粟山青年館 飯島正二宅	粟山一、二、三、東部、宮脇、南部 栗山四ノ三、東ヶ丘、青芝会、伸和会、四ツ倉六六会
十月 二十一日(木)	午前九時～十一時三十分 午後一時～三時	東町児童館 〃	東町一、二 東町三、四
十月 二十二日(金)	午前九時～十一時三十分 午後一時～三時	鳥喰沼集會場 鳥喰新田成就寺	鳥喰沼 鳥喰新田、上
十月 二十三日(土)	午前九時～十一時三十分 午後一時～三時	鳥喰越川商店 西青年館	鳥喰下 西、関場
十月 二十四日(日)	午前九時～十一時三十分 午後一時～三時	北清水青年館 新島野菜集荷場	新青、東 新田、本郷、荒場、三島
十月 二十五日(月)	午前九時～十一時三十分 午後一時～三時	上塚公民館 屋形四社神社	三軒家、道貫、入間、宮前、南 屋形荒場、三本松
十月 二十六日(火)	午前九時～十一時三十分 午後一時～三時	南川岸青年館 立合青年館	南川岸 立合
十月 二十七日(水)	午前九時～午後二時	横芝町役場	全地区未検診者



いつでもにぎやかな料理教室

第四回成人学校 開講せまる

第四回横芝町成人学校は十月二日から開講になります。今回は料理、民踊、盆栽、



設になります盆栽講座は東金園園主の土屋治平先生をお願いして盆栽についての知識や技術をいろいろと実演を交えながらご指導いただきますので、盆栽に興味をお持ちの方をはじめ、これから盆栽を始める方々ご受講いただき大いに盆栽を楽しんでいただきたいと思えます。また着物の着付講座は、きものコンサルタントの国房歳子先生にお願いして着物を一人で美しく着られるようになるための着付の基礎知識と技術について、ご指導いただきます。また西洋料理講座はスイス、イギリス、フランス、ジュネーブの各国の一流ホテルで修業されて帰えられた松尾町の鈴木和幸先生にお願いして各家庭に向く素晴らしい味の西洋料理の作り方を教えていただき、豊かな食生活を楽しんでいただきたいと思います。

以上の各講座とも初心者を対象として開講しておりますし、また各先生方も親切にご指導下さいますので、どなたもお気軽に受講いただき豊かで楽しい生活をすすすために役立てていただきたいと思います。

なお詳細については、各戸に配布されております開設のお知らせをご覧ください。

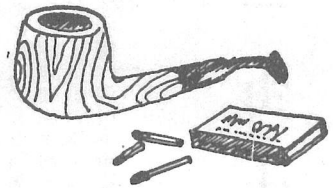


10月中に開催する学級はつぎのとおりですので多数受講下さい

学級名	日時	学習の内容	講師
家庭教育学級	10月8日 午後2時から	学習テーマ「親の生活態度について」 家庭教育の上で最も大事な親の生活態度について考えてみましょう。	県社会教育指導委員 石原晃亮先生
婦人学級	10月12日 午後2時から	学習テーマ「生活と社会道徳について」 私達の日常の生活の中でつねに心掛けなければならない道徳について一度考えてみましょう。	道徳研究者 能勢 繁先生
農業青年学級	10月21日 午後2時から	学習テーマ「これからの農業について」 わが横芝町の農政の現況を聞きこれからの農業のあり方について若い立場で話合ってみましょう。	町関係者
高令者学級	10月22日 午後2時から	学習テーマ「現代社会における老人の生き方」 急変しつつある現代社会の中で老人は如何に生きていくべきか、これからの老人の生き方について考えてみましょう。	県老人クラブ連合会 事務局 長 在原 徹雄
子供会リーダー 教室	10月31日 午前6時から	学習テーマ「ハイキング」 集団行動により規律と責任感を学ぶとともに自然に親しみ自然を愛する心を養う。	町子ども会連協 指導委員

水産	公共土木等	耕地			建物							
		ハビニール	畑冠水	田冠水	学校施設	非住家	浸水		一部破損	半壊	全壊	
養鰻 逃失	れ山崖 道路開拓	二五、〇〇〇㎡	三〇〇ha	一、〇〇〇ha	その他 三棟	半壊 一六棟	全壊 一五棟	床下 四五三棟	床上 二〇棟	五棟	三棟	八棟
九、五〇〇kg	二五ヶ所 一六ヶ所	八〇ヶ所										

台風被害概況



たばこは町で買ひましよう

ドイツ視察記 (第一回)

伊藤 一男

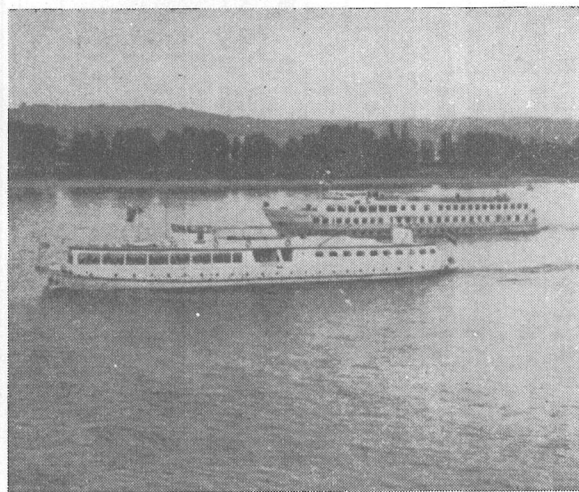


脱出し、一路パリへと飛び立ち、訪独代表団の一員として約一ヶ月間にわたり、フランス(パリ)、ドイツ各地を見まわりました。出発に際しましては、町当局をはじめ、数多くの方々からの激励を頂きまして、心より感謝申し上げます。

北極を越えて

七月十三日、真夏の日本を

この度、NHKの後援により、訪独代表団の一員として約一ヶ月間にわたり、フランス(パリ)、ドイツ各地を見まわりました。出発に際しましては、町当局をはじめ、数多くの方々からの激励を頂きまして、心より感謝申し上げます。



ライン河を下る観光船

品は「こちらです」なんて日本語で書かれた看板がやたらと多く東京のデパートみたいな気がした。やはり毛皮製品が多いようである。

機は再び北へと飛び続け、アラスカから北極へとはいる。海は氷で閉ざされ、氷河がみどり色の帯となつて、血管のように見えている。十九時間というものは訪れず、いつも真昼のように太陽は輝き五回ほど出る機内食は時差の関係で朝食、昼食だけである。

イギリスのマンチェスター上空で機は大きく旋回し、パリ空港へと向った。

パリ祭前夜

現地時間の夜八時にパリのオリイ空港へついた。パリの八時はまだ明るく。吾々一行はセーヌ河右岸の共和国広場に面したホテルに宿舎をとり、早速地下鉄でモンマルトルの丘まで出かけてみた。パリ特有の石タタミの坂道をサクレール寺院めざして登る道は何回も曲折して中腹までくると、パリの夜景が大きくひろがった。パリ祭の前夜なので、市民は丘へ丘へと集めてくる。「パアーン」と大きな音のする花火を投げあい、酒を飲んで大きな声で唄ったりしている。このパリ祭というのは、一七八九年七月十四日のバスチーユ蜂起をたたえる革命記念日である。サンピエールという頂上の広場には、市民や観光客があふれ、

底ぬけに明るい。ヒッピーの男女が抱きあいながら皮袋の中の酒をまぎらわしていたり、バイキングの軍服を着て踊る老人がいたり、こんな近くで外人をみるのは初めてなので、みんな目を白黒させている。寺院裏手のテルトルという一角には似顔絵描きや、辻音楽士がたむろし、日本人も何人かアルバイトしていた。話かけてみると留学生とのか。物価高なので稼がないと留学できない」といって笑っていた。

翌日、人々のざわめきで目を醒まし街にでると人波が延々と続き、その中を戦車や兵隊によるパレードが行われており、バンドーム広場ではナポレオンが、オーステルリッツの戦いで得た大砲一二〇〇門で鋳造したといわれる高さ四十四メートルもあるナポレオンの塔を市民が取りかこみ全市をあげて革命記念日を祝っていた。「リッツ」という日本人の経営する店で買物をし、午後からは市内の観光めぐりを楽しんだ。ノートルダム、マドレーヌなどの教会や寺院、ルーブル、クリュニなどの博物館や美術館あるいはベルサイユ宮殿、凱旋門とかけ足で見えていた。オペラ座やシャンゼリゼー通りなどは時間がなくてバスの中から見物し、わずかに四時間たらずでパリ市内を見物したのでみんなクタクタに疲れてしまい、エッフェル塔に着くころは眠りこむ者もでる程だった。パリを一巡しての感想

有権者数

八千七百二十人

選管発表

町選挙管理委員会から、九月一日現在の選挙人名簿に登録されている有権者数の発表がありました。

それによると有権者総数八千七百二十人のうち女性の有権者が四千六百四十一人と全有権者数の五十三パーセントをしめております。

尚、地区別有権者数は別表の通りです。

選挙人名簿登録者数

投票区	男女別		計
	男	女	
第一投票区	874	979	1,853
第二投票区	1,036	1,189	2,225
第三投票区	1,208	1,409	2,617
第四投票区	413	458	871
第五投票区	548	606	1,154
合計	4,079	4,641	8,720



自衛官募集

自衛隊では、陸海空自衛官を募集しています。十八才以上二十五才までの日本人男子なら誰でも応募でき、希望する月に入隊できます。

詳細は役場総務課へ

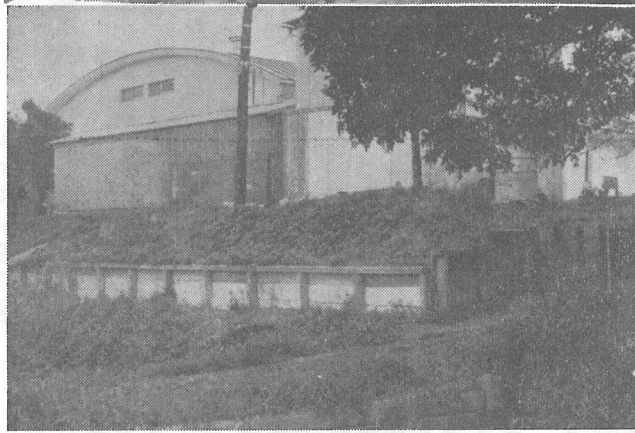
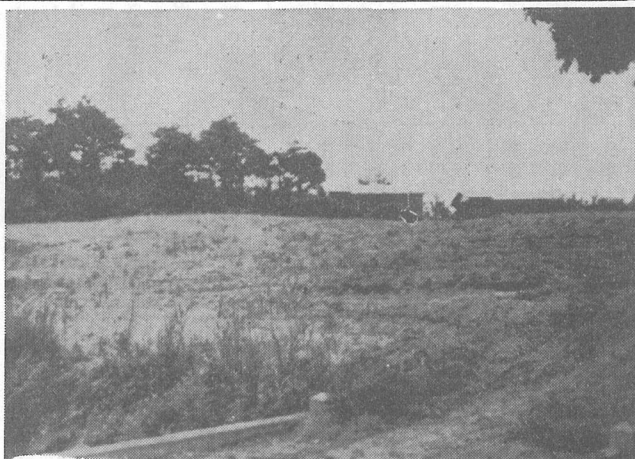
十年一昔

(その二十一)

給食センター界限

横芝中学校前の舗装道路を蒲鉾形をした赤い屋根の建物フエンス沿に進んで行くと遊園地を挟んで道路が二つに分れ遊園地のフエンスの上には横芝町学校給食センターという案内板が建っています。

そして手前の左角には篠竹が群生していますがそのすぐ奥には真新しい住宅が色とりどりの屋根を接するように並んでいます。分れた道路をたどって行きますと目の前に



様に見せているという美しい田園風景を展開しています。よく対照的ということ言いますが給食センターを間にした町並と、田園との区分は本対照的に見えます。此の辺りは給食センターが建つまでは起伏の激しい松等の林でそれに藤葛や葛がからみ笹竹や笹藪まで生い繁り出初式の放水訓練等でセンター下の用水を利用する時以外は余り人通りもなくセンター前まで舗装されている路も本対に狭くて何気なく歩いている先を難を連れたコジツケが横切ったり、突然目の前を走り抜けた鹿が物珍らしそうに振かえってこちらを眺めている。と言ったことも度々でした。

ここに給食センターが建つという話が流れ始めた頃は「こんな場所に？」と半信半疑の人も多かったようです。

昭和四十年頃、いよいよブルドーザーが入り樹木が伐採され烈しかった起伏や溝等が整地されるとどうやら建設用地らしくなってきたのです。

ところがこの土地は表面は砂地ですがその下は岩磐で水脈が悪く井戸を掘下げていくと鉄パイプの先が曲る程で仮にその岩磐を突抜いてもその下の水脈が極めて薄く、きれいな水が出たと思えば突然悪臭を交えた汚水が噴き出すと言

う様に飲用水の確保が難かしいので止むを得ず近くの民有地に水源をお願いする。というようにいろいろな苦労があったようです。こうして誕生した給食センターは一メートル巾のプラットホーム、白塗りに赤い蒲鉾形の屋根というので隣接町村各センターの羨望的になり此処に場所を求めた町当局及び関係者の先人の明を賞讃し合ったものです。其後次第に表通りの町並が給食センターに近づき閑静な場所も何時しか町続きの便利な場所に変って来たので

写真上 樹木を伐り払ったばかりの給食センター建設用地(前方は丘の様な高台で写真の下方に見える橋の辺り迄急坂の様に低くなっています)

写真下 九月中旬撮影の給食センター(橋桁は元の姿を残していますがそのすぐ前は盛土と砂防工事が施されて当時の面影は全くありません)この上が給食センターの施設になっています。(小沢給食センター所長 寄稿)

六十五才から老令年金

二級程度の障害者に

病気やケガで重度の身体障害者となった人々には障害福祉年金が支給されています。

しかし、この年金は、国民年金法に定められている一級の障害者だけで、その程度が二級の人々には福祉年金は支給されませんでした。それが、さきの改正によって、障害の程度が二級の人々には本来七十才から支給されるべきであった老令福祉年金が六十才から支給されることになりました。これは身体の不自由な老人には、その支給を特に早めようというものです。

この老令福祉年金の支給は

- 1 両眼の視力の和が〇、五以上〇、八以下のもの
- 2 両耳の聴力損失が八〇デシベル以上のもの
- 3 平衡機能に著しい障害を有するもの
- 4 咀嚼の機能を欠くもの
- 5 音声、言語機能に著しい障害を有するもの

- 6 両手の親指、ひとさし指、中指を欠くもの
- 7 第6項の機能に著しい障害を有するもの
- 8 一上肢に著しい障害を有するもの
- 9 一上肢の総ての指を欠くもの
- 10 一上肢の総ての指の機能に著しい障害を有するもの
- 11 両下肢のすべての指を欠くもの
- 12 一下肢の機能に著しい障害を有するもの
- 13 一下肢を足関節以上で欠くもの
- 14 体幹の機能に歩くことができない程度の障害を有するもの
- 15 精神の障害であって、前各号と同程度以上と認められる程度のも

本年十一月分からで、年額二三〇〇円です。この二級程度の障害とは次のような状態をいいます。このような状態に該当する方は請求手続きをして下さい。詳細は年金係へ。

対象となる障害の程度

第三子から

月三千元の児童手当

明年一月から支給

児童手当制度は、わが国社会保障制度のなかでまだ実現していない唯一の制度として、また、児童福祉の増進をはかるうえで重要な制度としてその早期実現がかねてから懸念となっており、五月の国会に於て児童手当法が成立し、いよいよ四十七年一月分から月額三千元が義務教育終了前の支給対象児童を有する養育者に支給されます。

このため町では、十月一日から住民課窓口で受け付けを始めたので、児童手当制度のおもな点について紹介しましょう。

● 支給対象者と支給額

日本国民で国内に住所を有しその人が、十八才未満の児童を三人以上（うち義務教育を終了前の児童がいる場合に限り）養育している者に対して義務教育終了前の第三位以降の児童一人につき、月額三千元を養育者に支給します。

ただし、義務教育終了前の児童は、経過措置として、昭和四十七年一月一日から昭和

● 制度の目的

児童を養育している人に児童

建設のあゆみ

9 月 ~ 10 月

完成した事業

- ① 町道舗装工事
本町～古川線 798.5m
- 九月着工及び工事中の事業
- ① 町道舗装工事
牛能一中台線 900m
- ② 上堺小学校改築工事 1,150㎡
- ③ 町営住宅建設工事（栗山） 20戸

東金税務署からの

お知らせ

四十八年三月三十一日までの間は、昭和四十二年一月二日以後に生まれた児童（五才未満の児童）を対象とし、昭和四十八年四月一日から昭和四十九年三月三十一日までの間は昭和三十八年四月二日以後に生まれた児童（十才未満）を対象とすることにしております。ただし、児童を養育している者の前年の所得が一定の額（目やすとして扶養親族五人の場合、前年の収入二百万円）未満であることが必要です。

● 支給を受ける方法
児童手当の支給を受けようとする人は、住所地の市町村役場に申し出て、市町村長の認定を受けていただきます。認定されれば、毎年二月、六月、十月の三回に分けて、それぞれ前月までの手当がまとめて市町村から支払われます。

なお、公務員については、国、地方公共団体、三公社において直接、認定および支給が行なわれます。

なおくわしくは、役場住民課又は千葉県社会部婦人児童課（電話〇四七二（二三）二三一九へお問合せ下さい。

このたび被害を受けられた納税者の皆さまに心からお見舞い申し上げます。不幸にして災害を受けられた方には、税金面で国税通則法や災害減免法、さらに所得税法などで救済の道が講じられています。次のような方法で税金の減免等の適用をお受けになって下さい。

● 国税通則法
(1) 被災地の範囲が広く、集団的に納税者が被害を受けたような場合には、国税庁長官がその地域と期日を指定して国税の申告期限や納期限などを延長することになっております。また、このような指定がない場合でも個別に税務署長に申請することによって二ヶ月以内の

とされる人は、住所地の市町村役場に申し出て、市町村長の認定を受けていただきます。認定されれば、毎年二月、六月、十月の三回に分けて、それぞれ前月までの手当がまとめて市町村から支払われます。

● 所得税法
災害による損害額が所得の合計額の一割をこえる場合には確定申告にあたって雑損控除を受けることができます。ただし、災害減免法による所得税の免除と、重複することはできません。

● 応募
① 中込用紙の請求および受験申込先、県警本部警務課または県内の各警察署、派出所、駐在所。
② 受付期間、十月十九日まで。尚、詳細については最寄りの警察署、派出所、駐在所にお訪ね下さい。



横芝句会九月例会

橋桁に出水の跡の干きおり
雁は過密の空に來なくなりぬ
石川奇水
橋腹に着く水音や秋出水
田股引干すや十六夜あがり初
斎藤ちくろ
隣にも野菜分けやり秋出水
十六夜の雲縫う月の艶にして
藤代ゆう
秋出水由緒の家も泥に伏す
かくれんぼのありか知らせて
萩こぼる

川島敬明
雁渡るボツカリ青き雲の穴
流れ物すべて見送り秋出水

ふる人は、災害の後一定期間内に予定納税の減額申請や更正請求をしなければなりません。

● 所得税法
災害による損害額が所得の合計額の一割をこえる場合には確定申告にあたって雑損控除を受けることができます。ただし、災害減免法による所得税の免除と、重複することはできません。

● 応募
① 中込用紙の請求および受験申込先、県警本部警務課または県内の各警察署、派出所、駐在所。
② 受付期間、十月十九日まで。尚、詳細については最寄りの警察署、派出所、駐在所にお訪ね下さい。

古谷紅葉
秋出水橋を守りて夜に入りぬ
踏切の長き遮断や雁渡る
木下石果子

伊藤保入
出水田の浮かれ籠の庭へ来し
はぐれ雁一羽過ぎ行く過疎の
村

土屋繼月
倒れ伏す稲刈り揚げる出水晴
れ
古利根に雁の声聴く釣りの宿
土屋繼月
ニュース吹ゆ閑八州や秋出水
奥山萌古
真夜さめて十六夜の月西にあ
り
佐久間実枝子
雨後の庭殊に輝やく十六夜

次回
十月九日（土）后一時
兼題 唐辛子 後の月
から二十九年四月一日迄に
生れた男子、大学卒者（明
年三月卒者を含む）及び高
卒程度の学力を有する者。

● 待遇
大学卒、四三、一五
七円、短大卒、三八、七二
八円、高校、中卒、三五、
八四四円で他に通勤、扶養
住宅等の諸手当あり。

警察官募集

資格 昭和十九年四月二日