

横芝町の人口と世帯

< 4 月 30 日 現在 >

人 口	12,411 人
男	5,937 人
女	6,474 人
世 帯 数	2,946 戸



広報

横芝

発 行 所

山武郡横芝町横芝636番地
横 芝 町 役 場
電 話 04798-2-1111(代)
郵 便 番 号 289-17

町長・参議院選迫る！

六月十七日 町長選
六月二十七日 参院選



町長選挙、参議院議員の通りりました。町長選挙について常選挙が間近かとなってまいは申すまでもなく私たちの生

活上最も身近かで大切な首長を選ぶ選挙です。地域開発、空港、公害、農産業の問題等々、今ほどその方向づけとしての政治の大切さが叫ばれる時期はありません。このような重要な選挙が義理や人情で、あるいは金品の誘惑で決められてしまったならば、私たちの生活はどうなることでしょうか。皆んなでそのへんをよく考え、候補者の人物と主張をよく見きわめて真に町政の担当者にふさわしい立派な人物を選びましょう。

一方参議院議員の選挙については衆議院や地方選挙にくらべ一般に関心が薄いようですが、この選挙が今後の我が国の政治の方向を決定づけることとなり、結局は私たちの生活のすべてを左右するものであることを再認識し、有権者こそぞっての選挙参加を今から心掛けましょう。

○投票できる人は

町長選挙の場合は昭和二十六年六月十八日以前に生れた日本国民で今年の三月二日以前から引き続き本町に居住している者。参議院選挙の場合は昭和二十六年六月二十八日以前に生れた日本国民（但し投票は登録されている市町村で行うこととなります）

○投票時間は

午前七時から午後六時までで入場券に記入された場所

○入場券があれば必ず投票できるか

入場券はあらかじめ記入して配布いたしますので、当然記入後投票日までの間に移動（転出者、死亡者、失権者等）があった者は投票できません。また入場券が到着しなくとも選挙権の要件さえ満たしていれば投票できます。このような方はあらかじめ選挙管理委員会へお問合せ下さい。

○選挙当日都合で投票所へ行けない場合は

選挙期日の告示又は公示があった日から投票日の前日まで（土曜、日曜日でも毎日午前八時三十分から午後五時まで）選挙管理委員会で投票しておくことができます。この場合は印鑑が必要です。指定されている大きな病院や老人ホーム、収容所ではその中で同様の投票ができます。

民具の保存にのり出す

町教育委員会

社会経済の発展から生活様式も変り機械器具等も高度化してまいりました。その反面古い農機具等ほとんど失われてまいります。そこで、横芝町教育委員会では、その保護対策に万全を期し、今回民具の保存にとめることにな

りました。そこで、貴重な文化財の保全をはかって、過去を知り、また未来を語る資料にしたいと存じます。そして町民一人一人に文化財を大切にする気持をもっていただき、保護された文化財的な民具類の保存を図り町民文化のうらおいと致したいと思えます。近く各部落に邪魔して古くから伝わって来た民具（農機具類）の蒐集を始める事になりましたので町民の皆様ご理解あるご協力をお願いいたします。

（教育委員会）

交通安全ポスター

六名が入賞

昭和四十六年度春の全国交通安全運動推進事業の一環として、成東警察署及び同管内交通安全協会主催により交通安全ポスター展示会が行われ横芝町からは横中、横小、上堺小から十八点が出品され次の六名が入賞をされました。

入賞者

- 成東警察署長賞 笹川典子 横小四年
- 成東交通安全協会長賞 今関恵子 横小二年
- 横芝町長賞 渡辺雅章 横中二年
- 教育庁山武地方出張所長賞 佐久間孝 横中二年
- 池田喜人 横小四年
- 佳作 小関伸二 横小六年

正副議長決り

五議案可決見る

統一地方選挙により新たに横芝町議会議員が選挙されたことは、先月号でお知らせしましたが、去る、五月六日初議会が開催され、五議案について慎重審議され全議案とも可決成立しました。改選後初の議会とあって、正、副議長の選挙が行われ議長には藤城頭義氏、副議長に佐久間喜蔵氏がそれぞれ選ばれました。尚、議会常任委員には、次の方々が決まりました。

- 総務委員会委員(敬称略)
- 委員長 伊藤 一郎
 - 副委員長 伊藤 専造
 - 委員 鈴木 繁
 - 藤城 頭義
- 厚生委員会委員
- 委員長 高橋 正
 - 副委員長 伊藤 章
 - 委員 椎名謙一郎
 - 渡辺喜久雄
 - 佐久間喜蔵
- 開発委員会委員
- 委員長 八角喜久夫
 - 副委員長 土屋 正一
 - 委員 林 山
 - 鈴木 貞司
 - 伊藤 裕之
- 税務文教委員会委員
- 委員長 市原 茂雄

- 副委員長 伊藤 一
委員 池内 祐蔵
土屋 英夫
- また、議会の選挙による各組合議員には、次の方々が選ばれました。
- 東陽病院組合議会議員
藤城 頭義 高橋 正
伊藤 一郎
- 山武郡環境衛生事業振興組合議会議員
藤城 頭義
- 八日市場市外三町消防組合議会議員
渡辺喜久雄
八角喜久夫

五議案及び報告一件については次のとおりです。

▼議案第一号、横芝町議会委員会条例の一部を改正する条例制定について、(開発課の発足に伴い旧産業委員会の名称を開発委員会と改めたもの)

▼議案第二号、東陽病院組合規約の一部を改正する規約制定について、(組合議員の定数十五名を横芝町、野栄町、光町ともに二名づつ減らし、九名とするもの及び組合に収

入役を置いてあったものを廃止し、収入役の事務を管理者が兼ねる。その外同規約の整備が行われた)

▼議案第三号、監査委員の選任について同意を求めると同時に、(新しく議会選出監査委員に北清水西伊藤一氏を選任することの同意を得るもの)

▼議案第四号、教育委員会委員の任命について同意を求めると同時に、(教育委員に越川薫氏(鳥上)実

川堅司郎氏(坂田)の両名を選任する事について議会の同意を求めたもの)

▼議案第五号、町長退職の期日に関する同意について、(町長が五月七日付をもって退職する事について同意を求めると同時に、)

▼報告一号、専決処分した事件の承認について、(千葉県市町村公平委員会共同設置規約の構成町村の名称変更を行うもので町長専決処分したものの承認を求めたもの)

住民税の控除額引上げ

地方税法の一部改正で

昭和四十六年度の税制改正に伴って、住民税の所得控除額が次のように引き上げられ、今年度から適用実施されます。(カッコ内は改正前の額)

- 一、所得控除額の引上げ
 - 1 基礎控除額十四万円(十三万円)
 - 2 配偶者控除額十三万円(十一万円)
 - 3 扶養控除額十万円(八万円)但し、配偶者がいない場合の一人目十一万円(九万円)
 - 4 寡婦、勤労学生、障害者、老年者の各控除額九万円(八万円)特別障害者控除額十一万円(十万円)
 - 5 生命保険料控除、二十七万五千円(二十五

6 医療費控除限度額 万円)

7 医療費控除限度額 百万円(三十万円)

二、納税義務者である障害者、老年者、寡婦、未青年者の非課税の範囲が、年間所得三十五万円(三十二万円)まで引きあげられました。

三、町税等の納期が変更されました

本年度から町県民税、固定資産税、国民健康保険税の納期が二期繰上げられ、六月から翌年一月までの八期に改められました。今月中旬以降に納税通知書を送付いたしますので本年度も納期限内の納付にご協力下さいますようお願いいたします。

田畑の小作料

改める

五月十七日開催された農業委員会に於て、新小作料の最額の決定がなされました。

この決定によって、これから小作契約を結んだり契約の更新をする場合、別表の金額により契約を結んでいただくことになりました。この決定は諸物価とのバランスを保つために農地法の規定により必要に応じて価格の変更が行われるものです。

別表(1)

水稻標準小作料

区分	小作料	適用区域
A	16,000	木戸台(C地区を除く)小堤、寺方、曾根合、於幾、坂田、取立、長倉(C地区を除く)姥山(C地区を除く)牛熊、中台(C地区を除く)谷台、古川、両国新田、横芝
B	15,000	栗山、鳥喰新田(C地区を除く)鳥喰上(C地区を除く)鳥喰下(C地区を除く)屋形、新島、北清水
C	14,000	坂田池(D地区を除く)木戸台のうち里根、井戸之下、仲谷、後谷、谷部田、長倉のうち洞口、後田姥山のうち東野中、下柳沼、中台のうち大井戸、鳥喰新田のうち南新田、車田、大正、南谷、一本松、稻荷、長嶋、道祖神、明治、鳥喰上のうち庚申、桜島、松ケ島、中原、大明、鶴池、鯉沼、鳥喰下のうち金平野、曾根下、松岡、稻市、平立
D	13,000	坂田池のうち字溜池

別表(2)

普通畑標準小作料

区分	小作料	適用区域
A	7,000	横芝地区、上塚地区
B	6,000	大総地区

十年一昔 (その十七)

「本町新国道添界限」

「おや！同じ写真が二枚並べてある？」と不審に思われる方がおられると思います。

去年の春

餅草摘みし野の果に

建築用地の札建てあり

これは最近の或短歌誌に載っていたものです。十年も経

ては勿論のこと、時には去年の面影がすっかり失われてしまっている場合も少なくない、というのが近頃の横芝町です。それが往還添ともなりますと更に烈しく、外来の人達が戸惑うこともあるようです。

ところが、一、二六号国道添のすぐ傍に、またこの国道の



役場の前から新国道を銚子方面に進み本町交差点の信号機が確認できる辺りに車両待避所があります。そして其処に等身大の警察官の模型像が建っています。そのすぐ後の十字路から斜左手の前方にビニールハウスが数棟見え、それがこの写真の場所なので

約十年前、横芝町にもよくやくビニール隧道による促成栽培が普及した頃、此の辺りの若い篤農家は農業改良普及員の指導や役場産業担当係等の援助を得てビニールハウスによる果菜類の栽培に着手したのです。毎、トマト、胡瓜、いんげん、と次第に高度な技術を要するものの栽培へ

と進み、更に甜瓜の栽培にも成功し、今年にはマスクメロンも作付けしてこれが順調に育っているということです。上メラマンの位置は多分まだ、農道だった筈です。ハウスの中はきつと母かトマトが作付けされているのでしよう。下の写真は今年の五月に撮影したものです。どのハウス

の写真ですがよく見ますと手前のハウスの正面に建っている電柱が姿を消している外周辺の立木も何本か伐り倒されています。そしてその内容にも大きな変遷を秘めているのです。

今月は十年一昔ということ所長寄稿)



第三回成人学校

開講せまる

第三回の横芝町成人学校が六月十五日から開講になります。今回は、いまままで開設しておりました料理、手芸、民踊、書道、ペン習字、趣味の園芸のほかに俳句、ローマ字、暮しの法律の各講座を新設して九科目により開設いたしました。俳句講座は、元横芝小学校長の高品虎洞先生をお願いして、俳句を初めて学ばれる人のために俳句のつくり方、鑑賞のしかたをわかりやすく指導していただき多くの皆さんに俳句を楽しんでいただきます。また、ローマ字教室は最近、私達の生活の中にはローマ字が氾濫しており、戦争中に学ばれた一部の方々やまた年配の方々にあままりローマ字を学ばれていない方があって、日常生活の上で困ることがあると思います。このような方のために横中の佐

瀬宏先生をお願いしてローマ字の読み方、書き方の基礎から学んでいただき日常生活に役立て戴きたいと思っております。また、暮しの法律は、今回は税法の巻としまして日常生活の中で必要な所得税、相続税、贈与税、県税、町税等についての知識を各専門講師によって実例をあげながら判りやすく指導して戴き、それぞれ役立て戴きたいと思いい開設しました。以上各科目とも初心者を対象としておりますので、どなたも遠慮、気兼ねなく受講されますようおすすめ致します。受講希望者は六月十五日までに公民館事務室に申込み下さい。詳細については各戸配布の受講のお知らせをご覧ください。

「よろず相談所」

開設のお知らせ

毎日めまぐるしく変動する社会情勢の中で、人々の生活様式が多様化してきています。日、町民皆様の個々の間にはいろいろと複雑した問題や悩みが生じていることと存じます。このたび中央公民館では、これらの諸問題についての解決のお手伝いをさせていただきますために左記のとおり「よろず相談所」の開設をいたしました。この相談所は、皆様からのご相談に応じて備えつけてある図書や参考資料情報等を提供することによって、自から問題の解決が出来るように便宜を図るものです。また、自から解決出来ない問題については、関係専門機関により解決が図れるよう手配をいたします。

囲碁、将棋道場の開設

中央公民館では、毎週日曜日午前九時から午後五時までを、碁、将棋愛好家のため中央公民館の二階和室を開放することになりましたので、愛好家の方々はお誘い合せてお出掛け下さい。尚利用に当たっては規則正しく使用いただき公民館使用上の遵守事項等を必ず守っていただきたいと思っております。只今公民館には碁の用具は十二組、将棋の用具は二組揃っております。

一開設日 毎月一日、十五日
二開設時間 午前九時から午後四時まで
三開設場所 中央公民館
四相談内容 土地、家屋、結婚、教育、その他諸問題

国民年金保険料の

免除申請は六月中に

昭和四十六年度国民年金保険料の免除は六月三十日まで申請してください。又前年度に引き続き免除を希望する方もあらためて申請しなおしてください。生活が苦しいからといって保険料を納めず免除も受けないままにしておくと将来の老齢年金はもちろん、万一の事故のときも障害年金や母子年金が受けられなくなります。この免除申請の仕組みには二つの場合があります。その一つは法定免除と云って届け出るだけで保険料が免除されます。たとえば生活保護者や障害年金または母

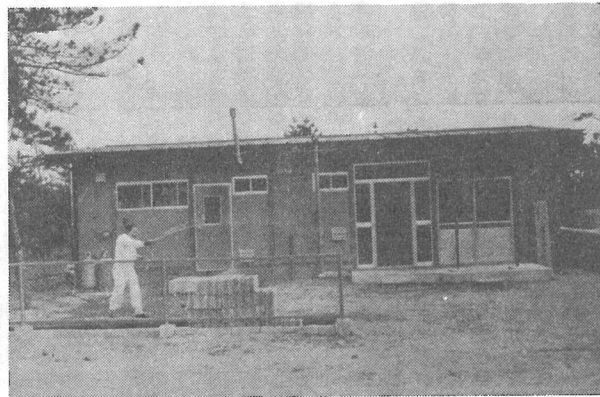
子(準母子)福祉年金の受給権者であるときは当然免除されます。いま一つは申請免除と云って、被保険者に前年の所得がないとき、被保険者やその家族が生活保護法の教育、住宅、医療扶助を受けているとき、その他保険料を納めることが著しく困難であるときなどで、その世帯の所得等を調べた上で認定されます。尚この免除申請は六月三十日を過ぎてから申請をされますと一年間免除にはならず申請のあった月分からと云うことで残り分については保険料を納めていただくこととなります。

建設のあゆみ

5月～6月

- 完成した事業
- ① 道路舗装工事 栗山庚申TCC線 748.5m
 - ② 横小増築工事 923.2m²
- 五月着工及び工事中の事業
- ① 道路舗装工事 宮前三本松線 1,686.5m
 - ② 南川岸道路拡張工事 271m
 - ③ 国民保養センター 732m²

で保険料を納めることが困難と思われる方は、早く印鑑を持って役場住民課で申請の手続をすよう願います。



上塚駐在所が移転しました

上塚小学校隣にあった駐在所が5月1日から県道飯岡～一の宮線沿いの今切に引越しました。新しく建てられた署は、警察という厳しい感じとは程遠く松林を背にして別荘を思わせるような瀟洒(しょうしゃ)な建物です。

「トン」でもない 河川投棄

最近河川へ豚、鶏等の死体を無断で棄てる人がありますが、これは清掃法、軽犯罪法で禁じられているばかりではなく河川を汚染したり悪臭が漂うため通行人は勿論河川流域の住民が非常に迷惑をすることになります。もし豚、鶏等が死亡したときは獣医師に診てもらい適切な場所を選んでクレゾール剤等で消毒のうえ大などに掘り返されぬよう土中深く埋めるようにして下さい。又、伝染病の疑があるような場合はすぐ役場か家畜保健衛生所へ連絡して適切に

指導のもとに処置をして下さい。お互いに注意しあって畜産の健全な発展をはかるよう心がけましょう。

予防接種予定表

6月～7月

月 日	実施場所	種 別	該当範囲
6.14	役 場	日本脳炎	一 般
15	大総公民館	"	"
16	上塚公民館	"	"
21	役 場	"	"
22	大総公民館	"	"
23	上塚公民館	"	"
7. 5	上塚公民館	ツベルクリン	"
6	大総公民館	"	"
7	上塚公民館	B C G	"
8	大総公民館	"	"
12	役 場	ツベルクリン	"
14	役 場	B C G	"
28	大総公民館	破 傷 風	"
29	上塚公民館	"	"
30	役 場	"	"

風さやか畑打つ女の髪なぶる
若梅あやめ
田島 千女
早苗とる手にさざ波の光来る

山藤や平とまがう花一つ
藤代 ゆう
馱々っ子もよく雀子に遊びけり
齊藤ちくろ
し 藤の房そっと日傘に受けて見
石川 奇水
藤咲かせ藤木屋と云う旅籠あり
土屋 栗水
横芝句会五月例会



断崖を仰げば藤の花揺れる
美枝子

藤の花鉢の高さを垂れ余り
保人
ゆく春や鼻緒のゆるき宿の下駄
萌子
藤垂れて御堂の屋根の雨けぶる

ありあわすものを夕餉に春惜む
松露
糸ひいて下れる虫や藤の花
石果子
雀の子危く風の枝握る
ゆづる
藤の下餌追ふ鯉の渦のあり
狸溪
藤の茶屋釣師掃りの歩を止む
紅雲