

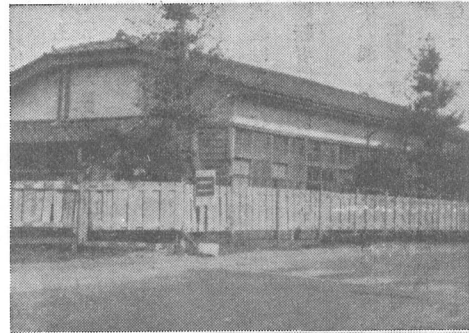
十年一昔 (その十一)

一本町交差点界限

横芝町本町交差点一・二六号線新旧国道が交わる所で、最近は大分下火になりましたが、一頃は魔の交差点と呼ばれる程交通事故が発生し、ドライバーの心臓を寒からしめたものです。近くには成東警察の幹部派出所が有りますが、ここに勤務する皆さんが一番苦労されるのは何と言っても交通事故防止対策だと思えます。この交差点には、県下に魁けて信号機に拡声器を取付け、歩行者やドライバー達に交通安全の呼び掛けを行なっています。なかなか評判がよく

事故件数も減ったというので時折見学者もあり横芝町交通安全対策関係者の自慢の一つとなっています。横芝駅から踏切りを渡ってこの交差点に入ろうとすると左側は病院で、右側は電話局になっています。交差点の向側には商店等が軒を並べて一寸とした街並を形造っています。昔、と言ってもま

ました。電話局前から新国道を横断する歩道の手前辺りがその跡だったと思います。自動車等も今の様に数多くは走らず、交通事故等という心配も殆んどなく、踏切の遮断で自動車の列がこの辺まで続く「大変な交通渋滞」と騒いだものです。またその頃は「横芝町は田圃があるの街並が二つになっている、何とか一つにしたい」というのが要路の人々の念願でしたが、なかなか実現の見通しが付かなかったのです。



そして、一今一街並を分断していた田圃も次第に埋立てられ、懸案の街並も一本に溶け込もうとしている今日此の頃、交差点の拡声機から流れる交通安全のPRの声を耳を傾けながら、絶間なく走り去る自動車等を眺めており、また、時代の変遷は想像を遙かに上まわった方向に進んでいることがしみじみと感ぜられる

てきます。写真。上は元の警察官幹部派出所（現在はこの交差点から役場方面に向って約五十メートルの右手に移っています。）で、建物のすぐ後は田圃でした。前を通っているのが当時の国道一六号線で、役場の方から田圃路を歩いて来ると安全標識が道路の向正面に見えていました。カメラは元のフタバ保育園の方面から東町方面に向けて撮ったもの

です。下の写真は現在の本町交差点を上の写真と凡そ同じ位置で撮ったものです。中央の信号機の下は横芝電話局で、新国道線の信号が青になっている所だと思えますが、中央を進んで行く乗用車と、八日市場方面から進入して来る乗用車の間辺りに元の警察官幹部派出所が在ったのです。電話局の辺りは勿論殆んどが田圃でした。



公民館運営協力委員会設置される

中央公民館では、公民館の事業に町内各関係団体のご意見を反映させ、効果的に事業を運営して健全な発展を図ることを目的として、公民館運営協力委員会を設置し、次の方々に委員をお願いいたしました。この運営協力委員会は、成人教育部会、青少年教育部会、体育部会、新生活運動推進部会の四つの専門部会にわかれて公民館の各種事業の企画、実施について協力をいただきますので、町民の皆さんも公民館の事業について、ご意見、ご希望等がありましたら、この運営協力委員の方々に聞かせいただきます。運営上の参考にいたし

たいと存じますので宜しくお願いたします。

運営協力委員芳名

- 横芝町婦人会長 滝川とも
- 青年団長 浅野憲一
- 横芝小PTA会長 大木信夫
- 大総小 " 伊藤喜市
- 上塚小 " 佐瀬昇市
- 横芝中 " 川島平三郎
- 横芝小学校長 井上 武
- 大総小 " 野本文男
- 上塚小 " 鈴木 武
- 横芝中 " 土屋武一
- 横芝町商工会長 田子一雄
- 横芝町農業協同組合長 鈴木利昌
- 横芝町青少年相談員連協会長 鈴木利昌
- 横芝町老人クラブ連合会長 渡辺喜久雄
- 真行寺多仲

講座紹介

◎料理教室
火曜コース・水曜コースとも成人学校各講座中最も人気があるそれぞれ定員一ぱいで開講されました。さすがに家庭の主婦の方が多く熱心に勉強されており出席率も毎回九〇%以上の好成绩で各講座のトップである。

季節の家庭料理を学習の中心にした火曜コースは、東町の鈴木料理教室の鈴木英子先生を講師にお迎えして、季節のものを材料にして、各家庭においてすぐに応用できる実用的な献立によって学習が進められており、受講生もその日の学習を早速夕食に活用して家族によるごばれているようです。

- また、健康を守るための栄養料理を学習の中心とする水曜コースは松尾保健所の川島栄養士さんを講師に迎え、季節の材料を使い栄養豊富なおいしい家庭料理の作り方を学び健康を守るための食生活についての講義を聞き知識の吸収に一生懸命です。
- 横芝町子供会育成会連協会長 高橋正夫
- 横芝町体育協会長 小関喜保
- 横芝町体育指導員 平山敬止
- 横芝小 " 鈴木利昌
- 大総小 " 林 雅彦
- 上塚小 " 鈴木幸子
- 横芝中 " 真行寺武子
- 鈴木幸子