

横芝町の人口と世帯

<7月31日 現在>

| | |
|------|---------|
| 常住人口 | 11,879人 |
| 男 | 5,593人 |
| 女 | 6,286人 |
| 世帯数 | 2,796戸 |



広報

横芝

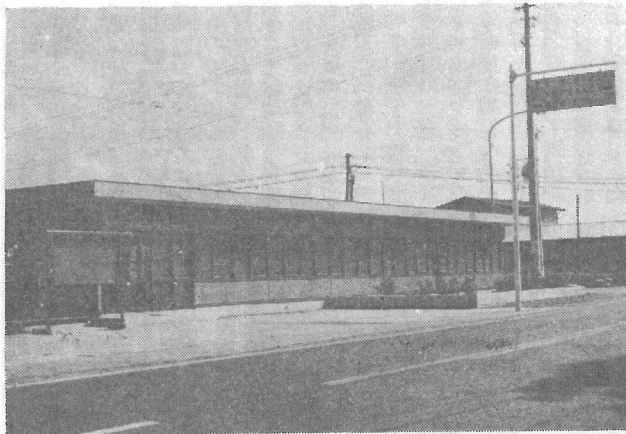
九月十七日から

電話がダイヤル式に

市外も即時通話可能

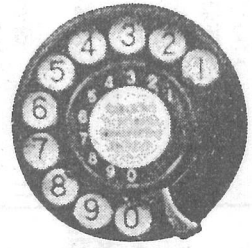
横芝電報電話局の新舎屋が本町交差点東角に完成し、待望久しかった町の電話が九月十七日午後三時、一斉にダイヤル式に切換えられ、同時に全国四千余の局と自分がダイヤルすることによって、即時通話ができることになりました。このことについて八日市場電報電話局で次のように話していました。

現在横芝町、光町、松尾



完成なった横芝電報電話局

町の一部をあわせて七四七加入の磁石式電話がありましたが、昨年五月から自動式に改める工事が進められ、町の皆様のご協力によって来る九月十七日、新しい横芝電報電話局が誕生し、八日市場管内第五番目のダイヤル式局としてスタートします。同時に同日午後三時を期し加入電話は一斉にダイヤル電話となり、全国



四千余の局と自分で直接ダイヤルすることにより、お話しができることになりました。

よくなる市外通話

現在横芝局からの市外通話は、すべて待合せ通話となっていて、朝九時から十一時ごろまでは平均四十分間程度お待ちいただいていたが、ダイヤル化後は即時につながるようにな

り、大変便利になります。局番号とダイヤル方法横芝局加入者の場合

- 1、市内へかけるときは市内局番(二)と加入者番号をダイヤルします。
- 2、市外へかけるときは相手方の市外局番と市内局番、加入者番号をダイヤルします。
- 3、芝山(〇四七九七七)、千代田(〇四七九七八)、松尾(〇四七九八六)、野手(〇四七九六七)、木戸(〇四七九八四)、日吉(〇四七九八五)

等、各局の加入者へ通話するときはカッコ内の市外局番をダイヤルすると、相手

駅前広場を舗装

促進協議会が奔走

総武線横芝駅前通りは旧国道までの両側歩道が完成し、人と車の通行も最近激増して、発展する横芝町の表玄関の様相を遺憾なく示しています。

総武線を利用する乗降客は日を増して増加し、これに伴って成田、多古、八日市場、野栄、蓮沼、日吉など各方面に通ずる九本の路線の千葉交通バスが乗入れ、加えて

横芝、房総両タクシーの頻繁な着発、その間をぬって東総通運のトラックや一般の乗用車の出入りはまことに目まぐるしいばかりです。

このため整備舗装されていない広場は路面の毀れがひどく、雨が降れば大きな水たまりができ、歩行者は車のはねる泥水を避けて逃げ廻り、女子事務員がこれを浴びて出勤を断念することも屢々です。

乾燥ば乾いたで砂埃が舞い上り、深くえぐれくぼんだ凹みで子供が転んだり、オートバイがハンドルを取られるなどまことに危険で非文化的であります。

海岸観光開発と発展を画策している光町、蓮沼町、横芝町の有志は、その玄関口、駅前広場のありさまを見るに堪えかねて、この整備舗装の推進に立ち上り寄々協議してまいりましたが、この程「横芝駅前広場舗装促進協議会」を結成し、吉岡豊氏を会長として、千葉鉄道管理局に折衝する一方、関係当局及び利用受益業者に呼びかけ、その計画の推進と早期実現を期し奔走されています。

局の交換手が出ますから番号を告げ相手加入者と呼んでもらいます。

電話に関する窓口
電話のお申込み、移転などは九月十七日から横芝電報電話局(本町交差点東側角)で取扱います。

以上のお話しのように大変便利になります。その半面度敷制となり、市内市外の別なく一回通話するたびに七円の料金を払わねばなりません。市外通話は、これまでの特急料金と同じ位の通話料がかかる由ですから、通話の間はできるだけ短かく、用件は簡潔に要領よく済ませることが肝要のことです。

なお蓮沼局管内は来年三月に自動化される予定だそうです。

一般選挙による

農業委員の当選者

八月十五日執行の一般選挙による農業委員会委員の立候補者が定数ちょうどでしたので、無投票で当選者がきまり選挙管理委員会から次のとおり発表されました。

農業委員当選者(敬称略)

| | |
|----------|--------|
| 焼山 一四九 | 伊藤 勝衛 |
| 中台 二一一 | 怒賀 源也 |
| 古川 一九四 | 大沢 丈夫 |
| 北清水 二五〇〇 | 鈴木 栄 |
| 栗山 三〇〇 | 若梅 光儀 |
| 小堤 二八二 | 伊藤 辰男 |
| 鳥喰下一八 | 二市原 文夫 |
| 鳥喰新六一 | 七 伊藤 博 |
| 屋形 五二〇七 | 林 武夫 |
| 新島 二八一 | 川島 襄次 |
| 於幾 七九四 | 桜井 敏雄 |

月二十五円の掛金で

死亡見舞金五十万円

交通災害共済制度

最近交通事故による犠牲者の数がおどろくほど増大しています。これらの被害者を共済制度によって救済し、お互いに助けあおうという目的で、千葉市町村退職手当組合が主体となって、この九月一日から交通災害共済事業を開始しました。

この事業については先にお配りした印刷物などで承知のことと思いますが、バス、電車、自動車、オートバイ、自転車で事故にあい、けがや死亡した場合、または自分の不注意でけがをし

た場合にも共済見舞金がもらえる仕組みになっています。ただし飛行機や船の事故による災害の場合は対象になりません。

共済の期間は九月一日から来年の八月三十一日までの一年で、掛金は年額一人につき三百円(月二十五円の割)となっています。しかし期間の途中でも加入することができ、その場合掛金は来年の八月末までの月額に二十五円を乗じた金額となります。

共済見舞金の額は死亡の場合五十万円、けがの場合は傷

害の程度に応じ五段階に分け十万円から二十万円までとなっています。

不幸にして災害にあわれた場合は、直ちた医師の診察を受けて診断書をもらい、同時に警察に届けて交通事故証明書書の発行を受け、共済会員証を添えて見舞金の請求をして下さい。加入の申込みも、見舞金の請求も役場総務課で受けつけてくれます。

近ごろは歩いていても、車

上堺保育所を新築 11月末に完成予定



や汽車に乗っていても、何時事故にあうかわからない物さうな時代ですから、せめてこのような共済制度にも家族全員が加入しておいて、災害の損失を補なうたしにするのが賢明だと思います。

交通災害共済のことについて詳しくお知りになりたい方は役場総務課か、千葉市自治会館内県市町村職員退職手当組合にお尋ね下さい。

上堺保育所が国の定める規格を備えた舎屋を新築することになりまし。

敷地は現在の保育所の西側隣約十五アールの所へ、木造カラー鉄板葺平家の三五一平方米(約一〇六坪)のもを建てる予定で、去る八月十二日吉岡建設会社と七三二万円で請負契約を結びました。

二十坪の遊戯室、十二坪の保育室二、育児室、衛生室、職員室、用務員室、炊事場その他が完備し理想に近い施設

として、十一月一ぱいに完成の予定であります。

上堺保育所は町村合併直後の昭和三十一年六月、旧上堺村役場庁舎を借りて開設され、中学校統合によって不要となつた校舎の一棟を改修して、三十六年四月から移転運営してまいりましたが、間どりや設備などの工合が悪くて幼児の保育上不便、支障が多く、運営委員さん初め保護者さん達の苦心苦労は大抵ではありませんでした。その上一時はモグリ保育所の、ヤミ保育所との白視線されたのですが、時勢の推移で住民も正規の認可施設とする必要を認め、政府のきめられた規格になつた保育所を新築することになつたもので

す。

保育所は幼稚園とは違いますが、集団生活やしつけの面での幼児教育は、これで保護者さん達が専念して打込んで行けるというものです。

(写真は元気に仲よく遊ぶ上堺保育所の幼児たち)

な状態になるとその支給を受ける権利が生ずるわけです。しかし具体的にはそのような方から請求書が出され、たしかに権利があると確認されなければ支給されません。特に障害年金はケガや病気の程度によって年金がでるか、でないかがまるわけです。ところで被保険者の方々にほどの程度の障害の場合に年金が受けられるのかよくわからないため、ついそのままにしておく方が多いようです。わからないことは気軽に役場年金係に相談して請求するようにして下さい。

国民年金の請求を忘れていませんか

皆さんが毎月かけている国民年金の保険料は、将来みなさんが年をとったときに年金を受けるためにかけているものです。国民年金にはこの老令年金や通算老令年金のほか、ケガや病気で日常生活が非常に制限されるとか、人手をかりなければならぬような人のために障害年金があります。また母子及び準母子年金は一家の働き手である夫や父または祖父が死亡した場合に十八才未満の子、弟妹または孫と一緒に暮している妻、姉または祖母に支給されます。また老令年金を受ける資格を持っている夫が死亡した場合、その夫と十年以上婚姻関係がある六十五才未満の妻に、六十才から寡婦年金が支給されます。このように国民年金には七種類の年金給付と、自分の年金を受けないで死亡した方の遺族に支給される死亡一時金とがあります。これらの年金は前記のよう

請求の権利は五年経過すると消滅しますから皆さんのなかで、自分は年金を受けられないのではないかと思はれる方は今すぐ、年金係に相談して下さい。

県警察官募集

県警察署では若い優秀な警察官を多数募集しています。

資格は高等学校卒業程度以上の学力のある方で、昭和十七年四月二日から同二十六年四月一日までに生れた健康な男子です。

受付期間は九月十一日までですが、詳しくは警察署が駐在所でお尋ね下さい。

明治百年頌歌きまる

今年明治百年にあたりまして世界各地をまわって来ました。明治改元の詔勅が出された日は、慶応四年九月八日（新曆換算一八六八年十月二十三日）でこの時から明治になったのです。

そこで今年の十月二十三日には国をあげて記念祝典の行事が行われることになっていきます。

その行事の一つ「青年の船」は皆様ご存じのように今年一月十九日東京港を出発し

明治百年頌歌

のぞみあらたに

滝田 常晴 作詞
サトウ・ハチロー 補作
勝 承夫 作曲
外山 雄三 作曲

一、光あり 誇りあり

ここに百年
ふりかえる明治のあゆみ
このくにのいやます栄え
うけつぎてさらに進まん
われら われら
のぞみあらたに

二、響きあり 応えあり

ここに百年
たくましく 明治の力
たたえつつ 試練をかさね
大いなる 道を拓かん
われら われら
つねに励みて

三、総りあり 泉あり

ここに百年
豊かなる 明治のころ
ことほぎて香りをうつし
よろこびを共にうたわん
われら われら
空を仰ぎて

ところで「明治」という年号の出典はといいますが、易經の「聖人南面して天下に聴き、明に嚮って治む」からとったものだと言われていました。顧りみて正すべき過ちもなかったとは言えませんが、先人の勇気と聡明と努力を追想して、私たちはこれを現代に生かしこれからの日本の躍進

に役立てて行くべきであると思えます。

勤め人の奥さんも 国民年金に加入を

国民年金制度では、農漁業に従事している人とか自分で商売などをしてる人たちは、当然加入しなければならぬことになっていますが、会社や役所などに勤めている人の奥さん方は、希望すれば加入できることになっていきます。

このような奥さん方を義務加入者としていないのは、ご主人が会社や役所などが加入している厚生年金やその他の共済組合などの年金制度から、ある程度の保障があるためです。しかし奥さん自身が年をとって働けなくなるとさや、ケガをした時などは何の保障もないわけです。奥さん方も国民年金に加入して将来は夫婦そろって年金を受けられるように、今からでも印鑑を持って役場住民課で、加入の手続をされるようおすすめします。

ふる里の話題

大力無双の海保甲斐守 (三)

悲壮！ 嶋の坊で自刃

それから三吉はをつくって川端に馳せ向う。寺台の河岸まで来て三吉これを見て幅八間の根古て見ると橋を引いて名川を飛び越えながら、二十て河面には篠田、四本ひかえた鎧を両手にて八日暮兩人の上使が本をかき掴み引折って捨てて出迎え「御上意にしました。この勢に恐れをなして土井大炊頭名代としてわれし大勢の者ども一度にどつと等兩人罷り越した。それにて切腹なされ候え」と呼ばわて三吉これを聞いて「御上意なれば是非なし。城に入つて切腹仕る。橋を渡し候え」と答えた。これに対し「橋を渡すこと罷りならぬ。それに切腹召され候え」と言うや否や三百騎の兵、三吉を渡さしと切先をならべ、鎧ふすま

をつくって川端に馳せ向う。寺台の河岸まで来て三吉これを見て幅八間の根古て見ると橋を引いて名川を飛び越えながら、二十て河面には篠田、四本ひかえた鎧を両手にて八日暮兩人の上使が本をかき掴み引折って捨てて出迎え「御上意にしました。この勢に恐れをなして土井大炊頭名代としてわれし大勢の者ども一度にどつと等兩人罷り越した。それにて切腹なされ候え」と呼ばわて三吉これを聞いて「御上意なれば是非なし。城に入つて切腹仕る。橋を渡し候え」と答えた。これに対し「橋を渡すこと罷りならぬ。それに切腹召され候え」と言うや否や三百騎の兵、三吉を渡さしと切先をならべ、鎧ふすま



埋葬したところ腕骨を埋す正光院墓地に立つ石塔

と見えと言いついたもので、里人はこれを「三吉松」と称し「三吉様も成仏なされた」と安堵の面持で回想したのであった。

さて寺台の人々は今でも甲斐守様とか三吉様とかと尊敬

逸話が残っているが、余程の大男の豪傑であつたらしく、父の丹波守英氏の時、先祖大隅守氏義から数代の居城であつた市原郡海保村の海保城から所替えによつて、千葉氏の支城で、その一族馬場伊勢守勝政の居城であつた寺台城に移つて来たのである。三吉の死後、海保氏は改易となり、寺台城は上意によつて破却された。寺台村の三百石は小野次郎右衛門が功勞によつて賜わり、その子孫が連綿として知行し明治維新まで続いた。

土屋村（現在市内）の文珠院という僧はかなりの高僧であつたことがわかれる。山の作村（現在市内）の円融寺の僧は三吉の善の好敵手であつた。

三吉の腕骨が屋形村（現横芝町屋形）の一族海保五左衛門の老松が枯死したので、掘起したところ、その真下から人骨一体と唐銭七十五枚及び石枕が出土、骨格から推して三吉の遺骨と推定され、同所の永興寺で寺台区の主催で宗族として屋形海保氏数人、筆者もこれに加わり、成田市長も参列して追悼会を行なつた。屋形では三百三十四年間保存した腕骨を正光院に埋葬した。

（海保忠氏特別寄稿）

【引用書目】
千葉県伝考記、海保家旧記、小倉大亮文書、下総旧事考、諸家系図纂、匝瑳郡誌、佐倉風土記、徳川実記、印旛郡誌

△解説△
海保三吉については色々の

按摩治療や浪曲口演

老人ホームに慰問続々

坂田池のほとり、閑静なただすまいの中の横芝町老人ホームには、現在五十二名の老人たちが、社会人としての務めを終え静かな老後を楽しんでおります。

とは言っても年をとってからの集団生活には、なかなかなじみにくいもの、また時間を持ってあまり、単調な毎日になりがちなのも避けがたいようです。

が、お目の不自由なものにもかかわらず、郡内各方面からはるばるとホーム慰問に来られる一日がかりでモミ療治やはりなどを下さったばかりでなくお土産までも頂いたのです。

いざ療治が始まると四十畳敷の広間もところ狭しの盛況で、療治を受ける者も順番を待つ者も一しよになつて四方山話に花が咲いて、幾月分もの楽しみを合せてような楽しい一日を過ごしました。

そのあと七月三十日には、新島の阿蛭製作所の社長さんの肝いりで、浪曲界の大家木村忠衛師の口演慰問をいただきました。この日も師の熱のこもった人情ものの語りぶり

に、涙を流したり、腹をかかえたり、感心したりで、長講二席を時間のたつのも忘れて聴きいっていました。

これらの慰問や単調になりがちなるホーム生活にとってまことに有がたい贈りもので、明日への希望と活力をよみがえらせる大きな力になりました。

また上埴地区道貫の理髪店主海保能夫さんは、昭和三十四年三月から現在まで十年近く、毎月老人たちの理髪、顔そりの奉仕をして頂いております。

これもまたホームのお年寄の楽しい一日になっていきます。

このほかに町内外の方から随時に菓子、果物、衣類、金員などの慰問があり、お年寄たちを励まし、慰めていただいております。

発句をたしなむ お方に!

句会にもいろいろあるそう。俺には難かしいことはわかんねエ。だけど五、七、五と並べて見たら結構楽しい気分になるもんだ。

横芝町にもずいぶん俳人がござらっしゃる。それが他の町村の人と一緒に「砂」という俳句の本を、出してござらっしゃるといふことだ。今月から広報係様にしたの、その中から素人にもわかるもので、横芝の人の作品を載せてもらうことにした。

横芝俳壇

父の日や無理に言わせる酒の癖

海南風に別れの瞳かがやかせ

北清水 斉藤ちくろ

五月雨や機首むく方は横湖と

雲海を抜けて機上に名利なし

東町 土屋 粟水

夕暮やそだけ残し栗の花

去年の夏亡夫と聞きし古風鈴

栗山 若梅あやめ

訂正

前号第一頁最下段、郡市民体育大会記事、二百米に一位の「大木俊勝君」は「大木一雄君」としたのを誤りでした。ご迷惑をおかけしたことをお詫びして訂正します。

(教育委員会)

稲刈り始まる

がら本豊作の災作が急な雨で、不順な折りあつたので、台風が天候が直す心から、夏型に予想されたいやうな害の出るまい。



婦人少年室協助員に 栗山の滝川さん

栗山の滝川友子さんが婦人少年室協助員に委嘱されました。

この協助員は労働大臣から委嘱されて、働く婦人や年少労働者(十八才未満の者)の労働条件とか、婦人の地位向上などに関するすべての問題

九月のこよみ

- 1日 関東大震災記念日
- 9日 重陽節、菊の節句
- 15日 敬老の日
- 18日 満州事変突発
- 20日 彼岸入り
- 23日 秋分の日

重陽節 陰曆九月九日、菊の節句とも言い「平安の初期から宮中の節会の一つとして重んじられ、詩を作り菊酒の宴を張る。のち武家に移って江戸時代が最盛。民間もこれにならう」とある。九という数は陽をあらわすので、月と日が九であるから「重陽」と言ったもの。