

発行所

山武郡横芝町横芝636番地
横芝町役場
電話 横芝 32・249・339
郵便番号 289-17



広報

横芝

横芝町の人口と世帯

< 6月30日 現在 >

常住人口	11,896人
男	5,606人
女	6,290人
世帯数	2,799戸

農家の嫁さがし

町で結婚相談所を開設

十名の相談員を配置して

工鉦建設業、商業など第二次第三次産業の目ざましい成長発展で、これまで農村に滞在していた失業者は一掃され、それにつれて若い男女の後継者層までも都市へ都市へと流れ出

なり、郡内では先ず横芝町と松尾町に置くことになりました。行く行くは各町村の相談所がたがいに連絡をとり合い、広域的に結婚幹旋網が敷かれる仕組みです。

横芝町では教育委員会事務局内に農村青年結婚相談所本部を設け、左記十名の相談員を配置しています。

- 木戸台 佐久間なつ
- 遠山 小川 文雄
- 牛熊 鈴木 貞智
- 本町 真行寺多仲

もちろん農家はかりでなく広く一般の結婚相談も大いに歓迎し、幹旋の結果めでたくゴールインした場合は県からの記念品が贈られることになっています。

相談員はそれぞれ世の中での経験が深く世話好きの方がたいた。主な成績は次のとおりでした。

庭球と二百米に一位

郡市民体育大会

第十九回山武郡市民体育大会は去る七月二十一日、東金市の東金小学校を本会場として挙行されました。

横芝町からは百五十名余の選手が参加し、土用に入って二日目の三十度を越す炎天下に、吹き出る汗をぬぐいもやらず、各種目で健闘しました。

主な成績は次のとおりでした。

- 団体 一位 庭球
- 個人 三位 卓球
- 個人 一位 二百米 大木一雄君
- 個人 二位 八百米 吉岡勝司君

総合成績は芳ばしくなく八位でした。次回には奮起されるよう祈ってやみません。

なお団体では剣道部が、個人では、石橋恒一君が体育協会の発展に尽した功績により表彰されました。



ワッショイワッショイ東町の子供みこし渡御

五社総出のみこし渡御

伝統の横芝祇園祭り

永い伝統を誇る横芝の祇園祭り。その昔、今を去る一六八年前、江戸後期享和年間からこの八坂神社祭礼が行なわれたと伝えられ、御輿の渡御は明治五年から始まったといふこととす。

やしの音に吸い寄せられた老幼男女のむねが雑とうする、昔さながらの賑わい。また、屋はまた屋で、国道バイパスの開通で旧国道筋の交通事情が緩和されたのと、明治百年を記念する意味で、東町が新調した子供みこし二社を合せて、五社のみこしが総出で本町まで町通りを練り、京や江戸のそれをしのばせるごう勢な渡御でした。

例年のとおり七月九日(旧暦六月十四日)の宵祭りから、東町は駅前、上町はかど屋前に設けられたヤグラ舞台の周囲には、笛、太鼓のは

国保と交通事故診療

医療費は加害者負担

走る凶器などと言はれる自動車のはん乱している現在、不幸にして交通事故にあった場合どうしたらよいか。複雑な問題が沢山あるでしょうが診療を受ける場合国民健康保険との関係について特に注意していただきたいのです。

◇自動車事故にあつたら

加害者は被害者の損害を賠償する責任があります。若しひき逃げなど加害者がわからない場合は政府が賠償してくれることになっています。そのため自動車運転者の持主は、自動車損害賠償責任保険に入ることが義務づけられています。

◇診療を受けるとき

医師から「保険ではかかれませんよ」と言はれることがありますが、それは自動車事故の場合の医療費は加害者が支払うべきものということが原則であるからです。

◇国保は使えないのか

というとき、そうではありません。加害者がすぐに賠償金を支払う能力がない等、やむを得ないときもある訳です。そのようなとき便法として国保によって診療を受けるのです。

◇国保を使うときは

条例によって定められている届けを必ず役場国保係に出

して下さい。そうすれば国保では加害者に代って医療費の立替払いをします。そして立替えて払った金額は加害者又は被害者に請求する権利を持ちます。

◇示談をする時は

加害者の言うことに押されず慎重に考えて話し合いをつけることが肝要です。普通には損害賠償は医療費、生活費、物損補償、慰謝料などが含まれます。国保に關係なく自由診療で話し合いができればいづばん望ましいのですが、国保で診療した場合は医療費は国保から請求を受けますから、

医療費を除外した賠償額での示談には応じないで頂きたいのです。

国民年金指導委員 きまると

任期満了に伴い国民年金普及指導委員として、四月一日付次の五名が知事から委嘱されました。

- | 氏名 | 住所 | 担当地域 |
|-------|----|---------------|
| 実川 一 | 於幾 | 大総全域 |
| 伊藤 博淑 | 上町 | 上町、本町、古川、両国鳥喰 |

投票率は郡内二位

参議院選挙の結果

参議院議員選挙は七月七日に行なわれましたが、野菜出荷の最盛期、水田病虫害防除の最中にもかかわらず、投票の出足ははじめ思わしくなかったようですが、それでも最終的には平均六九・六%と、郡内第二位(一位は土気町)、県平均の六〇・四%を遙かに越す好成績でした。

投票区	有権者数	投票数	投票率	前回率
第 1	1,749	1,169	66.84	59.08
第 2	1,930	1,405	72.80	67.72
第 3	2,404	1,762	73.29	75.26
第 4	867	571	65.86	72.37
第 5	1,095	692	63.20	64.82
計	8,045	5,599	69.60	67.49

地方区選出立候補者の得票と下表のようになります。

党 派	別 立者	候補者数	得票者数	得票数
自 民 党	34	15	4	3,005,364
民 社 党	15	4	7	697,052
社 民 党	4	9	3	158,353
公 明 党	9	3	7	1,041,172
共 産 党	3	7	3	99,000
無 所属	7	21	6	26,000
計	93	87	18	5,326,991

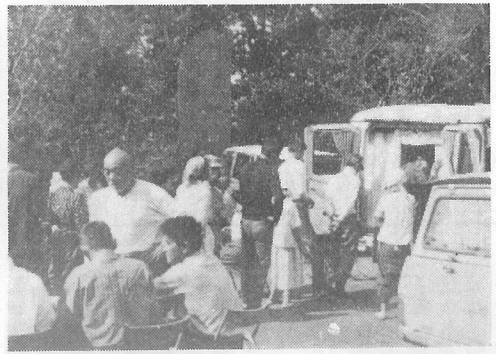
党派別得票数(全国区)

小川 敏夫 東町 栗東山町
伊藤 敬一 新青 新清水
早川多一郎 立会 屋形
右の方々担当地域の指導者として国民年金制度の趣旨を普及したり、新しく該当した者の加入や住所が変わったりしたときなどの諸手続きの指導をするほか保険料の納入及び免除や年金を受ける手続きの指導などをしていたが、急手当を受けさせたが、内一名は遂に死亡しました。

去る七月十一日午後十時五十分、新国道本町交差点で普通乗用車とライトバンが衝突して死者三名、負傷者五名を出した事故がありました。深夜のことと通行する車も稀でしたところ、附近にガソリンスタンドを経営する市原義仁(三三才)氏が自家乗用車で、出血多量で頻死の重傷者二名を東陽病院に運び応急手当を受けさせたが、内一名は遂に死亡しました。

深夜、重傷者を病院に運ぶ市原義仁さんの篤行
深夜の交通事故で血まみれの重傷者を自家用車で病院に運び、急救活動に協力した美談。

事故の当事者さえもひき逃げの多い今日、市原氏が高級新車を血に汚すのもいとわず、深夜の急救活動に協力した犠牲的精神は、警察署員を初め関係者をいたく感激させています。



住民検診風景

8月14日から

結核予防の住民検診

全員が受けましょう

住民検診の日が近づきました。来る八月十四日から二十八日までの十三日間、町内各部落で住民健康診断を行ないます。鮮しい日割は別途にお知らせしますが、各家庭の全員が受診されるようお願いいたします。

結核と言えはむかしは遺伝するとか、不治の病だとかいって大へん恐れられたものですが、近年は医学の進歩で死亡率がグッと低くなって余り恐れられなくなりました。それでも全国では年間二万人が亡くなると言われています。

昨年度松尾保健所管内では百十一人が発病し、中年から老人の方が八十%を占めていたとのこと。

また昨年度横芝町で検診を受けた成績は九十八%で、そのうち十四人が極く軽いうちに発見され、働きながら治療してなおった例もあつたくらいです。

結核予防法の検診義務も勿論ですが、自分自身の健康を守り楽しい生活を送るためのものですから、今年も住民一人残らず検診を受けましょう。

乳幼児には新しい方法の予防接種

小学校入学前の子供さんや乳児にはレントゲン検査はやらないで、ツベルクリン注射と、中一日おいてその反応成績を判定し、陰性者にはBCG

接種を全員に行うよう義務づけられています。この期日は改めておしらせしますので大切なお子さんを結核から守るため、一人残らずツベルクリン反応検査を受けましょう。

BCGは結核予防には実には大きな力を持っていますが、これまで「うんだ」とか「きずあとが残る」とかといやがるお母さん方もいましたが、昨年から薬と接種方法が変り、注射筒を使わないで薬を皮膚に塗る方法（経皮接種）になりましたから、そのような心配はなくなりまして、この機会にお知らせしておきます。

ふるさとのお話

大力無双の海保甲斐守 (一)

その後、三吉は伏見城の大竹を指でひしぎこれを上帯に御番を仰せつけられ小野次郎しめて、これも挾箱に腰をか右衛門と上落したが、ある時けた。この時相手の家来が三三吉は遊女町で喧嘩をし、武吉の家来に向って「その方の士多数を殺した。」主人は何手を取り申すか」と

また三吉は相撲を好んだが尋ねた。三吉の家来は「我主ある時、上方に比類のない大人は無手なり。ただ大力な方の武士があつてこの事を聞き」と答へ「その方の主人はつき、その武士が少数の家来を」と聞いたのに対し「我主人つて伏見に来て三吉との相は足の大指を取るが妙なり」撲を申し入れた。やがて双方と言った。三吉はこれを聞いて仕度を整えて上方より出て来て、行司が合せて立退くと、た。武士は鉄の三尺余りの延わざと左の足の大指をあげて板を上帯にひかえていた。すると彼の武士が一つと近寄り三吉の左の

足の大指を取り上げようとして。大力の三吉のこと故足は持上らない。すかさず右の足で武士の背中を大地に踏みこむと骨もくだけて死んでしまった。大勢の見物人もこれを見て「これは人間のわざでな」と皆驚ろいたのである。これらのごとで小野次郎右衛門が

と悪意であるのを聞き、文珠院を呼んで「この度將軍の上意で三吉殿討手を仰せつけられた。三吉殿が手向いすれば、天下の敵になる。御上意に従えば海保家跡目相続もできるの、これについては我々兩人たしかに請合ひ申す。若し手向いした時は天下に敵対したことに

珠院は用事のため中座した。三吉は何心なく碁を打っていたが、討手の軍勢が寺台城え押寄せて来たのが三吉の耳に入った。

そのとき文珠院が再び円融寺へ来て三吉に上意の趣を一部始終話したところ、三吉は顔色も動かさず「左様のことであれば手向いはいたすま」と言つて、またいとまごいの碁を打った。

共々死罪になります」と申し上げた。三吉は「さのみ苦勞に思ふなら大小につめをかきなされ」と言つて大小を渡した。文珠院はつめをかいて返し連れ立って寺を出た。

寺台村と浜街道の別れ道にさしかかつたとき、右之助左之助という御供の二人の小姓に、右之助は刀を、左之助には羽織を与え「汝等はこれより浜辺の屋形村に行き渡世せよ」と申し渡したが、兩人とも「いかで御暇申すべきや敵の中にかけて入つて討死した、来世の御供になるべし」といって落ちゆく様子も見えなかつた。そこで三吉は声を荒げ「この度手向いしては天下の敵となる。早々落ち行くべし。若し取らねば七生まで勘当ぞ」と言われたので、兩人とも是非なく引取つて行ったのである。

三吉の非道を將軍に言上したため、佐倉城主土井大炊頭利勝に命じ御名代として篠田勘兵衛、日暮弥市、二人に大將を命じ三百騎をもつて寺台城攻略にかつたのである。

討手の大將は三吉の日頃の勇力を知つていたので、土屋村の文珠院という僧侶が三吉

大力自慢の武士をふみ殺す

その上文珠院も共に罪科に処せられよう」と伝えた。文珠院は大きに驚ろき、三吉に手向いさせないことを約束して即日三吉の所に行き「今日山の作村円融寺へ碁遊びにおいで下さい。拙僧も同道仕りませ」と申し入れた。兩人は円融寺へ行って碁一盤を打ち文

そのあと別の盃をした時文珠院が「大小刀を拙僧がお預かり置き申す」と言つたのに、三吉は「武士が両腰をはなす法はござらぬ」と答へた。文珠院はそれを聞いて「大小のお渡しはなくては手向いするように見えます」と、更には語をついで「左様に申し

(未完)

のどの炎症や高熱

気をつけたいプール病

上堺小学校のプールも夏休みに間に合うように今、竣工を急いでいます。これで各小学校のプールは全部そろって今年の夏は危険な海へ行く必要なく、存分にカッパ振りが発揮できるというものです。

ところでプール病というのは「発熱、咽頭炎、結膜炎を主な症状とする伝染病で、プール熱ともいわれている」とのことです。「始めにのどの痛み、頭痛、全身のだるい感じ、目

のゴロゴロした感じ、筋肉の痛みなどを訴え、三十八度から九度の熱が三〜五日続く」といわれます。

予防にはプールの水をきれにしておくとか消毒を十分にするとか管理が大切ですが、プールに入るときはがらだをよく洗ってから。またプールから出たらきれいな水でうがいをし、目を洗うことです。

プールの監督をされる方、お父さんお母さん方も子供さんによく教え、プールを利用する子供さんたちの健康を守って上げたいものです。

八月のこよみ

- 1日 はっさく
 - 6日 広島原爆の日
 - 7日 立秋
 - 9日 長崎原爆の日
 - 13日 木更津タヌキ供養
 - 15日 終戦記念日
 - 16日 千葉神社だらだら祭
- × はっさく(八朔)といふのは、旧暦八月一日を言ふもので、この日は昔、豊作や暴風除けの祈願をしたり稲の刈初めの行事をしたものらしい。また昼夜の最終日でこれから夜なべをする初日として一日休養したともいわれています。

海浜での危険と水難防止 お互に必ず守りましょう



磯地曳でにぎわう海べ

海はまねく!!、水銀柱が三十度を越すと、涼しさを求めて人々の足は、海へ海へと向かいます。

どこの海岸もこうした海水浴客でいっぱい。そのため事故は毎年のように増加しています。

海水浴場では次のことを必ず守って下さい。

- 1、海浜でのオートバイや自動車の運転はやめましょう
- 2、ビンや空かんなどを散らかさないようにしまししょう
- 3、泳ぐときは必ず準備体操をしまししょう
- 4、定められた安全な場所まで泳ぎまししょう
- 5、二人以上で一しよに泳ぎまししょう
- 6、酒を飲んだり、過労のときは泳がないことしまししょう
- 7、おぼれている人を見たらすぐ監視人に知らせまししょう

婦人科ガンを早く発見しまししょう!!

発見しまししょう!!

県では千葉大医学部、医師会と協力して子宮ガンのための検診車を使用して、なるべく多くの人が検査を受けられ、そして早く発見できるように検診計画をしました。

当町では次のとおり実施されますので、この機会を逃さず一八でも多く検査を受けて下さい。

▽申込 八月五日までに役場住民課へ

- ▽受付時間 八時三十分から十時まで
- ▽検診時間 十時から十二時まで
- ▽検診料 無料
- ▽検診上の注意事項 1、受付時間を厳守して下さい
- 2、問診票に必要事項を記入して当日お出し下さい
- 3、洋装、和装いづれでも結構ですが、別にスカートのようなものをお持ち下さい
- 4、当日、月のものがあっても検査できます。
- 5、なるべく前夜入浴して下さい

- ▽検診日 八月十二日 横芝地区
八月十三日 上堺地区及び大総地区
- ▽検診場所 各地区とも東町児童館で

煮て食べ冷蔵する 夏の食中毒予防

夏の食中毒予防

八月ともないますと食中毒の発生がピークに達します。食あたりだからと言って油断をせずと命をとられることがありますので軽々しく考えてはなりません。

その原因はサルモネラ菌とか、腸炎ビブリオによるものが大半を占めていると言われていることです。

この腸炎ビブリオというのは以前は、病原性好塩菌とい

って塩分を含む水の中で繁殖し、魚や貝類にくっついて運ばれ人体に入ると中毒をおこすしろもの。何しろ酸にも強く三十度以上の温度では猛烈な繁殖力を持ち、大抵の食べものの中にいる至極やっかいな菌ですから、生ものはたとえ酢の物でも気をゆるせなわけです。

しかし十度以下の低温では繁殖力を失ない、六十度以上の高温で十五分で死滅するとのことです。

サルモネラ菌はおもに哺乳動物の腸に発生し食用肉類を

通じて至るところに散らばります。これもまたビブリオと同じように熱に弱く、低温で繁殖が止まるとのことです。こうした特徴を知って、おいて予防策を考えるべきでしょう。

夏の食べ物ではできるだけ火を通したものをとり、保存には冷蔵しておくのが安全と言えます。

と言っても冷蔵庫に入れておけば総べて大丈夫という、冷蔵庫過信は禁物であることもつけ加えて置きましょう。

フキンとマナイタは ぜいたくに

お宅の台所にフキンが何枚ありますか。少なくとも五枚はおいて、一度使ったフキンはそのたびに中性洗剤などで洗い、太陽光線でかわかし、いつもかわいたフキンを使いたいものです。ぬれたままのフキンは細菌の巣。せっかく洗った食器をまた汚すことになりません。

マナイタもぬれたままや、食べもののカスがついたままでは、ハエやゴキブリが集まって細菌をまきちらします。きれいに洗って風とおしのよいところにおきまじょう。

訂正

前号の「ふる里の話題」、中第四段十九行目「氏道」とあるのは「氏直」の誤りにつき訂正します。