



広報

No. 353

平成8年

4月号

# ひかり

## 伝統の舞 ～神楽の響き～

太鼓・笛の音が境内に響き見事なまでの「舞」の奉納。

天狗から七五三縄切まで3時間にも及ぶ伝統の舞。

祈りの思いと温もりが伝わり人々を魅了。

(3/15 熊野神社春季大祭)

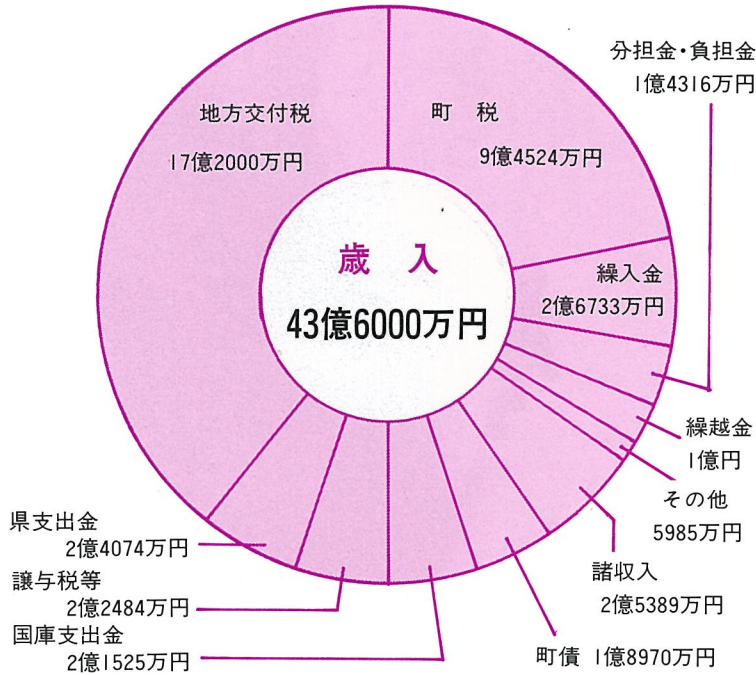
毎月5日発行・発行編集/光町役場総務課広報防災係・〒289-17 光町宮川11,902 TEL 0479-84-1211(代)

3月1日現在 町の人口・世帯数( )内は前月比 人口12,394人(+1) 男6,029人(-6) 女6,365人(+7) 世帯数3,509世帯(+1)

# 都市をめざして

## 6,000万円

### 公表平成8年度予算



平成8年度の当初予算が、3月定例議会で可決されました。

今年度は、第3次光町総合計画の初年度となります。この計画は、将来のまちづくりのための方向や対応策を示す道しるべとなるもので、将来に向けて7色に光り輝き発展するイメージから、将来像を「プリズムタウン光」とし、7つの基本目標を定めました。

予算編成に当たっては、この計画との整合性に留意し、産業の振興や教育・生活環境の整備、福祉の向上等、町民の皆さんの生活に密着した身近な事業の推進に重点を置きました。

プリズムのように7色に光り輝き発展する町づくりのため、平成8年度ではどのような歳入が見込まれ、どのような事業を実施するのか各会計ごとに概要をお知らせします。



### 一般会計

#### 歳入

町に入ってくるお金(歳入)の総額に占める自主財源の割合は35・2%、前年度当初予算と比較して29・23万円減の15億3668万円となります。減額となった主な要因としては、町税収入が景気の低迷や特別減税により減ったこと、基金預入利息の利率低下により財産収入が減ったことがあげられます。国や県からの補助金等の依存財源も前年度と比較すると1億3077万円の減額となります。

これは、一元集出荷場建設補助事業完了に伴い県からの補助金が終了したことが主な要因です。このように依然厳しい財政状況ではありますが、経費の節減合理化により、健全財政の堅持に努めます。

#### 歳出

第3次光町総合計画で立てた7つの基本目標ごとに今年度町が使うお金(歳出)について説明します。

##### 健康で生きがいのあるまちづくり—悠

**健康づくりの推進**  
近年、ガン・成人病による死亡率の増加や新しい病気の問題が生じていることから、みなさんも基本健康診査やガン検診等へ関心をお持ちだと思えます。町では、これらの各種検診事業を行うため3391万円を予算計上しました。その他にもみなさんの健康づくりのため、町の保健婦と看護婦を増員し、さまざまな保健事業を行います。これらにかかる経費は、円グラフ中の衛生費から支出されます。

##### 福祉の充実

急速な高齢化の進行や核家族化の進展に伴い、高齢者福祉の重要性は年々高まっています。高齢者のみなさんが安心して生活できるように、在宅福祉・施設福祉サービスや生きがい対策の充実を図るための事業を実施します。老人ホーム等への施設入所者の増加による措置委託料の増額や特別養護老人ホーム第二松丘園建設補助等により、児童福祉や障害者福祉を含む民生費は、前年度と比較して約1億9千万円増の7億5712万円になりました。

##### 快適なまちづくり—快

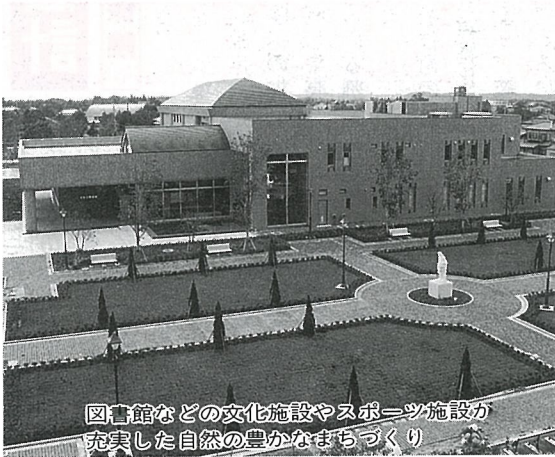
**快適な居住環境整備**  
快適な居住環境を整備するうえで、上水道・生活雑排水・ごみ対策は必要不可欠です。水道企業がやっている上水道事業に対し、今年度は2億2510万円を町が負担します。生活雑排水対策として、排水路整備や合併処理浄化槽設置補助に対する予算を昨年度より大幅に増額し、みなさんの要望に少しでも多く応えられるようにしました。また、不法投棄等のごみ対策についても積極的に予算計上しました。これらは、保健事業と同じ衛生費から支出されます。

##### 安全な生活環境整備

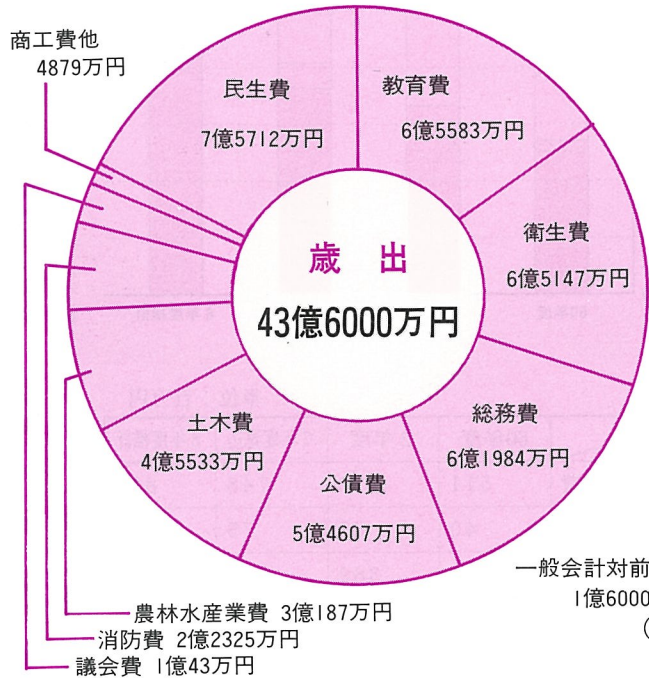
快適な毎日を送るには、安全な生活環境の整備も重要です。消防費2億232

# 活力ある文化環境

## 一般会計 43億



図書館などの文化施設やスポーツ施設が充実した自然の豊かなまちづくり



一般会計対前年度比  
1億6000万円減  
(3.5%)

5万円は、みなさんの生命や財産を守る消防・防災にあてる予算です。大規模災害対策として、生活用水確保のための集水複合井戸の設置や災害用備蓄品を購入します。より身近で日常的な安全対策として、交通安全標識・反射鏡や防犯灯の設置事業があります。今年度は事業枠を拡大して実施します。交通安全対策と防犯対策費は総務費から支出されます。

### 活力に満ちた

#### まちづくり—活

#### 産業の振興

農林水産業費では、産業の振興を図り活気あふれるまちづくりのための事業を実施します。農業従事者の育成・経営能力の向上を目的に経営知識普及事業を新たに実施するほか、農道整備や湛水防除事業等の農業基盤整備を継続して実施します。特に今年度は、地域に密着した事業の推進に重点を置いたことから、集落からの要望に基づいて実施する町単独の土地改良事業の予算を大幅に増額しました。

### 自然を活かした

#### まちづくり—美

#### 自然環境の保全と活用

白砂青松の九十九里浜、サケの回帰する栗山川、のどかに広がる田園風景と自然が残る丘陵地。潤いと安らぎのある生活を楽しむためには、この優れた景観と自然環境を保全する必要があります。宅地開発等により少しずつ都市化の進む当町ですが、適正な土地利用を進め、自然と調和するまちづくりを行うため、平

成13年度を目標に都市計画を策定します。今年度は基礎調査を行うため402万円を予算計上しました。

### 豊かな人間性を育む

#### まちづくり—育

#### 学校教育の充実

教育費6億5583万円のうち3億3290万円が給食を含めた学校教育にかかる予算です。情報・国際化等の社会の変化に対応できる人材育成が求められるなか、中学校ではパソコンを導入してのコンピュータ教育や外国人教師による語学指導、海外研修事業を推進します。また、中学校校舎は建設してから永年を経過したことから、建物の強度を審査する耐力度調査を専門業者に委託して実施します。

### 生涯学習のまちづくり

学校教育のほか、社会教育、図書館、海洋センターにかかる経費も教育費から支出されます。青少年海外派遣事業、女性の海外視察研修や各種学級講座等、生涯学習の場を提供します。また、図書館では、今年度も2000万円の予算で図書を購入しますので、海洋



センターの利用とも合わせて、余暇を有効活用し、豊かな人間性を育ててくださいます。

### 地域基盤の整備された

#### まちづくり—交

#### 生活道路網の整備

地域活性化のためには、道路の整備は大変重要です。町では、町道の整備を主要事業として、積極的に推進しています。土木費4億533万円のほとんどが町道整備にあてられます。

### 住民とともにすすめる

#### まちづくり—創

#### 対話行政の推進

「住みよい」と感じる町づくりには、地域住民の声がそこに生かされなければなりません。町執行部と膝を交えての地区別行政懇談会の開催等により、住民の参加による町づくりを推進します。今年度で9回目を数える町民空の旅も町長と語るよい機会ではないでしょうか。

# 特別会計

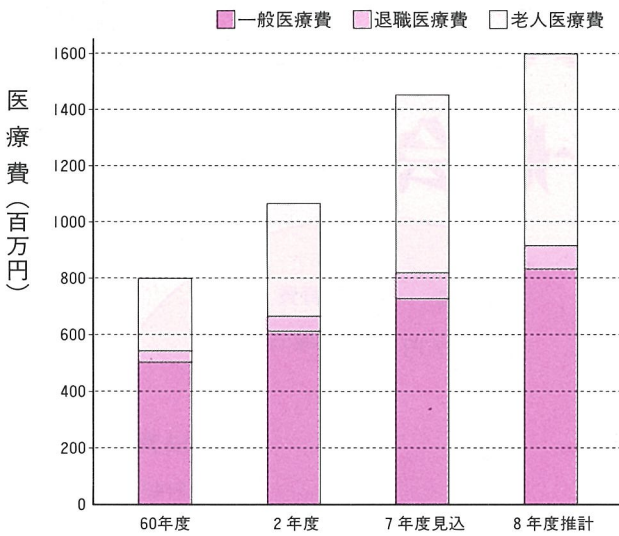
## 国民健康保険

健康づくりに励もう！

国保事業を取り巻く環境は、人口の急速な高齢化に伴い、国民健康保険への加入状況もこれに比例して高齢者や低所得者の占める割合が増加しています。

特に近年は、医療技術の高度化や疾病構造の複雑化、受診率の上昇等により、被保険者数は減少しているにもかかわらず、医療費は断続的に伸び続けている状況であり、ここ2カ年の医療

### 国民健康保険医療費の推移 (総医療費)



単位：百万円

	60年度	2年度	7年度見込	8年度推計
■一般医療費	511	612	748	827
■退職医療費	40	65	75	83
□老人医療費	255	389	626	703
合計	806	1,066	1,449	1,613

動向は、一般被保険者分の医療費を中心として10%台の急激な伸びを示しており、平成8年度の医療費総額は、16億円を超えるものと推計されます。

このような状況から平成8年度の事業運営にあたっては、国民健康保険の使命である被保険者の健康の保持増進を図ることを第一とし、在宅訪問指導の強化充実、国保総合健康づくり推進事業の新規導入並びに国保税の収納率向上対策の強化等を積極的に実施し、収支両面から国民健康保険事業の適正、かつ、健全な運

営に努めます。

一方、財政状況については、平成7年度の国保特別会計の決算見込みが、医療費の急激な伸びを要因として、5千万円の減税分に加え医療支払分で2千万円強の追加が見込まれ、単年度収支は7千万円強の赤字となる見込みです。

また、平成8年度においても国保財政の好転は期待できず、歳入では農業所得等の落ち込みによる国保税の減収、歳出では一般被保険者分療養給付費及び高額療養費の増高並びに老人保健拠出金の急増等を背景と

して8年度の単年度収支は、1億3千万円程度の赤字となる見込みであり、この財源手当てとしては財政調整基金の取崩しによる1億2千万円及び前年度繰越金をもって充当する予定です。

このようなことから平成7年度、8年度の2か年で2億円程度の赤字財政となる見込みであります。

したがって、平成9年度以降の国保税率決定については、8年度の決算状況、当該年の医療動向及び所得水準等を考慮のうえ長期的な見通しのうえにたつて検討していきたいと考えています。

### 老人保健

老人保健制度は、70歳以上の老人と65歳以上の障害者が老後安心して医療の給付を受けられる制度ですが、当町の老人医療受給者は、8年3月1日現在で1699人を数え、人口の13.7%を占め、年々増加のペースをたどっています。

特に近年は、疾病構造の複雑化、医療技術の進歩等により老人医療受給者は、高度でより質の高い医療の供給を求めているのが現状

であり、医療費は年々増加しています。更に、今後は老人人口の増加と比例し、寝たきり老人や介護を必要とする老人が増加し、在宅医療に要する医療費の増高が予測されることでもあります。

このような状況下で平成8年度の医療費は、9億900万円余を見込みました。

なお、この財源負担率は、支払基金70%、残り30%は公費分として国20%、県・町が各5%と定められています。

### 食肉センター

長期にわたり安定した経営を目指す！

食肉センターの経営でも重要な豚と畜頭数の状況は、長い間続いた前年割れによりやく歯止めがかかったものと思われませんが、長引く豚価の低迷をはじめ、ふん尿処理問題、後継者不足等により、飼育戸数、頭数ともに減少を続けており、年々きびしさを増しています。食肉センターは、地域の産業振興並びに雇用の場確保面から大変重要な施設でありますので、長期にわたり安定した経営を行い、

### 特別会計予算の前年度対比

単位：万円

会計	8年度	7年度	比較
国民健康保険	101,300	87,000	14,300
老人保健	92,400	85,800	6,600
食肉センター	78,630	20,840	57,790
合計	272,330	193,640	78,690

安心して利用していただける施設の提供をしたいと考えています。

このため、平成8年度においては、経費の削減合理化並びに品質向上につながる施設改修事業として、浄化槽施設の全面改修と冷凍機の改修を計画しており、更に将来の施設改修に備えて財政調整基金積立金1500万円を確保しました。



消防自動車を購入（写真は昨年度更新車両）

## 防災施設の整備

1308万円

## 消防自動車購入

16年を経過した小型動力ポンプ付積載車（小川台・篠原・宮内）と小型動力ポンプ積載車（五之神）を更新します。

## アマチュア無線受信機購入

災害時の通信手段確保のためアマチュア無線受信機を2台購入します。今後、計画的に増設します。

## 平成8年度

地域に密着した  
主要な事業

## 災害対策

1167万円

## 集水複合井戸設置事業

大規模災害時の生活用水確保のため集水複合井戸を避難所3か所に設置します。昨年度、文化の森公園内に設置したものと併せて4基となります。

## 災害備蓄品購入

災害用の備蓄品を計画的に整備します。

## 地下水水質調査

避難所を中心に町内40か所で地下水の水質調査を実施します。

## 防犯対策

225万円

## 防犯灯設置事業

従来どおり集落内に蛍光灯を設置する他、主要幹線道路及び学校周辺にナトリウム灯50基を設置します。

## 高齢者福祉

1億3456万円

## 老人福祉施設入所措置事業

## 在宅老人短期保護事業

## デイサービス事業

## 老人家庭奉仕員派遣事業

## 特別養護老人ホーム建設補助事業

高齢者が安心して生活できる在宅福祉・施設福祉のための各種事業を実施します。

## 生活雑排水対策

2547万円

## 合併処理浄化槽設置補助

## 生活雑排水路整備補助

篠本一区・篠本三区・谷中・作間内が実施する生活雑排水路整備について補助します。

## 農業基盤の整備

4104万円

## 町単土地改良事業

農業用排水路の整備を実施します。今年度は大幅に予算を増額しました。

## かんがい排水対策事業

県営事業により橋場・小川台地区で排水路の改修を行っています。この事業費の一部を負担します。

## 湛水防除事業

湛水被害の防止のため、



デイサービスで楽しみながらリハビリ



今年度中に稼働を始める木戸排水機場

## 農業後継者対策

274万円

## 農業後継者対策事業

ふれあいカウンセラーによる結婚相談事業や未婚の男女を対象にした交流事業（スキーツアー、ダンス教室）等を実施します。農業経営知識普及事業パソコンを使っての農業簿記講習を行います。

木戸地区で排水機場と排水路の整備を県営事業により行っています。この事業費の一部を負担します。

## 農業経営基盤強化資金利子補給事業

効率的かつ安定的な農業経営のため、農業経営基盤強化資金を借り入れた場合、その利子に対して補助します。

## 農業生産向上対策

404万円

## 農業近代化施設整備事業

ライスセンターが農業用機械を整備する場合、その経費の一部を補助します。今年度は、6か所が補助対象です。

## 道路の整備

3億8471万円

## 道路整備事業

道路整備は町の主要事業として積極的に推進します。

## 直営舗装（町内全域）

## 舗装修繕工事（宮内）

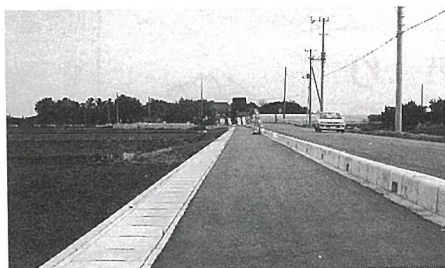
## 舗装新設工事（尾垂）

## 道路改良工事（橋場・尾垂

## ・小川台・富下・古屋）

## 交通安全施設整備工事

（木戸）



歩道ができ整備の進むスクールライン

## 教育の充実

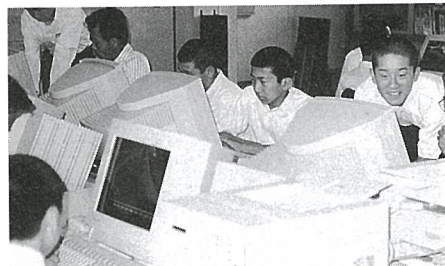
1562万円

## コンピュータ教育事業

中学校に47台のパソコンを設置してコンピュータ教育を実施します。今年度は、新たなソフトの購入や千葉県情報教育センターとのインターネットにより、拡充を図ります。

## 生涯学習のまちづくり事業

生涯学習フェスティバル、文化講演会、各種学級講座等を実施して、生涯学習のまちづくりを推進します。



パソコンを使っている授業風景



# 新助役に菰田氏

明るく豊かな町づくりのために全力を

助役  
菰田 力

この度、はからずも、助役という大役を担わせて頂くことになり、あらためて職責の重大さを痛感しているところでございます。

ご承知のとおり、現在の社会情勢は、21世紀を目前に控え、国際化・情報化・高齢化等急速に進行しており、行政需要は、その量・質ともますます複雑多様化するなど、誠に厳しいものがあります。このような状況の中、



★プロフィール  
生年月日 昭和19年7月2日(51歳)  
居住地 茂原市本小幡  
最終学歴 日本大学法学部法律学科卒業  
身 分 千葉県主幹

地方行政の当面する問題も複雑多岐ではありますが、その運営に当たっては、町民各位に直結した「キメ」の細かい施策が要望されております。

このような時に、その重責を全うできるかどうか、ひそかに不安を感じているところですが、幸い、人格識見とも傑出した向後町長のもとで、明るく豊かな町づくりのため、誠に微力ではございますが、全力を尽くして、重責を果していく所存でございますので、よろしくお願い申し上げます。

## みなさんと町のパイプ役 新行政委員さん

集 落 名	氏 名	電 話
篠本一区	大 木 保 夫	85-0201
篠本二区	大 森 太 治	85-0129
篠本三区	花 沢 孝 一	85-0190
新 井	菰 原 邦 雄	85-0410
宝 米	加 瀬 孝 男	85-0354
二 又	片 岡 鉄 夫	85-0034
母 子	越 川 茂 雄	85-1056
小 田 部	伊 藤 厚 志	85-0227
町営団地	秀 島 潤	85-0409
台	長 谷 川 四 郎	85-1219
小 川 台	鈴 木 總 男	85-0078
傍 示 戸	戸 村 文 男	85-1275
富 下	日 色 葆	85-1324
虫 生	深 田 和	85-1090
芝 崎	野 村 浩 二	85-0269
作 間 内	向 後 善 之	84-0779
県営団地	平 山 榮	84-1534
宮 内	渡 辺 晃	84-1711
古 屋	鈴 木 平 夫	84-0961
橋 場 郷	鶴 澤 昭 夫	84-0870
桑 村	越 越 勇	84-1198
西 高 野	大 木 康 邦	84-1732
入	林 昭	84-1004
篠 原	鶴 澤 惠 博	84-1522
原 方	伊 藤 滿 男	84-1827
谷 中	伊 藤 幸 之	84-2165
辻	渡 辺 秀 雄	84-2445
木 戸	畔 蒜 清 正	84-0233
長 塚	實 川 武 男	84-0584
五 之 神	伊 藤 武 一	84-0326
尾垂五区	伊 藤 圓	84-2048
尾垂六区	岩 澤 信 一	84-0676
白 磯	向 後 勇	84-0247
関	實 川 忠 男	84-0664

## 「早く帰ってね」4年後の再会願う

サケの稚魚20万尾を放流

「元気だね」「早く帰ってきてね」、子供たちに見送られ体長約5〜6cmのサケの稚魚20万尾が、旅立ちました。

3月12日、栗山川の横芝堰で、南条小・横芝小・大総小の児童180人の手で放流されたサケは、4年後体長1m程に大きく成長してふるさと栗山川に帰ってきます。

昭和51年から放流されたサケの稚魚は、約1千8百4万尾、帰ったサケは約1万尾で今年



▲大丈夫かな…。子供たちもちよっと心配気



## りっぱに浅間神社落成

子供、安産、良縁の神様として知られている、宮内の浅間神社の竣工式が2月25日行われました。損傷が激しかったため再建されたもので、当日は、宮内・古屋の婦人36人が華やかな和服姿で神様を送り込む、振込踊りを披露し、みんなでお祝いしました。

通信員 遊馬とし子

(古屋)



# さようなら

## 友達・先生・わが母校



▲ピンクの花を胸に159人の巣立ち

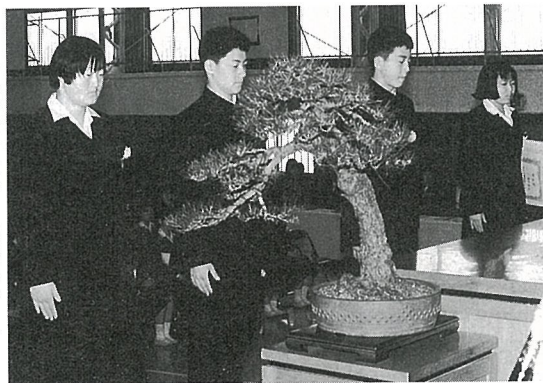
# 思い出と 希望を胸に

楽しかった思い出、つらかった思い出を胸に、3月14日中学校で卒業式が行われました。

卒業式では、菅原校長が「感謝する心を持つ人、苦しみを我慢できる人、苦しみを乗り越え努力する人になってほしい」とあいさつ、卒業生を代表して菱木彩乃さんが、「生きることの意義を教えてくださいました先生に感謝したい」と答辞をのべました。

新たなステップを踏みだす159人の卒業生は、それぞれ3年間の思い出と希望を胸に学び舎をあとにしました。

また、町内の各小学校でも3月18日に東陽小・白浜小、19日に南条小・日吉小でそれぞれ卒業式が行われました。



▶9か年精勤者左から加瀬利恵さん・伊橋恭平君・佐久間宣行君・広瀬昭美さん



▲在校生からの花束のプレゼント(南条小)

## 感謝の心をこめて『ありがとう』

3年3組 伊橋 恭平

僕が9か年精勤賞というとても大きな賞がとれたのは、いつも病気などをしながら、いようにしてくれた両親と、日吉小学校や光中学校でいじめもなく、毎日が楽しく学校生活を送れるようにしてくれた先生方のおかげだと思います。

9年間を振り返ると、楽しかったこと、つらかったことなど、いろいろな思い出が浮かんできます。その中でも、特に、勉強になったことは、部活動でのチーム

最後に先生方や両親に、感謝の心をこめて、「ありがとうございます。とうございます。」と言いたいです。

最後に先生方や両親に、高校でも、勉強、スポーツに、はげんでいきたいと思えます。

僕が9か年精勤賞というとても大きな賞がとれたのは、いつも病気などをしながら、いようにしてくれた両親と、日吉小学校や光中学校でいじめもなく、毎日が楽しく学校生活を送れるようにしてくれた先生方のおかげだと思います。

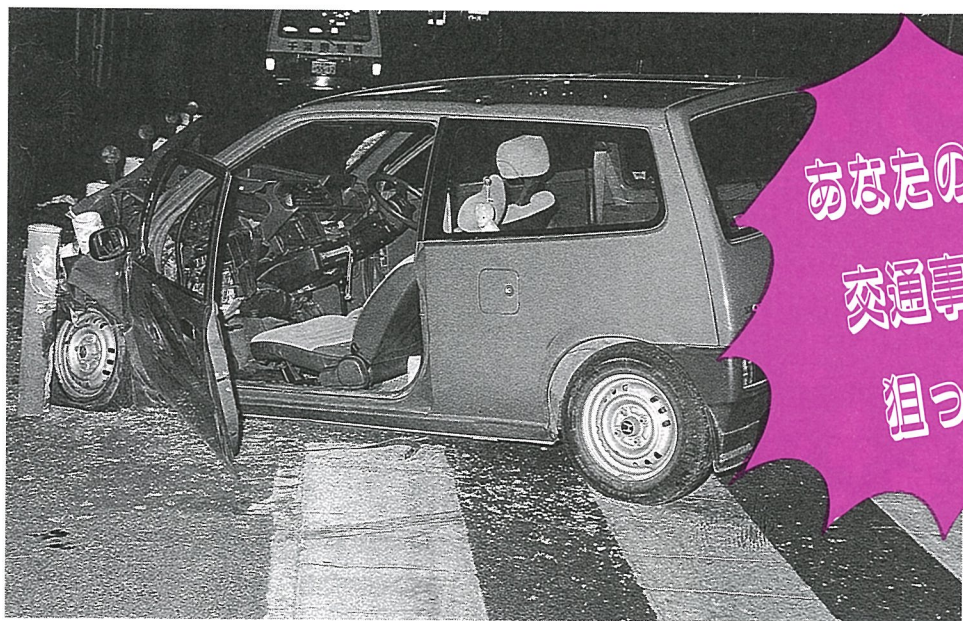
9年間を振り返ると、楽しかったこと、つらかったことなど、いろいろな思い出が浮かんできます。その中でも、特に、勉強になったことは、部活動でのチーム

## オーストラリア研修参加者募集

平成青少年遣豪使節団  
主催 八日市場青年会議所  
日程 8月16日(金)～21日(休)  
場所 オーストラリア・クイーンズランド州  
旅費 23万円(町から半額程度補助)  
人員 光中学校生 5人  
申込み 学校を通じて、4月15日～5月14日までに平成青少年遣豪使節団事務局へ  
八日市場市イ60331  
☎0325

# 家族みんなで交通安全を考えよう

あなたの生命  
交通事故が  
狙っている



昭和63年から平成7年まで8年連続、全国で毎年1万人以上が交通事故で死亡しています。まさに「交通戦争」です。自分の命は自分で守る。1人ひとりが交通ルールとマナーを再度確認して車やバイクを運転し、道路を歩くよう心がけることが大切です。

## 最近の交通事故の状況

昨年中に県内で発生した交通事故件数は、3万103件(前年比+688件)、死者数457人(前年比△6人)、負傷者数3万8、131人(前年比+217人)で、死者数は減少していますが、発生件数、負傷者数は増加しています。

死亡事故の原因は脇見運転が42件中105件と最も多く、続いて速度超過87件、運転操作のミス43件、信号無視36件が上位を占めています。四輪乗用車での死者206人中シートベルト着用者は23人で着用率はわずか11.2%でした。

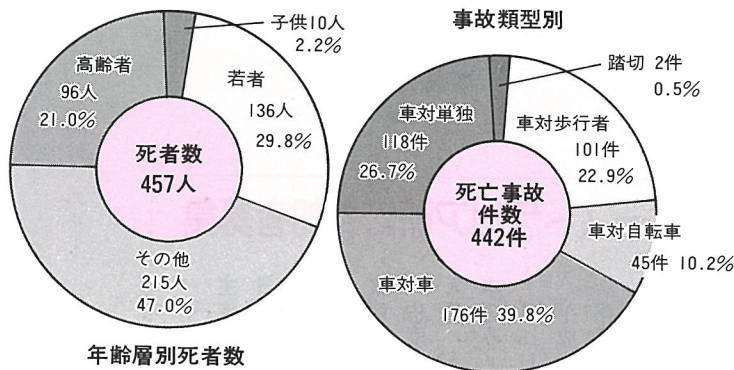
交通事故死者の傾向を見ると、自動車運転中や歩行中のお年寄りの死亡事故が増加しています。お年寄りは加害者にも被害者にもなっています。また、幼い

子供の交通事故も後を絶ちません。交通事故はいつ、どこで起こるかわかりません。周りに気を配り、加害者にも被害者にもならないようにしましょう。

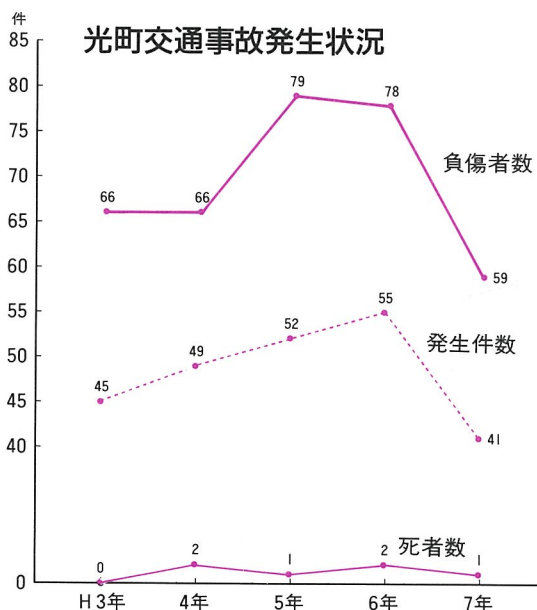
## 町内の死者は60人

光町の昨年中の交通事故発生件数は、41件(前年比△14件)、死者数1人(前年比△1人)、負傷者数59人(前年比△19人)となっています。左下のグラフを見ると過去5年間は平成6年までは、発生件数、負傷者ともに増加傾向にありましたが、平成7年には減少しています。町では安全で快適な社会の実現をめざして、道路利用者の安心とゆとりの確保を基本に、道路整備と一体となった交通安全施設の整備をすすめています。

平成7年中の県内の死亡事故状況



光町交通事故発生状況



昨年死者の多かった都道府県ワースト「7」(人)

区分	1 北海道	2 愛知	3 兵庫	4 大阪	5 埼玉	6 千葉	7 東京
死者数	632	512	482	474	458	457	429
前年比	+13	-11	-8	+5	+10	-6	-6



# 春の全国交通安全運動 4月6日～15日

## 歩行者も心のブレーキ踏む勇氣



### 子どもの交通安全

#### 手ェツクポイント

飛び出し、  
車の直前・直後の横断はダメ！  
道路は正しく  
横断しましょう  
幼児と一緒に出かけ  
るときは、しっかりと  
手をつないで



### お年寄りの交通安全

夕暮れどきや夜間の外出ときは要注意！  
明るい色の服装で  
反射材を身につけましょう  
自分を過信せず、  
能力に応じた運転を  
無理をせず、  
余裕をもって



**交通安全は家庭から**  
交通事故でけがをしたり、  
命を落としたりすることは、  
本人はもとより家族にとつ  
ても悲しいことです。とこ  
ろが尊い人命を奪ってしま

う交通事故が後を絶ちませ  
ん。交通事故をなくし明る  
い社会や家庭を築くにはど  
うすればよいのでしょうか。  
それは正しい交通のマナー  
やルールの実践を習慣づけ  
ることです。そのためには、

生活の基盤である家庭の役  
割が大きな意味をもってく  
るのです。今年1年も交通  
事故に遭うことなく、安全  
に過ごせるようお父さんお  
母さんが中心となり家族全  
員で交通安全について話し

合ってみてはいかがでしょ  
う。

## 子供を交通事故 から守ろう！

〈家族や地域でルールや  
マナーを教えよう〉

4月は、新入園・新入学  
の季節です。子供たちが元  
気に保育園や幼稚園に行つ  
たり、登校したりする姿は  
かわいいものです。子供た  
ちが交通事故に遭わないよ  
うに次のことに気をつけて  
ください。

### ■ドライバーの皆さんへ

スクールゾーンや「子供  
の飛び出しに注意」の看板  
があるところでは、細心の  
注意を払って運転をしてく  
ださい。

### ■家族の皆さんへ

園児や児童がいる家庭で  
は子供の飛び出し事故を防  
ぐため、通学路や家の周り  
を子供と一緒に歩き、安全  
な歩き方や道路の横断の仕  
方、信号の意味と見方など  
を教えましょう。このとき  
子供の目線で風景を見てく  
ださい。大人の目線では気  
がつかなかったことが発見  
できます。また、身近に起

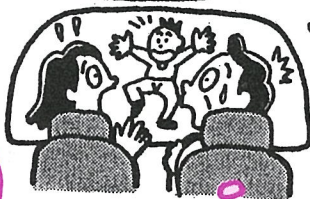
### 自転車と二輪車の 安全走行

大型車の巻き込み事故には  
注意しましょう  
体にあつた自転車に乗りましょう  
反射板をつけましょう  
若者に多い、二輪車の暴走と死亡事故  
二輪車はヘルメットを正しくかぶりましょう



### ドライバーの 手ェツクポイント

スピードの  
出し過ぎは、命取り！  
子どもやお年寄りなど、  
歩行者には思いやりをもちましょう  
シートベルトは締めていますか  
チャイルドシートの使用を  
時間や気持ちにゆとりをもった運転を



▶手を上げて道路の渡り方を勉強  
(中央保育園・幼稚園)

きた事故について家庭で話  
し合い、家族ぐるみで交通  
ルールとマナーの実践を習  
慣づけるようにしましょう。  
夕方や夜間は、ドライバ  
ーにとって周囲が見にくく  
なる時間です。外出のとき  
は、目立つ服装で靴や持ち  
物に反射材をつけて、ドラ  
イバーから見やすくする工  
夫をしてください。



# ゴミのない きれいな町に



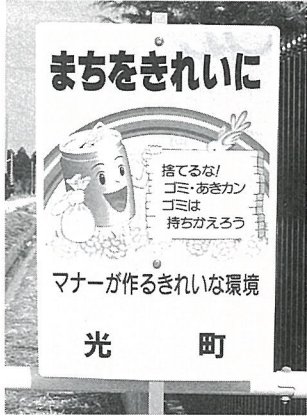
今、私たちにできること

# 実践してまます

「光町ってきれいだね」と言われたら、どんな気持ちになりますか。さわやかな誇りをもてるふるさとに感じますね。

ところが、町内にはまだまだゴミが捨てられています。その大部分は家庭からのゴミです。ゴミは捨てなければ拾う必要はありません。一人ひとりの自覚とみなさんの協力が重要です。

ゴミのないきれいな町にしたい！町内各所で積極的にクリーン運動を展開中です。



「まちをきれいに」の看板が目に入りませんか



## みんなで栗山川をきれいにしよう

(芝崎区)

「みんなで何とかしよう」。栗山川河川敷はうっそうと篠竹が生茂り、野菜くず、ビニール、タイヤ等のゴミが捨てられ、年々その量は増える一方でした。

1月28・29日の2日間、芝崎区民全員により、篠竹の刈り取りとゴミの撤去が行われ、見違えるほどきれいになりました。

## 美しい 木戸浜に!

関区・観光協会・  
民宿組合・商工会  
海の家・不法投棄  
監視員(白浜)・環  
境美化作業員



白砂青松の美しい木戸浜にも、いたる場所にあき缶、電機製品が捨てられていました。だれがわざわざ海岸まで運んで捨てたのか？寒風の2月2日、「美しい自然を守ろう!」と、ゴミの回収作業が行われました。

## 「粗大ゴミ」やめて!

不法投棄監視員さんが回収作業

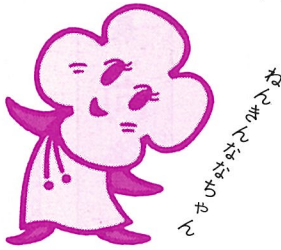
不法投棄監視員の皆さんと町職員が一緒になつて、栗山川沿いの宮川から長塚地先まで、ゴミの回収作業を1月23日行いました。そこには冷蔵庫、テレビ、自動車までも放置され、クレーン車を使つての撤

去作業となり、相変わらず後を絶たない「不法投棄」が浮き彫りになりました。



## あなたの国民年金

パート 55



万が一の時、生活の支えになるのが年金です。保険料の納め忘れがあると、障害基礎年金や遺族基礎年金などが受けられないばかりか、未納期間が長くなると、将来老齢基礎年金さえ受けられなくなることがあります。

納め忘れの期間があれば、今すぐ納めましょう。

## (受給額)

国民年金	現在の受給額	
	年額	月額
老齢基礎年金	785,500円	65,458円
障害基礎年金(1級)	981,900円	81,825円
障害基礎年金(2級)	785,500円	65,458円
遺族基礎年金(子一人)	1,011,500円	84,292円
老齢福祉年金	402,400円	33,533円



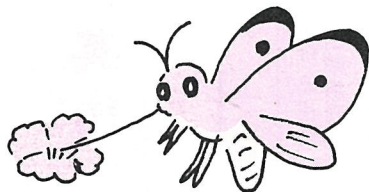
安心してらせる老後のために、年金を納めましょう。

## 4月から保険料が 12,300円に……

区分	定額保険料	割引額	付加込み保険料	割引額
1 か月	12,300円	-	12,700円	-
6か月前納	72,980円	820円	75,350円	850円
1年前納	144,040円	3,560円	148,720円	3,680円

前納の割引は、4月30日までです。

なお、6か月前納を希望される方は、年金係までおいでください。



## 免除制度

所得が少ない。 事故・病気で働けない。 失業中。  
学生で収入がない。 借金の返済が多い。



## 免除申請

(免除をされた期間は、受給額が $\frac{1}{3}$ になります)

手続き 印かんと納付書を持って住民福祉課年金係までおいでください。

問合せ 住民福祉課年金係 ☎84-1211

内線 154

# 職員の配置と各課の主な仕事

町職員の人事異動が行われ、次のようになりました。(太字が異動者)

町長 **向後 肇**

助役 **菰田 力**

収入役 **伊橋 佳辰**

教育長 **高橋 英博**

課名		課長		課長補佐		係名		係長		係		主な分掌事務	
総務課	参事 佐久間 芳己	林 副主幹 岩瀬 新一	庶務係	宮 博香	鈴木 昭	石田 賢一	平山 貴之	田辺 美恵子	人事、議会議案、条例等の審査、職員との給与・服務・福利厚生、庁用車管理、行政委員会、定期監査、月例出納検査、決算審査等				
企画課	参事 石毛 達夫	越川 勝秋	防犯係	林 新一	川島 敏彦	安藤 美幸	越川 まさ子	広報、消防・防災、防犯、自衛隊、防災行政無線、交通安全、交通災害共済等					
財政課			企画係 (空港対策)	越川 俊秋	鶴澤 順一	椎名 雄一	飯島 貞之	総合計画、事務改善、コミュニティ事業、統計、広域市町村圏計画、空港関連対策等					
地域開発推進室			財政係	林 雅弘	椎名 雄一	飯島 貞之	予算、資金調達、決算統計、財産管理、入札、契約、町有バスの管理等	工業団地開発、民間宅地開発指導、国土利用計画、都市計画準備、土地利用計画					
課税係	鈴木 健夫	伊藤 修身	市原 成一	野村 浩光	越川 直樹	野村 浩光	川口 千秋	町県民税・国民健康保険税・軽自動車税の賦課、証明の発行等					
収税係	伊藤 久子	椎名 博之	伊藤 義裕	町税の徴収、清算事務、納税奨励等	郡司 勇	木原 孝夫	固定資産の評価及び賦課、償却資産・特別土地保有税の賦課等						
資産税係	土屋 文雄	郡司 勇	木原 孝夫	戸籍、住民基本台帳、印鑑登録、証明、外国人登録、埋火葬許可、人権擁護、行政相談等	小川 喜子	大木 敏江	生活保護、老人福祉、児童福祉、心身障害者(児)福祉、低所得者福祉、母子福祉、児童手当、戦傷病者遺族援護等						
住民係	兼 布 施 勇	兼 布 施 勇	兼 布 施 勇	兼 布 施 勇	兼 布 施 勇	兼 布 施 勇	兼 布 施 勇	国民年金全般					
福祉係	越川 誠一	越川 誠一	越川 誠一	越川 誠一	越川 誠一	越川 誠一	越川 誠一						
年金係	実川 吉男	小川 直子	小川 純										

（学 生 公 民 館） 課 涯	教育課		食 セ ン タ ー 肉		建設課		産業課		衛生課 保健				
向 後 秋 夫	参事 教育次長 深田隆明		竹所 内 康 男		大木 清		鈴木孝一		椎名茂道				
浅川 野島 宏重 美男 （県職員）	広瀬順一郎		吉次 田 敏 子		斉藤精一		伊藤定幸		椎名幸司				
体社 育係 会	教社 育係 会	学 校	総 務 係	施 設 係	総 務 係	工 務 係	管 理 係	振 興 係	農商 産係 工	環 境 係	衛 生 係 健	国 保 係	
伊 橋 秀 和	川兼 島 重 男		広兼 瀬 順 一 郎	早 川 辰 雄	吉兼 田 敏 子	堀 越 健 一	斉兼 藤 精 一	宮 内 修	伊兼 藤 定 幸	久 保 田 剛 士	椎兼 名 幸 司	椎 名 正 義	
大 木 初 枝	熱道 田沢 弘美 明	実斉伊 川藤勝 一政江 子代	鈴木 玲子	椎伊塚 名橋原 広美敏 宣男朗 正	岩井 豊	実吉 川田 光潔	川宮 島負 慎千 助佳 子	大実 木川 のり 子志	遊花 馬沢 敏徳 明子	佐久 間真 一	石保 毛健 久美 子子 子	戸大 井川 恵祐 子子	林 充
林 栄 司	椎 名 淳	大草 木葉 公和 子子	向 後 和 彦	伊実山 藤川崎 常靖 義郎 靖	吉 田 輝 久	大加 澤瀬 淳秀 一則	湯 口 勇	鈴 木 和 涉	石古 橋作 孝健 俊二	加 瀬 真 宏	関看 護婦 則裕 子子 子	栗看 健田 田直 裕美 子子 子	
体 育 協 会、 ス ポ ー ツ 振 興、 社 会 体 育 全 般	各 種 学 級 講 座 の 開 催、 子 ど も 会、 青 少 年 婦 人 関 係 等、 生 涯 学 習 全 般、 文 化 活 動 公 民 館 事 業		学 校 内 用 務	学 校 教 育 全 般	食 肉 セ ン タ ー の 使 用 申 請 及 び 申 し 込 み、 使 用 料 の 徴 収、 と 畜 業 者 の 出 入 り 等	土 木 工 事 の 設 計 監 督、 道 路・ 橋 梁 の 新 設・ 改 良・ 補 修 等	建 築 基 準 法 に 基 づく 届 出、 道 路 管 理、 道 路 境 界 確 認、 町 営 住 宅 等	農 振 法、 農 業 近 代 化、 土 地 改 良、 農 用 地 利 用 集 積、 畜 産 等	農 政、 農 林 業 制 度 資 金、 農 業 改 良 普 及、 商 工 業、 消 費 者 行 政、 観 光、 水 産 業、 林 業、 鳥 獸 保 護 等	環 境 衛 生、 公 害、 環 境 美 化、 水 質 保 全、 上 水 道、 狂 犬 病 予 防、 火 葬・ 墓 地、 廃 棄 物 処 理・ し 尿 処 理 等	住 民 健 診、 予 防 接 種、 老 人・ 母 子 保 健、 乳 幼 児 医 療、 保 健 婦 活 動、 看 護 婦 活 動、 健 康 教 育、 健 康 相 談、 訪 問 指 導、 機 能 訓 練、 献 血、 食 生 活 改 善、 精 神 衛 生、 東 陽 病 院 関 係、 八 匠 医 療 協 議 会 関 係 等	国 民 健 康 保 險 全 般、 老 人 保 健 全 般	

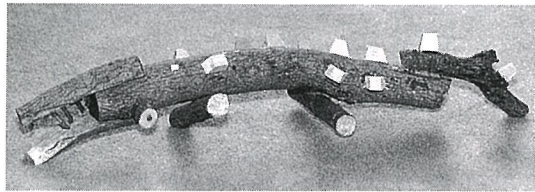
収入役室	農業委員会	選挙管理委員会	議事局	光海洋センター	給食センター	図書館
	局長 鈴木武	書記長 齊藤俊一	局長 齊藤俊一	所長 大木一男	所長 実川幸子	館長 森田幸三 (県職員)
室長 稗田千鶴						
	農政係 宇井正敏				管理係 早川喜枝子	庶務係 椎名富士男
伊藤美智代	伊藤久代	大木美枝子	師岡秀子	平野和美 伊橋健	鈴木岩 木房和子 大木名和子 藤崎喜代子	須合京子 馬場富美子
現金・物品の出納及び保管、決算報告、国民年金印紙及び県収入証紙、財産記録	農地転用等農地法許可、農業者年金、ふれあいカウンセリング(結婚相談所)	選挙事務全般	議事事務全般	光しおさい公園の管理・運営(屋内温水プール・テニスコート)	学校給食の献立・調理等	図書館の利用サービス、芸術、文化事業
					坂本成生 司書 緒方直子	平山昭彦

派遣職員・関係機関雇用職員

文芸振興財団	社会福祉協議会	千葉県	東総衛生組合	東陽病院
伊藤美宣	局長 越川岳		主幹 齊藤幸雄	
				事務長 高埜広和
管理係 郡司民夫	総務係 越川岳			
向日色史子	鶴ノ沢文江 増形優子 ホームヘルパー 向後加代子	加瀬崇明		
	山崎基弘 ホームヘルパー 向後喜久枝	林 栄		
文化・スポーツ施設の管理・運営、文化・スポーツ振興	心配ごと相談所、善意銀行、生活福祉資金、高齢者及び重度障害者居室等増改築資金の貸付、高額医療費の貸付、老人福祉増進、敬老行事、低所得家庭等の援護事業、歳末たすけあい、赤い羽根共同募金運動、結婚式等		し尿処理全般	医療関係全般

※自然の木を使  
つて、ワニを  
作りました。  
木が固くて釘  
を打つのが大  
変でした。

4年  
伊藤冬美さん

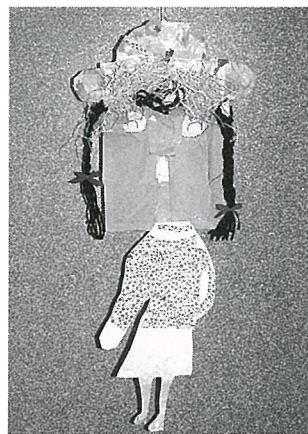


『ふしぎな生き物』



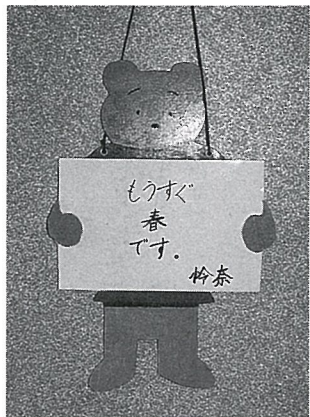
1年  
市原美可子さん

※かみのけをつ  
けるのが、お  
ずかしかった  
です。



『うごくにんぎょう』

あつまれ みんなの 力作



『春だよ出ておいで!』



5年  
宮本怜奈さん

※顔や手を形通  
り切るのがお  
ずかしかった  
です。手が良  
くつけられて  
よかったです。



2年  
伊藤弘樹くん

※空き箱を利用  
して、カバの  
帽子を作りま  
した。目や口  
がともかわ  
いいです。



『へんしんぼうし』



5年  
渡邊真一くん

※秋の栗山川は  
がまのほやこ  
スモスが映い  
て、ぼくの太  
すきな所の一  
つです。

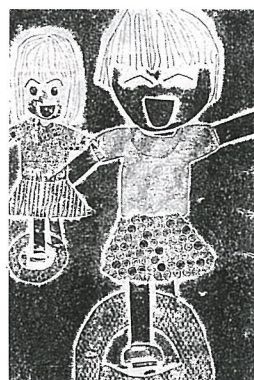


『秋の栗山川』



3年  
伊藤千尋さん

※私は友達と一  
輪車に乗るこ  
とが大好きで  
す。楽しい様  
子を版画にし  
ました。



『一輪車大好き』

排水路溝川と化し二月尽

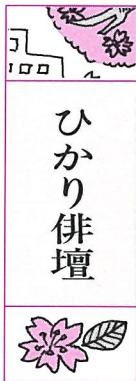
短評 椎名しげる

池の面に弛みし綱や雪柳  
八十の齢をかばう春の風邪  
親友の去りし座敷の余寒かな  
親友の去りし座敷の余寒かな  
鈴木とし子(宝米)  
鈴木 都根(橋場)  
越川せつ子(篠本)

春の旅一枚硝子の海光  
視点を春光耀く海原から、一枚硝  
子に映る海光に置いた事で詩情が  
より深まった。  
伊藤 幸枝(尾垂)

屋根退る雪に目覚めり独りかな  
雪の夜の怪音に目を覚まし、独り  
身の寂寥感、孤愁の心情が座五に  
適確に表白された。  
山崎 てい(二又)

春寒や学童ビルを傾け画く  
高句句の一つである。ただ詠嘆の  
切れ字「よし」は強意を表わすしと  
したい。  
川島 重一(尾垂)



# はぐくむ光のびる若芽

144

二又 斉藤 文子

わが家の家族は、私の父、主人、私、小6の長女、小4の次女、優美子の6人家族です。

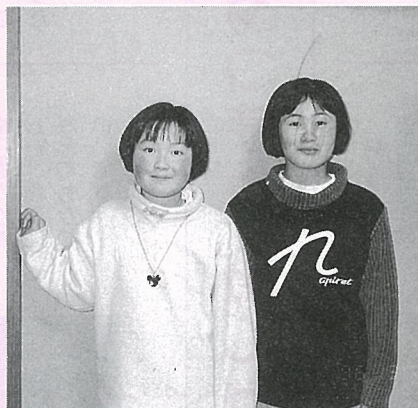
私も主人も勤めているので、もっぱら子供は両親に見てもらっています。父は長女の帰りが遅いと心配して迎えに行つてくれますし、「今日の暁子はニコニコしている。それはなぜだか暁子、お母さんに話してみなさい。」とテストで良い点を取ったのを自分の事に喜び、ほめてくれます。また母も、「優美子はファミコンを学校から帰ってきてからずっとしている。目が悪くなつたら大変だ。」と両親は良い事も悪い事も全部教えてくれます。多少目の痛い事も有りますが本当に感謝しています。

長女と次女は一歳半違いで女の子同士。何をするにも一緒に育ってきたので、小さい頃は良く似ていました。双子だと聞

違われた事も一度や二度ではありません。でも長女が小4になる頃には徐々に性格の違いがハッキリとしてきました。長女は甘えん坊で、のんびり屋さん、次女は思いやりのあるやさしい性格ですが、反面シビアな所もあります。2人が助け合

解からない事が増えてきています。子供も小6ともなると大人みたいな事も言出し、質問されても答えが出ない時もあります。「ファミコンもやるな」と怒るだけでもいけないと、わが家で一番の次女に教えてもらいたいチャレンジしました。でも指が動かない、「なんて子供

## 心のアンテナを立てて勉強



▲優美子ちゃん・暁子ちゃんの仲の良い姉妹助け合い、良き相談相手となって欲しい。

つて生きて行けば姉妹同士お互いに、これ以上ない良い相談相手となるでしょう。そうなるって欲しいと思つています。それは、私自身4歳下の妹がいてそういう経験をしているからです。

最近、私は子供達と話すする度に「それなに？」と



## 気づいていますか……

☆ 各種健診日程表 ☆

健 診	対 象 者	日 程
胃・大腸集団検診	40才以上男・女	6/ 3~ 7日 10~14.17日
住民検診 肺がん検診 基本健康診査 骨粗しょう症健診 ※婦人の健康づくり事業	15才以上男・女 40才以上男・女 40才以上男・女 18才~54才女性 18才~39才女性	9/17~20日 24~27.30日 10/ 1~4.7.8日
婦人科・乳がん検診	30才以上女性	10/15~18.22日

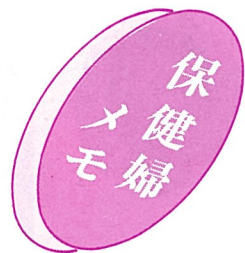
☆ 健康相談日 ☆

(毎月第1・3月曜日の月2回)

☆印は祭日でお休みです。

	健康相談日(1:30~3:00)			健康相談日(1:30~3:00)	
	1回目	2回目		1回目	2回目
H8.4月	1日	15日	10月	7日	21日
5月	☆	20日	11月	☆	18日
6月	3日	17日	12月	2日	16日
7月	1日	15日	H9.1月	☆	20日
8月	5日	19日	2月	3日	17日
9月	2日	☆	3月	3日	17日

## 体の SOS



～ 婦人の健康づくり事業スタート～

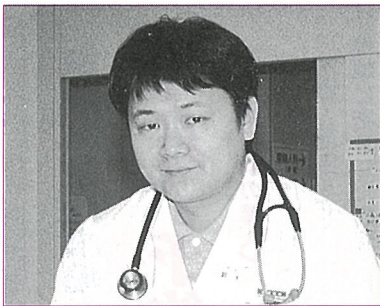
- 健診の時期が変わりました  
7~8月に実施していた住民検診・基本健康診査・肺がん検診を9~10月に行います。また、新たに18歳~39歳の女性を対象とした婦人の健康づくり事業を開始し、血液検査と骨粗しょう症健診を同時に行います。
- 送迎バスの運行を実施  
今年度から各種健診を同時に一会場で行うことから、会場を各小学校・保健センター等広い場所に移して行うことになりました。
- 未受診者をなくそう  
そのため会場まで来られない方は、バスの運行を行いますのでご利用ください。各種がん検診については、平成8年度各種健診調査票で希望された方に受診票を郵送します。また、住民検診・基本健康診査は、昨年会社等で受診した方を除く対象者に受診票を配布しますが、今年度受診の希望のある方は、保健センターまでご連絡ください。受診票を配布します。
- 健康相談のご利用を  
高血圧・糖尿病・高脂血症など成人病に関する相談や、赤ちゃんの体重測定、離乳食の相談を行っています。電話相談も受け付けています。(スタッフ)保健婦・看護婦・栄養士。保健センター ☎1158

千葉「腎炎・ネフローゼ児」を守る会県大会

腎臓疾患児・者の様々な問題についての専門医の講演、情報交換

日時 5月18日(土) 午前10時30分~3時 問合せ 千葉「腎炎・ネフローゼ児」を守る会事務局 ☎047383816  
会場 八千代台東南公共センター 入場無料





東陽病院 鈴木 健士 医師

も結構です。ただし、はがれやすい場所などは避けた方がよいでしょう。他の狭心症の治療薬としては、血液をかたまりにくくしてその流れをよくする薬があります。特に心筋梗塞を起こしたところのある方や心臓の血管のバイパス手術をした方

には、この薬が処方されることが多いと思います。これらの薬は血液の流れがよくなるのですが、その反面血液が止まりにくくなる場合がありますから、胃潰瘍などで出血を起こしたことがある方や手術を受ける方などでは注意が必要です。また、これらの薬の中のワーファリンという薬は、納豆やブロッコリーを食べると効果が弱くなってしまいますので注意してください。また、コレステロールを下げる薬は、狭心症の原因となる動脈硬化を予防する効果がありますから、ひろい意味での狭心症予防薬といえるでしょう。

光町のみなさんこんにちは。今回は狭心症の治療についてお話ししたいと思います。前回お話ししましたが、狭心症とは心臓に栄養を送っている血管（冠動脈といいます）が細くなっている状態であり、発作が起きているときにはニトログリセリンという薬でその血管を拡張、治療することをお話しました。しかし、ニトログリセリンの効果は一時的で、一日中効いているわけではありません。ですからもっと効果の持続時間が長い薬で、発作が起らないようにする治療が必要になります。これらの薬は、一般には飲み薬と貼り薬があります。飲み薬は、一日に1〜3回飲んでもらうものです。貼り薬は、薄いテープのようなものに薬がしみこんでいて、それを貼ると皮膚から徐々に薬が吸収されて効果を発揮するものです。心臓の薬だからといって別に心臓の上の皮膚に貼る必要はありませんからおなかでも胸で



副作用というのには特にありませんが、吐き気などがみられることがあります。狭心症といわれてもそれだけで悲観する必要はありません。いかに心筋梗塞のような一大事にしないかが大切です。まずはよく診察、検査を受けて心臓の状態をしつかりと診断してもらい、すぐ入院して治療しなければいけないのか、外来で飲み薬からはじめればよいのか、それを知ることです。発作が起きないようにうまくコントロール出来れば、病気など気にせず快適に生活できるのですから。

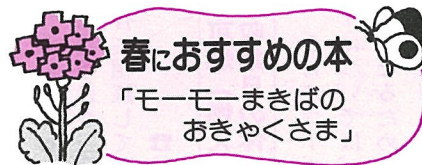
# 健康へのメッセージ

シリーズ 29

## 狭心症の治療

### その②

治療薬は飲み薬・貼り薬  
いかに心筋梗塞を起こさないようにするかが大事



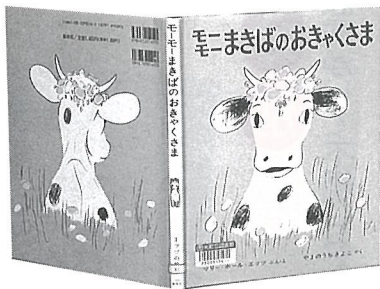
春におすすめの本  
「モーモーまきばのおきやくさま」

マリ－・ホール・エツツ ぶん・え  
やまのうち きよこ やく・偕成社

モーモーまきばのうしさんは、おいしいくさをだれかにごちそうしてあげたくて、たくさんのおきやくさまをよびますが……

★この絵本は、やわらかい色を背景に、動物たちが大胆で、しかもきめ細い独特のタッチで生き生きと描かれ、のどかな雰囲気を伝えています。

マリ－ホールエツツ  
ほんのじょうがい



＝ 町立図書館 ＝  
☎043311

- クリスマスまであと九日
- あるあさばくは……
- ねずみのウーくん
- 赤ちゃんのはなし
- きこえるきこえる
- いどにおちたぞうさん
- また、もりへ
- わたしとあそんで
- もりのなか
- 海のおばけオーリー
- ちいさな心るいじどうしゃ
- ジルベルトとカゼ
- ※豊かな表現力をもつ絵とありのままを語る物語が一体となっている点が、エツツの魅力となっています。

# 東陽病院だより

## 4月から予約診療開始

### 《予約診療制の導入》

東陽病院では、皆さんの医療と健康を守るため、地域に密着した病院づくりに努力しています。

今年度は外来患者さんの待ち時間を短縮し、サービスの向上を図るため4月1日から予約診療制を導入いたしました。

予約診療制になりますと、継続して治療を受けられる方は2度目の診察から日時（1時間単位）が指定されるため、待ち時間が少なくなり朝早くから診察を待つ必要がなくな

くなります。

### 《新任医師の紹介》

4月の千葉大学の人事異動により、飯塚医師（外科）と池内医師（内科）の2名が転任となり、新たに外科に黒岩医師、内科に馬場医師が着任いたしました。

また、専任の医師が不在であった産婦人科については、千葉大学への働きかけが実り今年度から平井医師が勤務することになりました。

### キメの細かい医療を

東陽病院では時間に追われてできなかった、キメの細かい医療を目指します。地域のために頑張りますのでよろしくお願



馬場 毅医師 (内科)



平井真紀子医師 (産婦人科)

### 超音波診断学の研究

昭和58年、千葉大学医学部を卒業し、産婦人科学を専攻しています。主に、超音波診断学の研究をしています。よろしくお願



黒岩教和医師 (外科)

### 組織の中で

#### 必要な人に

駆け出し者で、力仕事にだけは重宝がられています。1日も早く、その組織の中でなくてはならぬ人になりたいと思います。

### 職員募集

職種 理学療法士  
看護婦・助産婦  
人員 各若干名  
期限 5月31日(金)  
問合せ 東陽病院事務部  
☎ 1335



▲2度目の診察から予約でき、待ち時間が短くなります。

## 老人医療一部負担金が改定

4月から外来が 1,020円に

老人保健で診療を受けている皆さんが、医療機関で支払う一部負担金が4月1日から変わりました。

入院外	月1回	1,020円
入院	1日	710円

変わります

## 印鑑登録証



5月1日から、印鑑登録証は「磁気カード」に変更になります。

なお、既存の印鑑登録証は、役場住民福祉課で随時切り替えします。

## しつかり分別

### 薬品のビン・缶は洗浄して不燃ごみへ

最近、八日市場市ほか三町環境衛生組合で、ごみステーションから収集した不燃ごみの中に、薬品（農薬・園芸用薬品等）が入ったままと思われるビンが混入しており、仕分け作業中にビンが割れ悪臭が漂い、一時作業員が避難する事態が発生しました。幸い大事には至りませんでした。このような事が起きないように一般家庭で使用した薬品等のビン・缶については、残留物がなくよく洗浄し

可燃（燃える）ごみ  
収集日の休みについて

☎ 3036

### 光町リサイクルの日

期日 5月12日(日)  
受付時間 午前8時～9時  
回収品目(6品目) 空き缶・古新聞・古雑誌・古着・牛乳パック・ダンボール  
回収場所 各集会施設  
※小雨は行います。なお中止の時は、防災行政無線でお知らせします。

5月のゴールデンウィークについては、3日(金)が休日となるため収集作業が休みになります。みなさんのご協力をお願いします。

4月30日(火)は、軽自動車税の納期です。

募

集

★青少年海外視察研修

町では青少年に国際感覚を身につけていただくため海外視察研修生を募集しています。

主催 町

期日 8月21日(水)～25日(日)

行先 シンガポール・マレーシア

人員 9人

資格 15歳から29歳までの

光町に住民登録のある方

費用 旅行経費(交通費、宿泊費)のうち4万円程度が個人負担

申込み 町民会館に申請書

があります。

期限 4月28日(日)

★女性の翼

町では女性の視野を広め地位向上と地域発展に貢献していただくため、海外視察研修生を募集しています。

主催 町

期日 10月13日(日)～16日(水)

行先 香港

人員 28人

資格 30歳以上の女性で光町に住民登録のある方

費用 旅行経費(交通費、宿泊費)のうち3万円程度が個人負担

申込み 町民会館に申請書

期限 4月28日(日)

★さわやかハートちばクルーズセミナー

主催 県教育委員会

期日 9月10日(火)～19日(水)

内容 洋上研修、上海で中国青年と交流、他

人員 300人

資格 県内に居住または、勤務・通学する方で20歳以上29歳までの男女

負担金 6万円

申込み 町民会館生涯学習課まで

申込み期間 4月23日(火)～5月24日(金)

以上のお問合せは、町民会館生涯学習課まで ☎043-358

自衛官募集(幹部候補生)

身分 特別職国家公務員

資格 日本国籍を有し、平成9年4月1日現在22歳以上26歳未満で、大学卒業程度の学力を有する者

ただし、大学院修士課程修了者(見込者を含む)は28歳未満。

受付期間 4月18日(木)～5月24日(金)

試験日 6月・7月

問合せ 自衛隊旭募集事務所 ☎0971

日本育英会奨学生(高等学校)募集

資格 資質に優れ、経済的理由により修学困難な方

対象 高等学校・盲・聾・養護学校の高等部及び専攻科在学学生。

申込み 在学中の学校

問合せ先 日本育英会千葉県支部 ☎043-5301

1日ハローワーク(移動安定所)の開催

日時 4月19日(金) 午後3時～午後5時

場所 光町商工会

おくりやみ申し上げます

3月15日現在受付(順不同敬称略)

行政区	死亡	氏名	年齢
宝米	1名	土屋 保	70
橋場	1名	古山 一松	83
母子	1名	齋藤 正平	69
宝米	1名	平野 ゑる	92
芝崎	1名	丸山 二郎	63
桑郷	1名	林 孝助	66
西高野	1名	大木 忠	78
原方	1名	伊橋卯之松	99
白磯	1名	蒲原 モト	97
桑郷	1名	伊藤 良介	39
尾垂五区	1名	伊藤 金子	69

内容 ○求人・求職の受理

○職業相談・紹介○各種助成金制度の相談○雇用保険の手続きについての相談

問合せ ハローワークちば

うし(銚子公共職業安定所) ☎0479-7406

危険です

立ち入らないように!

篠本地区の工業団地と二又交差点側県道バイパス予定地は、工事のため大変危険ですので入らないで下さい。

4月は『土地月間』です。

10,000㎡以上の一団の土地取引をする場合は、契約をする6週間前までに届出が必要です。

問合せ 役場地域開発推進室 ☎1211 内線 232

手作り料理を食卓に



食生活改善推進員 川嶋きよ江(入)

材料(4人分)

人参	100g
たらこ(甘口)	1はら
さやいんげん	4~5本
酒	大さじ2
油	大さじ1

人参のたらこ炒り

作り方

- 1 人参はせん切りにする。たらこは皮をとり、ほぐす。
  - 2 鍋に油を入れ、人参を炒める。ほぼ火が通ったたらこをほぐし入れて、全体に混ぜる。酒を加えて炒りあげる。
  - 3 器に盛り、いんげんの塩ゆでをせん切りにして散らす。
- (参考) 人参はビタミンAの王様格。油で調理すると吸収がよくなり効果的です。

労働保険料の申告・納付

労働保険料(労災・雇用)の7年度確定と8年度概算保険料の申告・納付は、5月15日までです。事業主のみなさんは、お早めに最寄りの銀行・郵便局等へ申告・納付の手続きをお願いします。

問合せ 県労働基準局 ☎043-221-4311 県雇用保険課 ☎043-223-2775

# 健康カレンダー

## ●健診・学級・相談

月	日	行事名	対象	時間	場所
4	15	健康相談	希望者	午後1時30分～3時	保健センター
	17	体を動かそう会	機能訓練希望者	午前9時30分～	町民会館
5	7	乳児健診	H7.9～10月生	午後1時30分～2時	保健センター
			H8.1～2月生		

## ●予防接種

月	日	行事名	対象	時間	場所
4	12	三種混合	未接種者	午後2時～2時30分	保健センター
	16	ツベルクリン	1年・2年で昨年陰性者	午後2時～	日吉小学校
	17	ツベルクリン	1年・2年で昨年陰性者	午後2時～	中学校
	18	B C G	ツベルクリン反応陰性者	午後2時～	日吉小学校
	19	B C G	ツベルクリン反応陰性者	午後2時～	中学校
	23	ツベルクリン	1年・2年で昨年陰性者	午後2時～	南条小学校
	24	ツベルクリン	1年・2年で昨年陰性者	午後2時～	中学校
	25	B C G	ツベルクリン反応陰性者	午後2時～	南条小学校
	26	B C G	ツベルクリン反応陰性者	午後2時～	中学校
	30	ツベルクリン	1年・2年で昨年陰性者	午後2時～	東陽小学校
5	2	B C G	ツベルクリン反応陰性者	午後2時～	東陽小学校
	8	日本脳炎	H4.5月～9月生	午後2時～2時30分	保健センター
	10	日本脳炎	H4.10月～H5.4月生	午後2時～2時30分	保健センター

# おおきくなあれ



(宝米) 平野 明仁さん

長男 <sup>ともひと</sup> 智仁くん 平成7年3月20日生まれ

ちよっぴり怖がり、いたづら大好き、毎日元気いっぱいの智仁くん。その秘密は……ちよちよたくさん食べることです。

## 「一足早い春」

早春の奥浜名湖  
ゆっくり・ウォーク



▶和気あいあいのみなさん

暖かな春の日差を受けて、3月3～4日静岡県奥浜名湖ハイキングが行われ、姫街道引佐峠から眺める奥浜名湖はとても美しく、春の和らかい風が皆を迎えてくれました。

また、宿泊先では、桃の花をあしらった雑祭特別料理を味わう事ができ大喜び。翌日は、桃の花が咲く浜名湖畔をゆっくりとウォークし、自然に触れながらの楽しいハイキングとなりました。

春の花を代表する桜。爛漫と咲き乱れ、散りゆく様は美しくもあり、またさみしいもの。春は出会いと別れの季節。中学校の卒業式では、先生や友達との涙の別れと、明日に向かう、さわやかな笑顔が印象的でした。さまざまな人生の節目、別れと出会いの数々。これからの出会いが、すばらしいものでありましょうように！

あ  
と  
が  
志



## ご婚礼 予約募り中

町民会館 ☎041-3580



H7.10.29 会館ご利用  
宝米 土屋信一さん  
長男 真則くん